



## 版权和商标信息

富士通有限公司会尽力保证本文档内容的准确性和完整性。但是，由于我们仍在不断改进产品的功能，因此不能确保本文档没有任何差错。对于文档中错误、疏忽或以后的修改我们不承担任何责任。

Fujitsu、Fujitsu 标志和LifeBook 是Fujitsu Limited 的注册商标。

Adobe、Acrobat 和Acrobat Reader 都是 Adobe Systems, Incorporated 在美国和/或其他国家的注册商标或商标。

Microsoft、Windows、MS、MS-DOS、Windows NT、Windows XP 和 Windows Vista 是美国 Microsoft Corporation 在美国和其它国家或地区的注册商标。

Realtek 是Realtek Semiconductor Corporation 的商标。

Bluetooth 是Bluetooth SIG, Inc 的注册商标。

其它所有产品是其各自公司的商标或注册商标。

© 版权所有 2007 Fujitsu Limited。保留所有权利。未经富士通有限公司事先书面同意，严禁拷贝、复制或翻译本出版物中的任何内容。未经富士通有限公司书面同意，严禁以任何电子形式存储或传输本出版物中的任何内容。

操作使用应符合以下两项条件：

- (1) 本设备不能造成有害干扰。
- (2) 本设备必须能承受接收到的干扰，包括会造成意外操作的干扰。

网站：[www.pc-ap.fujitsu.com](http://www.pc-ap.fujitsu.com)



一致性声明

根据 FCC 第15 部分内容

本设备遵循 FCC 规则的第15 部分。设备操作必须符合下列两项条件：  
(1) 本设备不准造成有害的干扰。(2) 本设备必须接受任何接收到的干扰，包括会造成意外操作的干扰。



## 重要安全说明

1. 请仔细阅读这些说明，并保存起来以备以后参考。
2. 遵循本产品上标示的所有警告和指示。
3. 清洁之前先从墙上插座拔下本产品的电源线。切勿使用液体或喷雾清洁剂。使用湿布进行清洁。
4. 不要在靠近水的地方使用本产品。
5. 不要将本产品放在不稳定的车辆、支架或桌子上。以免产品跌落，造成严重损坏。
6. 机壳上、背部和底部的槽口用于通风目的。为确保本产品的可靠运行，不至于出现过热高温，严禁堵塞和盖住这些槽口。严禁将本产品放在床、沙发、地毯或其它类似表面上，从而造成这些槽口的堵塞。切勿将本产品靠近散热器或电热器，或放在它们的上面，也不要将本产品放在箱内，除非通风条件良好。
7. 只能按照标签上注明的电源类型使用本产品。如果您不确定可用的电源类型，请咨询经销商或当地的电力公司。
8. 不要将任何物品压在电源线上。本产品的电源线不应位于人们经常出入的地方。
9. 如果使用本产品需要延长电线，一定要确保接入延长电线上设备的额定安培总数不超过延长线的额定安培数。也要确保接入墙上插座上所有产品的总额定值不会超过15安培。
10. 严禁将任何物品通过机壳的槽口插入到本产品，这样可能会碰到高压部件，造成火灾或电击。切勿将任何液体洒到本产品上。
11. 不要尝试自行维修本产品，打开或卸下护盖可能会使您遭到电击，或其它危险。请务必请专业的维修人员进行维修。
12. 如果出现以下情况，应从墙上插座拔下本产品的电源线，请专业的维修人员进行维修：
  - a. 电源线或插头损坏或磨损。
  - b. 产品内溅入了液体。
  - c. 产品遭到雨淋或进水。
  - d. 正常操作情况下，产品运行不正常。只调整操作说明中介绍过的那些控制，因为不正确地调整其它控制可能会造成损坏，通常需要合格的技术人员花费更大的精力维修产品。
  - e. 产品跌落，或机壳损坏。
  - f. 产品性能出现明显变化，需要进行维修。



13. **注意：**更换电池时一定要确保电池装入的极性位置正确。更换的电池类型不正确或处理不当，会有爆炸的危险。切勿对电池充电、折解或投入火中。只应使用制造商建议的相同或同类电池进行更换。并按照制造商的说明处理用过的电池。
14. 只使用专供本装置使用的正确类型的电源线组（附件箱中提供）。它应是可分开的类型：UL 认证 / CSA 认证，BS1363、ASTA、SSI145 认证，额定 10A 250V 最小，VDE 认证或等同。最大长度为 15 英尺（4.6 米）。

本机操作需要使用交流适配器。只能使用额定输出为 16 VDC、电流为 2.5A 的 UL 所列出的 2 级适配器。  
交流适配器输出极性：



使用笔记本电脑时，必须使用按照以下基本安全预防措施，以减少着火、触电或人员伤害：

- 切勿靠近水使用本产品，例产靠近浴缸、洗脸盆、厨房水池或洗衣店的洗衣池、潮湿的地下室或游泳池旁。
- 只能使用本手册中规定的电源线和电池。切勿将电池丢弃在火中。可能会爆炸。请查看当地特殊销毁说明法规。
- 为了减小着火危险，请仅使用 UL 列出的或 CSA 认证的 26 号 AWG 或更大号的电讯线。

### 仅针对授权维修技师

**警告**

如果锂（时钟）替代错误，则有爆炸的危险。只能用厂商建议的相同或相当类型的电池进行替换。请根据厂商的说明进行旧电池废弃。

**警告**

为了能始终防止着火危险，请使用相同类型和额定值的保险丝进行替换。

### 系统销毁

**(Hg)** LAMP(S) INSIDE THIS PRODUCT CONTAIN MERCURY AND MUST BE RECYCLED OR DISPOSED OF ACCORDING TO LOCAL, STATE, OR FEDERAL LAWS.

### 正确处理电池

在联邦、国家或地区法律中，将电池扔进垃圾箱或垃圾桶的处理方法是非法的。请保护我们的环境，并正确处理电池。关于回收或处理不想要的电池，请与当地政府权力机关协商。



## 在要求高安全性的场合使用时的注意事项

本产品系为一般应用领域设计和制造，包括一般办公使用、个人使用、家庭使用和普通行业使用。

本产品不适合也不建议用于危险（致命）情况下，除非具有极高的安全保障。

请勿在没有采取高度安全措施的情况下使用本产品。

如果在以下任一种或任几种环境中或附近使用本产品，请遵守本警告，否则可能导致死亡、人身伤害、严重物理损坏或其他损失：

- 核能设施中的核反应控制系统
- 飞机或其他飞行控制系统中的自动飞行控制系统
- 大型运输控制系统
- 用于生命维持系统的医疗仪器
- 用于武器系统的导弹发射控制

## 备份数据的注意事项

请将操作系统、所有软件程序以及生成的文件进行备份（并定期更新）。

如果您将本产品送往富士通或任何其附属机构、供应商、服务提供商或零售商进行维修，富士通等对数据的完整性不作保证。事先对数据进行备份是您的责任。

如果您的数据由于任何原因而丢失，除非质保卡上写出，否则富士通对于损坏、数据完整性或恢复等不承担任何赔偿义务。



# Fujitsu LifeBook® U 系列 Notebook

## 目录

### 1

#### 前言

关于本指南 ..... 3

### 2

#### 笔记本概述

##### 确定控制器和连接器位置

顶部和前部的组件 ..... 8  
 左侧面板组件 ..... 10  
 右侧面板组件 ..... 11  
 后面板组件 ..... 12  
 底部面板组件 ..... 13

##### 状态指示灯

电池电量指示灯 ..... 14  
 Num Lock 指示灯 ..... 15  
 Caps Lock 指示灯 ..... 15  
 Scroll Lock 指示灯 ..... 15  
 电池充电指示灯 ..... 15  
 电池电量指示灯 ..... 15  
 硬盘驱动器存取指示灯 ..... 15

##### 显示屏

打开显示屏 ..... 16  
 将系统用作 Tablet 使用 ..... 16  
 调谐显示屏的亮度 ..... 17

### 3

#### 使用 Lifebook

##### 电源

连接电源适配器 ..... 21

##### 启动 Notebook

开机 ..... 22  
 启动顺序 ..... 22  
 注册 LifeBook U 系列 Notebook 时 ..... 22

##### 电源管理 ..... 23

##### 使用指纹验证

指纹验证的特点 ..... 26  
 OmniPass 注册向导 ..... 27  
 OmniPass 密码替换功能 ..... 30  
 密码管理 ..... 32  
 文件和文件夹加密 ..... 33  
 备份及还原 OmniPass 用户配置文件 ..... 34  
 OmniPass 控制中心概览 ..... 36  
 版本信息 ..... 39  
 滚动功能 ..... 39

### 4

#### 用户自行安装功能

##### 锂离子电池

对电池进行充电 ..... 43  
 更换电池 ..... 44



LAN/VGA 适配器 .....	45
-------------------	----

### 端口转接器

后面板组件 .....	46
前面板组件 .....	46
连接端口转接器 .....	47
拆离端口转接器 .....	47

## 5

### 故障排除

#### 疑难解答

识别问题 .....	51
具体问题 .....	51

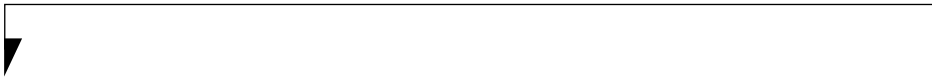
#### 注：

- 更多详细信息，您可以从我们的 Fujitsu 网站下载软拷贝：<http://www.pc-ap.fujitsu.com>
- 有关 Bluetooth 信息，请参阅您的机器中所安装的 Bluetooth 实用程序中的使用者指南。



# 1

## 前言







# 前言

## 关于本指南

来自 Fujitsu 的 LifeBook® U Series Notebook 是一款具有很强转换功能的笔记型电脑。它既能使用键盘输入作为标准笔记型电脑使用，也可以使用笔针在书写板中使用。它有 Intel® 微处理器提供强大的动力，并有一个内置彩色触摸式显示屏，可将桌上型个人电脑（PC）的计算能力带入一个便捷而又多变的环境。

本手册讲解了如何使用 LifeBook® U Series Notebook PC。此 LifeBook® U Series Notebook 与 IBM® PC AT 兼容，并预装了 Windows® Home Premium/XP Tablet/Vista Business。

LifeBook® U Series Notebook 是一款配备主动式矩阵（TFT）和触摸式彩色 LCD 显示屏的功能齐全的装置。它具有强劲的介面，能支持各种选用功能。

### 本指南中采用的惯例

键盘按键包括在括号内。

例如：[Fn]、[F1]、[Esc]、[Enter] 和 [Ctrl]。

屏幕上的按钮或菜单项目以粗体显示

例如：单击“**确定**”以重新启动笔记型电脑。

输入的命令以 Courier 字体显示。

例如：Shut down the computer?



### 要点

要点图标强调可以增强您对主题内容理解的信息。



### 注意

注意图标强调对电脑安全操作或文件完整性非常重要的信息。请仔细阅读注意信息。



### 警告

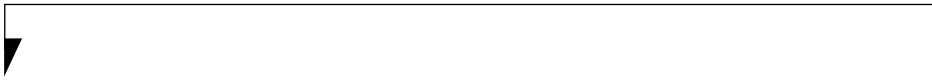
警告图标强调可能会对人身、电脑或文件造成危害的信息。请仔细阅读所有警告信息。





# 2

## 笔记本概述





## 确定控制器和连接器位置

LifeBook U Series Notebook 和选购端口复制件上的连接器和外接接口可用于连接各种设备。图 2-1 至 2-5 中显示了具体位置。下表对 LifeBook U Series

Notebook 上每个图示做了简短的说明。每个图示均铸在或印在 Notebook 外壳上。

连接	笔记本电脑图标	用途
直流输入连接		连接交流适配器或汽车/飞机适配器等外接电源。
安全数字 (SD) 插槽		安全数字 (SD) 卡插槽能用于安装快闪记忆卡用于数据储存。快闪储存卡可用于与各种不同数字设备之间进行数据传送。
USB 端口		用于将通用序列汇流排 2.0 或 1.1 相容设备连接至笔记本电脑。
麦克风插孔		用于连接外部麦克风。当插入外部麦克风时，内部麦克风无效。
指纹感应器		使用指纹感应器，将产的指纹当作“密码”登入系统。
耳机插孔		用于连接立体声耳机或外部有源扬声器。当插入外接耳机或有源扬声器时，内部扬声器无效。
连接端口扩充座		连接笔记本电脑的端口扩充座或其它准许的底座设备。更多信息，请参阅底座设备附随的说明文件。
暂停/恢复按钮		暂停/恢复按钮能让产不关闭电源即可将笔记本电脑暂停运行，或者从暂停模式恢复，并可以在 Windows 关闭系统后重新打开系统电源。
区域网络 (LAN)		LAN (RJ-45) 插孔用来将内部 10/100 Base-T/Tx Ethernet 连接至办公室或家庭中的区域网络 (LAN) 或宽带设备，产有线电视调制解调器、DSL 或卫星际网络。
无线 LAN 开关		无线 LAN 开关能让产打开和关闭选购的无线 LAN 设备的电源。

表 2-1 系统图示

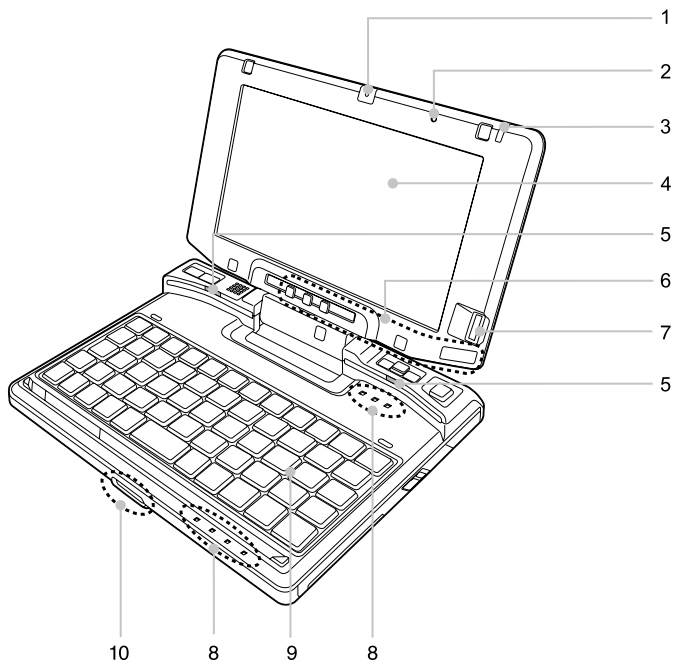


图 2-1. 显示屏打开的 LifeBook U 系列笔记本电脑

### 顶部和前部的组件

以下为 LifeBook U 系列笔记本电脑的顶部和前部的简要介绍。(图 2-1)

1. **集成相机 (30 万像素)**  
集成相机位于笔记本电脑顶部边缘。
2. **麦克风**  
麦克风可令您输入单声道音频。
3. **笔针 / 笔针固定槽**  
该笔用作与有动触摸屏转换显示屏的接口。
4. **显示屏**  
显示屏为彩色液晶显示屏，可显示文本和图形，并具有被动触摸屏功能。
5. **键盘灯**  
两个键盘灯用于夜间使用电脑时的键盘照明。
6. **LifeBook 应用程序按钮**  
LifeBook U 系列笔记本电脑的应用程序按钮提供应用程序启动功能。



### 7. 指纹感应器

指纹感应器提供了 Windows 登录验证和首页登录验证的选择方法。详细说明，请参阅“使用指纹验证”章节。



#### 要点

某些应用程序可能不允许上下滚动显示文件。

### 8. 状态指示灯

状态显示面板可显示 LifeBook U 系列 Notebook 的各组件对应的符号。

### 9. 键盘

56 键键盘，带有专用 Windows 键。

### 10. LAN/VGA 适配器接头

它允许您将 LAN/VGA 适配器连接至电脑。

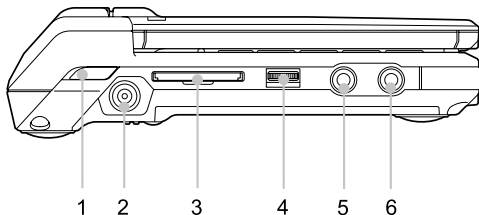


图 2-2. LifeBook U 系列 Notebook 左侧面板

## 左侧面板组件

以下为 Notebook 左侧组件的简要介绍。(图 2-2)

### 1. 无线 LAN/蓝牙 On/Off 开关

无线 LAN/蓝牙 On/Off 开关可在无线天线不使用时将其关闭。

### 2. DC-IN 插孔

DC-IN 插孔内可插入交流适配器，可为您的 Notebook 提供电源并为内置的锂离子电池充电。

### 3. SD 卡/记忆棒

安全数码 (SD) 卡/记忆棒插槽内可安装用于数据存储的闪存卡。闪存卡可与不同数码设备之间进行数据的传送和接收。

### 4. 拨号/静音按钮音量

### 5. 麦克风插孔

麦克风插孔可连接外接单声道麦克风。

### 6. 耳机插孔

耳机插孔可连接耳机或有源扬声器。



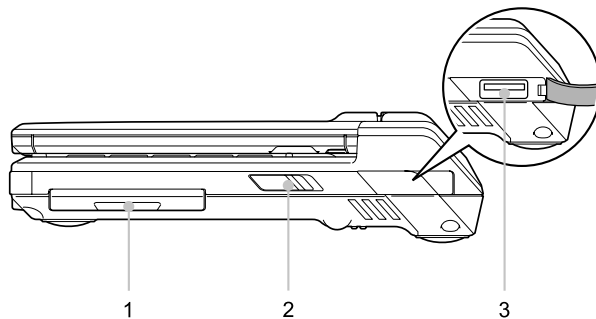


图 2-3. LifeBook U 系列 Notebook 右侧面板

### 右侧面板组件

以下为 Notebook 右侧面板的简要介绍。

#### 1. CF 卡插槽

它允许您插入选用的小型闪存 (CF) 卡并将其用作存储设备。

#### 2. 暂停/恢复按钮

暂停/恢复按钮可在不关闭电源的情况下使电脑进入待机状态、从待机状态下恢复到正叙状态，并在 Windows 操作系统关闭的情况下启动系统。

#### 3. USB 2.0 端口

USB 2.0 端口可连接通用系列总线设备。

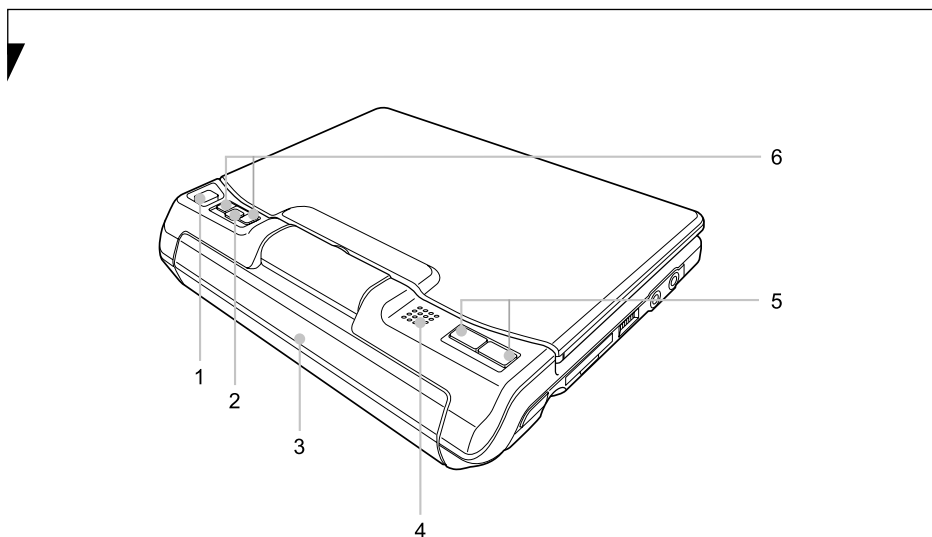


图 2-4. LifeBook U 系列 Notebook 的后面板

## 后面板组件

### 1. 滑动点

您可以通过点击它来移动屏幕光标和鼠标指针。

### 2. 功能 (Fn) 按钮

双击该按钮启动书写板菜单。

### 3. 内部电池组舱

内部电池组所在位置。

### 4. 扬声器

内置双喇叭可提供立体声音效。

### 5. 鼠标按钮

### 6. 向下/向上按钮

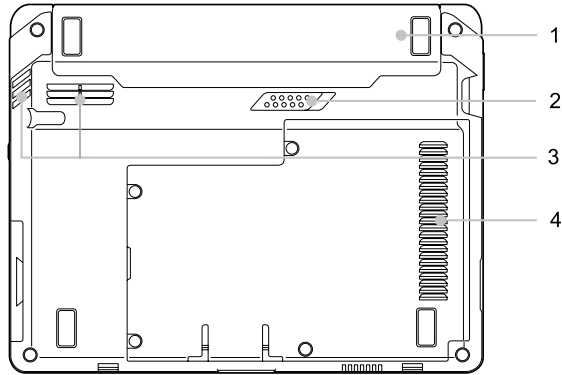


图 2-5. LifeBook U 系列 Notebook 底面板

### 底部面板组件

以下为 Notebook 底面板组件的简要介绍。  
(图 2-5)

#### 1. 锂离子电池仓

电池仓中含有内置锂离子电池。当长时间使用后须更换新电池时可将其打开。

#### 2. 电池释放钮

滑动并按住此按钮，再滑动“电池舱锁定钮”解除锁定电池。

#### 3. 通风孔

这些通风孔是用于冷却系统,以防止温度过高。



#### 注意

- 为防止产的笔记本电脑损坏并使系统性能最佳，请务必保持通风孔畅通无阻，干净无碎屑。视使用系统的环境而定，可能需要定期进行清洁。
- 请勿在会阻塞通风孔的地方使用笔记本电脑，例在在密封区域内或在床、垫子等柔软表面上。

#### 4. 进风口

此开口可让空气在笔记本内部流通从而进行冷却。

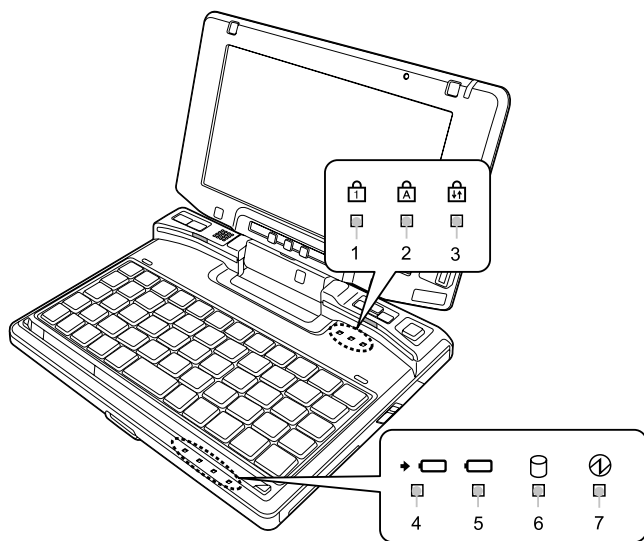


图 2-6. 状态指示灯

## 状态指示灯

状态指示灯显示符合笔记本电脑特定部件的符号。(图2-6) 这些符号将显示每个部件的运行状况。请注意, 与键盘相关的指示灯(大写锁定, 数字锁定, 卷动锁定)位于键盘的上方。

## 电池电量指示灯

电池电量指示灯表示是否装有锂电池和是否在充电, 以及电池中有多少电量。

- **绿色:** 装有电池并且充满电。
- **琥珀色:** 装有电池并充有约一半电量。
- **红色:** 电池电量低, 必须用适配器充电或用充满电的电池替换。

## 警告

若电池受到冲击、振动或极端温度, 可能会造成其永久性损坏。

## 重要

产品没有电池, 并且未连接电源适配器, 则电池电量指示也将关闭。



### 1. Num Lock 指示灯

Num Lock 指示灯表示整数键盘设为数字小键盘模式。

若无电池并未连接电源适配器，电池电量指示灯也将熄灭。



#### 要点

若您欲使用选配的外接数字键盘，请按下 [NumLk] 键，将激活外接键盘。指示灯将点亮，但是这将不会改变键盘按键的任何功能。

### 2. Caps Lock 指示灯

Caps Lock 指示灯表示键盘设置为大写字母输入模式。

### 3. Scroll Lock 指示灯

Scroll Lock 指示灯表示滚动锁定功能已启动。

### 4. 电池充电指示灯

当内部电池正在充电时此指示灯开启。

### 5. 电池电量指示灯

两个电池电量指示灯表示标准锂离子电池和选购件模块电池的现有状态。电池 1 表示标准电池，电池 2 表示选购件模块电池。另外，这两个指示灯将显示电池的剩余电量。

### 6. 硬盘驱动器存取指示灯

硬盘驱动器存取指示灯表示内置硬盘驱动器正在存取。

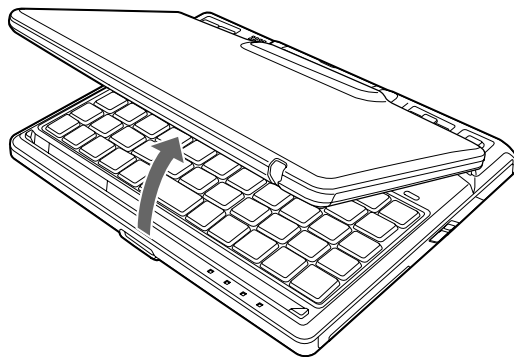


图 2-7. 打开显示屏

## 显示屏

LifeBook U 系列笔记本包含一个具有被动触摸屏功能的显示屏。Notebook 的可变换设计使您可完全打开显示屏，将其转动180度，并使显示屏背对著键盘。这样您可将系统当作 Tablet 使用，就像一叠纸一样。

### 打开显示屏

1. 将显示屏向后提起，请勿触摸屏幕，直至将其调整到舒适的视角。（图 2-7）

## 将系统用作 Tablet 使用

若您想将系统作为 Tablet 使用，请执行下列步骤。



### 注意

在下列步骤中，请务必使显示屏与键盘垂直，否则键盘或显示屏盖可能会被刮伤。

1. 抬起显示屏，使之与键盘垂直。（图 2-8）
2. 当显示屏与键盘垂直时，将显示屏旋转180°（图 2-9）使显示屏反向。（请参阅图 2-10）
3. 握住显示屏顶部边缘，将其向前拉动，直至贴近键盘。
4. 要将系统恢复成笔记本配置，请重复步骤 3 和 2。

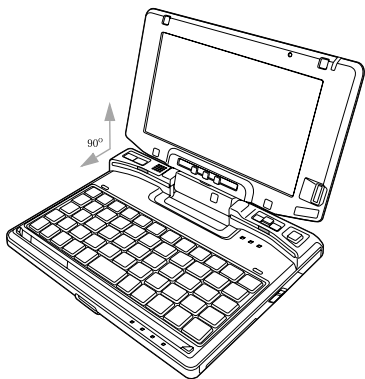


图 2-8. 完全打开显示屏

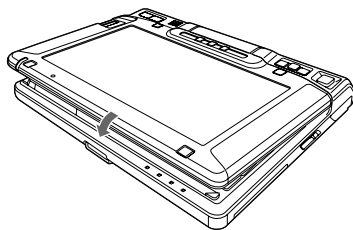


图 2-10. 完全转动显示屏

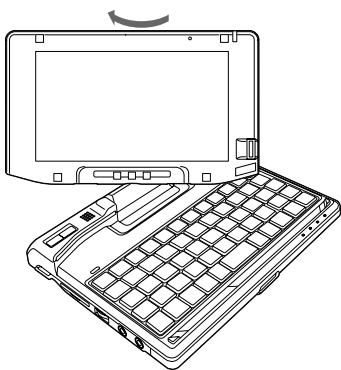


图 2-9. 转动显示屏

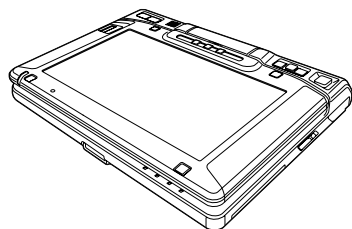


图 2-11. 处于 tablet 配置的系统

### 调详显示屏的亮度

打开 Notebook 后，您可能需要将屏幕亮度调详至比较舒适的水平。有 2 种亮度调详方式可供选择，键盘方式和电源管理工具。



### 使用键盘调详亮度

使用键盘调详亮度来变更系统设置（即，通过功能键进行的设置自动变更系统笔针和 Tablet 设置中的亮度设置）。

- [S]：连续按下可减小显示屏的亮度。
- [D]：连续按下可最大显示屏的亮度。

### 使用电源管理来调详亮度

若要使用电源管理工具调详亮度，请单击开始 → 控制面板 → Tablet 和笔针设置。选择显示选项，设置电池和交流电源选项中的屏幕亮度滑块。

### 使用 Fujitsu 菜单调详亮度

若要使用 Fujitsu 菜单调详亮度，请单击屏幕右下角工具栏中的 Fujitsu 菜单图标（或双击功能按钮）。在出现的菜单上，选择亮度控制。将打开 Tablet 和笔针设置窗口。选择显示选项，然后设置电池和交流电源选项中的屏幕亮度滑块。



### 要点

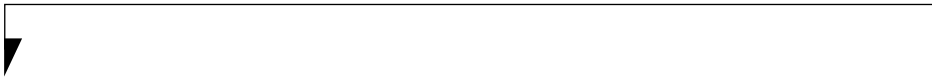
- 若使用交流电源，则亮度的默认设置为最高。若使用电池电源，则亮度的默认设置为中等。
- 亮度越高，LifeBook U 系列 Notebook 消耗的电量就越多，电池就用得更快。为了延长电池使用寿命，请尽量将亮度设置得低一些。





# 3

## 使用 Lifebook



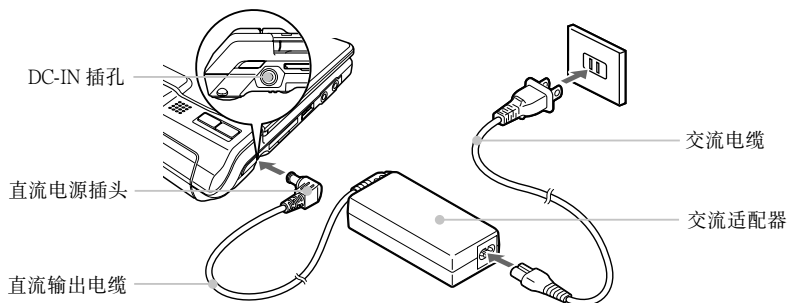


图 3-1. 连接交流适配器

## 电源

LifeBook U 系列 Notebook 可使用 2 种电源：锂离子电池和交流适配器。

### 连接电源适配器

交流适配器可提供运行 Notebook 所需的电源并可对电池充电。

#### 连接交流适配器

1. 将直流输出电缆插入 Notebook 的直流电源插孔内。
2. 将交流适配器插入 AC 电源插座。(图 3-1)

#### 从交流适配器供电切换至电池供电

1. 请确保安装了电量充足的电池。
2. 拆下交流适配器。

#### 要点

出厂时，锂离子电池未充电。所以，请使用交流适配器来运行 Notebook。



## 启动 Notebook

### 开机

开机/暂停/恢复按钮用于从关机状态打开 LifeBook U 系列 Notebook。一旦您已连接了交流适配器或对内置锂离子电池充电完成后，您可打开 Notebook 的电源。



#### 要点

打开 Notebook 前，请确保有电源。也就是说，安装了电池且已充电，或已连接了适配器且通电。

滑动开机/暂停/恢复按钮以启动系统。当您完成工作后，您可将 Notebook 保持在待机模式下或将其关闭。



#### 注意

当系统显示器关闭时，暂停/恢复按钮会禁用。此功能可避免系统在不使用时意外启动。

开启 Notebook 的电源后，电脑将执行开机自检 (POST) 以检查内部硬件和配置是否正常工作。若发现错误，Notebook 将发出警报声和/或屏幕上将显示错误提示信息。根据问题根源的不同，您可通过启动操作系统或进入 BIOS 设置工具并修改设置来继续。

成功完成开机自检 (POST) 后，Notebook 将加载操作系统。



#### 要点

在开机自检 (POST) 过程中，请勿关机，否则下次开机时，屏幕上将显示错误提示信息。

## 启动顺序

启动 Notebook 的步骤称为启动顺序，其中包括了 Notebook 的 BIOS。初次启动 Notebook 时，主系统内存为空，需要寻找指示来启动 Notebook。该信息位于 BIOS 程序内。每次打开或重启 Notebook 时，都将有启动顺序，其间将出现 Fujitsu 标志直到加载操作系统。启动过程中，Notebook 将执行带有开机自检 (POST) 的标志启动顺序。当启动顺序成功完成且未要求 BIOS 设置工具时，系统将显示操作系统的开始画面。

在下列情况下将执行启动顺序：

奸打开 Notebook 的电源时。

奸从 Windows 关机对话框重新启动 Notebook 时。

奸软件开始系统重启时。

示例：安装新的应用程序时。

奸按下 [Ctrl+Alt+Del] 重启系统时。

## 注册 LifeBook U 系列 Notebook 时

### 如何注册？

若要注册系统，请访问以下网站：[www.pc-ap.fujitsu.com](http://www.pc-ap.fujitsu.com)



## 电源管理

Fujitsu LifeBook 笔记本电脑具有许多节省电池电量的选项及功能。其中一些为自动功能无需用户干预。然而，其它功能则取决于您所设定的最适合个人操作条件的参数，例如显示屏亮度。您可以通过操作系统设置、预捆绑的电源管理应用程序及 BIOS 设置来控制笔记本电脑的内部电源管理。

除了可节省电池电量的选项之外，还有一些防止电池消耗过快的方法。例如，您可以建立一种合适的省电操作模式，当笔记本电脑不执行任何操作时将其设置成“暂停”模式，由此限制高功率设备的使用。对于所有以电池为动力的移动计算机而言，性能和节能之间存在一种平衡。

### 启动 / 暂停 / 恢复按钮

当 LifeBook 笔记本电脑处于活动状态时，可使用“启动 / 暂停 / 恢复”按钮将笔记本电脑手动设置为“暂停”模式。在笔记本电脑处于活动状态时，按“启动 / 暂停 / 恢复”按钮（但当时不访问任何信息），然后立即松开该按钮。您将听到两声短促的“嘟”声，系统将进入“暂停”模式。

如果 LifeBook 已暂停，按“启动 / 暂停 / 恢复”按钮可将笔记本电脑返回至活动状态。您可通过观察电源指示灯来判断系统是否暂停。如果指示灯亮起但并不闪烁，那么笔记本电脑可完全操作。如果指示灯亮起且闪烁，笔记本则处于“暂停”模式。如果指示灯未亮起，则表明未通电或笔记本处于“休眠”模式。（参阅“休眠功能”）

### 暂停模式

在非活动期间，Windows 的“暂停”或“待机”模式可保持关键部件的供电，并以此保存 LifeBook 笔记本电脑的系统内存内容。该模式将关闭 CPU、显示屏、硬盘以及所有其它内置元件（除了维持系统内存的必需物件）并允许重启。您可通过下述方式将笔记本电脑置于“暂停”模式：

- 系统开启后按下“启动 / 暂停 / 恢复”按钮。
- 从 Windows “关闭计算机”菜单中选择“待机”。
- 长时间（超时）处于非活动状态。
- 使电池达到“无电量电池警告”条件。

笔记本电脑的系统内存通常保存您正在工作的文件、开放应用程序信息及任何其它支持操作运行所需的数据。从“暂停”模式恢复操作后，笔记本电脑将返回至暂停点。您必须使用“启动 / 暂停 / 恢复”按钮来恢复操作，且必须有可用的充足电源，否则笔记本电脑将无法恢复。

### 重要

- 如果您使用电池运行 LifeBook 笔记本电脑，请注意当笔记本电脑处于“暂停”模式时电池会继续放电，虽然没有完全操作时那么快。
- 禁用“启动 / 暂停 / 恢复”按钮可避免将 LifeBook 笔记本电脑置于“暂停”或“休眠”（保存至磁盘）模式。无法禁用按钮的恢复功能。



- 某些 PC 卡不能用于“暂停”或“休眠”（保存至磁盘）模式。详情请查看 PC 卡文档。当使用 PC 卡或外置设备时，“休眠”（保存至磁盘）模式无法完全恢复到暂停前的准确状态，因为系统重启时，所有这些外围设备将被重新初始化。
- 如果 LifeBook 笔记本电脑在进入“暂停”或“休眠”（保存至磁盘）模式时正在访问信息，则对开放文件所作的修改不会丢失。“暂停”模式期间，文件保持开放状态且内存处于激活状态，“休眠”模式期间，内存转移到内置硬盘。
- 使用“休眠”（保存至磁盘）功能的主要好处就是无需电源便可维持您的数据。如果想要将 LifeBook 笔记本电脑长期保持在暂停状态，这尤为重要。使用“休眠”模式的缺点是延长了断电和上电顺序及重设外围设备的时间。

### 入门休眠（保存至磁盘）功能

“休眠”功能可将 LifeBook 笔记本电脑的系统内存内容作为“暂停/恢复”模式的一部分保存至硬盘。您可以启用或禁用该功能。

#### 启用或禁用“休眠”功能

##### Windows Vista:

未启用默认设置。要启用或禁用“休眠”功能，请遵照如下步骤：

1. 从**开始**菜单选择**控制面板**。
2. 选择“当按下电源按钮时”或“当合上计算机盖时”，然后作出选择（不采取任何措施、睡眠、休眠或关机）。

##### Windows XP:

未启用默认设置。要启用或禁用“休眠”功能，请遵照如下步骤：

1. 从**开始**菜单选择**设置**，然后选择**控制面板**。
2. 从控制面板选择**电源选项**。
3. 选择**休眠**选项卡。选择方框以启用或禁用该功能。

#### WINDOWS 电源管理

Windows 控制面板中的“电源选项”图标允许您配置某些电源管理设置。例如，不论是使用电池还是电源适配器来运行笔记本电脑，您都可以使用“电源选项”来设置关闭显示屏和硬盘的超时值。

#### 重启系统

如果系统开启而您需要重启它，请确保采用下述步骤。

##### Windows Vista

如果系统开启而您需要重启它，请确保采用下述步骤。

1. 单击**开始**按钮，然后将鼠标移至向右箭头上。
2. 从列表中选择所需动作。

##### Windows XP

1. 单击**开始**按钮，然后单击**关闭计算机**。
2. 在 Windows “关闭计算机”对话框中选择**重启**。
3. 单击**确定**重启笔记本电脑。笔记本电脑将关闭并重启。



#### 重要

如果未退出 Windows 就关闭 LifeBook 笔记本电脑或在关机后 10 秒内开启电脑都可能会导致下次重启时出错。



## 关闭

关闭电源前，请检查硬盘/光驱访问指示灯是否熄灭。如果在访问磁盘时关闭电源，可能会导致数据丢失。要确保笔记本电脑正确关闭，请使用 Windows 关机程序。



### 注意

确保在关闭电源之前关闭所有文件、退出所有应用程序并关闭操作系统。如果关机时文件处于开放状态，则将丢失任何未保存的更改并可能引发磁盘错误。

采用正确步骤从 Windows 关机可使笔记本电脑完成其操作并按正确顺序关闭电源以避免错误。正确顺序为：

1. 单击**开始**按钮，然后单击**关闭计算机**。
2. 从 Windows “关闭计算机”对话框中选择**关**闭。
3. 单击**确定**关闭笔记本电脑。

如果您想将笔记本电脑存放一个月或更长时间，请参阅“保养与维护”章节。



## 使用指纹验证\*

通过指纹验证，您可无需输入用户名和密码，只要将手指在指纹感应器上滑动就能登录到首页或 Windows。本章介绍如何使用指纹验证。  
若要使用指纹验证，必须预先注册用户指纹。

\* 注：

此功能仅适用于带指纹感应器的 LifeBook。

若要使用指纹验证，则必须注册用户指纹。

## 指纹验证的特点

### ■ 指纹验证可用于以下情况。

#### • 登录到 Windows

当 Windows 用户帐户有密码保护时，只有知道密码的人才能使用该帐户登录到 Windows。可是，每次登录到 Windows 时，您都必须输入密码。

通过使用指纹验证，您只要对已预先注册的指纹进行验证，就能登录到 Windows，这样就无需输入密码。

#### • 从省电状态恢复

如果电脑从省电状态恢复时有密码保护，每次电脑从省电状态恢复时您都必须输入密码。

通过使用指纹验证，您只要对已预先注册的指纹进行验证，就能从省电状态恢复，这样就无需输入密码。

#### • 取消有密码保护的屏幕保护程式

如果屏幕保护程式有密码保护，您可以锁定电脑。但是，取消屏幕保护时，您必须取消锁定。

通过使用指纹验证，您只要对已预先注册的指纹进行验证，就能取消锁定，这样就无需输入密码。

#### • 登录需要输入 ID（用户名）和密码的首页

若要登录到有安全设定的首页时，您可能需要输入如 ID（用户名）和密码等登录信息。通过指纹验证，如果特定首页的登录信息预先被储存，您只要验证指纹，就能登录到这些首页。

输入登录信息的情况视首页而定：直接在首页内输入或在特定的指示屏幕内输入。无论哪一种情况，都可以用指纹验证进行登录。






## OmniPass 注册向导



图 1：OmniPass 注册向导 - 欢迎使用

“OmniPass 注册向导”会指导用户完成 OmniPass 用户注册程序。如果启动时没有看到该屏幕，则可通过单击 Windows 任务栏中的  图标来调用该向导；选择 [所有程序]，选择 [Softex] 再单击 [OmniPass 注册向导]（请参阅图 1）。

要继续，请单击 [开始]。输入“用户名”和“密码”（请参阅图 2）。“域”字段应为本地计算机名称并将“本地机器”附贴其后。但是，域用户应选择他们所属的相应域名。请咨询您的管理员。单击 [下一步] 以继续。



图 2：OmniPass 注册向导 - 用户名和密码

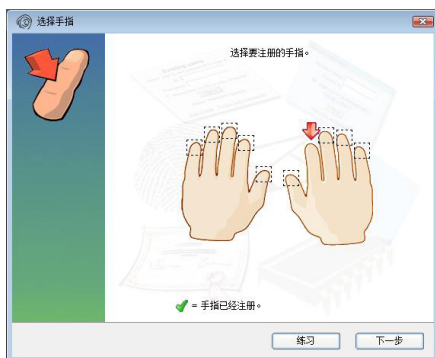

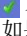


图 3：OmniPass 注册向导 - 使用 OmniPass 注册

接下来，您要选择在 OmniPass 中注册的手指（请参阅图 3）。注意：红箭头  表示当前正注册的手指，而绿色勾选标记  则表示已经使用 OmniPass 完成注册的手指。如果您选择带绿色勾选标记（已注册）的手指时，OmniPass 软件将允许您注册该手指。但是，它将覆盖原来的指纹。选定要注册的手指后，请单击 [下一步]。

您可以单击 [练习] 按钮以练习指纹注册，尤其适用于首次使用的用户。

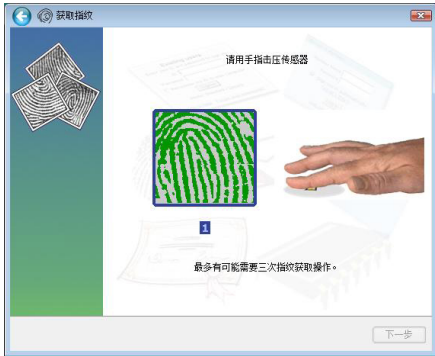


图 4：OmniPass 注册向导 - 获取指纹

OmniPass 将会获取选择用于 OmniPass 注册的手指指纹。注册时，最多可获取三个指纹（请参阅图 4）。

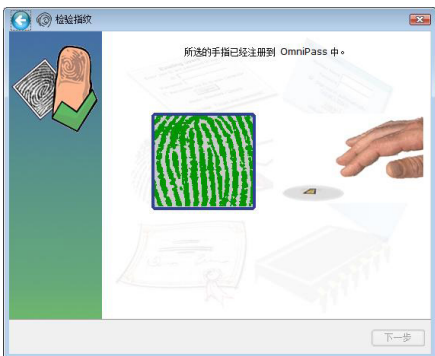


图 5：OmniPass 注册向导 - 指纹确认

OmniPass 成功获取指纹后，您需要验证注册的指纹（请参阅图 5）。您需要重复已经完成的指纹获取步骤（图 4 所示）。

如图 5 所示，一旦成功验证，屏幕上会显示一个绿色的指纹图像，且在窗口下显示文字“验证成功”。单击[下一步]以继续。

OmniPass 建议您至少注册两个手指（请参见图 6），如果您选择注册第二个手指，请重复图 3、4、5 中的步骤。



图 6：OmniPass 注册向导 - OmniPass 建议至少注册两个手指

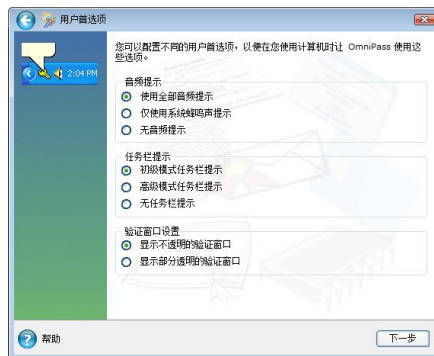


图 7：OmniPass 注册向导 - 音频、任务栏和验证窗口设置

在该部分（参见图 7）中，您可使用首选的音频提示、任务栏提示和“验证窗口”设置来自定义 OmniPass。



## 使用指纹验证

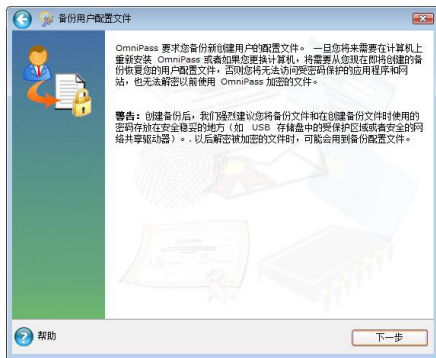


图 8 : OmniPass 注册向导 - 备份用户配置文件

要继续, 请单击 [下一步]。在本节用户注册中, 您需要备份最新创建的用户配置文件 (参见图 8)。如果重新安装 OmniPass 或更换计算机, 您可还原备份配置文件, 否则, 您将无法访问密码保护的应用程序和网站。除此之外, 您将无法解密之前使用 OmniPass 加密的文件。要继续, 请单击 [立即备份]。

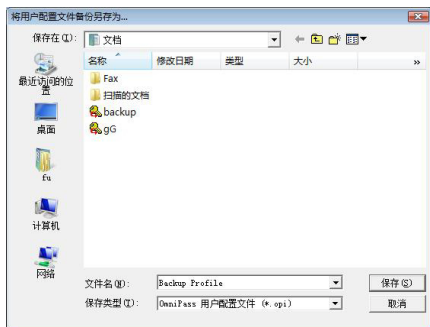


图 9 : OmniPass 注册向导 - 备份用户配置文件

系统会提示您将备份配置文件保存到首选位置 (参见图 9) 并为备份文件设置密码 (参见图 10)。将来还原该配置文件时, 需要使用此密码。

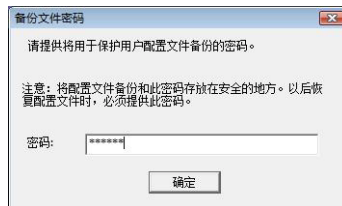


图 10 : OmniPass 注册向导 - 备份文件密码



图 11 : OmniPass 注册向导 - 祝贺

OmniPass 已成功创建一个新的用户帐户, 您现在可随时使用 OmniPass 来管理密码和加密文件等。



## OmniPass 密码替换功能

在“OmniPass 密码替换”功能一节中，您将学会如何让 OmniPass 识别您的登录凭证。下次访问已使用 OmniPass 设置登录凭证的网站时，您可以通过 OmniPass 来验证。以下章节中的介绍并不表示您可使用所有的密码替换功能。

注：密码替换功能并不局限于限制访问的网站。


### ■ 主页登录信息


要登录已设置安全性的主页，您必须输入登录信息，如 ID（用户名）和密码。通过指纹验证功能，如果特定的主页已记录了您的登录信息，则仅将手指滑过指纹传感器，即可登录这些主页。根据以下步骤注册登录信息。

#### 注册主页登录信息


1. 显示要注册登录信息的主页。
2. 输入登录信息。
  - 显示用于输入登录信息的屏幕时，请输入“用户名”和“密码”。切勿按“登录”或“确定”按钮。



3. 右击屏幕右下角通知区域中的 OmniPass 图标  并选择“存储密码”。

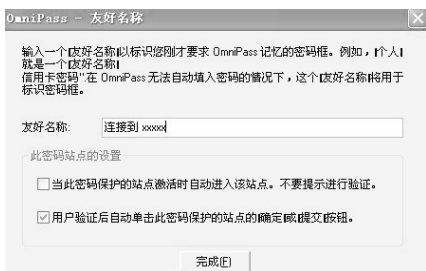
  - 鼠标指针将会变成 .



4. 当鼠标指针变成  时，请单击步骤 2 中输入的登录信息区域。



- 然后，系统会提示您为网站输入一个“友好名称”。
  - 建议输入一个会提醒您登录哪个网站的名称。
  - 使用相同密码保护的资源可以关联几组不同的登录凭证。但是，请为其提供不同的友好名称。如果您提供相同的友好名称，OmniPass 会覆盖之前设置的密码保护资源凭证。
  - OmniPass 会使用该友好名称，从用于该网站的众多凭证中选择一个。



- 一旦用户通过验证后，系统会自动单击该密码保护站点的“确定”或“提交”按钮。选定后，系统会提示您每次访问密码保护网站时，都需要使用 OmniPass 进行验证。成功验证后，您将会自动登录。

- 启用后，系统会自动输入密码保护站点。“不要提示验证”选项安全性不高。选定后，OmniPass 会允许您登录到密码保护网站，而毋须验证提示。  
警告：如果您的电脑无人照管，未锁定，则通过您的 OmniPass 登录的用户，可使用您的计算机浏览您的密码保护站点并获取自动访问权限。
- 单击 [完成] 以完成“记住密码”程序。站点位置、访问网站的凭证以及该站点的 OmniPass 验证设置均已保存到 OmniPass 安全数据库中。
- 通过 [OmniPass 控制中心] 的 [管理您的密码]，您可始终在 [管理保险库] 中更改 OmniPass 验证设置（即该密码站点的设置）。



## 密码管理

您可通过 OmniPass 的一个界面来管理您的密码。双击系统托盘中的 OmniPass 按键并单击 [管理您的密码]。



在 [密码保护对话框] 中，您可选择 OmniPass 记住的网站并通过单击 [显示值] 来管理相关凭证。[删除页面] 用于删除与网站相关，但已停止使用或过期的凭证。两个复选框确定是通过 OmniPass 验证获取访问权限，还是直接输入熟知的网站实现登录而毋须任何验证。

在获取 [管理保险库] 的访问权限前，系统会提示您使用 OmniPass 验证。





## 文件和文件夹加密

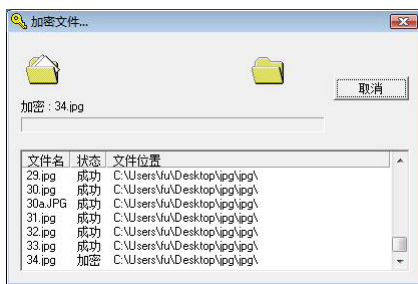
除开管理密码保护资源的密码，OmniPass 允许您对系统中的文件进行加密和解密。加密操作会将您的数据转化为非授权用户无法读取的形式。文件一旦加密，则在读取或访问前，需要对其进行解密。



要加密文件或文件夹，请予以右击并选择 [OmniPass 加密文件]。系统会提示您使用 OmniPass 对加密进行验证。



如果您选择加密一个文件夹，则该文件夹及其内的所有文件都将会加密。但是，C:\Windows 和 C:\Program Files 下的内容及 OmniPass 安装的文件夹无法加密。



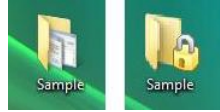
加密文件的扩展名“.opf”而加密文件夹的扩展名“.opcl”。堀



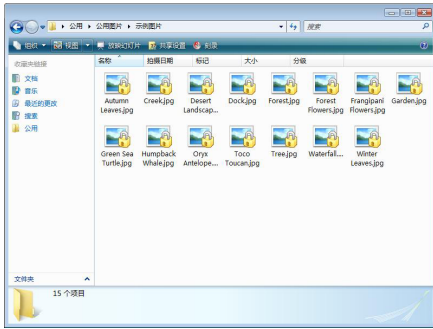
要解密文件或文件夹，请予以右击并选择 [OmniPass 解密文件]。您需要使用 OmniPass 对解密操作进行验证。



正如上文所述，加密一个文件夹时，则该文件夹及其内的所有文件都将会加密。同时，复制到该加密文件夹内的文件也会被加密。可读取并修改该文件夹中的文件，但一旦保存并关闭后，只要文件仍位于文件夹内，则都会被加密。要解密加密文件夹中的文件，您可右击该文件并选择**解密到**。。。



加密文件和非加密文件的示例图标如上。



## 备份和还原 OmniPass 用户配置文件

### ■ 备份 OmniPass 用户配置文件

选择 [备份用户的 OmniPass 配置文件] 以通过 OmniPass 注册向导备份 OmniPass 用户配置文件。

您需要选择用于文件解密的目标位置。但是，原始加密文件仍将存在于加密文件夹中。



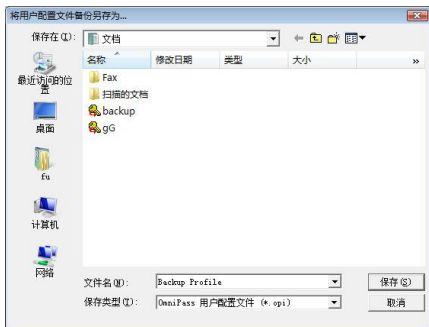
您需要进行验证，成功后，方可备份您的配置文件并将其（“.opi”）保存到合适位置。



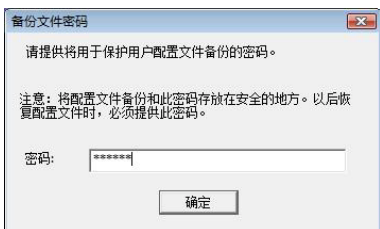




## 使用指纹验证



用户配置文件包含所有用户特定的 OmniPass 数据。该配置文件已加密且受密码保护。但是，该配置文件并不包括任何的加密数据文件。您可使一个密码与该备份配置文件发生关联。

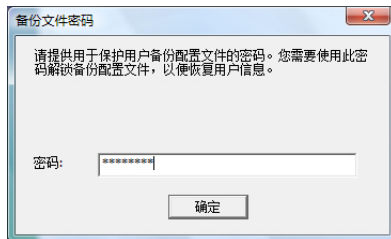


## ■ 还原 OmniPass 用户配置文件

要还原用户配置文件，请选择 [还原用户的 OmniPass 配置文件] 并选择要还原的配置文件。



如果该配置文件受密码保护，则系统会提示您输入备份配置文件的密码。


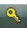


选定还原配置文件中的 opi 时，OmniPass 会提示您进行验证。允许导入用户配置文件的凭证为导出用户的 Windows 登录凭证。这些凭证在导出用户配置文件时，需要提交。您将需要 [用户名]、[密码] 和 [域]。



## OmniPass 控制中心概览

可通过执行以下操作，访问 OmniPass 控制中心：

- 单击 Windows 任务栏上的  图标；选择 [所有程序]、[Softex] 后，单击 [OmniPass 控制中心]
- 双击控制面板中的 Softex OmniPass
- 右击屏幕右下角通知区域中的 OmniPass  图标并单击“打开”。



在“OmniPass 控制中心”有五个主要部分，分别为：

- 管理您的密码
- 保护您的文件
- 更改您的用户设置
- 更改您的系统设置
- 运行“注册向导”

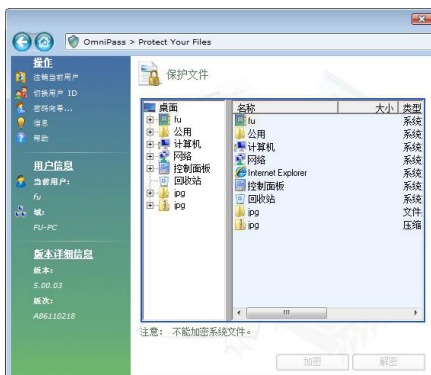
## ■ 管理您的密码

请参阅 [密码管理] 章节，了解“控制中心”中 [管理您的密码] 部分的相关内容。

## ■ 保护您的文件

在“OmniPass 控制中心”部分中，[保护您的文件] 选项为您文件和文件夹提供类似于 Windows Explorer 的感觉，并可对其进行加密和解密。但是，使用中的文件无法加密。其中，包括系统文件和 OmniPass 安装文件夹。系统会提示您使用 OmniPass 对加密/解密过程进行验证。

请参阅 [文件和文件夹加密] 部分了解更多信息。





### ■ 更改您的用户设置

选定该选项后，您可调整您的首选项，如：音频设置、任务栏提示、验证 Window 设置和文件加密设置。



您可通过 **[更改用户音频设置]** 和 **[更改显示的任务栏提示]** 来设置 OmniPass 如何通知用户成功登录或拒绝访问。

也可通过 **[更改验证窗口设置]** 来设置“OmniPass 验证”窗口的外观，无论您喜欢透明窗口，还是实心窗口。

### ■ 更改您的系统设置

由于 OmniPass 系统设置参考 OmniPass 软件 的设置，因此，该设置适用于登录到系统中的所有用户。



通过 **[修改 OmniPass 启动选项]**，您可确定经设置的用户是在启动时自动登录到 OmniPass、手动登录到 OmniPass，还是不登录到 OmniPass。

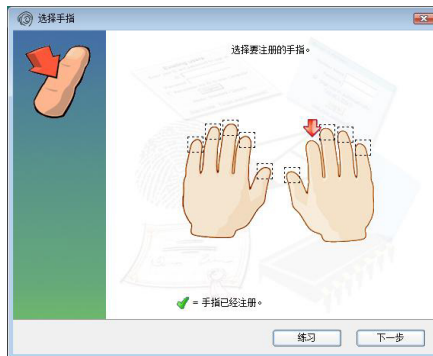
第二个选项：**[修改 Windows 快速用户切换选项]** 允许 Windows 用户使用 OmniPass 在 Windows 桌面之间进行切换。如果登录时，系统未受 Ctl+Alt+Del 的保护，则必须启动该功能。



## ■ 运行“设置向导”



在该部分中，您可添加用户到 OmniPass 中或从中删除用户，备份/还原用户的 OmniPass 配置文件以及修改用户的设备注册。



注：显示在手册中的 OmniPass 指南用作 OmniPass 软件使用的简略指南，且其中的图表可能会因安装于用户系统中的版本的不同而有所差异。请参阅 OmniPass 软件的用户手册，了解更多信息和详情。



无论何时需要修改用户的设备注册，您都需要使用 OmniPass 进行验证。例如，您可使用 OmniPass 注册更多的手指，而不仅仅局限于一两根指头。



## 版本信息

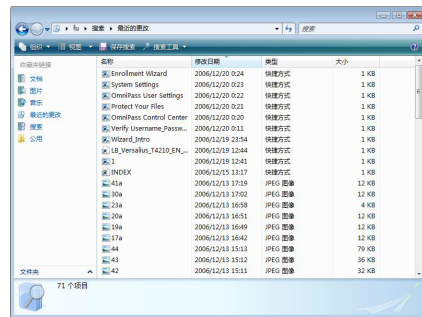
指纹验证实用程序的版本信息显示在窗口左侧面板上。

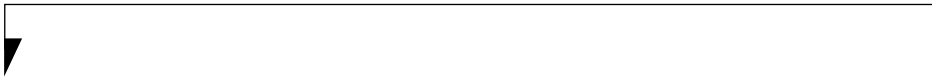


版本详细信息

## 滚动功能

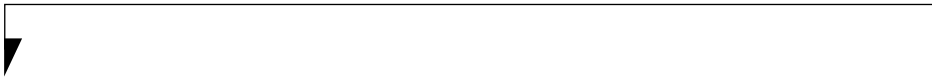
如今的指纹感应器提供滚动功能。在充分运用感应器技术的基础上，用户可通过上下移动手指来实现文档的上下滚动。







# 用户自行安装功能







## 锂离子电池

当无外接电源时，LifeBook U 系列的内置锂离子电池可提供电源。该电池使用寿命极长，但是不可接触极端温度、高压、化学品或其它危险。

若在下列情况下使用锂离子电池，锂离子电池的使用寿命将会缩短：

- 当在低于 41°F (5°C) 或高于 95°F (35°C) 的温度内使用时，极端温度不仅将降低充电效率，也将导致电池性能下降。当在电池工作温度范围以外充电时，状态显示屏上的充电图标将闪烁。
- 使用诸如 CD-ROM 驱动器或硬盘驱动器此类的大电流设备时，使用交流适配器可延长电池的使用寿命。



### 注意

请勿将不良电池留在 Notebook 内。这可能会损坏交流适配器、其它电池或 Notebook 本身。这也会造成 Notebook 无法运行，因为它会将所有电流导入不良电池。



### 要点

根据屏幕亮度、应用程序、功能、电源管理设置、电池情况和其它用户喜好的不同，电池的实际寿命也有所不同。使用 CD-ROM 驱动器或硬盘驱动器也可能对电池寿命有极大的影响。使用时间越长，电池的充电容量也将降低。若您的电池用尽得很快，您必须更换新电池。

## 对电池进行充电

若您要了解主锂离子电池的电量状况，请检查状态指示面板上的电池电量指示器。该指示器将随著电池电量的变化而变化。

使用交流适配器可对锂离子电池进行内部充电。若要对电池进行充电，请确认所需充电的电池是否在 Notebook 内，然后连接交流适配器。



### 要点

确认状态显示面板的电池电量图标内显示有电池充电指示器以及充电的百分比。

在锂离子电池上无记忆效应，因此在充电前无需将电量完全放光。若在充电的同时还在使用 Notebook，则充电时间将大大延长。若您想要充得快一些，可在适配器对电池进行充电时，使 Notebook 进入待机模式或关机。



### 要点

使用大电流设备或频繁存取 CD-ROM 和 PCMCIA 有源外接设备可能会导致充电不完全。

## 低电量状态

当电池电量较低时，Notebook 将每隔 15 秒发出一次“哔”声，且电量指示器闪烁。若您不理睬低电量警告，电池将继续耗电直到电量过低而无法运行为止。当出现上述情况时，电脑将发出连续的“哔”声，且电量指示器显示无电量。Notebook 将进入待机模式，尽量保存您的数据。此时，不保证您的数据将不会丢失。



### 注意

- 若您用硬件或软件将音量控制调得过低或关闭时，您可能无法听到警报声。但是，您会看到电池电量指示器闪烁。一旦出现电量不足警报，您必须保存所有数据并使 Notebook 进入待机模式直到找到新电源为止。您必须尽快换上充过电的电池或交流适配器。
- 当您处在待机模式时，必须保证有1个电源供电。若您在 Notebook 处于待机模式下时除去所有电源，任何未保存至硬盘驱动器的数据将丢失。

状态显示面板上显示的无电量暂停模式与普通待机模式一样。一旦您的 Notebook 进入无电量暂停模式，您将无法继续运行电脑，直到您连接了适配器或换上了充过电的电池。电源恢复后，您需要按下暂停/恢复按钮以恢复运行。在无电量暂停模式下，您的数据可保存一段时间，但是若无法及时恢复供电，电源指示灯将停止闪烁并熄灭。也就是说您丢失了未保存的数据。恢复电源后，您可在适配器对电池进行充电的情况下继续使用 Notebook。

### 电池短路

状态显示面板使用电池电量指示器中的符号显示电池的当前电量状态。若显示电池短路，则表明电池已损坏，必须对其进行更换，否则可能会损坏 Notebook 中的任何其它部件。

## 更换电池

LiftBook U 系列 Notebook 附带有 1 个电池组；您可能需要购买 1 个备用电池组。通过保证 1 个电池组充足电，可迅速更换用完的电池。有 2 种电池更换方式可供使用：冷更换和热更换。冷更换指的是系统关闭时更换电池；热更换指的是在系统处于待机模式下执行更换。

### 冷更换电池

若要冷更换电池仓中的电池，请执行下列步骤：  
(图 4-1)

1. 准备 1 块充足电的电池以备更换。
2. 关闭 Notebook，然后断开交流适配器。
3. 按下电池锁扣以打开电池仓。
4. 将电池从电池仓中取出。
5. 将新的电池放入电池仓内。
6. 关闭电池仓，电池锁扣将卡紧到位。
7. 接上交流适配器，然后开启电源。

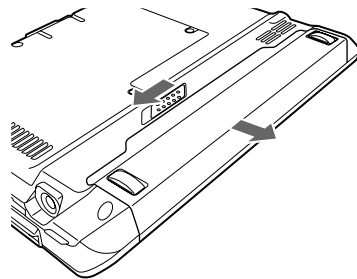


图 4-1. 取出电池



## LAN/VGA 适配器

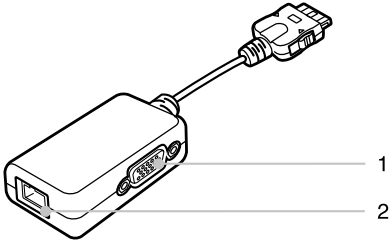


图 4-2. LAN/VGA 适配器

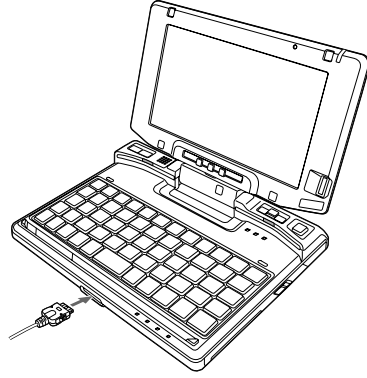


图 4-3. 安装 LAN/VGA 适配器

### 1. 外部 VGA 端口

外部 VGA 端口用于连接外部显示器或 CRT 监视器。

### 2. LAN (RJ-45) 插孔

LAN 端口允许使用可选 LAN 电缆连接 LAN (局域网)。此端口与 1000/100/10 Base-T 网络兼容。

#### 要点

当笔记本电脑连接端口复制器时，笔记本电脑前端的 LAN/VGA 适配器接头不可用。使用端口复制器上的 LAN 插孔和外置显示器端口连接至网络资源或外置显示器。

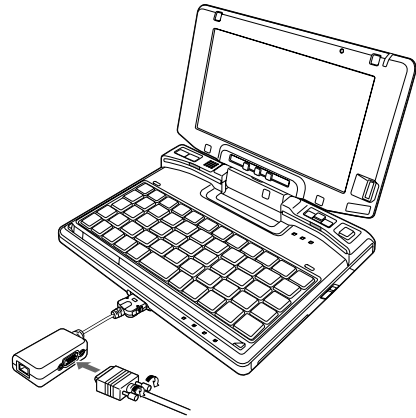


图 4-4. 将外置显示适配器连接至 LAN/VGA 适配器。



## 端口转接器

为支持您的 LifeBook U 系列平板电脑，富士通提供了可选端口转接器。端口转接器通过提供连接至 USB 设备、外部显示器、外部扬声器或局域网设备的端口，从而扩展平板电脑的功能。端口转接器连接至平板电脑的底部。

## 后面板组件

下面简要说明可选端口转接器的后面板组件。

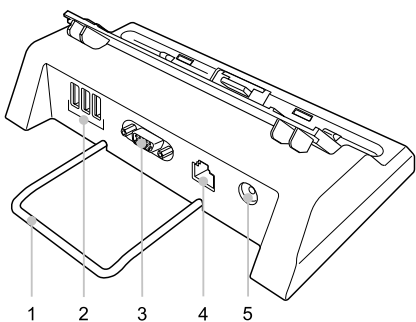


图 4-5. 端口转接器后面板

### 1. 拔出支架

当笔记本电脑连接端口复制器时，此支架用作平衡架。

### 2. USB 2.0 端口

三个 USB 2.0 端口使您可以连接诸如游戏控制器、定位设备和键盘之类的 USB 设备。USB 2.0 可向下兼容 USB 1.1 设备，所以这些端口对早期的 USB 设备也适用。USB 2.0 是一种更为快捷的设计，运行比 USB 1.1 快 40 倍。

### 3. 外部显示器端口

外部显示器端口可让您连接外部显示器。请注意，如果连接了端口转接器，您必须使用端口转接器上的外部显示器端口。（图 4-5）

### 4. LAN (RJ-45) 插孔

局域网插孔可让您把局域网连接至端口转接器。请注意，当系统连接至端口转接器时，应使用端口转接器而不是系统中的局域网插孔。

### 5. DC-IN 孔

DC-IN 孔使您可以插入交流电适配器，为平板电脑供电并给内部锂离子电池充电。

## 前面板组件

下面简要说明可选端口转接器的前面板组件。

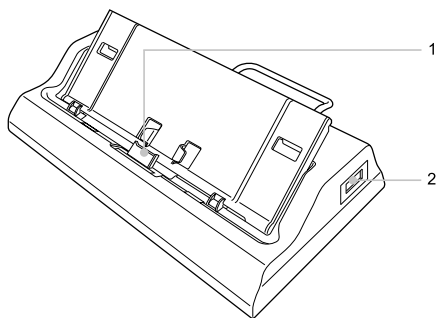


图 4-6. 端口转接器前面板

### 1. 插接端口

插接端口把端口转接器连接至平板电脑。（图 4-6）

### 2. USB 2.0 端口

USB 2.0 端口可连接通用系列总线设备。



 **重要**

- 端口转接器为选件。在一些国家的配置中可能将其与笔记本电脑捆绑销售。请咨询当地分销商了解相应国家配置信息。
- 使用端口转接器时，将 AC 适配器连接至端口转接器上的 DC-IN 连接器。
- 安装笔记本电脑或卸除端口转接器上的笔记本电脑前，请先关闭 LifeBook 及其它连接的外围设备。
- 笔记本电脑安装于端口转接器上时，笔记本电脑前侧面板上的 LAN/VGA 适配器连接器将不可用。
- 将笔记本电脑安装至端口复制器之前，请确保 LAN/VGA 适配器已与笔记本电脑前侧面板上的 LAN/VGA 适配器接头断开。

### 连接端口转接器

要连接端口转接器，请把平板电脑底部的端口转接器接头与端口转接器上的接头对齐，并同时推压两个角落。（图 4-7）

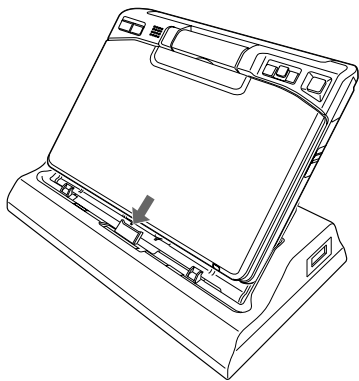


图 4-7. 连接端口转接器

### 拆离端口转接器

要拆离端口转接器：

1. 滑动端口转接器开闩，让端口转接器从平板电脑上脱离。（图 4-8）
2. 拉开端口转接器，将其从平板电脑上拆下。（图 4-8）

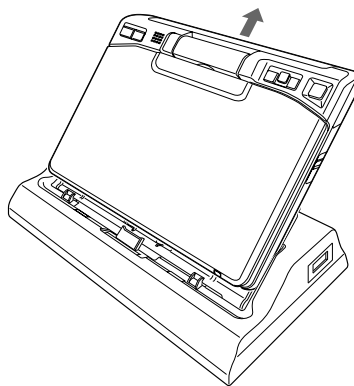
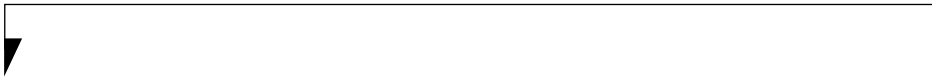


图 4-8. 拆卸端口转接器





故障排除

# 5

## 故障排除







## 疑难解答

这款 LifeBook Notebook 经久耐用，实际使用中很少发生问题。但是，您可能会遇到一些能当场解决的简单设置或操作问题，或者遇到可通过更换设备便能解决的外围设备中的问题。这一部分中的信息帮助您找出和解决其中一些简单的问题，以及识别需要维修的故障。

### 识别问题

如果遇到问题，请在寻求复杂的解决办法之前，先执行以下步骤：

1. 关闭 Notebook。
2. 确定交流适配器已插接到 Notebook，并且已接入到通电的交流电源。
3. 确定 PC 卡插槽中安装的所有卡都正确到位。您也可以从插槽中取出卡，从而排除由它引起故障的可能。
4. 确定外部接口上连接的所有设备都正确插接。您也可以断开这些设备，从而排除由它们引起故障的可能。
5. 打开 Notebook。在打开之前应确保已经关闭了至少 10 秒钟。
6. 完成引导过程。
7. 如果问题没有解决，请参阅随后的“疑难解答表”，以获得有关疑难解答信息的详细说明。

### 要点

- 如果您对您所做的尝试作记录，客户支持代表通过电话也许会更快地向您提出更多的建议。
- 在与客户支持代表通话之前，请勿将发生故障的 Notebook 退回供应商。

8. 如果通过疑难解答表中建议的方法不能解决问题，请和客户支持代表联络。

在电话联络之前，请准备好提供下列信息，这样客户支持代表就会尽可能最快地为您提供解决方法：

- 产品名称
- 产品设置号
- 产品系列号
- 购买日期
- 在何种情况下产生问题
- 显示的错误信息
- 硬件设置
- 若连接周边设备，请说明设备的类型

关于设置号和系列号，请查看 Notebook 底部的设置标签。

## 具体问题

### 使用疑难解答表

当您遇到 Notebook 出现问题时，请尝试在疑难解答表的“问题”一栏中找出问题症状。在“可能的原因”下面，您可以找到该症状常见原因的说明。按照“可能的解决方案”一栏的说明解决问题。并非所有可能的原因或解决方案都适用于您的 Notebook。

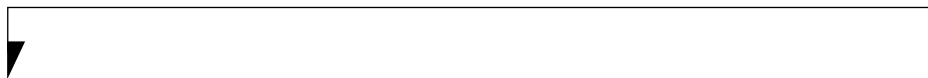


问题	可能的原因	可能的解决方案
<b>音频问题</b>		
内置扬声器不发出声音。	软件音量控制设置得太低。	调整软件、操作系统和应用程序中的音量控制设置。
	耳机插入了 Notebook。	插入耳机禁用内置扬声器，请取下耳机。
	软件驱动程序设置不正确。	请参阅应用程序和操作系统说明文档以获得帮助。
	已经使用功能键关闭声音。	按住 [Fn] 键按 [F3] 键即可打开和关闭声音。
<b>端口复制件问题</b>		
当 Notebook 安装在选购件端口复制件中时无法打开。	连接埠复制件交流适配器未插入电源。	请向端口复制件提供电源。
	Notebook 未正确插在端口复制件中。	取出并重新装入 Notebook。
<b>硬盘问题</b>		
无法存取硬盘。	未正确设置内部（优先主导）或选购的第二硬盘（优先从属）的安装实用程序。	修正 BIOS 设定，以正确设定优先主导和优先从属。
	当使用引导 CD-ROM 启动 Notebook 时，应用程序使用了错误的磁盘标志符。	验证操作系统中所使用的应用程序使用的磁盘标志符。当操作系统从 CD 启动，磁盘标志符将自动调整。
	设定了安全性，所以您的操作系统在没有密码的情况下无法启动。	验证密码和安全设定。



## 故障排除

问题	可能的原因	解决方法
<b>键盘或鼠标问题</b>		
内置键盘好像失效。	Notebook 已进入待机模式。	按下 <b>暂停/恢复</b> 按钮。
	应用程序已锁定键盘。	尝试使用定点设备重新启动系统。若失败，请按住 <b>电源/暂停恢复</b> 按钮 10 秒或以上来关闭 Notebook，然后重新开启电源。
	NumLock 键已按下。	取消 NumLock 键。
您已安装了外接键盘或鼠标，但是好像无法使用。	未正确安装外接设备。	重新安装设备。
	操作系统软件未使用正确的驱动程序安装该设备。	查看外接设备和操作系统文件，然后使用正确的驱动程序。
您已连接了外接键盘或鼠标，系统似乎被锁定。	操作系统软件未使用正确的驱动程序安装该设备。	查看外接设备和操作系统文件，然后使用正确的驱动程序。
	系统已死机。	尝试重新启动 Notebook。若失败，请按住 <b>电源/暂停恢复</b> 按钮 10 秒或以上来关闭 Notebook，然后重新开启电源。
<b>笔针输入问题</b>		
光标未跟著笔针移动。	系统可能未校准笔针。	若屏幕上的光标好像未与笔针位置相对应，或未准确跟著笔针的移动，请对笔针进行校准。

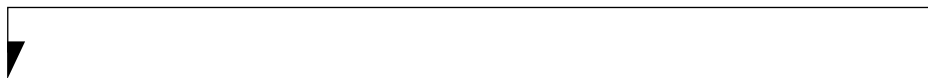


问题	可能的问题	解决方法
<b>内存问题</b>		
开机画面或 BIOS 设置工具信息中的信息菜单中未显示已安装内存的正确容量。	未正确安装内存升级模块。	关闭 Notebook。取出并重新安装内存升级模块。
	内存故障。	检查开机自检 (POST) 消息。



故障排除

问题	可能的原因	解决方法
<b>USB 设备问题</b>		
您已安装了 USB 设备，但是 Notebook 未识别出该设备，或该设备未正叙运行。	未正确安装该设备。	取出并重新安装该设备。
	安装该设备时，某个应用程序正在运行，所以 Notebook 未意识到该设备的安装。	关闭应用程序，然后重新启动 Notebook。
	软件可能未使用正确的软件驱动程序。	参阅软件文件，然后使用正确的驱动程序。
	您的设备和其它设备设置了相同的 I/O 地址。	在 BIOS 设置工具以及任何其它已安装的硬件或软件中查看所有 I/O 地址，检查是否有重叠。



问题	可能的原因	解决方法
<b>电源故障</b>		
开启 Notebook，但是没有任何反应。	安装的电池已用尽或未安装电源适配器。	查看状态显示面板上的电池电量情况。安装充足电的电池或电源适配器。
	已安装了电池但是电池不良。	在状态显示面板上查看电池状况。若电池电量不足，请取出电池，使用其它电源或更换电池。
	电量过低。	在状态显示面板上查看电池状况。在更换电池前请使用电源适配器。
	交流或音频/航空适配器未正确插入。	查看适配器是否正确连接。
	接入交流插座、飞机座位插孔或汽车点烟器的电源适配器无电流输出。	将交流电源插头插入其它插座，检查交流电源插座的电路开关或跳闸电路开关。
	电源适配器不良。	使用另一个电源适配器或安装充过电的备用电池。
Notebook 自动关机。	电源管理参数设置的自动关机时间短于您的操作需要。	按下键盘上的任意键，或移动鼠标来恢复系统运行。若失败，请按下暂停/恢复按钮。查看电源管理设置，或关闭应用程序，进入设置工具中的详能菜单，调详定时关机参数以适应您的需要。
	您仅使用电池电源，忽视了低电量警报直到电池完全用尽，电脑由于无电池而关机。	安装电源适配器，然后按下暂停/恢复按钮。
	电池故障。	在状态显示面板上查看电池状况，更换或取出电量不足的电池。
	电源适配器故障或电源断开。	确认适配器是否插紧，插座是否有电。



故障排除

问题	可能的原因	解决方法
<b>电源故障</b>		
Notebook 无法仅依靠电池运行。	电池用尽。	换上新的充足电的电池或安装电源适配器。
	未安装电池。	安装充足电的电池。
	未正确安装电池。	将电池重新安装，查看是否安装正确。
	电池不良。	在状态显示面板上查看电池状况，然后更换或取出电量不足的电池。
电池耗电过快。	由于您正在运行的应用程序需要频繁存取硬盘驱动器或 CD-ROM。	若确实需要，请使用电源适配器。
	详能功能可能已禁用。	查看详能菜单中的电源管理和/或设置工具设定，然后根据实际需要进行调详。
	亮度调得过亮。	降低亮度调详。亮度越高，显示屏的耗电量就越大。
	电池过旧。	更换电池。
	电池曝露在高温下。	更换电池。
	电池过冷或过热。	将 Notebook 恢复到正常工作温度。当电池超出工作温度范围时，状态显示面板上的充电图标将闪烁。



问题	可能的原因	解决方法
<b>关机 and 开机时的问题</b>		
暂停/恢复按钮无效。	在设置工具的电源菜单中的高级子菜单中禁用了暂停/恢复按钮。	在设置工具中启用该按钮。
	应用软件存在冲突。	关闭所有应用程序，然后再次按下该按钮。
系统电源开启，出现开机信息，但是无法加载操作系统。	设置工具的启动顺序设置不兼容电脑配置。	屏幕上出现 Fujitsu Logo 时按下 [ESC] 键，设置操作源，或使用 [F2] 键、进入设置工具，然后在启动菜单中调节节源设置。
	您的系统带有加密，需要输入密码才能加载操作系统。	请务必输入正确的密码。进入设置工具，查看加密设置，然后相应地进行修改。
Notebook 启动顺序过程中，屏幕上显示错误提示消息。	开机自检 (POST) 检测到问题。	查看开机自检 (POST) 消息，确定问题的类型和严重性。并非所有提示消息都指的是错误：某些只是状态显示。
当系统开启或恢复时，系统显示屏无法开启。	系统可能受密码保护。	查看状态显示面板，检查加密图标是否闪烁。若闪烁，请输入密码。
开机时，Notebook 好像更改了设置参数。	当您进行 BIOS 设置、退出 BIOS 设置工具，回到前一设置时，未保存 BIOS 设置变更。	请务必选择保存变更，然后退出 BIOS 设置工具。
	BIOS CMOS 备份电池故障。	请联系客户支持代表以进行修理。电池并不是用户自行维修部件，但是其普通使用寿命为 3-5 年。





## 故障排除

问题	可能的原因	解决方法
<b>视频问题</b>		
当打开 Notebook 时，内置显示屏黑屏。	显示屏的角度和亮度设置对于您的照明条件不足。	移动显示屏，调详亮度控制直到足够为止。
	安装了选配的端口复制器，接上了外接显示器，且 Notebook 设置为仅使用外接显示器。	按住 [Fn] 键的同时按下 [F10] 可改变发送显示视频的输设备。每次按下该组合键，可选到下一项，选择顺序为：仅内置显示屏、仅外接显示器、内置显示屏和外接显示器。
	电源管理超时中设置的时间间隔过短，而且您未注意到显示屏已在打开后关闭。	按下键盘上的任意键，或移动鼠标以恢复运行。若失败，请按下暂停/恢复按钮。（待机模式、自动暂停或视频超时情况下显示屏可能会关闭。）
Notebook 开启，伴随著一系列“哔哔”声，且内置显示屏黑屏。	开机自检（POST）检测到无法启动显示屏的故障。	联系客户支持代表。
启动系统或系统恢复时，系统显示屏无法开启。	系统可能受密码保护。	查看状态显示面板，检查加密图标是否闪烁。若闪烁，请输入密码。
使用显示屏时，出现黑屏。	由于您一段时间内未进行任何操作，Notebook 已进入视频超时、待机模式或休眠模式。	按下键盘上的任意键，或移动鼠标以恢复电脑运行。若失败，请按下暂停/恢复按钮。查看电源管理设置，或关闭应用程序并进入设置工具的详能菜单，使定时关机设置符合您的需要。
	电源管理超时中设置的时间间隔过短，而且您未注意到显示屏已在打开后关闭。	按下键盘上的任意键，或移动鼠标以恢复电脑运行。若失败，请按下暂停/恢复按钮。（在待机模式、自动暂停或视频超时情况下显示屏可能会关闭）。



问题	可能的原因	解决方法
<b>视频问题</b>		
显示屏无法关闭。	在显示屏和键盘之间夹有异物（如回形针）。	将异物从键盘中除去。
显示屏上带有亮点或暗点。	若这些点非叙微小且数量极少，这种情况对于大型液晶显示屏是很正常的。	这很正常；无需采取任何措施。
	若这些点数量多且很大，足以影响您的使用。	显示屏不良；请联系客户支持代表。
应用程序画面仅使用了屏幕的一部分，且被黑框包围。	您正运行的应用程序不支持 800×600/1024×768 像素分辨率显示，且启用了画面压缩。	对于不支持 800×600/1024×768 像素分辨率显示的应用程序，画面压缩将使画面更清晰但是画面将变小。若你想通过改变画面压缩设置来使画面占据整个屏幕。请查看 BIOS 的高级菜单内的视频功能子菜单。
您已连接了外接显示器，但是无法显示任何信息。	BIOS 设置中未设置启用外接显示器。	同时按下 [Fn] 和 [F10]，尝试切换视频输出设备，或查看 BIOS 设置，然后启用外接显示器。（查看 BIOS 高级菜单内的视频功能子菜单。）
	未正确安装外接显示器。	对其进行重新安装。
	操作系统软件未使用正确的软件驱动程序来安装设备。	查看设备及系统文件，然后使用正确的驱动程序。
您已连接了外接显示器，但是无法打开。	外接显示器不兼容 Notebook。	参阅显示器的文件以及规格部分的外接显示器支持部分。
<b>其它问题</b>		
应用程序运行过程中屏幕上出现错误提示消息。	应用软件通常带有其自己的错误提示消息。	详细信息，请参阅应用程序的手册和屏幕上的帮助文件。并非所有提示消息都是指错误，某些只是代表了状态。