

穿戴式数码相机

用户手册

数码说明书之家

2005.09.06

www.54gg.com

key007/0078/0079

key008



PHILIPS

目录

快速启动	3
注意安全 / 保养	4~5
控制钮	6~7
对计算机的最低要求	8
有关 KEY 相机的一些资料	8
随机附件	9
项带	9
电源	10
POWER 指示灯	11
电源开 / 关	12
MEMORY 指示灯	13
拍照, 测光	14
传送 / 观看照片	15~17
大容量存储设备	18
Photo Manager (照片管理器)	19
故障排除	20~21
技术数据	22

© Koninklijke Philips Electronics N.V. 2003.

版权所有。未获飞利浦书面同意，不得将该用户手册全部或部份复制、复印、使用、修改、租赁、租借、公开展示、无线传输和/或作广播。

谢谢阁下购买飞利浦穿戴式数码相机。请按以下所示步骤启动数码相机。

1 充电

- 使用前要将相机充电3小时。请取下USB盖，将数码相机与计算机USB端口连接（Windows98用户请先安装所需要的驱动程序*）。应将计算机电源开关打开。充电时，POWER（绿色）指示灯闪烁。

2 启动电源和拍照

- 此时，相机已可拍照。只需将镜头罩顺时针方向转至电源开关的ON位置。将相机直立握住，使要拍的景物纳入取景窗框内。按下快门按钮。



3 传送

- 将相机电源开关转至OFF位置，并与计算机USB端口连接。

开启Windows Explorer*, 将照片从相机拖放至所需的目的文件夹，或者用Photo Manager将照片传送、放大、编辑、编入像册等。要安装Photo Manager，请将所附送的光碟插入计算机的CD-ROM驱动器。如属首次使用，安装功能表会自动启动。



欲知详情，请查看附送的CD-ROM或登录以下网站
www.philips.com/support

* 小心！

只限 Windows 98 的用户：

首次将相机与计算机连接作充电/传送照片文档，务必要将随机安装盘插入光盘驱动器，以安装所需要的驱动程序。

注意安全和满意享用

- 请根据用户手册的说明(载于光盘上)，操作该数码相机，以便充分享用该产品。

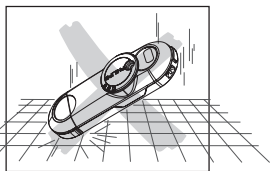
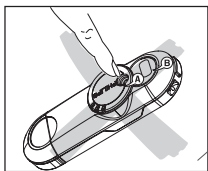
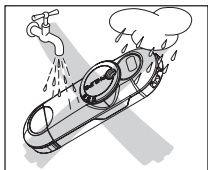
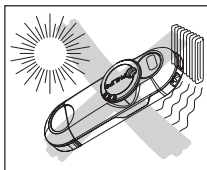
在下列情况下使用 **KEY** 相机时，要特别小心

- **交通安全**：当驾车或骑车时，切勿使用该数码相机，以免发生意外。
- **儿童安全**：**KEY** 相机项带不是玩具。儿童使用项带，要格外小心。切勿将项带绕在儿童颈项上，以防止窒息意外。

防止相机损毁或失灵：

- 切勿让相机接触发热设备或者曝露于直射阳光。
- 该产品并不防水，切勿将相机浸入水中，也不可将USB插座与水接触。水如果进入相机，可能造成严重损坏或锈蚀。
- 切勿使用含有酒精、氨、苯或研磨料的**清洁剂**清洁相机，因为这类清洁剂可能损坏产品。
- **请勿用手指接触镜头(A)或取景窗(B)**。请使用柔软湿布抹除指印。
- **切勿通过取景窗直视太阳**，以防伤害眼睛！
- 请勿突然改变相机温度，以免水气在镜头和取景窗上凝结。等相机的温度符合周围温度之后再继续操作。
- 切勿抛投相机，也不要让物件坠落于相机。强烈的震动或振动会令相机失灵。

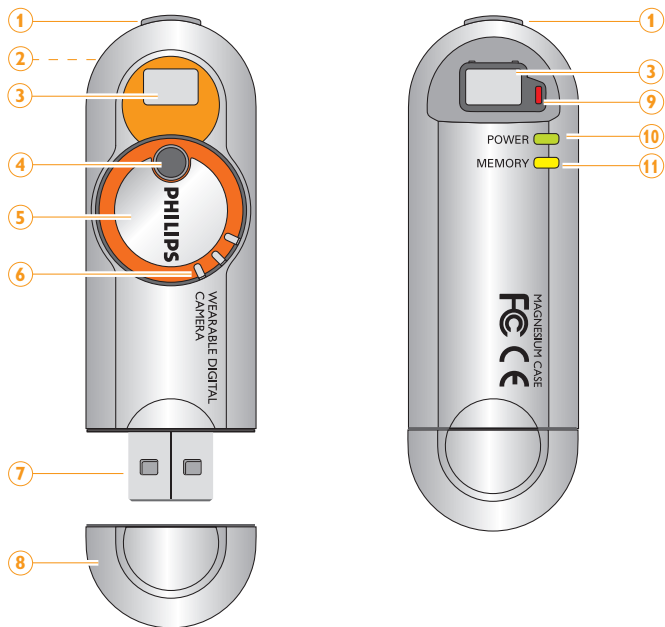
- 相机附近的强磁场或者正在使用的移动电话，会对相机产生干扰。
- 随机附送的软件光碟不是唱碟，若在音响器材上播放，可能会损坏音响器材。



环保资料

我们已将包装材料减至最少，并使其容易分离为单一物料：如**PET**、**纸**和**铝箔**。相机拆卸后，其材料可以由专业公司回收。请根据当地法例处置包装材料和旧相机。

KEY007/0078/0079
KEY008



① 快门按钮

将按钮按下一半，是进行测光。若一直按到底，则可拍照。

② 项带金属扣环

可将项带系在此处。

③ 取景窗

帮助将拍摄对象纳入取景框内。

④ 镜头

接通电源，镜头便自动打开。

断开电源，镜头便自动关闭。

提示：

— 进行拍照时，请确保镜头未被遮挡或盖住。

⑤ 开/关电源

顺时针方向转动，即接通电源；逆时针方向转动，则关闭电源。

⑥ 把手

请将手指/拇指放在此处，以转动电源控制钮。

⑦ USB 端口

请连接至计算机的USB端口，为相机充电/传送照片文档。

⑧ USB 盖

取下USB保护盖，露出相机的USB端口。

⑨ 测光传感器

将快门按钮按下一半，测光传感器会根据环境的光线情况变为红色/闪烁或不亮。

⑩ POWER

根据电源状态/照片文档传送情况，指示灯会变为绿色/闪烁或不亮。

⑪ MEMORY

根据相机的可用内存，指示灯会变为黄色/闪烁/或不亮。

型号和制造号码在USB端口侧。
(取下USB盖即可看见)

对计算机的最低要求

對 Windows 的要求

- Pentium® MMX 166MHZ 处理器或更高版本
- 有 USB 端口的 Window 98/Me/2000/XP
- 96 MB 随机存储器内存
- 硬盘有 50MB 的可用硬盘空间
- 光碟驱动器
- 视频显示卡

小心!

由 Windows 95 升级的计算机，可能没有兼容 USB 的能力!

只限 Windows 98 用户：

- 首次将相机与计算机连接进行充电/ 传送图片文件时，务必先将随机光盘插入光驱，安装所需程序。

Mac 系统的要求

- G3 或更高版本
- Mac OS 9-X

关于 KEY 相机的一些资料

KEY 相机是固态元件组成的数码相机，可挂在颈项上：

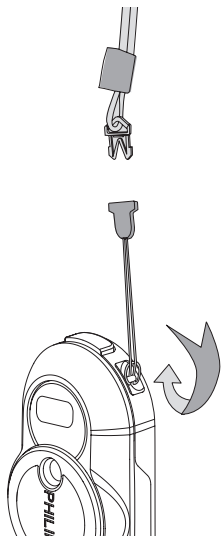
- 能捕获分辨率为 VGA(640 X480) 的静止影像
- 能储存数以百计的 JPEG 格式的静止影像
- 使用附送的图像增强软件，可输出高达 130 万像素的照片。
- 通过 USB 与计算机连接时，用 **Windows File Manager** 或 **Windows Explorer** 传送影像文档。
- 在传送文档至相机的过程中，直接通过计算机取电。

请确保包装盒内有下述配件，若缺少任何一项，请与零售商联系：

- 1 个光碟（**Photo Manager** 软件 and 用户手册。）
- 1 本“快速启动指南”
- 1 条项带
- 1 本“安全及保修”小册子

项带

如图所示，将项带穿过扣环。

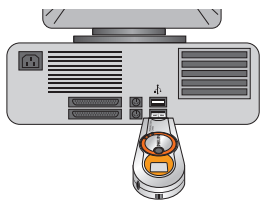


电源

该相机是由内置的 **USB** 可充电锂电池供电，也可直接从 **USB** 端口在计算机上充电。

提示：

- 当您首次使用相机时，拍照前要为电池充电。

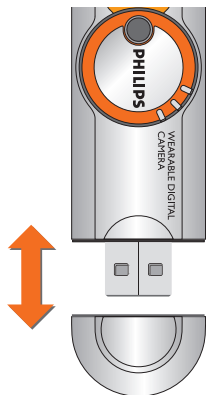


USB 端口充电电池

- 1 请进行检查，相机应在电源断开位置。取下 **USB** 盖。
- 2 启动计算机。
- 3 将相机的 **USB** 端口与计算机的 **USB** 端口连接。
 - 听见两声“嘟嘟”声，充电便立即开始。在充电期间，**POWER**（绿色）指示灯闪烁。
 - 在充电期间，请确保计算机是与电源接通的。大约过3小时，电池便会完全充电。
- 4 将相机从计算机取下，盖好 **USB** 盖。

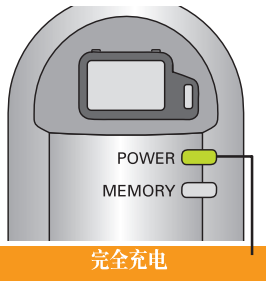
提示：

- 取下 **USB** 盖放置在安全地方。
- 为防止损坏 **USB** 端口，当不连接计算机时，请盖好 **USB** 盖。
- 在与 **USB** 连接/充电中，相机处于不可能拍照的默认状态。
- 对于 **Mac** 用户：连接相机至计算机时，请避免使用在 **Mac** 键盘的 **USB** 端口连接，因为 **Mac** 键盘没有足够的电能，对相机进行检测。



POWER 指示灯将根据电池的功率电平发出**绿光**。

电池功率	POWER 指示灯
完全充电	发亮
功率不够*	闪烁
完全没电	不亮



✓ 指示：

* 当相机与计算机连接进行充电/传送图片文件时，**POWER** 指示灯也会闪烁。

电池包含化学物质
应适当弃置

电源开/关

接通电源

如图所示，顺时针转动电源控制钮 90°。

- 会听到“喀哧”一声，**POWER**（绿色）指示灯发亮，并听见两声“嘟嘟”声。**PHILIPS**的字样会变成垂直方向，而镜头便会显露出来。



电源断开

手动关断电源

如图所示，以逆时针方向转动电源控制钮 90°。

- 会听到“喀哧”一声，**POWER**指示灯熄灭，**PHILIPS**的字样会在水平方向，镜头被遮盖，保护起来。

✓ 提示：

- 不拍照时，请一定关闭相机。这样既可省电，又可防止意外拍照。

自动断开电源

没有拍摄照片时，相机会在 60 秒后，自动断开电源以节能。

✓ 提示：

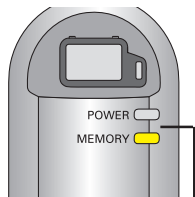
- 在自动断开电源后，要恢复拍照，就需要再次「唤醒」相机。
- 1 手动逆时针转动电源控制钮至断开位置。
 - 2 顺时针转动电源控制钮至接通位置。



电源接通

使用该相机前，请检查 **MEMORY** 指示灯状态，确认是否有足够可用的内存：

内存大小	MEMORY 指示灯
超过 3MB	黄色灯亮
少于 3MB	闪烁
少于 100KB	不亮



超过 3MB 的可用内存空间



提示：

- **内存不足**：MEMORY 指示灯不亮，相机便不能拍照；要释放内存，就需要将照片 **2005.09.06** 储存在计算机内。

www.54gg.com

拍照，测光

1 垂直拿好相机。

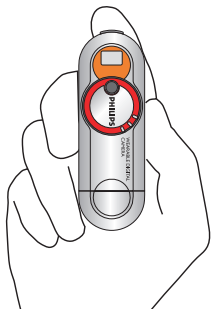
2 将要拍摄的对象纳入取景框内

通过取景窗，将要拍摄的纳入取景框内。

3 拍照

保持相机稳定，轻按快门至一半的位置。

→ **KEY** 会自动测光。检查测光传感器，以确定周围环境光源是否足以拍出良好照片。



按下

测光结果

良好

光线不足

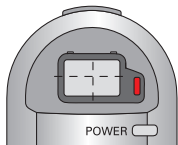
光线很差

传感器反应

不发光

闪烁红光

发光



光线不足情况！

4 将快门按钮一直按到底，捕捉及储存照片。

→ 当拍照时，KEY 相机会发出“嘟嘟”声。

提示：

— 拍照时，想要获得最佳效果，请检查相机的3个指示灯状态（包括POWER和MEMORY的指示灯）。

— 拍照时，请确保镜头没有被遮挡/盖住！

小心!

只限 Windows 98 用户

首次将相机与计算机连接作充电/传送照片文档，务必要将随机光盘插入光盘驱动器，以安装所需要的驱动程序。

用 USB 端口与计算机连接时，计算机的操作系统会识别 KEY 相机是“USB 大容量存储装置”（MSD）。

KEY 相机的影像文档，以 JPEG 格式存储如下：

`\DCIM\100PHILIPS\KEY7xxxx.jpg` (适用于 KEY 007/0078/0079 型号)

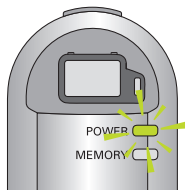
`\DCIM\100PHILIPS\KEY8xxxx.jpg` (适用于 KEY 008 型号)

xxxx 是 JPEG 档案号码 (0001 至 9999)。

将这些文档存储在计算机后，即可用一般的文档操作方法，对其进行复印、删除、重新命名等这类操作。

传送/观看照片

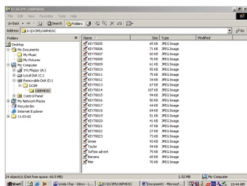
- 1 取下 USB 盖。
- 2 将相机的 USB 插座与计算机的 USB 端口连接。
→ **POWER** 指示灯发光
- 3 详情请分别参阅本章下一页的个人计算机和 Mac 用户说明。
- 4 看完照片后，请从 USB 端口拔出相机。
- 5 盖好 USB 盖。



个人计算机用户

使用USB连接计算机时，计算机能检测到相机，并自动将其确定为 **Removable Disk/Device**（可拆卸盘/装置）。

1 启动 **Windows File Manager** 或 **Windows Explorer**，进入 **Removable Disk**。



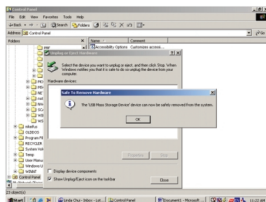
2 点击 **Removable Disk → DCIM → 100 PHDSC**，以进入照片。

3 在 **Windows Explorer** 中，点击 **Thumbnails** 以浏览照片。


4 点击想要打开的文档。

5 看完文档后，点击屏幕底部的硬件图标 ，并按照屏幕上的说明进行操作。

6 出现 **Safe to Remove Hardware** 对话框，即点击 **OK**。



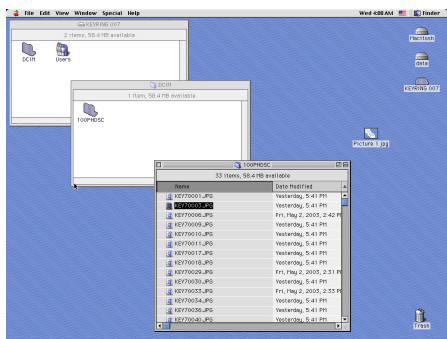
Mac 用户

当使用USB连接计算机时，计算机会检测到相机并以新的图标 ，显示出来，在桌面屏幕上命名为 **KEYRING00X**（X代表型号号码。）

提示：

— 将相机连接至计算机时，请避免与Mac键盘的USB连接，因为Mac键盘没有足够电力检测相机。

- 1 请点击 ，进入 **Removable Disk**。
- 2 点击 **DCIM** → **100PHDSC** 进入照片。
- 3 点击想要打开的文档。



- 4 看完文档后，拖动  至桌面的 **Trash** 图标 。

提示：

- 通过计算机传送和删除相机上的图片，可释放内存空间，以便拍摄新的照片。
- 拍摄照片时，请检查相机的 **MEMORY** 指示灯。（参阅 13 页）。
- 将相机连接至计算机时，请避免与 Mac 键盘的 USB 连接，因为 Mac 键盘没有足够电力检测相机。

使用 **KEY** 相机作为大容量存储设备

KEY 相机可用作大容量存储设备：

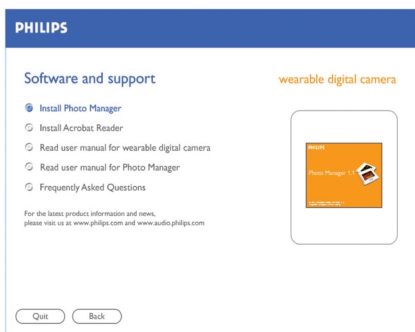
- 可以很方便地将其它文档转移到相机上，例如 **Word** 文件，**Powerpoint**（幻灯片）演示，**PDFs** 格式文件等。
- 在计算机与计算机之间，转移和分享文档（例如复印、传送等）。

Photo Manager (照片管理器)

关于 **Photo Manager** (只限 **Microsoft Windows OS** 用户)

- 当相片用数码相机传送至计算机时，**Photo Manager** 是处理图片的理想软件。
- **Photo Manager**可以在一个直观的、友好的环境下，将图片进行分类，移动，复印和编辑。

1 从所附安装光盘将 **Photo Manager** 软件安装到计算机上。



-  安装完毕后，**Photo Manager** 图标便在桌面上出现。
- 在任务栏，**Monitor Program** 图标  出现。每次连接相机至个人计算机时，计算机便会检测到相机，并自动启动 **Photo Manager**。

2 请参阅 **Photo Manager** 用户手册中的操作说明。

故障排除

若相机出现问题，在要求维修前，请先检查下列各项。若按照下列提示操作后，仍然未能解决问题，请咨询零售商或保修中心。

警告！

请勿拆卸相机，因有触电危险。在任何情况下，切勿试图自行修理该数码相机，否则，保修单将会失效。

将快门按钮按到底，仍然未能拍照

- 内置电池耗尽。
 - 给电池充电（请参看第 10 页）。
- 相机内存用完。
 - 传送照片/其它文档到计算机，以释放内存。（请参阅第 15-17 页）
- 相机已连接至个人计算机的 USB 端口。
 - 从 USB 端口拔出相机。
- 光线很差
 - 请检查周围环境的光线情况。
- 相机可能已经自动断开电源。
 - 关闭相机，然后再次启动。（请参阅第 12 页）。

控制钮没有反应

- 内置电池耗尽
 - 请给电池充电（请参阅第 10 页）。

传送文档至相机或从相机传送文档时，速度异常缓慢。

- Win XP OS 设定在非最佳 Device Manager（设备管理）状态下操作。
 - 将相机连接个人计算机时，请点击以下各项，修改系统的默认设置
- 1 在任务条上，点击 **Start → Settings → Control Panel → System → System Properties → Hardware → Device Manager → Disk drives**。
- 2 选择及双击相机的型号名称 **Philips Keyring 0XX USB Device**，以进入 **Philips Keyring XXX USB Device Properties** 的对话框(XXX代表型号号码)。

- 3 选择字段 **Policies** → **Optimize for performance** → **OK**
- 4 再次传送文档。

提示：

- 当选择 **Optimize for performance** (优化性能) 选项后，不论何时从个人计算机拔出相机，请点击在屏幕底部的 **Safe Removal** (安全拆除) 图标 。

USB 似乎不能正常工作

- USB 连接松脱
 - 请检查相机是否牢固连接，与计算机连接的方法是否正确。
- Windows 版本不正确
 - 计算机必须装有 **Windows 98** 或更高版本 (请参阅第 8 页。)
- 未安装 USB 驱动器
 - **只限 Windows 98 用户。** 请进行检查，是否已经用安装光盘装上 USB 驱动程序 (请参阅第 3 页。)
- 相机连接至 Mac 键盘。
 - 将相机连接至计算机时，请避免与 Mac 键盘的 USB 连接，因为 Mac 键盘没有足够电力检测相机。请连接至 Mac 的中央处理器。

相片质素很差 / 模糊 / 太黑

- 相片在光线不足 / 很差的情况下拍摄。
 - 当拍摄相片时，检查测光传感器 (请参阅 14 页)。
- 镜头被阻挡 / 盖住。
 - 拍摄时，请避免用手指遮挡镜头 (请参阅第 14 页)。
- 按下快门时，相机晃动。
 - 拍摄照片时，请保持双手稳定。(请参阅第 14 页。)

要获得最新的问题解答，产品资料及消息，请浏览以下网址：

<http://www.philips.com/support> 或

<http://www.audio.philips.com>

技术数据

传感器分辨率	307,200 像素
光学影像尺寸	1/4"
光学镜头	固定焦距长度
取景窗	带红色发光二极管指示灯的塑料片
发光二极管指示灯	红色 (测光传感器) 绿色(POWER) 黄色(MEMORY)
内置电池	可充电锂电池 (通过 USB)
PC 介面	USB1.1
内存容量	
KEY007/0078/0079 型号	64MB
KEY008 型号	128MB
外壳材料	相机外壳用镁制成， USB 盖用塑料制造
起动时间	少于 3 秒
自动电源关断	60 秒
拍摄照片之间的时距	少于 2.5 秒
尺寸	86 毫米 × 28 毫米 × 18 毫米
重量	30 克

为了提高产品质量，飞利浦保留事先不通知即改变设计和规格的权利。

网上相约飞利浦

<http://www.philips.com>

<http://www.audio.philips.com>



KEY007

KEY0078

KEY0079

KEY008



lkw331/hk