

佩带式数码音乐播放机

用户手册

数码说明书之家

2005.09.06

www.54gg.com

key 003

key 004

key 005

key 006



PHILIPS

目录

快速启动指南	3
安全及维护	4~5
控制钮	6~9
关于 KEY 播放机	9
随机附件	9

安装

对计算机系统的最低要求	10
软件安装	11~12

电源

通过 USB 给内置电池充电 (将播放机与计算机连接)	13
备用 AAA 电池	14

数码说明书之家

2005.09.06

www.54gg.com

操作总则

电源开关	15~16
播放和暂停 ▶ 	15
调整音量 +, -	15
选择不同歌曲 ◀◀, ▶▶	15
自动断电	16
数据传送	17-21
更新软件	21
设备升级	21

故障排除	22~24
技术数据	25

© Koninklijke Philips Electronics N.V., 2003.

版权所有。未获飞利浦书面同意，不得将该用户手册全部或部份复制、复印、使用、修改、租赁、租借、公开展示、无线传输和/或作广播。

祝贺并欢迎阁下购买飞利浦的可佩带式数码产品。请按照图示的步骤启动数码播放机。

1 充电

- 使用该数码播放机之前，将其充电 5 小时。将数码播放机的功能开关转至 **OFF/CHARGE** 位置。然后启动计算机。移去 USB 罩盖及将播放机连接至计算机的 USB 端口。（Windows 98 用户，请首先* 安装须要的驱动程序）。在充电期间，播放机的绿色指示灯发亮。



2 下载

- 将功能开关转至 **PLAYBACK / DOWNLOAD** 位置。将数码播放机与计算机的 USB 端口连接。如要从计算机传输 MP3 或 WMA 文档至播放机，只须在 **Windows Explorer** 拖放即可。除此，你可使用 **MUSICMATCH Jukebox** 传送文档。如要安装此程序，请将随机的 CD-ROM 插入计算机的 CD-ROM 驱动器。如果你是首次安装应用程序的用户，安装手册将自动启动。



3 播放

- 请确保功能开关转至 **PLAYBACK / DOWNLOAD** 位置。如果要听音乐，请将遥控器和耳机与数码播放机连接，然后按下 **▶||**。



你可以在随机的 CD-ROM 找到更详细的资料或浏览下列网址：

www.philips.com/support

注意！ Windows 98 用户：

为避免播放故障，请务必在完成安装步骤 2 之后，再将播放机与 **USB** 端口连接。

安全及维护

- **儿童安全：**遥控器项带(仅限 KEY004, KEY006 型号) 不是玩具。儿童使用项带，要格外小心。切勿将项带绕在儿童颈项上,以防止窒息意外。

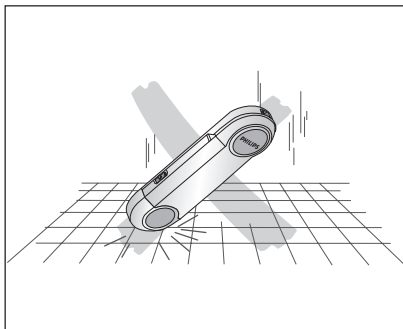
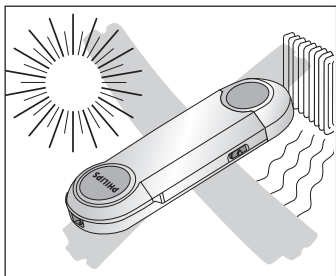
使用耳机的注意事项

- **保护听力：**请使用适中音量。如果使用大音量会损害听力。
- **交通安全：**驾车或骑车时，切勿使用该播放机，以防发生意外。

小心！

防止损毁或出现故障：

- 切勿扭曲或弯曲遥控器项带，因该项带本身就是精密电子附件。
- 切勿将本机置于有发热设备或直射阳光的过热环境。
- 切勿抛投相机，也不要让物件坠落于相机上。强烈的震动或振荡会令播放失灵。
- 该产品**并不防水**，切勿将本机或其遥控器项带浸入水中，避免USB插孔与水接触。水如果进入播放机,可能造成严重损坏。
- **切勿使用含有酒精、氨、苯或研磨料的清洁剂**清洁播放机，因为这类清洁剂可能损坏播放机和项带。请用柔软的湿布清洁。
- 播放机附近的强磁场和正在使用中的移动电源，会对播放机产生干扰。
- 随机附送的软件光盘，不是唱碟，如果在音响上播放，可能会损坏音响。

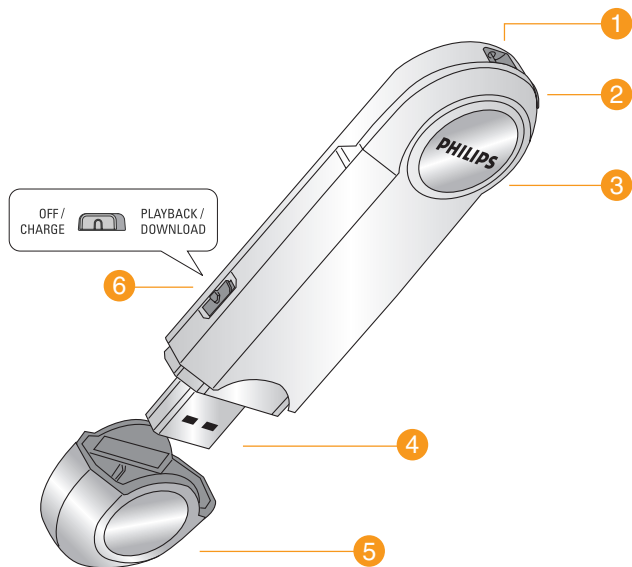


环保信息

我们已将包装材料减至最少，并使其容易分离为单一物料：如**PET**、**纸**和**铝箔**。

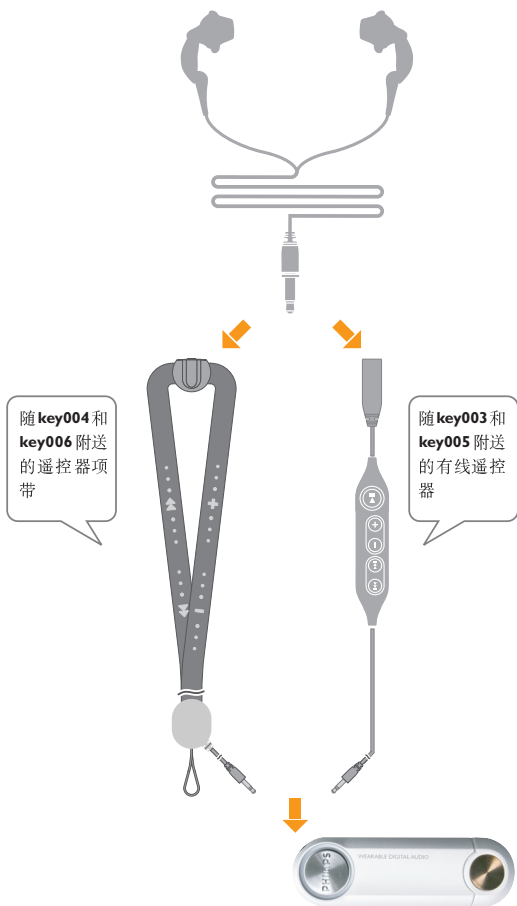
本机由可经专业公司拆卸并回收的材料构成，请根据当地法例处置包装材料和旧设备。

控制钮



注意安全 / 充分享用

请根据用户手册的说明进行操作和阅读，以充分享用本产品。



控制钮

① 控制钮金属扣环

可将项带或腕带（可选）从此穿过扣环。

② 遥控器插孔

将遥控器插头插在此处，然后将耳机连接至遥控器上。

③ 指示灯

根据不同功能，指示灯发光/闪烁。

绿色：内置电池在充电。

橙色：接通/关断电源或者正在传送文件。

④ USB 端口

- 将数码播放机的 USB 端口与计算机的 USB 端口连接，给播放机充电或传送数据。
- 请将随机提供的电池盒与此端口连接，装入新的 AAA 硷性电池，作为后备电源。

⑤ USB 盖

取下 USB 保护盖，露出播放机的 USB 端口。

⑥ OFF/CHARGE 和 PLAYBACK/ DOWNLOAD

拨动开关选择相应功能：

在 **OFF / CHARGE** 位置时，如果播放机已连好在计算机的 USB 端口，便可给内置电池充电。

注意：此时，不可能播放音乐。

在 **PLAYBACK/DOWNLOAD** 位置

- 如果播放机已连好在计算机的 USB 端口，可随时下载数据。
- 可随时播放 MP3/WMA 文件。

型号和系列号在 USB 端口外侧。
(取下 USB 盖即可看见)

遥控器

- ▶|| 开始、暂停播放及关闭播放机
- ◀◀, ▶▶ 跳至前一首/下一首曲目
- , + 减低/增加音量

随机附件

请确保包装内有下述附件，如有缺失，请与零售商联系：

- 1 个光盘（内载安装软件和用户手册。）
- 1 本“快速起动指南”
- 1 副耳机，**HE570**
- 1 个 AAA 电池盒，**AY3381** 或 **AY3382**（不包括 AAA 电池）
- 1 个 5 键有线遥控器，**AY3782** 或 **AY3784**（只限于 **KEY003** 和 **KEY005** 型号）
- 1 个项带遥控器，**AY3783** 或 **AY3780**（只限于 **KEY004** 和 **KEY006** 型号）
- 1 本“安全及保修”小册子

关于 KEY 系列音乐播放机

KEY003/004/005/006 为一种固态、可佩带式的数码音乐播放机：

- 播放 **MP3, WMA (Windows Media Audio)** 及将来的数字音频格式文件，如数字化的和压缩的光盘曲目、录音曲目、有声书籍和报纸、声音效果等，并以 **MP3** 或 **WMA** 格式编码。
- 下载无 DRM 要求的 MP3 或 WMA 格式的音乐。
- 软件可升级。
- 播放机通过 **USB** 与计算机连接时，可使用 **Windows File Manager** 或 **Windows Explorer** 传送文件和其他数据。
- 从计算机向播放机传送文件时，计算机直接对本播放机供电。

对计算机系统的最低要求

对 Windows 系统的要求

- Pentium®（奔腾）MMX 166MHz 处理器或更高版本。
- 有 USB 端口的 Window 98/ME/2000/XP。
- 96MB RAM
- 50MB 硬盘空间
- 光盘驱动器
- 视频显卡

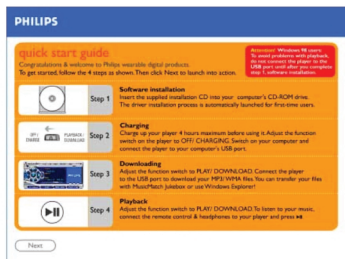
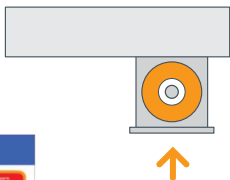
只限 Win98 用户

首次使用本机下载时，务必先将随机光盘插入光驱，安装所需驱动程序，才可以连接播放机，进行首次下载。

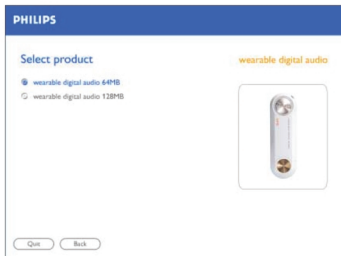
小心！

由 Windows 95 升级的计算机，可能不具备 USB 兼容性！

- 1 将随机附送的光盘插入光盘驱动器。
- 2 屏幕上出现 **quick start guide** 字样。请按照屏幕说明操作。



- 3 请选择您所选购的产品开始安装。

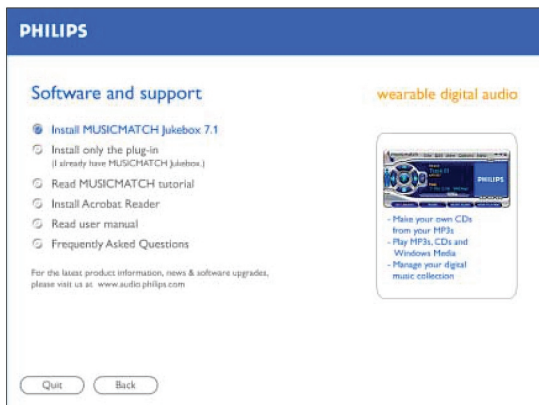


提示：

- 如果用户是首次安装，安装程式会自动启动。
- 请从头到尾按照屏幕说明进行安装，确认安装成功。这会安装必需的PC应用程序，如格式化应用程序。

软件安装

- 4 选择和安装 **MUSICMATCH Jukebox** 或插入。请按照屏幕上的说明完成安装。



- 5 有关使用 **MUSICMATCH Jukebox** 的详细说明，请点击阅读 **MUSICMATCH** 教程。

做好 KEY 播放机的准备工作

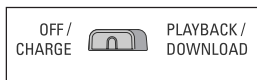
播放机是由内置充电电池(NiMH)提供电源，可从计算机直接进行充电。

提示：

- 当首次使用数码播放机，请首先给内置电池完全充电！（参阅下一章）
- 可使用随机提供的AAA 电池盒获取快速方便的备用电源。

通过 USB 给内置电池充电

- 1 取下 USB 盖。
- 2 启动计算机。
- 3 检查是否已将功能键调到在**OFF/CHARGE**位置。
- 4 将播放器的 USB 端口与计算机的 USB 位置。
 - 充电立即开始。充电期间，指示灯显绿色。
 - 在充电期间，确保 PC 处于开启状态。
 - 电池充满电之后（约5小时），绿色指示灯熄灭。
- 5 拔出播放机，盖好 USB 盖。



提示：

- **OFF/CHARGE**：在充电期间，播放机不能播放音乐，遥控器上的正常功能也不能使用。
- 把取下的USB 盖放置在安全的地方。
- 为防止损坏 USB 端口，没有与计算机或电池盒连接时，一定要将USB 盖放回播放机并盖好。

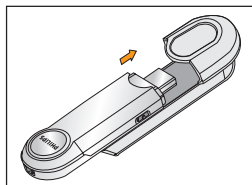
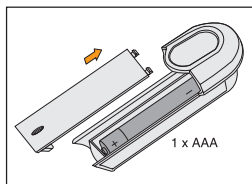
AAA 电池

AAA 硷性电池盒

外出时，AAA 硷性电池可作为内置充电电池的后备电源，延长播放时间。

- 1 打开电池盖。如图所示，放入新的AAA硷性电池，正负极要正确。
- 2 放好电池盖。
- 3 取下播放机的USB盖。
- 4 如图所示，将电池盒牢固滑入播放机的USB端口。

电池含有化学物质，请适当弃置。



提示：

- 如果已给播放机的内置电池充电，又同时连接了AAA电池盒，播放机将首先使用AAA的电。
- 取下的USB盖并放置在安全的地方。
- 为防止USB端口损坏，**如果未连接计算机或电池盒，请随时将USB端口盖好。**
- 如果电池耗尽或2个星期以上不使用播放机，请取出AAA电池。
- **电池盒不是充电器！**不论是播放机的内置充电电池还是AAA电池，都不可以通过电池盒充电。
- 切勿尝试将电池盒连接至计算机的USB端口，这会损坏连接接口。

电量耗尽显示

当内置电池/AAA电池快没电时，播放机会每隔一段时间就会发出嘟嘟声，然后就会自动关闭。

要在播放机上播放音乐文件，请由播放机的根目录，下载.MP3 或.WMA 格式的文件。KEY 播放机，只能播放这样储存的文档。（参阅 18-21 页）

- 1 如第 7 页所示，将遥控器和耳机与播放机连接。
- 2 检查功能开关是否已拨在一 **PLAYBACK/DOWNLOAD** 的位置。
- 3 按下▶||并保持 2 秒以上，即可启动播放机。
→ 指示灯闪现橙色，播放机便由上一次停放的那首曲目开始重放。

✔ 提示：

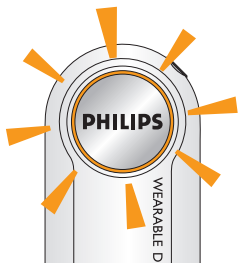
- 如果功能开关设定在 **OFF/CHARGE** 位置，就不能播放音乐！
- 如果播放机没有储存 MP3/WMA 文件，播放机会发出嘟嘟声，指示灯闪现橙色，然后关机。

调整音量

- 重复按下或持续按下：
 - + 增加音量
 - 减低音量

暂停，▶||

- 1 播放中，短暂按下▶||即可暂停回放。
- 2 再次短暂按下▶||，即可恢复回放。
→ 在暂停状态下，指示灯将会缓慢闪现橙色。



选择不同曲目，◀◀，▶▶

- 在播放期间，一次或多次按：
 - ◀◀ 跳回前一首曲目。
 - ▶▶ 跳至下一首曲目。

关闭

关闭

- 在播放中，按下▶||并保持2秒钟以上，即可关闭播放器。
 - 播放机关闭前，指示灯会闪现橙色，播放器的Flash内存会储存最后播放歌曲及其音量设定。

提示：

KEY 播放机，将以默认设定的音量，从第一首乐曲目播放，如果：

- 你用功能键（将其拔到**OFFCHARGE**位置）关机。
- 你从移动硬盘文件夹里删除**SETTINGS.DAT**系统文件，当前的音量和曲目号不会自动存储。

但是可以很容易地恢复，开机，然后用▶||关机。

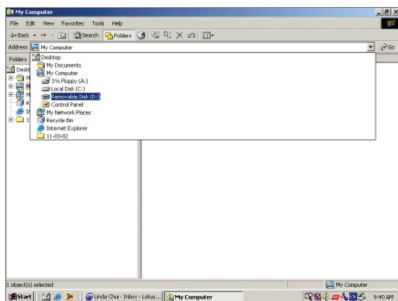
自动关断电源

如果启动暂停功能超过30秒，播放机便会自动关闭以节电。

小心！只限Windows 98 用户

首次连接本机下载文件时，必须先将随机光盘插入光驱，安装所需驱动程序。

如果通过USB 端口将播放机与计算机连接，计算机操作系统会将播放机识别为可移动的**USB大容量存储装置(MSD)**。计算机能检测到播放机，将其定位成一个名为**Removable Disk/Device** 的文件夹(如D 驱盘)。



如果已经将文件传送到计算机，便可对其进行正常的文件操作，如复印、删除、重命名等。这就是说，在外出时，仍可欣赏喜欢的音乐，并可方便携带一些工作文件或数据文件，如**Word** 文档，**Powerpoint** 演示文件、**PDF** 文档等。

数据传送

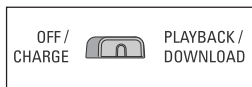
转移音频文档

如果要使用播放机回放音乐文件，请由播放机的**根目录**，下载**MP3**或**WMA**格式的文件。**KEY**播放机只能回放这样储存的文档。

任何音乐文件以唱片集或文档夹形式下载到播放机的，均视为数据文件，并不能回放。

- 1 取下USB盖。
- 2 请进行检查，功能开关应在**PLAYBACK/ DOWNLOAD**位置。
- 3 将播放机的USB端口与计算机的USB端口连接。

→ 指示灯显示橙色。



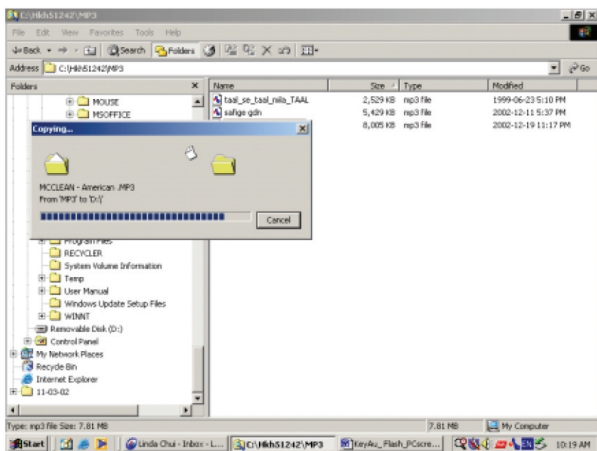
使用 *MUSICMATCH Jukebox* 处理 MP3 文件：

如果你喜欢，请使用载于随机附送光盘上的**MUSICMATCH Jukebox Tutorial**教程和软件，制作播放目录和管理MP3文件。

使用 Windows File Manager 或 Windows Explorer 处理 MP3 文件和其他文件：

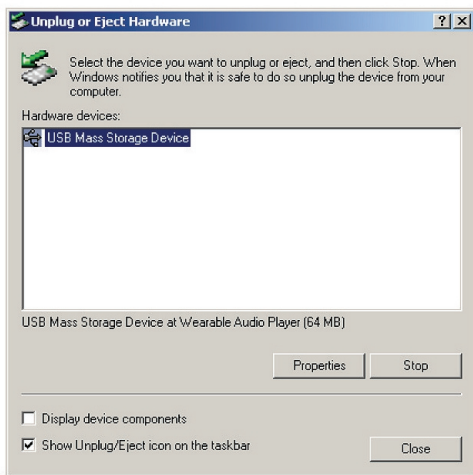
- 1 启动 **Windows File Manager** 或 **Windows Explorer** 进入 MP3/WMA 等文件。
- 2 选择需要传送的文件(将文件复制/拖动至 **Removable Disk** 文档夹，或从该文件夹复制/拖动出来。)

→ 在文件传送期间中，指示灯闪现橙色。

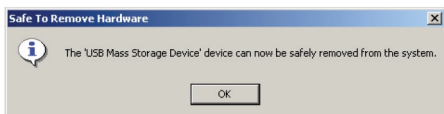


数据传送

- 3 传送之后，请检查橙色指示灯，是否已停止闪烁并保持常亮。
- 4 点击屏幕下方的  **Unplug** 或 **Eject Hardware** 图标。



5 当 **Safe to Remove Hardware** 对话框出现，请点击 **OK**。



提示：

- 如果功能开关在 **OFF/CHARGE** 位置，便不能播放/下载文件。
- 文档转移完毕并确信橙色指示灯已完全停止闪烁后，才可拔出播放机。一定要按照屏幕上的说明，安全正确地拔出。**这样才可避免数据损失或损坏。**
- 要释放播放机的内存空间以储存新歌，请将播放机中较旧的文件传送到计算机。

更新软件*

可获得 **MUSICMATCH Jukebox** 的最新版本。

- 1 点击 **Options → Update Software → Continue**。
- 2 更新程式会将新的文件添加到计算机中，然后自动重新启动 **MUSICMATCH Jukebox** 软件。

注：

- 需要与互连网有效连接。

设备升级

如果要获取最新的FAQ（常见问题回答），产品数据，新闻及软件升级版本，请浏览以下网址：

<http://www.philips.com/support>

<http://www.audio.philips.com>

警告!

请勿拆卸该播放机，因有触电危险！在任何情况下，切勿试图自行修理播放机，否则保修单将会无效。

如果播放机出现问题，在送修之间，请先检查下列各项。

如果按照这些提示检查，依然未能解决问题，请咨询零售商或维修中心。

在播放中，KEY 播放机出现音跳现象

- WMA或MP3文件的压缩电平与播放机的支持格式不同，详情请参阅25页。
 - 请使用较低的压缩电平将文档录制为MP3格式。
- 在文档转移中，数据损坏。
 - 请正确按照屏幕上的说明，再次传送文件。一定要在橙色指示灯停止闪烁后，才拔出播放机！

USB 似乎不能正常工作

- USB 连接松脱 / 不正确
 - 请检查播放机，与计算机的连接应正确而且牢固。
- Windows 版本不正确
 - 计算机必须装有 Windows 98 或更高版本（请参阅第 10 页。）
- 没有安装 USB 驱动程序
 - 只限 Windows 98 用户。请检查是否已从随机光盘中安装了 USB 驱动程序（请参阅第 10-11 页。）
- 静电释放
 - 将功能开关转至 **OFF/CHARGE** 位置，然后拨到 **PLAYBACK/ DOWNLOAD** 位置，重新启动。

播放机没有储存文件，内存怎么会少于 64MB 或 128MB 呢？

- 播放机已将部份内存用于软件和设置。

出现失灵。无声音、无电，控制键操作无反应。出了甚么问题？

- 电池电量不足 / AAA 电池未装好。
 - 通过 USB 给播放机充电。如果想使用 AAA 电池盒，请正确插入新的电池（参阅 13-1 页）。
- 耳机连接不正确。
 - 请检查耳机与播放机的连接是否正确、牢固。（参阅第 7 页）
 - 调节音量。
- 静电释放
 - 将功能开关拨到 **OFF/CHARGE** 位置，然后拨回到 **PLAYBACK/DOWNLOAD** 位置。
- 文档 / 曲目损坏
 - 请清除播放机内存中所有曲目。点击 PC 的任务条：
Start → Programs → Philips Key Ring Wearable Audio player (xxxMB) → Format。在 **Key Ring Format** 对话框内，不选 **Quick Format** 选项，就点击 **Start**，开始格式化程序。
- 如果按上述提示操作后，播放机仍无反应，Flash 内存可能已经损坏。
 - 请按下列步骤进行检查，以恢复播放机功能。

要恢复播放机的功能，请尝试下列步骤：

- 1 请检查功能开关是否在 **OFF/CHARGE** 位置，遥控器是否已连接。
- 2 取下 USB 盖，将播放机的 USB 端口与计算机的 USB 端口连接。

故障排除

- 绿色指示灯亮起。
- 3 请在摇控器上，按下 ▶|| 并保持，同时将功能开关拨到 **PLAYBACK / DOWNLOAD** 位置。
- 绿色灯熄灭。
- 4 继续按住 ▶|| 并保持 5 秒钟。

在 PC 上：

- 5 点击 Start 图示，依次选择下列各项：**Programs → Philips Key Ring Wearable Audio player (xxxMB) → Recovery**。这会打开 **Key Ring Recovery** 对话框。
- 6 不选 **Quick download**（在 **Download** 选项框内）。
- 7 点击 **Quick download** 的 **Start** 命令，以启动恢复程序。
- 8 恢复过程完成后，请点击屏幕底部资讯条中的 **Unplug** 或 **Eject Hardware** 图标。
- 9 请按照屏幕说明操作，直至出现安全讯息：**Safe to Remove Hardware**。
- 10 点击 **OK** 并从 USB 端口拔出播放机。

提示：

- 在 Win98 操作系统下，没有 **Unplug or Eject Hardware** 图标。
- 为避免数据损失，一定要在橙色指示灯停止闪烁后才可拔出播放机。

要获取最新的 FAQ(常見問題回答)，產品数据，新闻及软件升级版本，请浏览以下网址：

<http://www.philips.com/support>

<http://www.audio.philips.com>

LED 发光二极管指示灯	橙色，绿色
内置电池	可充电 NiMH（通过 USB 端口）
PC 界面	USB 1.1

内存容量

KEY003, KEY004 型号	64MB
KEY005, KEY006 型号	128MB

* 因为部分内存要留做部分设备本身之用，不可能全部内存都是可用的。

支持格式

MP3	8Kbps - 320Kbps
WMA	5Kbps - 160Kbps

外壳材料 播放机为镁壳，USB 为塑胶盖

尺寸	86 毫米 X 27 毫米 X 14.5 毫米
重量	35.5 克

电池寿命

6.5 小时	使用内置可充电电池（完全充电）
10 小时	使用 1 只 AAA 硷性电池

为了提高产品质量，飞利浦有权在没进行事先通知的情况下，改变设计和规格。

网上相约飞利浦

<http://www.philips.com>

<http://www.audio.philips.com>



KEY003

KEY004

KEY005

KEY006



lkw324/hk