

MP3 DIGITAL AUDIO FM TUNER

Plays  
Windows  
Media

REC  
VOICE  
recorder

# 使用手册

Model iHP-120

iRiver



固件升級

感谢您选择iRiver产品  
请在使用前仔细阅读此手册

**iRiver** 有限公司

[www.iRiver.com](http://www.iRiver.com) (英文)

[www.iRiverHK.com](http://www.iRiverHK.com) (中文)

本设备符合 FCC 规则第 15 章规定。操作受以下两个条件的限制：1) 本设备不得引起有害干扰，以及 2) 本设备必须接受收到的任何干扰，包括可能引起不良操作的干扰。

说明：本设备已经过测试，根据 FCC 规则第 15 章之规定，符合 B 类数码设备的限制。此类限制旨在为居民安装提供防止有害干扰的合理保护。

本设备生成、使用和辐射无线电频率能量，如果不依照说明安装或使用，则可能对无线电通讯造成有害干扰。但是，无法担保在某一特定安装中不会出现此类干扰。

如果本设备确实对无线电或电视接收造成有害干扰（可用关闭后再打开设备的方法确定），我们鼓励用户使用下列一种或多种方法尝试纠正出现的干扰：

- 1) 改变接收天线的方向或重新放置接收天线的位置；
- 2) 增大设备和接收装置之间的距离；
- 3) 将设备连接在与接收装置连接的不同的线路插座上；
- 4) 向经销商或有经验的无线电/电视技术人员征求其他建议。

说明：任何未经负责执行规范一方明确许可的更改或改动均可能使用户丧失操作设备的权利。必须使用所有随产品提供的屏蔽接口电缆或在其他地方规定在产品安装中指定使用的其他部件或附件，以便确保符合 FCC 的规则。

- **移动存储设备**  
iHP-120可用作移动硬盘
- **支持USB 2.0**  
iHP-120支持USB 2.0。最高传输率达480Mbit/秒
- **支持多种音乐格式**  
包括MP3, Ogg Vorbis, WMA, ASF和WAV。  
iHP-120支持11/22/44/48KHz, 16bit, 单声道/立体声的WAV文件
- **固件升级**  
通过固件升级获得最新功能。  
新格式将可通过简单的升级而被支持; 同时亦会不断提供其他功能
- **支持多种语言的图像液晶显示屏**  
iHP-120配有图像液晶显示屏支持多种语言显示, 包括中文(简体、繁体)、英文、日文(平假名、片假名、汉字)、韩文、法文、西班牙语、德文、意大利文等多达38种语言文字
- **FM收音机**  
自动搜索并记忆频道, 收听FM广播更方便
- **提供6种音色均衡器 (EQ)**  
标准, 摇滚, 爵士, 古典, 重低音, 用户 EQ
- **便捷的浏览菜单**  
树型的浏览菜单可以方便进行查找及保存音乐的操作
- **可以识别最多达2000个文件夹和9999个文件**
- **图形化用户界面**
- **语音录制及通过光纤/线路输入从外部音源录制**  
进行语音录制时, 录制等级自动调节为语音录制模式
- **光纤/线路输出端口**

- 网址：<http://www.iRiver.com> (英文)  
<http://www.iRiverChina.com> (简体中文)
- 提供公司和新产品的信息及技术支持
- 特有的“固件（系统软件）升级”功能提供更多的音乐格式支持和各种附加功能。支持新格式和功能的固件将会不断更新
- 提供产品注册使用户可以获得在线技术支持。  
您可以通过注册您的电子邮件收取我们的新闻邮件以获取最新信息，固件升级通知等等

所有信息、艺术作品、文本、视频、音频、图片、软件和其他知识产权受版权及国际法的保护，未经著作权人授权的情况下不得复制、散发、公开展示/演示、修改或仿制。

iRiver不鼓励用户在本产品上不合法地使用受版权保护的知识产权产品。

iRiver有限公司不承担由此文档的错误或疏漏引起的任何责任，此文档内容如有变动恕不另行通知

iRiver是iRiver有限公司在韩国和/或其他国家的注册商标，受法律保护

所有其他品牌或产品名称为其各自公司或组织的商标

所有其他产品名称皆可能是相关公司的注册商标

©1999~2003 iRiver 有限公司，所有权利保留

- ▷ Microsoft Windows Media和Windows标志是Microsoft公司在美国和/或其他国家的商标或注册商标
- ▷ Winamp和Winamp标志是NullSoft Inc.的注册商标

## 1. 控制图示

前面和侧面 .....	5
上面和下面, 液晶显示屏 .....	6
线控 .....	7

## 2. 开始使用

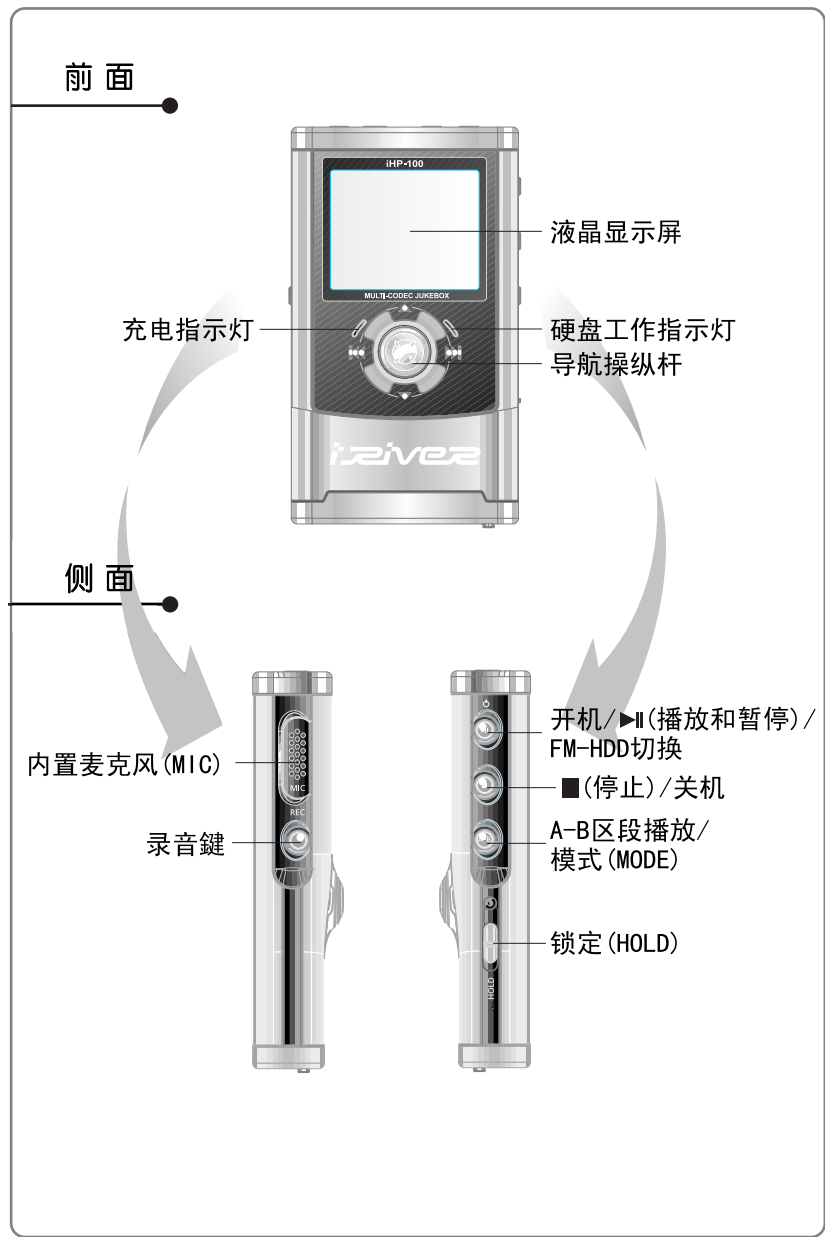
使用AC适配器 .....	8
安装软件 .....	9
连接电脑 .....	10
安装驱动程序 .....	11
作为移动硬盘使用 .....	12
断开与电脑的连接 .....	13
播放音乐 .....	14~15
基本操作 .....	16~19

## 3. 常用操作

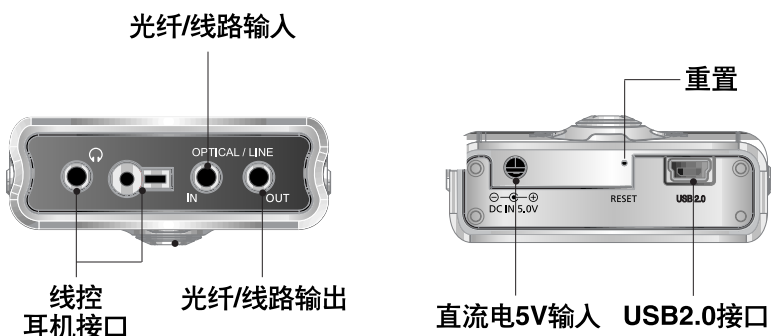
浏览/菜单/播放模式 .....	19
区段播放 .....	20
浏览 .....	21~23
更新数据库 .....	24
添加数据库 .....	25
阅读文本文件 .....	26~29
收听FM广播 .....	30~32
录音 .....	33~35
播放模式 .....	36
EQ .....	37
功能菜单 .....	38~46
使用Winamp播放列表 .....	47~48
固件升级 .....	49

## 4. 附录

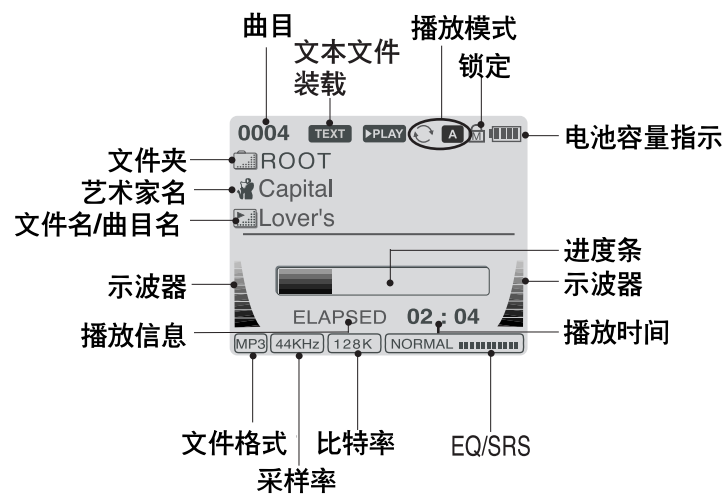
注释参考 .....	50
注意事项 .....	51
故障排除 .....	52
随机附件 .....	53
产品规格 .....	54



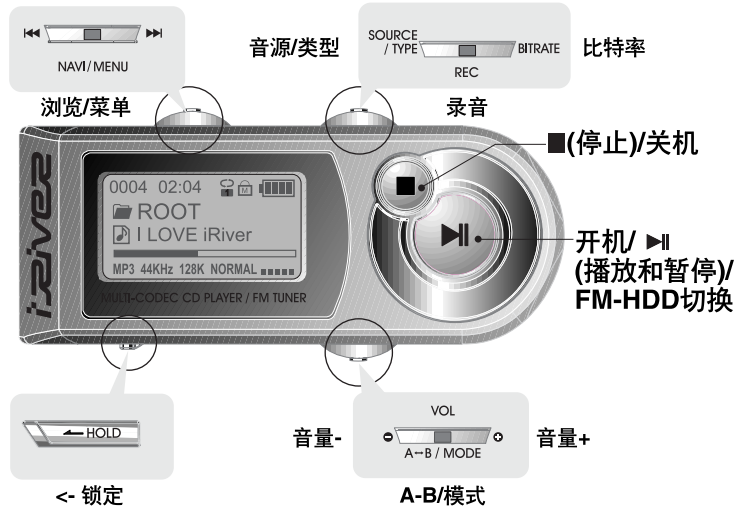
### 上面和下面



### 液晶显示屏

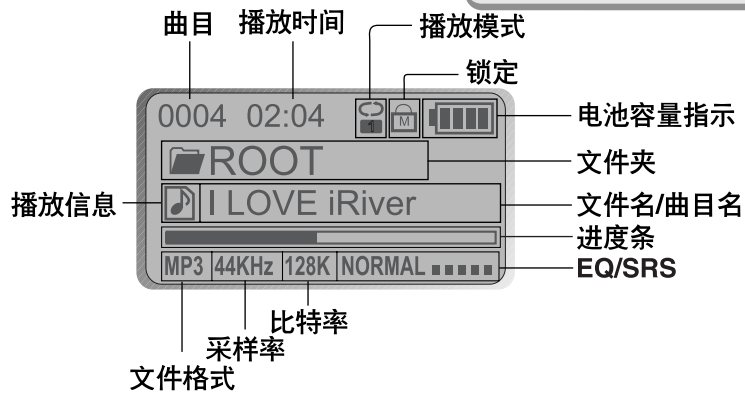


### 线控



### 液晶显示屏 (线控)

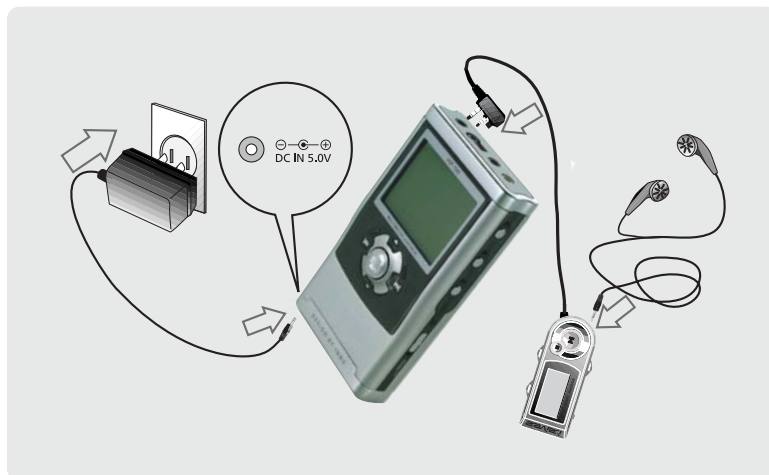
- ▶ 主机和线控全部锁定
- ▶ 只有主机锁定
- ▶ 只有线控锁定





## 使用AC适配器

- 1 只可使用随机附件中的AC适配器  
播放器AC适配器的工作电压为100-240V,50-60Hz.
- 2 将适配器连接到交流电源和播放机的5.0V DC插孔上



## 充电方法

- 适配器连接后充电会自动开始
- 充满电后，充电指示灯会熄灭

充电：约3小时(完全放电后)

放电(播放时间)：约16小时(充满电后)

※ 播放时间是在满电状态下播放128Kbps MP3文件计算得出

## 安装软件

Windows 2000 和 Windows XP 自身可支持USB2.0存储设备，无需安装任何软件。

安装iRiver iHP Manager管理软件可以使用数据库功能。

Windows 98 SE, ME, 需要安装iRiver iHP Manager。

- 1 将安装光盘插入光驱后，安装程序会自动运行，出现下面的安装画面



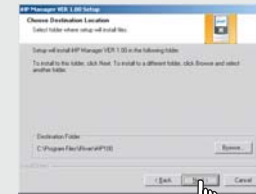
- 2 点击"OK"开始安装程序



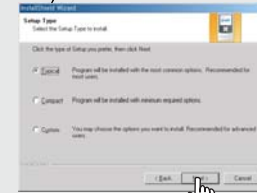
- 3 输入用户信息，点击"NEXT"



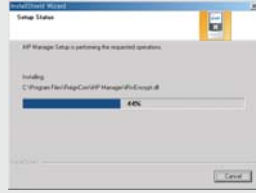
- 4 选择安装目录，点击"NEXT"



- 5 选择安装方式(典型，最小，自定)，点击"NEXT"



- 6 安装进行中



7 点击"Finish"完成安装

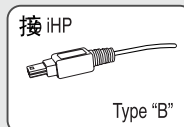
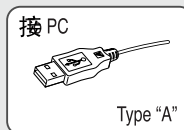
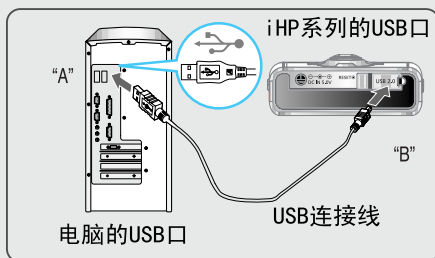


### 连接电脑

1 点击▶|| 开机



2 用USB连接线将电脑和播放机正确连接

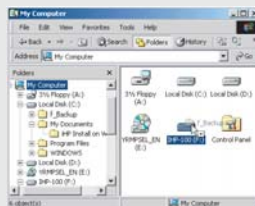


3 Windows 2000和Windows XP会在系统栏显示“设备连接”的图标。

Windows可能要求安装iHP播放机的驱动程序，请依照下一页的说明进行。



4 安装完成后会在我的电脑/资源管理器里多出一个名字为“iHP120”的磁盘驱动器



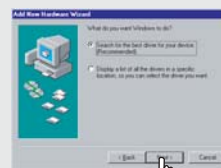
## 安装驱动程序

以下步骤须在安装iHP-100 Manager程序后进行

- 1 如果播放机连接后被识别，电脑会启动“添加新硬件”向导，点击“下一步”



- 2 选择“搜索最新的驱动程序(推荐)”，点击“下一步”



- 3 选中指定文件夹，点击“浏览”



- 4 找到选中C:\Program Files\iRiver\iHP100\Driver(\*注)点击“确定”



- 5 选定文件夹后点击“下一步”



- 6 点击“下一步”



- 7 点击“完成”完成驱动程序的安装



(\*注：根据用户在安装iHP Manager时安装位置的不同而改变，请选择iHP Manager安装文件夹中的Driver文件夹)

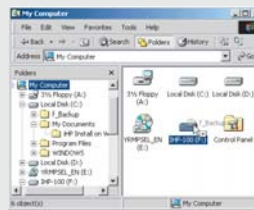
## 作为移动硬盘使用

请先将播放机和电脑连接(参考第10页)

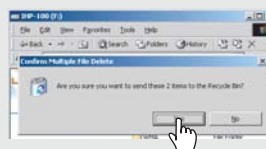
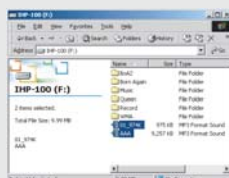
1 确认在我的电脑/资源管理器中播放机作为新磁盘出现



2 复制文件：拖放文件到播放机中



3 删除文件：选中播放机中的文件，按键盘上的“Delete”键，在确认对话框中点击“是”



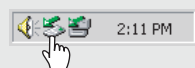
iHP-100可以像普通硬盘一样使用，文件可以被复制、删除等

### ⚠ 注意!

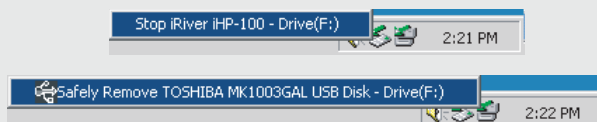
iHP-120长时间连接到电脑上时，请连接AC适配器。低电量可能会导致工作不正常

## 断开与电脑的连接

1 点击系统栏的“安全移除硬件”图标



2 点击“停止iRiver iHP-100 - 驱动器(X:)”或“安全移除TOSHIBA MK1-3GAL USB Disk - 驱动器(X:)”(X:是系统为iHP-100设置的盘符)



3 在“安全移除硬件”消息框中点击“确定”



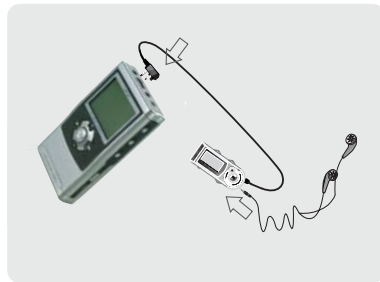
4 拔除播放机和电脑间的USB连接线



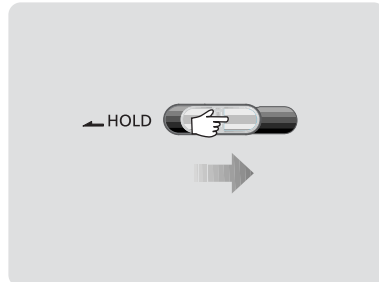
### 警告

- 当播放器在使用时请勿断开播放器联结。在完成文件拷贝或者数据建立活动后再断开iHP与PC的联结

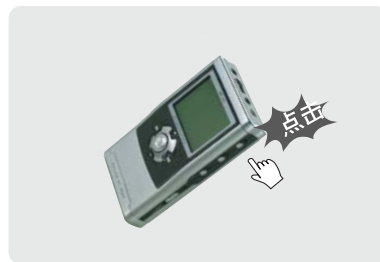
1 如下图所示连接耳机和线控



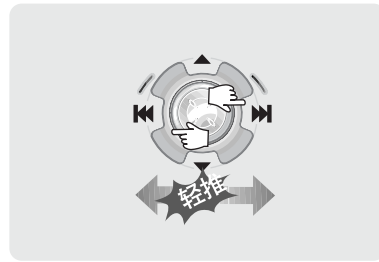
2 解除锁定(HOLD)



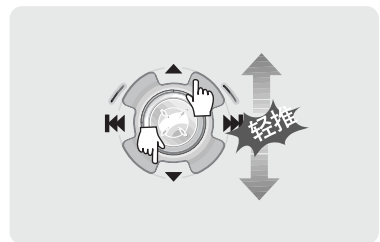
3 点击▶开机  
再次点击播放



4 选择曲目  
◀◀:上一首  
▶▶:下一首



5 调节音量  
▲(+):提高音量  
▼(-):降低音量



**注意**

-当“HOLD”开启时，播放机上的键会失效  
-在停止或语音录制待机状态下，通过设置菜单中的“STOP POWER OFF”播放机会自动关机(请参考第43页)

■ 开机



■ 快进



■ 播放/暂停



■ 快退



■ 停止



■ 播放前一首



■ 播放下一首



■ 播放下一目录



■ 关闭播放器



■ 播放上一目录



■ 文件播放/FM收音切换



提示

文件格式显示方式如下

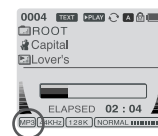
MP3 ▷ MP3

WMA ▷ WMA

OGG ▷ OGG

WAV ▷ WAV

ASF ▷ ASF







○ 开启浏览功能



1. 提高音量
2. 播放上一首或FM频道
3. 降低音量
4. 播放下一首或FM频道
5. 开启浏览/菜单功能
6. 内置麦克风 (MIC)
7. 切换录音待机/开始录音

○ 开启菜单功能



8. 开始/暂停播放切换
9. 停止播放或录音、关机
10. **HOLD**:开启/关闭锁定功能  
锁定后按键不可操作

## 基本操作



- 调节音量  
向上推导航键(+)提高音量  
向下推导航键(-)降低音量



切换文件播放  
/FM收音机



(请参考第30页)

在FM收音模式  
切换立体声/  
单声道



### ■ 录音

[录音待机]



[选择音源]



[开始录音]



[选择比特率]



[选择文件类型]



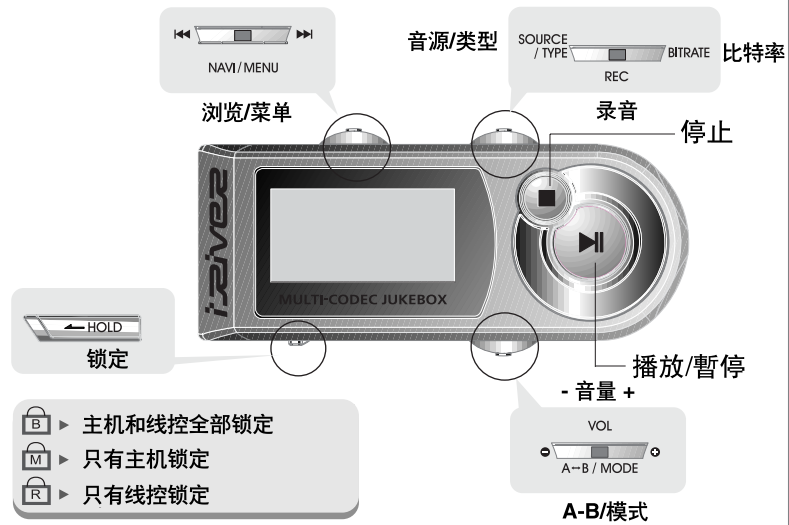
[停止录音/  
录音待机]



### 浏览

- 点击[NAVI/MENU]键后, 用+, -, <<<, >>>和[NAVI/MENU]查找和选择曲目

线控操作是通过五个键完成的



### 基本操作

- 播放/暂停 点击
  - 浏览 点击
  - 收听下一首向右轻推操作杆 轻推
  - 收听上一首向左轻推操作杆 轻推
  - 菜单 长击
  - 停止关机 长击
- 收听上一个目录 收听下一个目录

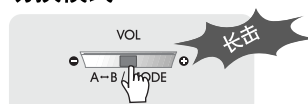
## 基本操作

### ○ 调节音量



向右推提高音量  
向左推降低音量

### ○ 切换模式



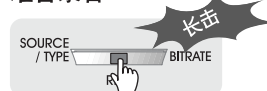
### ○ 切换HDD-FM



### ○ 切换到EQ/SRS



### ○ 准备录音



## 浏览

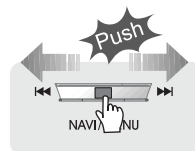
点击[NAVI/MENU]键后, 用◀◀, ▶▶ 查找曲目, 点击[NAVI/MENU]播放曲目

点击停止键回到上一级文件夹, 如果上一级文件夹不存在, 则会退出浏览模式

## 菜单

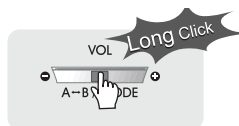
长击[NAVI/MENU]键可以进入菜单

移动: 轻推◀◀和▶▶  
选定: 点击[NAVI/MENU]  
退出: 点击停止键



## 播放模式

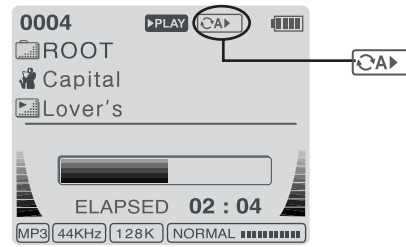
播放音乐时, 长击[A-B/MODE]键可以切换播放模式(重复, 随机等)



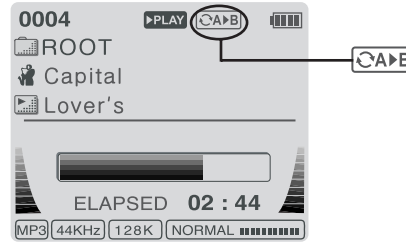
## 区段重复

播放时，你可以使用区段重复功能反复播放一段音乐

播放时，点击[A-B]  
选择开始点（A点）



播放时，再次点击[A-B]  
选择结束点（B点）



- 将会重复播放A-B区段

浏览功能用于快速查找歌曲，可以根据ID3 Tag或文件名查找

如果数据库文件损坏或被删除，则只可根据文件名查找

## 1. 根据文件名浏览

1 点击[NAVI/MENU]显示曲目列表



2 向上或下轻推[NAVI/MENU]导航键选择曲目或文件夹



3 点击[NAVI/MENU]播放选中的曲目或显示选中的文件夹的内容



- 进入文件夹后，点击[NAVI/MENU]播放选中的曲目
- 返回上一级文件夹或菜单，轻推 ◀◀

## 2. 根据曲目信息浏览

如果根据数据库的艺术家,专辑,年代,标题浏览曲目的话,需要在设置菜单中把DB SCAN 设置为YES (详情查阅第41页)

### 1 点击[NAVI/MENU]显示查找方法列表



### 2 向左右轻推[NAVI/MENU]导航键选择查找方法



按艺术家名  
查找



按专辑名  
查找



按曲目标派  
查找



按曲目名  
查找



按文件名  
查找



### 3 点击[NAVI/MENU]显示查找方法的详细信息



#### 4 向上或下轻推[NAVI/MENU]导航键选择查找条件



#### 5 点击[NAVI/MENU]显示查找条件的详细信息



- 如果所选的查找条件没有更多的详细信息，则会马上播放符合条件的曲目



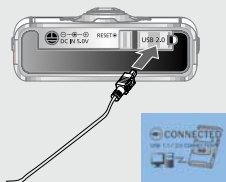
- 如果选择"Select All"，所有符合条件的曲目将被播放，并且在屏幕上显示 "L" (表示列表重复播放模式)
- 取消列表重复播放模式，请在停止状态下按停止键
- 重复第4-5步以选择其他曲目
- 点击 ◀◀ 返回上一步
- **注意** 当文件夹或者文件名超过25个字符时，不能进行数据库读取工作



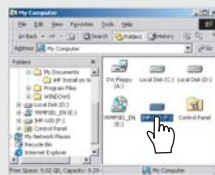
## 更新数据库

数据库是iHP播放器上乐曲的数据库。就如同建立MP3文件的ID tags一样包含了艺术家，专辑，年代和标题信息。在第一次运行iHP播放器时会按步骤执行数据库。如果数据出现损坏或突然被删除也可用于重建数据文件。任何时候乐曲从播放器上删除，数据库须准确的更新艺术家，专辑，年代和标题列表。当添加新的乐曲时数据要被更新或乐曲被添加到数据文件用于说明

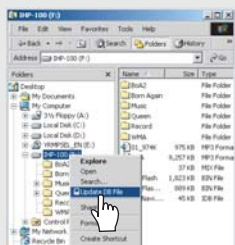
### 1 将播放机与电脑连接 (参考第10页)



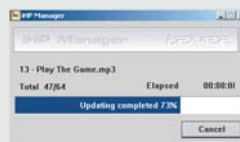
### 2 打开我的电脑/资源管理器 选择iHP120磁盘



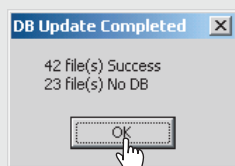
### 3 用鼠标右键点击iHP120磁盘



### 4 选择“Update DB File” 更新数据库



### 5 点击“OK”



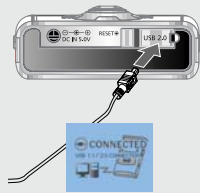
### 6 断开播放机与电脑的连接后 (参考第13页)，可以使用浏览功能根据ID3 Tag查找曲目



## 增加数据库

如果添加乐曲到iHP并且不删除任何文件，你可以存储b并添加数据替代更新整个数据库文件

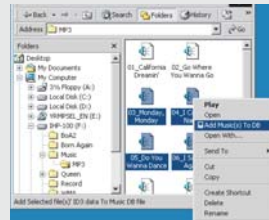
- 1 将播放机与电脑连接  
(参考第10页)



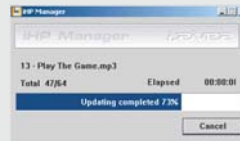
- 2 打开我的电脑/资源管理器  
选择iHP-1200磁盘



- 3 用鼠标右键点击想要添加到数据库中的文件或文件夹



- 4 选择“Add Music(s) to DB”  
开始添加



- 5 所选文件的ID3 Tag信息被添加到数据库中，如果数据库文件不存在，将自动创建新的数据库文件(iRivNavi.iDB)

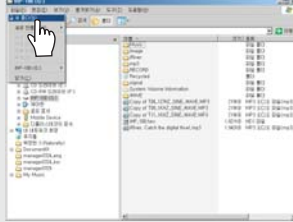
- 6 断开播放机与电脑的连接后  
(参考第13页)，可以使用浏览功能根据ID3 Tag查找曲目



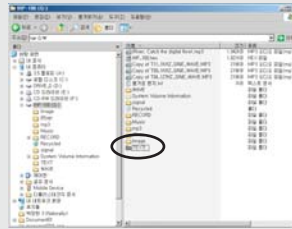
## 建立一个文本文件

在你建立一个“TEXT”文件夹和拷贝 .TXT 文件到文件夹之后就可以在 iHP 播放器内阅读文本文件了。

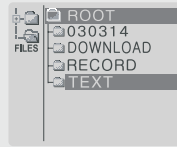
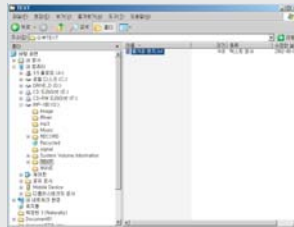
1 在Windows资源管理器的根目录下建立一个新文件夹



2 将新建文件夹命名为 TEXT



3 从电脑拷贝后缀名为\*.txt 的文件到播放器



### 注意

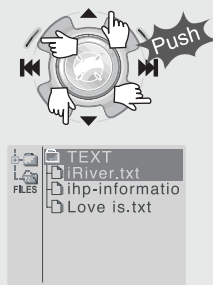
- 屏幕每行可以显示19个字符, 共8行
- 文本不能在线控上显示
- 文本文件不能直接从播放器删除, 必须连接到电脑从Windows资源管理器删除
- 播放器可以存储200个文本文件, 每个文本文件最大体积只能是240KBytes

## 阅读文本文件

1 点击NAVI/MENU按钮到NAVI模式. 或者选择第五个图标, 在导航内“搜索文件和文件夹”阅读音乐信息



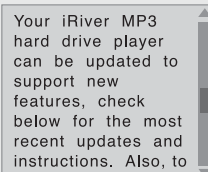
2 推动NAVI/MENU的◀▶或▲▼来选择TEXT文件夹下的文本文件



3 点击NAVI/MENU按钮



4 文本文件会显示在液晶屏幕上



5 点击REC按钮切换到显示当前歌曲信息, 再次点击REC按钮会回到文本文件



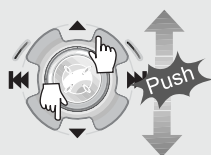
6 点击STOP按钮退出文本文件并返回歌曲显示状态.



## 搜索文本文件

### 1. 搜索普通文本文件

1 在阅读文本文件时按住 ◀▶ 控制杆来转行



The remarkably small and lightweight iHP-100 plays over 300 hours of digital music. Within the sleek magnesium body lies a



small and lightweight iHP-120 plays over 300 hours of digital music. Within the sleek magnesium body lies a rechargeable

### 2 在阅读文本文件时按住 ▲▼ 控制杆来翻页



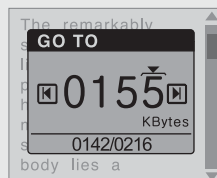
The remarkably small and lightweight iHP-100 plays over 300 hours of digital music. Within the sleek magnesium body lies a



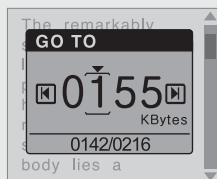
body lies a rechargeable battery that delivers up to 16 hours of life, a built-in FM tuner, an ultra-fast USB 2.0 connection and

## 2. 移动到指定位置(使用于大容量文件)

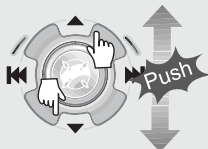
1 点击NAVI/MENU按钮移动需要指定位置的文字。



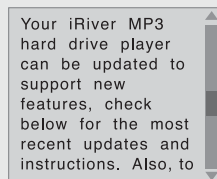
2 按◀▶控制杆或者选择指定数位



3 按▲▼控制杆或者选择指定数码



4 点击NAVI/MENU按钮, 将会定位到指定文字



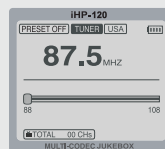
**注意** 数字表示文本文件的大小及当前阅读位置

## 收听 FM 广播

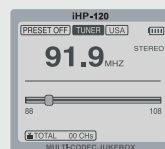
- 播放音乐时，长击播放/暂停键



液晶显示屏上显示FM收音功能界面 ▶



- 轻推 ◀◀ 或 ▶▶ 选择频道



- 点击播放/暂停键选择立体声/单声道



## 选择频道

- 1 轻推 ◀◀ 和 ▶▶ 选择频道



- 2 自动搜索功能：点击 [NAVI/MENU] 键退出预设 (PRESET) 模式  
长推 ◀◀ 和 ▶▶ 自动搜索频道  
退出预设模式

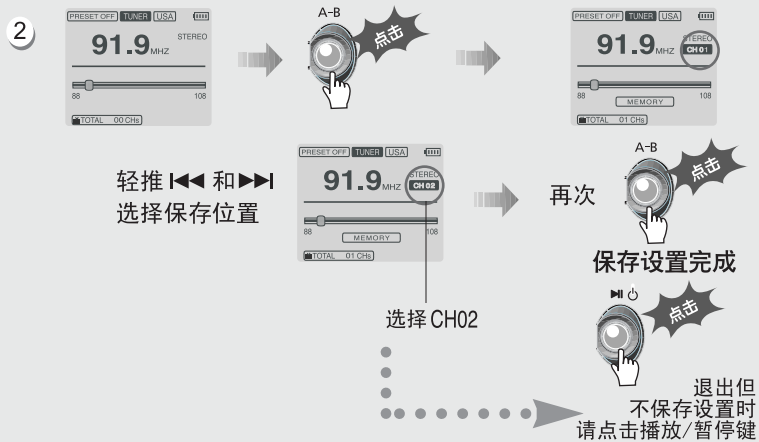


- 3 预设 (PRESET) 模式：点击 [NAVI/MENU] 键打开预设 (PRESET) 模式  
屏幕上会显示PRESET，轻推 ◀◀ 和 ▶▶ 选择预设的频道



## 记忆功能(手动保存频道)

1 轻推 ◀◀ 和 ▶▶ 选择频道



3 最多可以保存20个频道

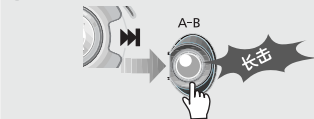
## 自动记忆功能(自动保存频道)

自动搜索并按顺序保存频道

1 点击 [NAVI/MENU] 键关闭预设 (PRESET) 模式



2 长按 [A-B/MODE] 键



3 播放机自动将搜索到的前20个频道，保存至CH01到CH20

▶ FM收音功能在信号弱的地区可能会受到影响



## 记忆删除功能(删除保存的频道)

- 1 在预设(PRESET)模式下选择想要删除的频道
- 2 长击[A-B/MODE]键删除



- 删除完成后将自动显示下一个频道

- ▶ FM收音功能在信号弱的地区可能会受到影响
- ▶ 在预设(PRESET)模式下, 不能使用自动搜索记忆功能
- ▶ 在没有预设频道时, 预设模式下屏幕上会闪烁显示EMPTY(无频道)

## 连接外部音源

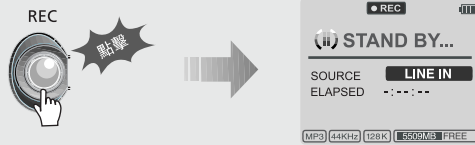
用立体声音频线将iHP-120的LINE IN接口与外部音源的LINE OUT或耳机接口连接

如果外部音源有光纤输出接口(如iRiver iMP-550), 用光纤线将iHP-120的光纤输入接口与外部音源的光纤输出接口连接



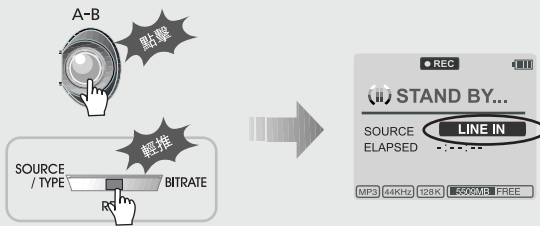
## 录音

## 1 点击[REC]键进入录音待机状态

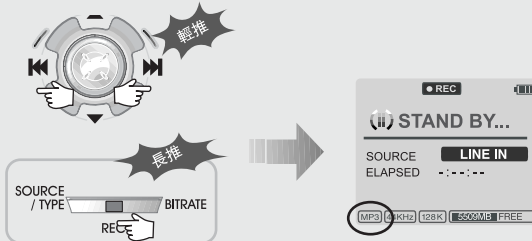


## 2 点击[A-B/MODE]键或将线控上的[REC]键向[SOURCE/TYPE]方向轻推选择音源

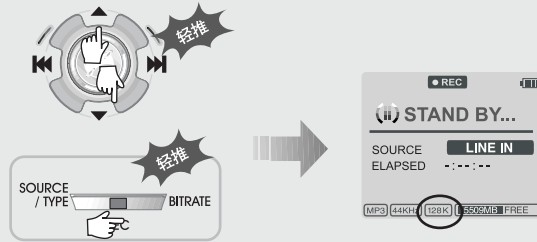
- 以内置麦克风录制语音: **INT.MIC**
- 以外置麦克风录制语音: **EXT.MIC**
- 从外部音源的光纤输出接口录制: **OPTICAL**
- 从外部音源的线路输出或耳机接口录制: **LINE-IN**



## 3 将[NAVI/MENU]导航键向左或右轻推，或将线控上的[REC]向[SOURCE/TYPE]方向长推选择录制文件的类型

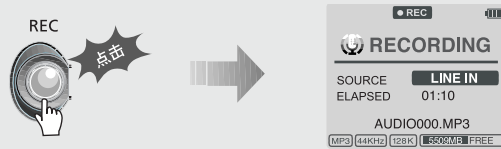


- 4 向上或下轻推[NAVI/MENU]导航键或将线控上的[REC]键向[BITRATE]方向轻推，选择录制文件的比特率



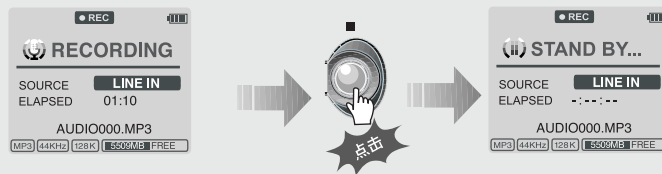
另存为WAV文件时比特率通常为1411Kbps.(44.1KHz,16Bit,立体声)  
另存光纤信号为WAV文件时比特率为1536Kbps.(48KHz,16Bit,立体声)

- 5 点击[REC]键开始录制  
从外置音频设备录音时，一定要先让音频设备播放



**说明** 从外部音源录制时iHP1200的音量调节是不起作用的

- 6 录制时，点击停止键停止录制，返回录制待机状态。再次点击[REC]键开始录制一个新文件



按REC按钮将暂停录音,再次按REC按钮重新开始录音

## 暂停录音

- 点击[REC]暂停录制，再次点击[REC]键继续录制



## 停止录音

- 录音待机状态下，长击▶||停止录音



- 录制的文件保存在以音源名称命名的文件夹里  
线路输入:ROOT\RECORD\AUDIO\AUDIOXXX.MP3(WAV)  
语音:ROOT\RECORD\VOICE\VOICEXXX.MP3(WAV)

- 出现以下情况录音将自动停止:
  - 播放机存储空间已满
  - 单个MP3文件大小大于195MB
  - 单个WAV文件大小大于795MB
  - 一次录制时间超过5小时
  - 电量过低
  - 从光纤录音时改变了采样率

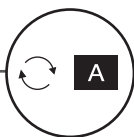
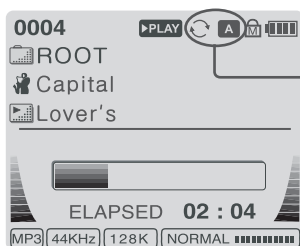
- 光纤录音时可以用44.1KHz或48KHz的采样率，光纤输出设备回放的采样率要与录音时的采样率相互匹配.注意,当播放器处于录音准备模式时,将自动关闭"停止时关闭系统"设置.(详阅第43页)

## 播放录制的文件

- 录音待机状态下，点击▶||播放录制的文件



iHP-120支持多种播放模式  
请参考第40页功能控制设置



◀ 按下[A-B/MODE]键  
可以改变播放模式，  
同时会显示相应的  
图标

### ■ REPEAT 重复

1	重复播放同一首音乐，按◀◀和▶▶选择上一首或下一首
D	播放文件夹中所有的音乐后停止
D	重复播放文件夹中所有的音乐
A	重复播放所有音乐

### ■ SHUFFLE 随机

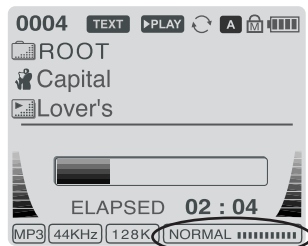
SFL	随机播放所有音乐后停止
SFL 1	重复播放同一首音乐，按◀◀和▶▶随机选择另外一首播放
SFL D	随机重复播放文件夹中所有音乐后停止，按◀◀和▶▶随机选择另外一个文件夹播放
SFL DA	随机重复播放文件夹中所有音乐
SFL A	随机重复播放所有音乐

### ■ INTRO 试听

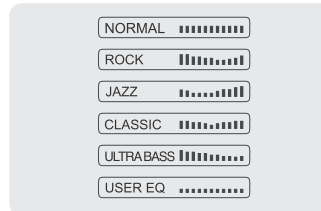
	INTRO: 按顺序播放每首音乐的前十秒
	INTRO HIGHLIGHT: 跳至每首音乐的一分钟处然后播放十秒，这里一般是每首音乐的精华部分

## EQ / SRS

- 可以根据音乐风格选择EQ,
  - Normal / Rock / Jazz / Classic / Ultra Bass / User EQ
  - SRS / TruBass / WOW (Preset) / WOW (User)
- 按REC按钮,EQ按以下顺序切换
  - Normal / Rock / Jazz / Classic / Ultra Bass / User EQ
  - SRS / TruBass / WOW (Preset) / WOW (User)
- 可以在功能菜单中设置EQ, 请参考第44-45页



### ■ EQ

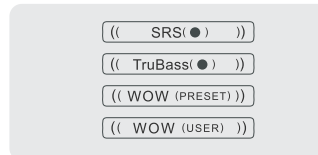


- EQ (SRS Off) : 关闭SRS,使用EQ模式  
(Normal, Rock, Jazz, Classic, UBass, User EQ)

### ■ SRS

#### 1) SRS 设置

- SRS(●) : 开启SRS
- TruBass : 开启TruBass
- WOW (Preset) :  
开启WOW  
(SRS+TruBass+Focus)



- WOW (User) : 开启WOW (SRS+TruBass+Focus在SRS的设定值)

#### 2) SRS自由设定SRS值. (默认为 5, 7, High, 60Hz.)

- SRS(●) : 设定 SRS value (Level 1 - 10)
- TruBass : 设定 TruBass value (Level 1 - 10)
- Focus : 设定声音清晰度 (Low, High)
- Boost : 设定耳机推进功率  
(40, 60, 100, 150, 200, 250, 300, 400Hz)

※ SRS 标志是 SRS Labs,Inc.的注册商标

What is SRS(●)?.....

WOW, SRS(I), TruBass, FOCUS 和 SRS 标志是 SRS Labs,Inc.的注册商标

## 设置



菜单功能可能因固件更新而改变，请参考更新说明文档

### General

- Beep Volume
- Resume
- Fade In
- Language
- Tuner Region
- Load Default
- Firmware Upgrade
- DB Scan

### Display

- Back Light (Battery)
- Back Light (Adapter)
- LCD Contrast(Main)
- LCD Contrast(Remote)
- Tag Information
- Time

### Timer

- Sleep Timer
- Stop Power Off

### Control

- Scan Speed
- Scroll Type
- Optical Out

### Mode

- Repeat
- Shuffle
- Intro

### Sound

- Sound Balance
- EQ
- Bass Boost
- Treble Boost

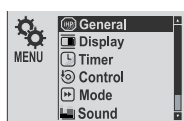
### Record

- Record Type
- Bitrate
- AGC

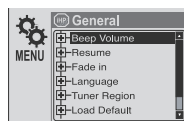
## 菜单操作

- 1 长按[NAVI/MENU]键可显示功能菜单，由七个包含子菜单的主菜单组成

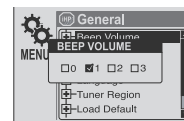
### ▼ 主菜单



### ▼ 子菜单

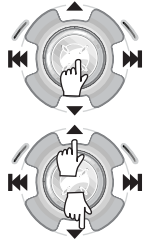


### ▼ 子菜单设置窗口

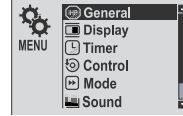


- 2 进入子菜单后可以相关设置

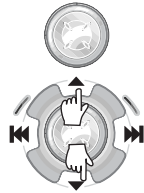
### ■ 在菜单间切换



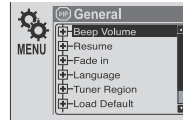
长击[NAVI/MENU]进入主菜单，向上或下轻推[NAVI/MENU]导航键在主菜单间移动，点击[NAVI/MENU]进入子菜单



### ■ 进入子菜单后



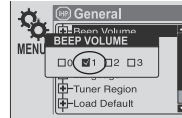
向上或下轻推[NAVI/MENU]导航键在子菜单间移动，点击[NAVI/MENU]进入详细设置



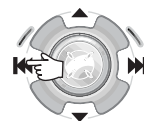
### ■ 改变设置



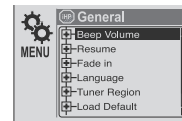
向上下左右轻推[NAVI/MENU]导航键改变设置值，点击[NAVI/MENU]保存设置



### ■ 退出子菜单



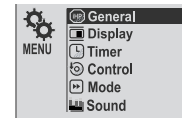
轻推 **◀** 退出子菜单



### ■ 退出主菜单



在主菜单下，轻推 **◀** 退出主菜单

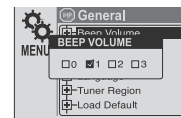




## 一般 ( GENERAL )

### ■ 提示音量(BEEP VOLUME)

当设定了提示音量，播放机会在按键时发声，设置为0时关闭

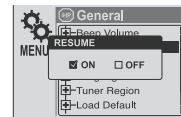


### ■ 恢复(RESUME)

选择恢复停止时曲目的播放状态

ON: 播放时恢复到上次关机或停止时的播放点

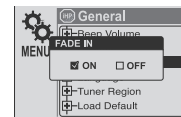
OFF: 关闭恢复功能



### ■ 淡入(SOUND FADE IN)

开启(ON)时，音量会慢慢提高

当使用FADE IN时，将不会听到音量突然增加



### ■ 语言(LANGUAGE) \*支持38种语言

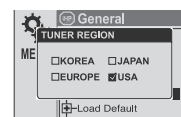
歌名和ID3信息取决于创建它的电脑操作系统（比如用韩文版的WINDOWS，那么语言设置就是韩文）



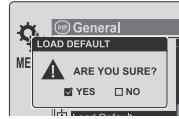
### ■ 收音区域(TUNER REGION)

设置适合当地的收音区域

重新设置后，旧的预设频道将被删除



- 载入预设值(LOAD DEFAULT VALUE)  
初始化为出厂设置



- 固件升级(FIRMWARE UPGRADE)  
请参考第43页



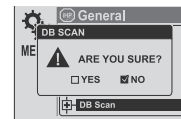
- 数据库查找(DB SCAN)  
选择是否开启根据ID3 Tag信息查找曲目的功能



如果选择"YES"开启数据库查找功能, 在每次开机时可能会有几秒的延迟, 取决于机内文件的数量

注意:音乐家,专辑,年代和标题搜索功能开启后,数据文件必须是在iHP播放器那.请查阅第24页的介绍.

如果选择"NO"开启,iHP将运行更快,但只有文件/文件夹导航可以用



## 显示 ( DISPLAY )

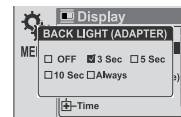
- 背光灯<电池>(BACK-LIGHT<Battery>)  
当播放器以电池供电进行操作时你可以调整背光时间.

(背光时间可以调整在1-60秒之间)

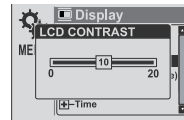


- 背光灯<适配器>(BACK-LIGHT<Adapter>)  
当播放器使用AC电源适配器供电时,你可以调整背光时间.

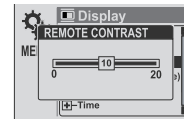
(背光时间可以调整在1-59秒之间)如果选择是60秒,背光会一直开启.



- **显示对比<主机>**  
**(LCD CONTRAST<Main>)**  
调整主机液晶显示屏的显示对比度



- **显示对比<线控>**  
**(LCD CONTRAST<Remote>)**  
调整线控液晶显示屏的显示对比度



- **TAG信息(TAG INFORMATION)**

ON: 显示ID3信息  
OFF: 显示文件名

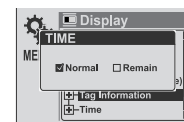
\* 在播放时打开TAG信息，将从下首开始显示



- **时间(TIME)**

NORMAL: 显示过去时间  
REMAIN: 显示剩余时间

\*对于VBR(动态比特率)文件，时间可能不精确

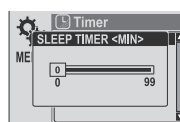


## 计时器 (TIMER) 设置自动关机

### ■ 睡眠自动关机(SLEEP POWER OFF)

设定自动关闭的时间 (可以从1到99分钟)

\* 关机后计时器自动归零



### ■ 停止时关闭电源(STOP POWER OFF)

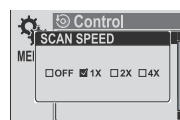
音乐停止时自动关闭的等候时间 (从1-60分钟)



## 控制 (CONTROL)

### ■ 快进/退速度(SCAN SPEED)

设置快进/退的速度, 可以为关闭(OFF)/  
1x/2x/4x

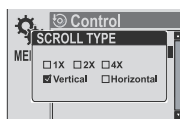


### ■ 滚屏方式(SCROLL TYPE)

设置歌曲名滚屏速度, 可以为1x/2x/4x


**Vertical:** 从下到上滚动字幕

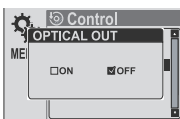
**Horizontal:** 从左到右滚动字幕



### ■ 光纤输出接口(OPTICAL)

**ON:** 光纤输出接口会在播放下一首曲目  
时生效

 **注意:** 请勿直视光纤输出接口, 激光束可能对眼睛造成伤害



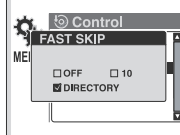
### ■ 快速跳转

**OFF:** 关闭跳转功能

**10:** 播放器向前或向后跳转10首乐曲

**Directory:** 跳转到上一个/下一个目录

**◀◀** 和 **▶▶** 按钮可以进行这项设置



## 模式 <播放模式> ( MODE <PLAYBACK MODE> )

### ■ 重复模式/随机模式 (REPEAT MODE/SHUFFLE MODE)

设置在播放状态下按[MODE]键时可供选择的播放模式(可多选)

各种模式的说明请参考第36页

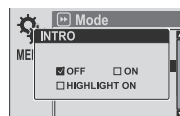


### ■ 试听模式(INTRO MODE)

OFF: 关闭试听模式

ON: 播放每首音乐的前十秒

HIGHLIGHT ON: 从音乐的1分钟处播放十秒

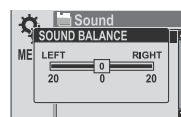


## 声音 ( SOUND )

### ■ 音量平衡(SOUND BALANCE)

当移到左边时, 声音从左耳机传出,  
当移到右边时, 声音从右耳机传出。

默认值为0而且两边音量大小同

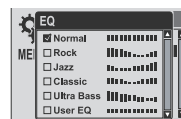


### ■ EQ

有6种音乐均衡器 (EQ) 可供选择

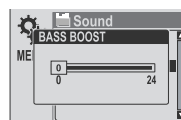
播放时选择EQ将按如下顺序切换:

- Normal → Rock → Jazz → Classic → Ultra Bass → User EQ



### ■ BASS BOOST

范围从0-24dB以2dB为单位调节  
BASS BOOST的设定值由用户EQ决定



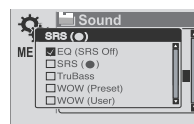
### ■ TREBLE BOOST

范围从0-6dB以2dB为单位调节  
TREBLE BOOST的设定值由用户EQ决定



### ■ SRS

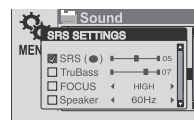
您可以使用4种环绕声响模式或者EQ  
EQ (SRS OFF) → SRS → TruBass → WOW  
(Preset) → WOW (User)



### ■ SRS 设置

您可以通过声音设置来使用不同的环绕声响

SRS : 1~10  
TruBass : 1~10  
Focus : Low, High  
Boost : 40Hz/ 60Hz/ 100Hz/ 150Hz/  
200Hz/ 250Hz/ 300Hz/ 400Hz



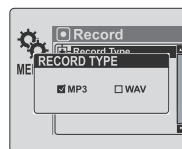
### 注意

- 通过调整用户EQ, 可以设置BASS BOOST和TREBLE BOOST.
- 当您设置BASS BOOST或者TREBLE BOOST时, EQ自动切换到用户EQ

## 录音模式 ( REC MODE )

### ■ 录制类型(RECORD TYPE)

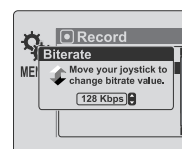
设置录制文件的类型，可以选择MP3或是WAV文件  
也可以在录制待机状态下用 ◀◀ 或 ▶▶ 来选择



### ■ 比特率(BIT RATE)

通过设置比特率来设置录音质量，比特率越高，音质越好，文件也越大

设置范围从40Kbps至320Kbps  
也可以在录制待机状态下向上或下轻推导航键进行设置



### ■ AGC

ON: 录音时自动调节音量避免出现杂音  
OFF: 关闭

此功能在语音录制时有效



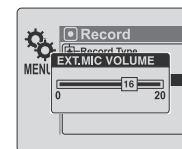
### ■ 声音监听

实时的通过耳机来监听录音



### ■ 外接MIC音量

使用外接麦克风时你可以控制录音的声音水平



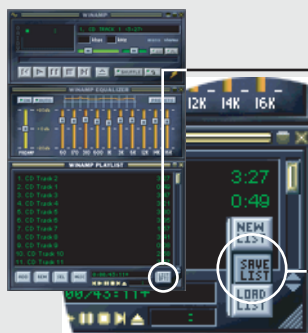
## 怎样使用WINAMP播放列表

### 1 使用WINAMP建立播放列表(\*.M3U)

注意：iHP播放器中并不包含WINAMP软件

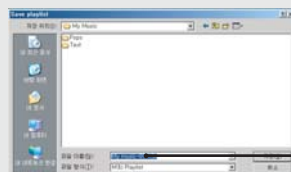
#### ▼ Winamp操作窗口

1. 运行WINAMP并添加歌曲到列表



2. 点击右下角的按钮“LIST OPT S”并选择“SAVE LIST”

#### ▲ 点击SAVE LIST按钮




3. 给文件命名(例如:iriver.m3u),然后点击“SAVE”保存列表

### 2 把文件添加到播放器列表并以\*.M3U作为后缀名保存文件到播放器

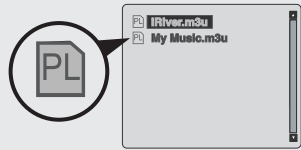
3 按A-B/MODE按钮到停止模式,播放器的液晶屏幕会显示M3U播放列表内的文件.你可以使用 ▲ ▼ 按钮和 |◀◀ 或 ▶▶| 按钮寻找列表中你想播放的文件.





4 按NAVI/MENU按钮或者  按钮  
播放指定播放列表中的音轨

播放列表的图标为 PL ▶



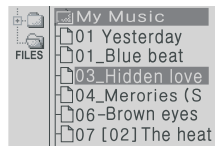
**注意** 总共200个播放列表可以被识别

 提示

● 保留功能

在播放时按NAVI/MENU按钮, 之后按A-B/MODE按钮, 可以选择一首将要播放的歌曲

播放时按NAVI/MENU按钮



选择播放下一首



## 固件升级

请访问[www.iRiverChina.com](http://www.iRiverChina.com)获取固件更新信息

### 什么是固件？

固件是iHP-120的操作系统，通过升级固件，iRiver向用户提供最新最好的功能。请访问：

[www.iRiverChina.com](http://www.iRiverChina.com)(简体中文)，[www.iRiver.com](http://www.iRiver.com)(英文)

获取固件更新信息

### 如何升级固件？

1. 从[www.iRiverChina.com](http://www.iRiverChina.com)下载最新的固件
2. 解开压缩包后将里面的固件文件 (\*.HEX) 保存至iHP-100的根目录
3. 将适配器连接到iHP-120  
(注意：固件升级只可在连接AC适配器情况下进行)
4. 在功能菜单里选择**Firmware Upgrade**
5. 出现警告提示窗口，选择“YES”，点击[NAVI/MENU]键
6. 升级进行时会在液晶显示屏显示“Firmware Upgrading...”



7. 升级过程中切勿切断电源或断开与电脑的连接。当自动关机时，升级完成。重新开机，确认在开机时显示的版本信息，表示升级成功

- 可播放文件格式为MP3, OGG, WMA, ASF和WAV
- 文件夹和文件按照字母顺序排列
- 可以保存2000个文件夹和9999个文件（音乐或数据文件）
- 音乐信息以文件名或以ID3 TAG信息显示
- 剧烈震动可能会导致硬盘出现坏区, 可以使用Windows的磁盘扫描程序检查

 注意!

- ▷ 部分耳机接口规格不同, 可能不能与线控正确连接, 此时请使用转换线以确保正确连接



## 安全保护

### ■ 避免跌落、重击播放机

播放机可在行走或跑步时使用，但跌落或重击会对播放机造成损伤

### ■ 避免与水接触

受潮会引起内部线路短路使播放机不能工作，如果播放机沾到水，请即刻用干燥软布擦拭

### ■ 不要使CD播放机靠近热源，不要放在一个有阳光直射，过多灰尘以及沙子，雨水，湿气的地方，避免震动，或放在一个车窗紧闭的车内

### ■ 不要与硬物接触，可能会损伤到播放机中的硬盘

### ■ iHP在传输时突然中断连接，将可能导致数据丢失或者在iHP显示屏上出现“Total of 0000 Folder(s)”。这时，请将iHP重新与电脑联机并运行Windows磁盘扫描程序

## 关于耳机

### ■ 交通安全

在驾驶机动车辆和骑自行车时不要戴耳机，这样可能会出交通意外，在有些地方这样做是违法的。行走时用大音量听也很危险，尤其是在交叉路口。要注意在有危险存在的环境中保持警惕或停止使用

### ■ 保护听力

不要用高音量收听。专家建议避免连续的、大声的、长时间的播放。如果你感觉耳中有响声，要降低音量或停止使用

### ■ 为他人着想

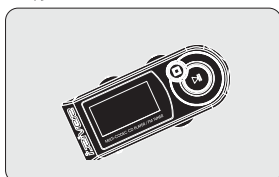
使音量保持在适中水平。这样您可以听到外边的声音同时也不会影响他人

- 如果检查这些症状后问题仍然存在，请联系iRiver的客户支持部

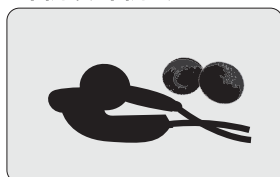
不能开机	<ul style="list-style-type: none"> <li>● 检查电池是否正确充/放电 连接AC适配器操作</li> </ul>
没有声音 听到噪音或爆音	<ul style="list-style-type: none"> <li>● 检查VOLUME键是否调在最小 插紧耳机/线控的插头</li> <li>● 检查耳机插头是否污浊 (使用干燥软布清洁)</li> <li>● 可能是MP3/WMA/ASF文件损坏</li> </ul>
LCD显示出错	<ul style="list-style-type: none"> <li>● 检查MENU-&gt;GENERAL-&gt;LANGUA -GE是否选择了正确的语言(请参考 第40页)</li> </ul>
FM收音接收效果差	<ul style="list-style-type: none"> <li>● 调整播放机和线控的位置</li> <li>● 电气设备会影响FM的接收效果,请 关闭附近的电器或远离这些电器</li> <li>● 耳机同时也起到天线的作用, 请 调节其位置</li> </ul>
向播放机传输文件失败	<ul style="list-style-type: none"> <li>● 检查电脑与播放机之前的连接</li> <li>● 检查电池电量</li> <li>● 连接AC适配器后操作</li> </ul>
不能正常充电	<ul style="list-style-type: none"> <li>● 检查AC适配器是否正确连接</li> <li>● 充满电的电池不能再充电</li> </ul>

\* 撞击、电源短路、强光照射可能会导致数据丢失，请用户自行备份数据以免造成损失

1 线控



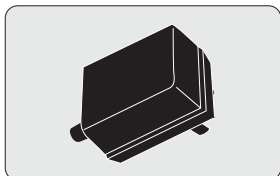
2 耳机及耳机套



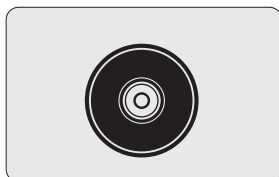
3 使用手册/质量保证卡



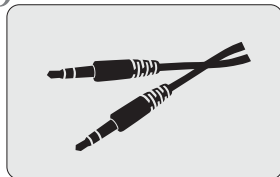
4 AC适配器



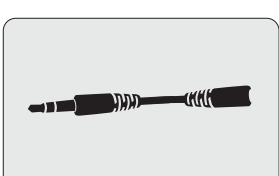
5 安装光盘



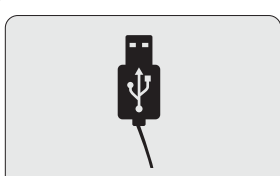
6 音频连接线



7 耳机接口转换线



8 USB连接线



9 便携包



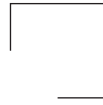
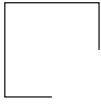
10 外置麦克风



\* 图片可能与实物不同，请以实物为准

容量	20GB
型号	iHP-120

类别	项目	描述
音频	频率范围	20Hz~20KHz
	耳机输出	20mW(L) +20mW(R) at 16 $\Omega$ Max. Volume
	信噪比	90dB(L), 90dB(R) (MP3)
	频率特性	$\pm$ 2dB
	声道	STEREO(L+R)
音频 (FM收音)	收音频率范围	87.5MHz~108MHz
	耳机输出	20mW(L) +20mW(R) at 16 $\Omega$ Max. Volume
	信噪比	50dB
	天线	耳机天线接收
音乐 格式支持	类型	MPEG 1/2/2.5 Layer 3, Ogg Vorbis, WMA , ASF, WAV
	比特率	32Kbps ~ 320Kbps (Ogg : 32Kbps~ 500Kbps, 44.1KHz)
	Tag信息	ID3 V1 , ID3 V2 2.0, ID3 V2 3.0
电源	AC适配器	DC 5V , 2A
其它	尺寸	约60 (W) x19 (C) x105 (H) 毫米
	重量	约160克
	工作温度	0 $^{\circ}$ C ~ 40 $^{\circ}$ C
播放时间	MP3 / WMA / ASF	约16小时



***iRiver***  
**Model iHP-120**

***iRiver*** 有限公司

中国: [www.iRiverChina.com](http://www.iRiverChina.com)

国际: [www.iRiver.com](http://www.iRiver.com)

