

## 希望你喜欢你的hdd

请浏览：[www.philips.com/support](http://www.philips.com/support)  
并输入你的产品名称以取得：

- 常见问题 (FAQ)
- 最新用户手册及电脑软件使用手册
- 最新电脑软件下载
- hdd固件的升级下载

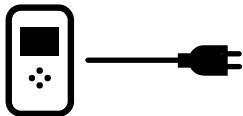
你的产品是可以升级的，请浏览  
[www.philips.com/register](http://www.philips.com/register) 并登记你的产品，  
让我们可尽快为你提供免费软件及固件升级的最新消息。

产品编号在播放器机背。

# 快速开始

## ① 充电

请把原厂多电压交流电适配器／充电器与hdd的5V DC连接及电源连接。hdd可在4小时内完全充电。快速充电时间为1小时。  
(电池寿命会因使用情况而有所不同。)



## ② 安装音乐软件

请把原厂光碟放进电脑的光碟机内。  
请按屏幕上指示完安装。



**注意！Windows 98SE用户：**

为免安装出现问题，请勿在安装完成前把播放器与电脑连接。

## ③ 把hdd与电脑连接

请使用原厂USB电缆把hdd与电脑连接，  
并请以适配器为hdd供电。  
USB连接画面将自动出现。



#### 4 组织及传送音乐



请由Windows桌面或开始功能表启动音乐程式。  
组织你的音乐。  
把音乐由电脑传送到hdd。





#### 提示

有关音乐程式的详情，请参阅相关程式的说明档(Help)。

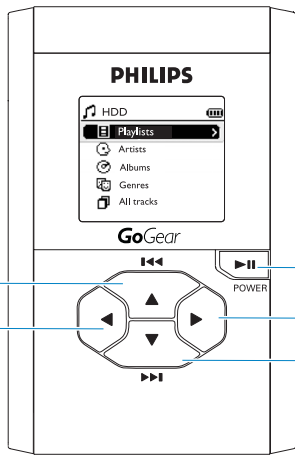
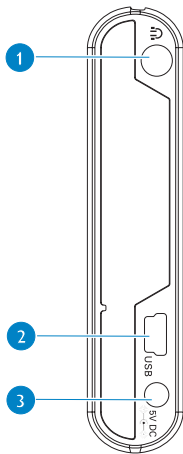
#### 5 安全移除hdd

结束音乐程式。  
为免出现文件/档案错误，请点击Windows工作列上的  图示以安全移除hdd。  
(Windows 98SE 用户：工作列中并无  图示。  
请在传送完成后移除hdd。)

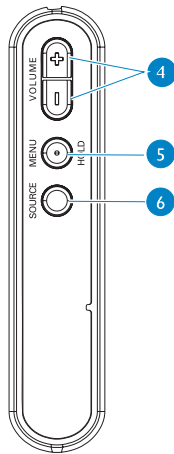
#### 6 享受流动音乐

长按  以启动hdd。  
请使用方向键浏览音乐，按  开始播放音乐。







左



右



## 连接及按键总览

- |   |   |                              |
|---|---|------------------------------|
| ① |  | 耳机端子                         |
| ② | USB   | USB电缆端子                      |
| ③ | 5V DC   | AC电源端子                       |
| ④ | VOLUME + / -  | 音量控制                         |
| ⑤ | MENU/HOLD   | 功能表 / 定按键 / 选台调谐             |
| ⑥ | SOURCE  | 乐库选项 / 选取收音机模式               |
| ⑦ |  | 开 / 关及播放 / 暂停                |
| ⑧ |  | 右                            |
| ⑨ |  | 下一曲目 / 快速向前搜索 / SuperScroll™ |
| ⑩ |  | 左                            |
| ⑪ |  | 上一曲目 / 快速向后搜索 / SuperScroll™ |

## 音乐模式：播放

- ① 按**SOURCE**然后选择**HDD**以进入音乐模式。
- ② 按 ▲ 以向上或 ▼ 向下搜寻所选项目。  
按 ▶ 或 ◀ 显示之前或之后的音乐库层次。
- ③ 按 ▶|| 播放或暂停所选音乐。



### 提示

▶||、▲ 及 ▼, 按键均具有多种功能。

你可透过半按、全按及长按来使用不同的功能。

## 认识hdd画面

hdd的直观画面为你提供各项讯息：

电量显示	直流电连接中
音乐模式	收音机模式
Playlist (播放列表)	Album (歌集)
Genres (类型)	Artists (歌手)
All tracks (所有曲目)	Equalizer (EQ) 均衡器
可回到上一功能表/音乐库层次	可到下一功能表/音乐库层次
Repeat one (重覆播放单曲)	Repeat all (重覆全部所选音乐)
Shuffle (随机播放)	<b>DBB</b> 已选用DBB低音增强模式
可供选择的选项	已启用选项

# 使用hdd按键

故障排除	按键
重设 hdd	同时长按 ▲ 及 [VOLUME +]
回复原厂设定	按 MENU/HOLD; 滚动至 Restore settings 按 ► 确认选择
基本操作	按键
开/关hdd	长按 ►
显示音乐库选项	请从播放画面按 ◀
收音机模式	按 SOURCE 然后选择 Radio 以进入收音机模式
锁定按键/解除锁定	长按 MENU/HOLD
浏览不同层次功能表	按 ► 到后一个, 按 ◀ 到前一个
滚动及浏览	按 ▲、▼、◀、► 作上、下、左、右移动
播放音乐	把光标移到所需选项并按 ►
暂停音乐播放	在音乐播放中按 ►
快速向前搜寻	保持半按 ▼
快速向后搜寻	保持半按 ▲
改变音量	按 VOLUME +/-
播放上一或下一首音乐	完全按下 ▼ 或 ▲ 以选择下一个或上一个
SuperScroll™	保持完全按下 ▲ 或 ▼

# 改变设定

- ① 按 **MENU/HOLD** 显示设定选项。按 **▲** 向上卷动或 **▼** 向下卷动所需选项。按 **▶** 或 **◀** 显示下一或上一功能表层次。
- ② 按 **▶** 以选择 **○** 及确认选择。
- ③ 按 **MENU/HOLD** 或 **◀** 离开功能表画面。所有设定选项均显示于hdd画面。

## 进阶设定动作

Repeat / Shuffle	随机 ( <i>Shuffle</i> ) 及 / 或重覆 ( <i>Repeat</i> ) 播放音乐
DBB	启用或停用低音增强
Sleep timer	设定hdd关机时间
Equalizer	改变音效设定
[>] key shortcut	改变音乐播放时按 <b>▶</b> 键 (预设 : Repeat & Shuffle)
Display	改变画面变暗时间及对比度
Auto shutdown	设定hdd关机时间以节省耗电
Language	设定hdd画面显示语言
Information	显示有关hdd讯息
Restore settings	回复hdd原厂设定排除故障



## 收音机模式：自动调频

(只适用于收音机型号)

- ① 按 **SOURCE** 并选择 **Radio** 以进入收音机模式。  
进入收音机(Radio)模式后，所有音乐将停止播放。
- ② 按 **MENU/HOLD** 并选择 **Autosearching** (自动搜台) 以进行自动调频，  
选出10个讯号最强的选台频度。按任何键终止搜台。
- ③ 按 **▲** 以向上或 **▼** 以向下浏览你的选台频度。
- ④ 选择所需台号，然后稍等两秒。所选台号随即播放。

## 收音机模式：手动调频

(只适用于收音机型号)

- ① 按 **SOURCE** 并选择 **Radio** 以进入收音机模式。  
进入收音机(Radio)模式后，所有音乐将停止播放。
- ② 按 **▲** 以向上或 **▼** 以向下浏览你的选台频度。
- ③ 按 **MENU/HOLD** 并选择 **Manual tuning** (手动选台)。
- ④ 按 **▼** 或 **▲** 键向下或向上进行微调。  
稍等两秒弃置调频，或按 **◀** 以储存选台。

## hdd的外置式硬碟功能

hdd 本身是一部外置式硬碟，可用作储存及传送任何资料数据。请注意 hdd 不能播放透过 Windows Explorer 传送到 hdd 的音乐文件／档案。请经常使用原厂光碟提供的音乐程式进行音乐传送。



### 提示

- 在 USB 连接期间，建议使用原厂电源适配器为 hdd 供电以避免出现文件／档案错误。
- 请以安全移除硬件方法解除 USB 连接（见第35页第5步骤）。

## 环保讯息

我们已尽量把包装物料减少，并令其易于分开为单一物料：纸板、PS、PE和PET。产品的制成物料如经专业公司处理可循环再用。请按当地规定弃置包装、旧电池和旧仪器。

## 版权讯息

所有品牌及产品名均为其所属公司或机构的注册商标。

# 故障排除

如果本机出现故障，在送去修理之前请先检查下表所列各项。如要进一步求助，请同时到 [www.philips.com/support](http://www.philips.com/support) 查阅 hdd 常见问题。如果下列这些方法仍未能解决问题，请咨询你当地的经销商或维修服务中心。

## 警告：

不要打开本机，以免遭受电击的危险！

无论任何情况你都不应自己动手修理本机，因为这样做将会令保用卡失效。

**问：我的hdd无任何反应。**

长按 ▲ + [Volume +] 来重设 hdd。

此重设方法并不影响 hdd 内的曲目或其他资料数据。

**问：我的hdd播放时间很短。**

hdd 经长时间使用后，内置可充电电池会逐渐变弱。内置电池是可以更换的。

请联络你的飞利浦维修中心安排电池更换。

**问：我的hdd显示这个 [文件/档案错误] 画面。**

画面显示 hdd 出现数据错误，表示可能遗失系统数据或出现格式化错误。

要更正错误，请把 hdd 与电脑及主电源连接，然后启动 DMM。资料库会自动重建。



**问：我的hdd显示这个 [硬碟错误] 画面。**

你的hdd出现严重错误，可能因硬碟损坏引起。

如问题持续出现，请联络你的零售商或飞利浦维修中心。



**问：怎样检示固件版本？**

请按 MENU → Settings → Information 来显示 "FW vers."。

**问：怎样检示硬碟可用空间？**

请按 MENU → Settings → Information 来显示 "Free:"。

另外，你可以透过 DMM 主屏的状态列查阅关于可用空间的资讯。

# 安全与维护

为了充分发挥本产品的功能和效益，请同时参考本机随附的「安全与保用」小册子，以获得重要的安全指引。

## 关于操作温度和储藏温度

- hdd 应在 0 - 35 °C (32 - 95 °F) 的温度中操作。
- hdd 应储藏在 -20 - 45 °C (-4 - 113 °F) 的温度中。
- 在低温条件下，hdd 电池的寿命可能会缩短。
- **勿将本机暴露在过热的场所**，例如加热设备附近或受阳光直接照射。
- 当你使用 hdd，或把它连接到个人电脑又或者对电池进行充电时，点唱机的温度稍为升高乃属正常现象。点唱机的后面板起着散热器的作用，能够把机内的热量散发到机外较冷的空气中。
- 建议请勿在剧烈运动时操作 hdd。hdd **并不是防震的**，当受到过度的震动时可能会损坏。

## 使用耳机

- **听觉安全**  
聆听时音量要适度。在高音量下使用耳机会损害你的听觉。
- **交通安全**  
当驾驶或骑脚踏车时不要使用耳机，否则可能发生意外事件。
- **优化播放表现**  
建议使用飞利浦耳机令播放音效达致最佳表现。如采用其他品牌耳机，并不一定得到保证同等音量及/或音质。

## 避免本机损坏或故障

- **备份你的文件及档案。**确定你已经把原来下载到点唱机中的文件／档案妥善保存。对于因本产品损坏或因不能读取硬碟而引致的内容损失，飞利浦概不负责。
- 为免出现问题，请使用飞利浦数码媒体管理员传送、删除及管理你的文件／档案。
- **请勿让 hdd 坠地**，也不要让任何物体掉落在 hdd 机上。
- **请勿让 hdd 机身浸水。**请勿让连接插孔暴露在水中，因为进入机内的水份可能会严重损害本机。
- 使用一块稍微浸湿的软布清洁你的 hdd。不要使用任何含有酒精、氨、苯或研磨成份的清洁剂，因为这些清洁剂可能损害机体表面。
- 在本机附近使用的流动电话可能会对本机造成干扰。

## 使用电源适配器／充电器

- 可使用随本点唱机供给的 AY3192 电源适配器。其他电子装置用的适配器看起来可能相似，但它们可能损害你的点唱机。
- 要完全关闭电源适配器/充电器的电源，唯一方法是将它从电源插座中拔出。
- 电源适配器周围总应留出一定的空间。不要在空气不流通的地方（例如书架内）使用电源适配器。
- 当把电源适配器插入或拔出电源插座时，总应握持它的边缘。手指必须远离插头的金属的部份。
- hdd的电源适配器是一个高压元件，无论任何理由，即使在点唱机关闭时，你都不应该把它打开。

# 技术规格

## 系统

输出功率	2 × 5mW (16Ω)
频率响应	20-20,000Hz
THD	0.01% - 0.1%
均衡器	5段DSP控制
电脑连接	USB2.0 full speed

## 显示

背光	黑/白128 × 96像素
电池	白色LED
透镜	可替换（经由飞利浦维修部）750mAh锂离子电池
机壳材料	强化光学玻璃
	镁（压铸模）

## 连接

立体声耳机、迷你USB (B-型)、直流电充电器输入

## 储存

1.0吋HDD 硬碟

## 支援播放格式

MP3	8-320 Kbps及VBR
WMA	32-192Kbps
取样率	8, 11,025, 16, 22,050, 32, 44.1, 48
ID3-标签支援	有

## 电脑连接

USB2.0 full speed

## 数据传送

Windows Explorer

## 音乐传送

DMM/原厂光碟提供的音乐软件

## 电源供给

内置750mAh锂离子(Li-Ion)可充电电池，可经由飞利浦维修部更换多电压交流电电源适配器/充电器

## 电池播放时间

使用内置可充电电池（4小时完全充电，1小时快速充电）：10小时  
电池寿命会因使用情况而有所不同。

## 耗用功率

关闭模式：少于1.3mW

一般操作（USB模式）：1.45W

一般操作（播放模式）：250mW

\* 建议请勿在 USB 模式以电池操作 hdd。

**调谐器频率** FM 87.5 - 108 MHz, 10 预设选台  
(只适用于收音机型号)

## 一般

尺寸 54.3 (阔) × 84.5 (长) × 18.3 (高) 毫米

2.2 (阔) × 3.4 (长) × 0.7 (高) 吋

重量 93克 (3.3安士)

飞利浦有权为产品改进而改变设计及技术规格，无须预先通知。

未经制造商授权而修改本机可能令使用者失去操作本机的权利。

文中提及的所有商贸名称分别为其制造商的服务标志、商标或注册商标。

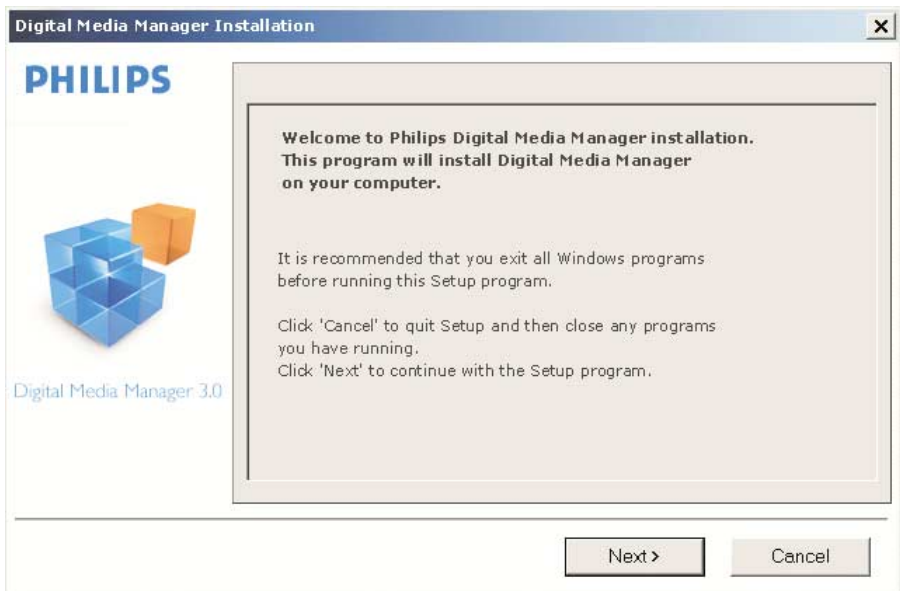
版权所有

# 关于Digital Media Manager

Digital Media Manager 包含所有让播放器正确运作的软件元素。

包括：

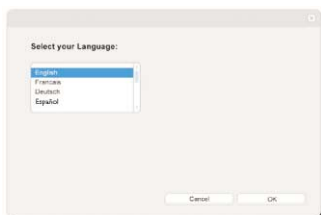
- 创建播放列表
- 传送MP3及WMA文件以在播放器上播放
- DMM软件及播放器固件升级的文件路径及支持网址。



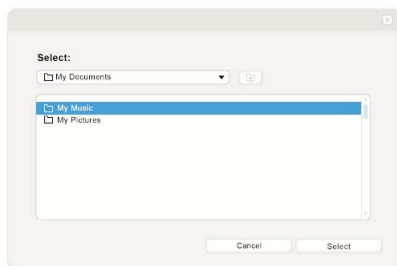


# 安装DMM

- ① 把原厂光盘放进电脑的光盘机内。
- ② 请按显示屏上指示完成安装。
- ③ 请按显示屏上指示启用DMM并输入有关设定。



选择语言



指定一个或更多音乐文件夹。

## 启用DMM（播放器连接中）

- 1 打开USB盖。  
使用附送的USB电缆把播放器连接到电脑的USB接口上。  
USB连接画面会自动出现。



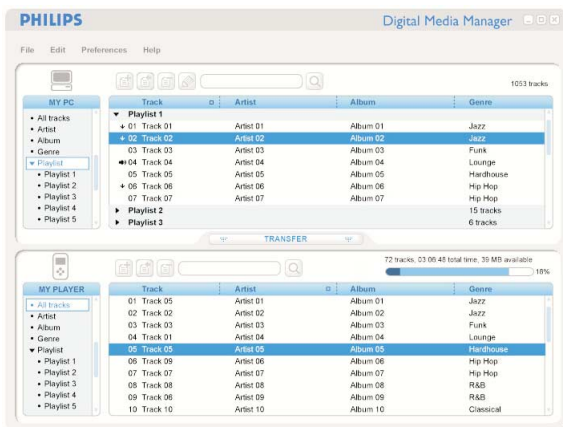
提示

请参照你的电脑使用说明书以找出USB接口的实际位置。  
你可尝试在电脑处理器上找出USB的标记。

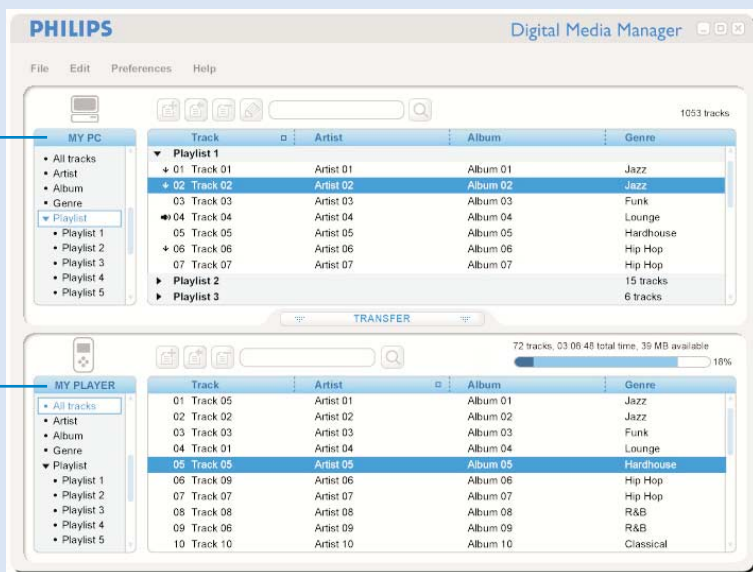
- 2 启用DMM



- 3 使用DMM管理你的音乐和播放列表。





- 4 把音乐文件由电脑传送到播放器。  
你的播放器只可以播放经由DMM传送的MP3或WMA音乐文件。





\*实际显示因使用而有所不同


## 主屏幕（播放器连接中）


① 我的音乐：显示音乐文件夹的内容；点击  放大或缩小


② 播放器音乐：显示播放器的内容；点击  放大或缩小

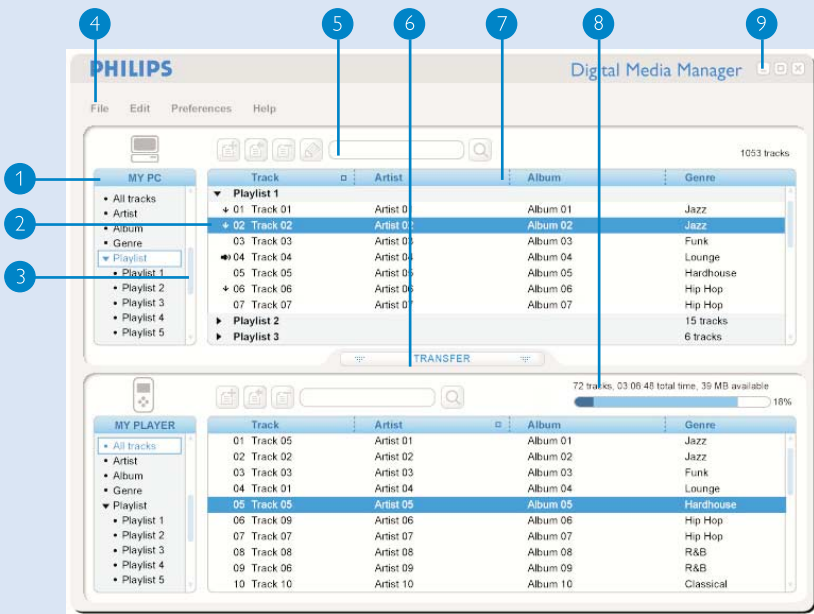
 创建播放列表：创建新的播放列表

 引入音乐：增加音乐或播放列表

 垃圾箱：删除所选项目


 编辑ID3讯息：更改所选曲目的ID3讯息

 搜寻：在我的音乐和/或播放器音乐中找寻音乐



\*实际显示因使用而有所不同

## 检视模式选择区及内容检视区

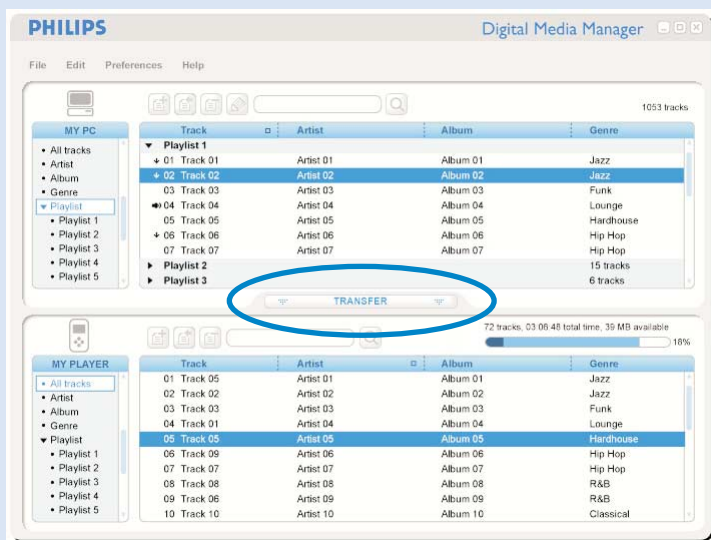
- ① 检视模式选择区：安排内容检视区的显示次序
- ② 内容检视区：显示MY MUSIC (我的音乐) 内容；  
可在这里把呈反白的项目拖放到PLAYER MUSIC (播放器音乐)。
- ③ 卷轴
- ④ 下拉式菜单
- ⑤ 文字框：在这里输入搜查条件
- ⑥ ：传送呈反白的曲目和/或播放列表
- ⑦ 标题分隔：调整栏宽
- ⑧ 播放器记忆指示：显示播放器的可用空间
- ⑨ 缩放按钮：缩小、放大DMM视窗/退出DMM



\*实际显示因应使用而有所不同

## 内容检视区上的指示

- ① ▼：扩展式检视，显示全部内容
- ② ↓：并未下载到播放器的曲目／播放列表
- ③ 点击项目令其呈反白。  
按下键盘上的<Delete>键删除所选项目。
- ④ 🔊：曲目正由DMM播放
- ⑤ ▶：摺叠式检视：可检视更多项目内容



\*实际显示因应使用而有所不同

## 点击及传送

- ① 启用DMM前，请确保播放器已连接到电脑上。
- ② 点击项目令其呈反白。(例如：曲目、歌手、歌集、类型、播放列表)
- ③ 点击  以从电脑复制所选项目到你的播放器。
- ④ 所选项目现在已传送到你的播放器上。



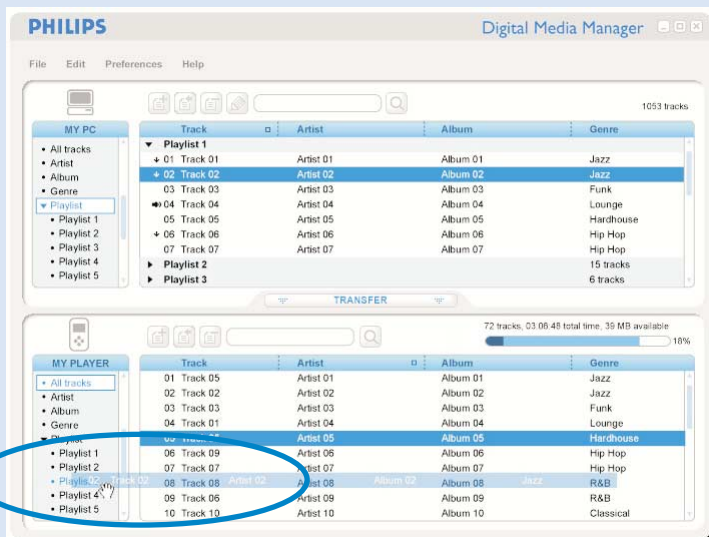
### 提示

要选择一或多个项目，请在点击时同时按下键盘上的<Ctrl>键。要选择连续排列的项目，请在点击第一个项目时同时按下键盘上的<Shift>键，再点击最后一个项目。

### 注意：请保留你的文件！

请保留传送到播放器的文件。

飞利浦对因本机损毁及无法读取的内容损失概不负责。



\*实际显示因因使用而有所不同

## 以拖放方式传送

- ① 启用DMM前，请确保播放器已连接到电脑上。
- ② 点击项目令其呈反白。(例如：曲目、歌手、歌集、类型、播放列表)  
把所选项目拖放到**PLAYER MUSIC(播放器音乐)**或任何一个播放列表。
- ③ 所选项目现在已传送到你的目的位置。



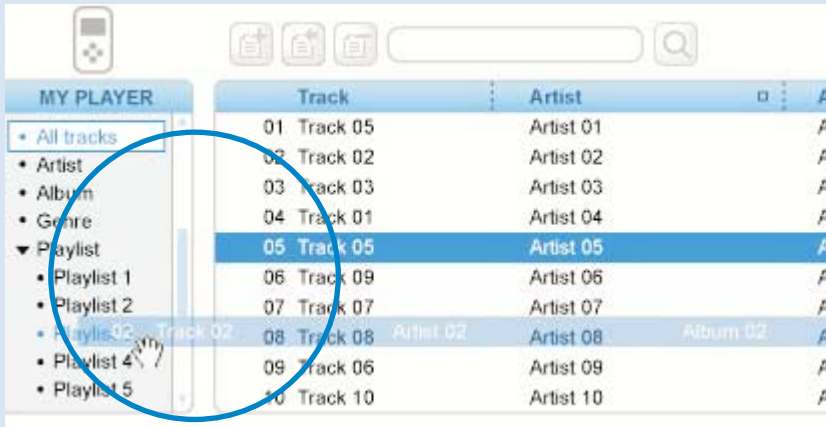
### 提示

要选择一个或以上项目，请在点击时同时按下键盘上的<Ctrl>键。要选择连续排列的项目，请在点击第一个项目时同时按下键盘上的<Shift>键，再点击最后一个项目。

### 注意：请保留你的文件！

请保留传送到播放器的文件。

飞利浦对因本机损毁及无法读取的内容损失概不负责。



\*实际显示因应使用而有所不同

## 以拖放方式把曲目加进播放列表

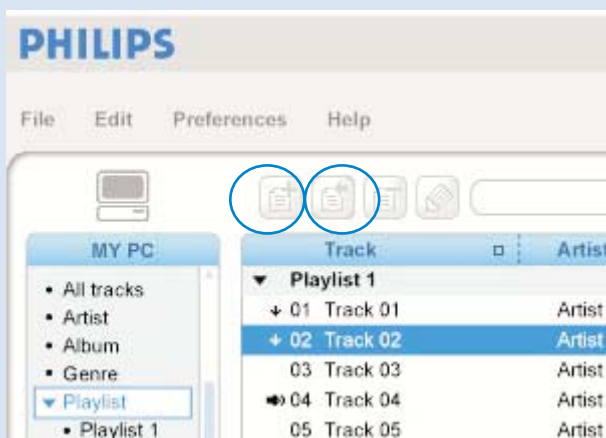
- ① 点击曲目。
- ② 把所选曲目拖放到播放列表。
- ③ 按住滑鼠并把选取项目移动至目的播放列表。
- ④ 你所选择的曲目已传送到播放列表。



### 提示


要选择一个或以上项目，请在点击时同时按下键盘上的<Ctrl>键。要选择连续排列的项目，请在点击第一个项目时同时按下键盘上的<Shift>键，再点击最后一个项目。






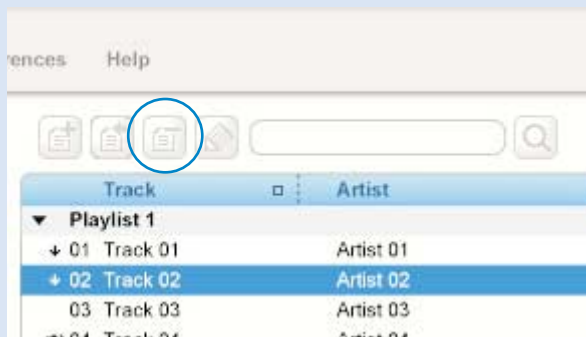
\*实际显示因应使用而有所不同

## 创建播放列表

- 1 点击  以创建新的播放列表。
- 2 在对话框输入有关讯息。
- 3 按屏幕指示储存新建播放列表。  
你现可以把更多曲目拖放至新建的播放列表。

## 引入播放列表

- 1 点击  以引入新的播放列表。
- 2 在对话框输入有关讯息。
- 3 按屏幕指示引入新的播放列表。  
你现可以把更多曲目拖放至引入的播放列表。



\*实际显示因应使用而有所不同

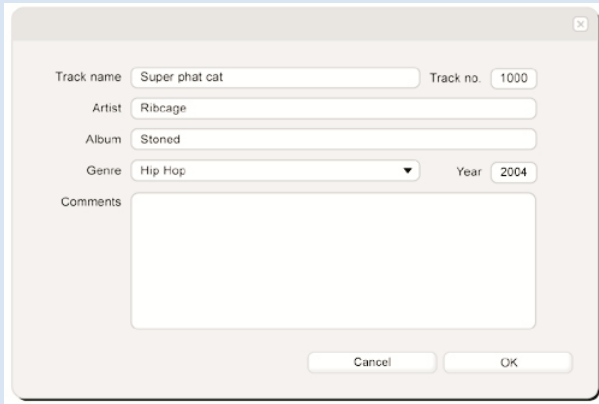
## 删除曲目及播放列表

- ① 点击项目令其呈反白。
- ② 把所选项目拖放至  以删除。
- ③ 你也可以按键盘上的<Delete>键删除所选项目。



提示

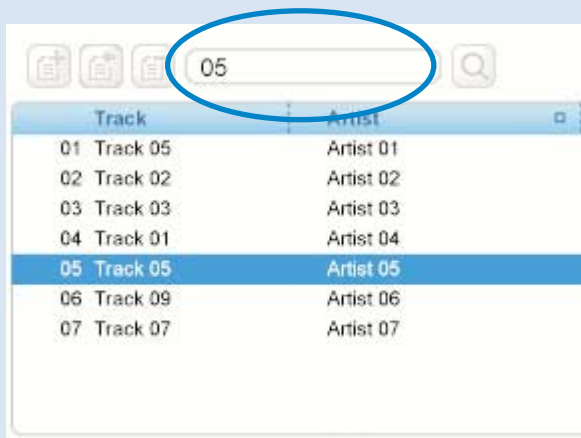
点击<Ctrl>以建立新的播放列表。要选择连续排列的项目，请在点击第一个项目时同时按下键盘上的<Shift>键，再点击最后一个项目。



\*实际显示因应使用而有所不同


## 编辑曲目讯息

- ① 点击需要编辑讯息的曲目。
- ② 点击  打开ID3标籤编辑对话框(ID3 Tag Editor)。
- ③ 在Track name(曲目名称)、Track number(曲目序号)、Artist(歌手)、Album(歌集)、Genre(类型)、Year(年份)、Comments(意见)等栏位编辑有关讯息。
- ④ 点击OK(确定)以储存讯息。点击Cancel(取消)以放弃已编辑讯息。



\*实际显示因应使用而有所不同

## 搜寻曲目

- ① 在Search(搜寻)栏位输入搜寻字串。
- ② 点击  开始搜寻。
- ③ 屏幕将显示包含所输入字串的曲目。
- ④ 你可根据本用户手册章节所述传送、删除及拖放这些曲目。
- ⑤ 要离开搜寻检视，请点击**选择检视**选择区。



### 提示

从搜索结果删除项目相等于从你的音乐库删除所选项目！

# DMM菜单及动态

请使用菜单设定DMM的动态

## 档案

Refresh Contents (更新内容)	用作更新MY MUSIC (我的音乐) 内容
Start player link / Stop player link (连接播放器 / 停止播放器与软件连接)	停止播放器与软件连接用
Quit (退出)	退出DMM用

## 编辑

Track Information (曲目讯息)	编辑曲目讯息用
User and player name (用户及播放器名称)	更改播用户或播放器名称用

## 设定

Language (语言)	选择DMM的显示语言
Music folder (音乐文件夹)	新增、删除或重新整理音乐文件用
Transfer options (传送选项)	选择传送选项
Player firmware (播放器固件)	检查、升级及恢复播放器固件用
Upgrade DMM (DMM升级)	检查及升级DMM用

## 说明

DMM help (DMM说明)	提供更多说明及提示
Support (支持)	打开支持网站
About DMM (关于DMM)	显示软件版本讯息
About Player (关于播放器)	显示播放器讯息





### 提示

使用菜单后，屏幕将出现各种讯息或视窗，你可能需要输入相关讯息。  
请根据屏幕指示完成设定。

# 善用各种检视模式

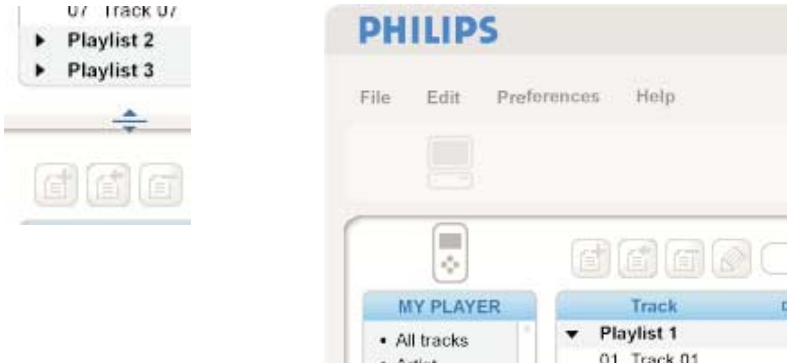
DMM备有不同显示模式。可以减少内容更新所需时间。  
你可以使用不同方法改变DMM的显示模式。

## ① 音乐库图标

点击  或  可让有关内容检视区呈扩展或摺叠显示。

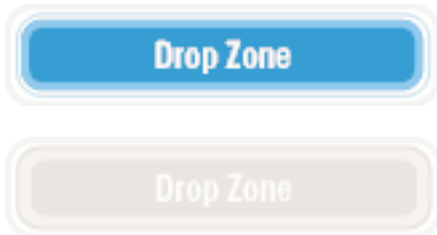
## ② 边界范围

你可拖曳MY MUSIC(我的音乐)和 PLAYER MUSIC(播放器音乐)间的边界范围。  
当内容检视区被缩至特定大小时，检视区内只会显示音乐库图标。



## ③ 拖放地带

PLAYER MUSIC(播放器音乐)被最小化后，你将看到Drop Zone (拖放地带)图标。  
你可把已选项目拖放到图标上。请注意：图标呈灰色时，即代表播放器记忆体已写满。



## 以你喜欢的方法检视曲目

①

### 排序

你可点击标题（曲目、歌手、歌集、类型），根据所选排序检视曲目。

Artist	Album
Artist 01	Album 01
Artist 02	Album 02
Artist 03	Album 03
Artist 04	Album 04
Artist 05	Album 05
Artist 06	Album 06
Artist 07	Album 07

②

### 详细/撮要检视

点击标题旁的  可启动/关闭详细检视。

详细检视

撮要检视

▼	Playlist 1	
↓	01 Track 01	Artist 01
+	02 Track 02	Artist 02
	03 Track 03	Artist 03
↔	04 Track 04	Artist 04
	05 Track 05	Artist 05
↓	06 Track 06	Artist 06
	07 Track 07	Artist 07
▶	Playlist 2	
▶	Playlist 3	

# 升级

我们相信你将长时间享用本产品。为保持产品最佳表现，请浏览 [www.philips.com](http://www.philips.com)，网站将不定期提供免费的软件及固件升级档。

升级将优化你的产品表现，并让你可享用我们对未来音频格式的支持。

## 固件升级工具

你的播放器具有内在操控程式，这程式称为**固件**。你可以下载最新固件，让播放器功能保持最新状态。

- 1 点击**Preferences (设定)** → **Player firmware (播放器固件)** → **Upgrade firmware (固件升级)**。  
屏幕将显示更多指引，带领你完成播放器固件升级。
- 2 根据屏幕指示完成固件升级。



### 提示

由于你正更新播放器上的操作程式，请确保在启用DMM前，播放器已与电脑连接。  
在整个固件升级过程中，请保持播放器与电脑的连接。

## DMM升级

DMM是确保播放器与电脑得到最佳相互操作的软件。请透过升级让DMM保持最新版本。

- 1 点击**Preferences (设定)** → **DMM Upgrade (DMM升级)**。  
屏幕将显示更多指引，带领你完成DMM升级。
- 2 根据屏幕指示完成DMM升级。



## 移除DMM

- ① 退出所有程式，包括DMM。
- ② 从开始菜单选择控制台。选择**创建／移除程式**。  
选择移除DMM。
- ③ 有关更多移除程式的讯息，请参阅Windows的用户手册。