

*Uniscan B720*

实用程序



用户手册

# 前言

©版权所有 2002

保留所有权利。

本手册旨在帮助您使用 *Uniscan B720 实用程序*。本文档中信息的准确性已经过认真检查；但是，我们不对内容的准确性提供任何保证。本文档中的信息可能会有所变更，恕不另行通知。

无论在什么情况下，本厂商都不对因使用或未能使用本产品或文档而导致的直接、间接、特殊、必然或偶然的损失承担责任，即使事先被告知可能出现这些损失。

本文档中包含受版权保护的所有权信息。保留所有权利。未经本厂商事先书面许可，不得以任何形式通过机械、电子或其他任何方式复制本手册的任何部分。

# 目录

前言 .....	i
设备清点 .....	1
软件安装 .....	2
连接到扫描仪 .....	3
启动 Uniscan B720 实用程序 .....	4
Uniscan B720 实用程序界面 .....	6
扫描功能 .....	8
复印/打印功能 .....	10
传真功能 .....	15
OCR（光学字符识别）功能 .....	17
电子邮件功能 .....	19
自定义功能 .....	21
首选项 .....	23
功能设定 .....	24
选择菜单 .....	25
添加应用程序 .....	26
首选项设定 .....	30
显示扫描仪状态 .....	30
临时文件夹 .....	31
智能扫描状态 .....	31
如何初始化 TWAIN 界面 .....	33
扫描设置窗口 .....	35

预览窗口 .....	35
标尺类型按钮 .....	36
剪切 .....	36
拖曳 .....	36
缩放 .....	36
多任务 .....	36
设置 .....	36
帮助 .....	36
信息栏 .....	36
转换高级/初级模式 .....	37
通用设定 .....	41
选择来源 .....	41
色彩模式 .....	42
分辨率 .....	42
去除网纹 .....	45
扫描尺寸 .....	46
自动校正 .....	46
图像调整 .....	46
通用设定 .....	47
曲线 .....	48
直方图 .....	48
HSB(色调, 饱和度汉和亮度) .....	49
扫描图像校正技巧 .....	50
连接问题 .....	53
扫描仪没有响应。 .....	53
安装问题 .....	53
安装向导不能自动启动。 .....	53
重新启动计算机后找不到程序图标。 .....	53
安装过程中安装向导不工作。 .....	53
其他扫描仪问题 .....	53
扫描仪的扫描灯不亮。 .....	54
扫描仪的扫描速度非常慢。 .....	54
错误: 没有找到扫描仪。 .....	54

<b>TWAIN 问题</b> .....	54
选择“获取”后不显示 <b>TWAIN</b> 窗口。 .....	54
无法扫描到应用程序软件。 .....	54
<b>扫描问题</b> .....	55
扫描的图像太淡或太暗。 .....	55
扫描的图像上出现网纹图案。 .....	55
颜色过渡非常生硬（使用真彩色扫描模式进行扫描）。 .....	55

# 第 1 章

## 关于 UNISCAN B720 实用程序

### 设备清点

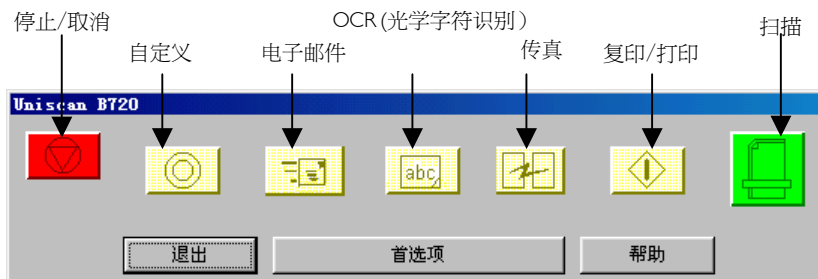
安装 Uniscan B720 扫描仪前，请确定所有的附件都齐全。



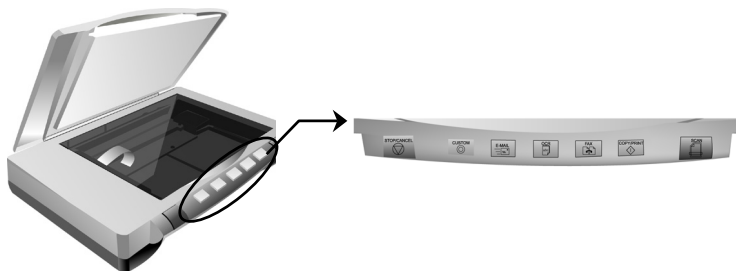
1. Uniscan B720 扫描仪
2. 电源线
3. USB 连接线
4. 快速安装指南
5. 驱动安装光盘

## 软件安装

Uniscan B720 实用程序具有简便的界面，便于使用高级扫描功能。通过使用 Uniscan B720 实用程序，您可以：快速扫描文稿或图像；快速复印文稿并将其发送到打印机；扫描图像并将其直接发送给您的电子邮件客户；扫描文字文稿并使用字处理软件编辑文稿；定义默认的应用程序，将扫描的文稿发送到该应用程序进行后处理。另外，您可以随时按停止/取消按钮来取消操作。



Uniscan B720 实用程序界面仿效了扫描仪控制板，使您可以从计算机控制扫描仪功能：



Uniscan B720 实用程序界面上有 7 个按钮：扫描，OCR（光学字符识别），传真，复印/打印，电子邮件，自定义和停止/取消。按一下按钮会扫描图像或文稿并将其发送到打印机或特定的应用程序，如您的电子邮件软件。

每个按钮都有一个预先选择的默认应用程序，以完成后处理任

务。当安装扫描仪时，本软件会检查您的计算机上是否有对应于每个按钮的应用程序（例如，**Microsoft Outlook** 对应于电子邮件按钮）。如果发现一个应用程序，本软件会将该应用程序指定给对应的按钮。

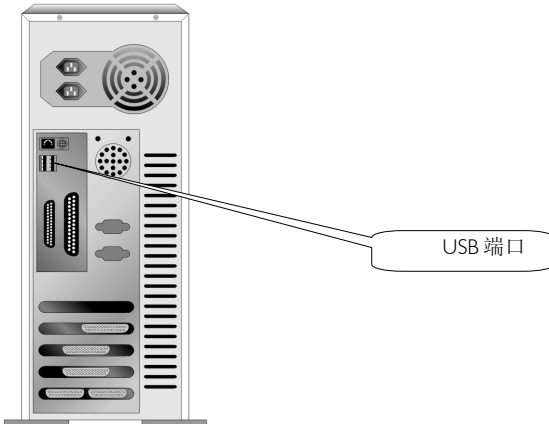
如果您希望选择其他应用程序或自定义扫描设定，可以创建新配置或编辑现有配置。例如，如果扫描彩色照片以便在 Web 上使用，您可以创建一个在扫描 HTML 用图片时能够取得最佳效果的配置。

## 连接到扫描仪

本扫描仪为 USB 接口，只能在 Microsoft Windows 98/Me、2000 Professional 或 XP Professional 下操作。

经由 USB 接口与计算机连接，支持即插即用功能。要确定您的计算机是否支持 USB，您必须查看计算机主机背后是否有如图所示的 USB 接口。有些计算机主机背后的 USB 端口可能已被占用，但可以在键盘或屏幕找到别的 USB 接口。

如果找不到计算机的 USB 端口，请参阅您计算机的使用手册。






## 解锁扫描仪

Uniscan B720 扫描仪带有一个扫描栅锁，用于防止在运输期间扫描栅移位。在使用扫描仪之前，必须打开位于扫描仪底部的扫描栅锁。如果希望移动扫描仪，最好先锁好以防止扫描栅损坏。

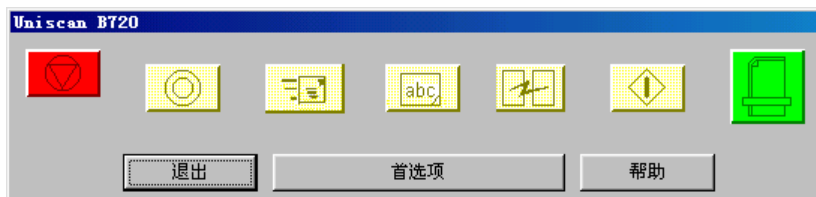



## 启动 Uniscan B720 实用程序

安装完扫描仪软件和驱动程序并重新启动后，扫描仪图标  会显示在 Windows 任务栏中：



双击此图标将打开 **Uniscan B720 实用程序**：



**注意：**如果尚未将扫描仪连接到计算机，会显示扫描仪断开图标 。在使用 Uniscan B720 实用程序之前，必须先建立连接。

一旦连接了 USB 端口，实用程序會自動连接到扫描仪並出現下面的信息：



如果连接失败，您将看到下面的屏幕：



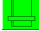
有关的详细信息，请参见[故障排除](#)。

单击一个按钮将打开关联的应用程序。单击**帮助**将显示 *Uniscan B 720 实用程序*的联机帮助。单击**退出**会使实用程序回到 **Windows** 任务栏。单击**首选项**时，您可以为每个应用程序设定首选项。

## Uniscan B720 实用程序界面

下表说明了 *Uniscan B720 实用程序* 界面上每个按钮的功能：




**扫描按钮：**单击  将扫描文稿和图像。图像被发送到图像编辑软件进行后处理。您可以更改默认的后处理应用程序，方法是单击**首选项**，然后选择其他程序。




**复印/打印按钮：**单击  可以将扫描的图像或文稿直接发送到打印机或打印机应用程序。




**传真按钮：**单击  将在默认的传真软件中显示您扫描的图像或文稿。




**OCR（光学字符识别）按钮：**单击  可以将扫描的图像或文稿转换成黑白文本，以便在字处理软件中使用。



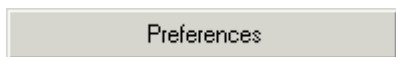
**电子邮件按钮：**单击  可以将扫描的图像或文稿转换成黑白文本，以便在字处理软件中使用。




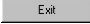
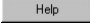
**自定义按钮：**单击  可以将扫描的图像或文稿直接发送到预先选择的应用程序。



**停止/取消按钮：**单击  将停止或取消一个操作。



**Preferences 首选项：**单击  可以为每个按钮设定首选项。您可以添加和选择后处理应用程序的设定值，设定扫描仪状态显示选项，还可以设定高级属性，如图像模式、颜色控制和分辨率。

<b>Exit</b>	<b>退出:</b> 单击  将使 <i>Uniscan B720 实用程序</i> 回到任务栏。
<b>Help</b>	<b>帮助:</b> 单击  将显示 <i>Uniscan B720 实用程序</i> 联机帮助。

下一章详细说明了如何使用每个功能。

## 第 2 章

# 使用 UNISCAN B720 实用程序

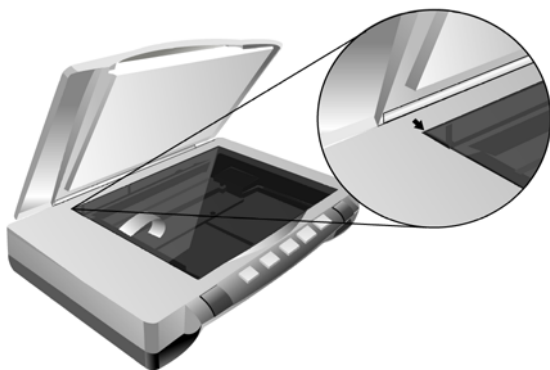
本章将详细说明每个功能。

*注意：有关 TWAIN 界面的信息，请参见 TWAIN 界面的联机帮助。*

## 扫描功能

可以使用**扫描**功能来扫描图像或文稿，并将它们发送到 TWAIN 界面进行后处理。请参照下面的说明：

1. 将图像或文稿正面朝下放在扫描仪上，使纸张一角靠近箭头，如图所示：



2. 双击 Windows 任务栏中的 *Uniscan B720 实用程序* 图标。打开 *Uniscan B720 实用程序*。



- 单击 *Uniscan B720* 实用程序上的**扫描**按钮。打开 TWAIN 界面。



- 在 TWAIN 界面中，对“扫描页”和“扫描设定”进行调整，然后单击“扫描”。

扫描完图像后，您必须至少等待 10 秒钟以便载入后处理应用程序。

**注意：**有关设定 TWAIN 界面选项的信息，请参见 TWAIN 界面的联机帮助。

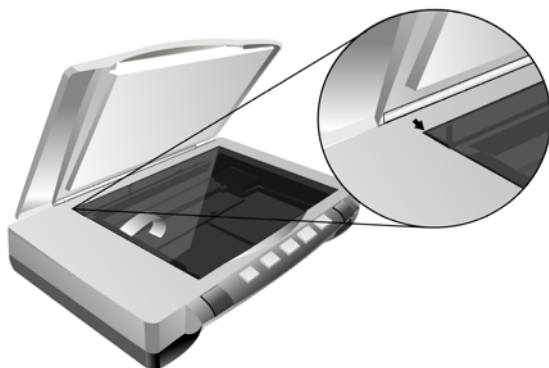


**注意：**您可以设定后处理应用程序，以便 TWAIN 界面向其发送图像。有关设定的详细信息，请参见首选项一节。

## 复印/打印功能

可以使用复印/打印功能来扫描图像或文稿，并将它们发送到打印机。

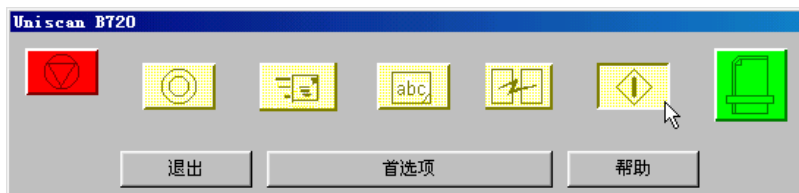
1. 将图像或文稿正面朝下放在扫描仪上，使纸张一角靠近箭头，如图所示：



2. 在 Windows 中，双击 Windows 任务栏中的 *Uniscan B720 实用程序* 图标。打开 *Uniscan B720 实用程序*。



3. 单击 *Uniscan B720 实用程序* 界面上的**复印/打印**按钮。





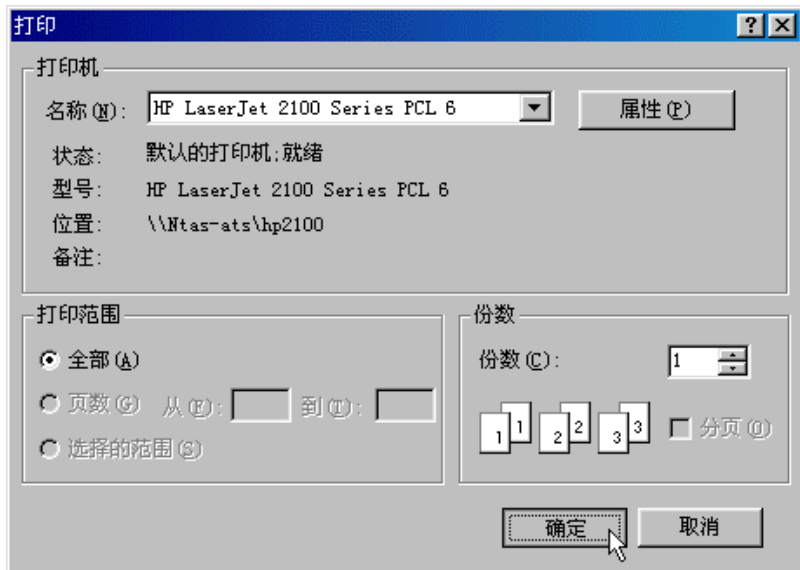
使用 *Uniscan B720* 实用程序-复印/打印功能

4. 扫描完图像后，将打开**打印**对话框。注意，您必须至少等待 10 秒钟以便载入**打印**对话框。

**注意：**默认情况下，扫描的图像直接发送到所选择的打印机而不会打开 TWAIN 界面。



5. 单击**打印机**以选择一个打印机。将打开一个新的**打印**对话框。从菜单中选择一个打印机图标。单击**打印**将扫描的图像打印出来，或单击**取消**返回到扫描仪实用程序打印对话框。



选择图片位置。

**图片居中** – 在页面中间位置打印图像。

**全页图片** – 调整图像大小以便在整个页长或页宽范围内打印图像。

**图像最伸展** – 调整图像大小以便在整个页面范围内打印图像。

**图片在左上方** – 在页面左上方打印图像。



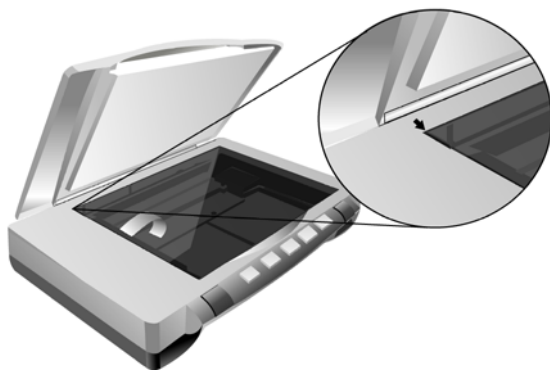
- 单击**确定**。随后，文稿被发送到打印机。



## 传真功能

可以使用**传真**功能来扫描图像和文稿，并将它们发送到默认的传真软件进行后处理。请参照下面的说明：

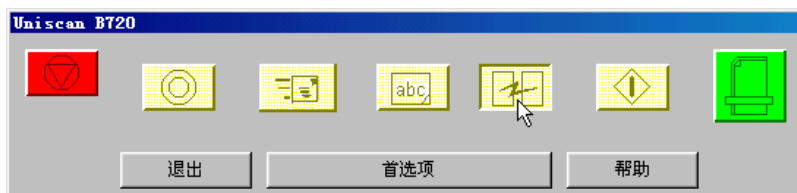
1. 将图像或文稿正面朝下放在扫描仪上，使纸张一角靠近箭头，如图所示：



2. 双击 Windows 任务栏中的 *Uniscan B720* 实用程序图标。打开 *Uniscan B720* 实用程序。



3. 单击 *Uniscan B720* 实用程序上的**传真**按钮。随后将扫描图像。



4. 在 TWAIN 界面中，对扫描仪设定和扫描配置进行调整，然后单击**扫描**。

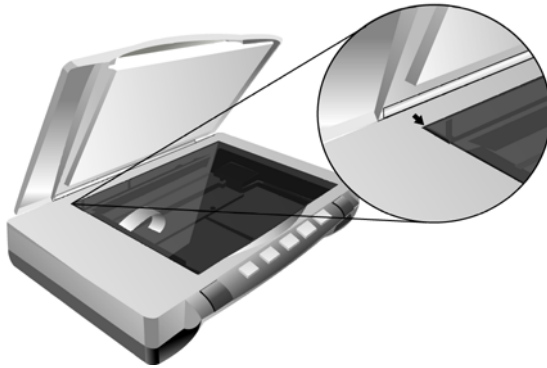
使用 *Uniscan B720* 实用程序-传真功能

5. 图像扫描完毕后，将被发送到默认的传真程序，在此您可以选择传真收件人和电话号码。注意，必须已经安装传真调制解调器，并且等待至少 10 秒钟以便载入传真程序。

## OCR (光学字符识别) 功能

可以使用 **OCR** 功能来扫描图像或文稿，并将它们发送到默认的字处理应用程序。请参照下面的说明：

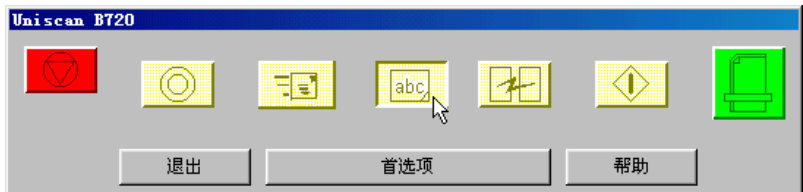
1. 将图像或文稿正面朝下放在扫描仪上，使纸张一角靠近箭头，如图所示：



2. 双击 Windows 任务栏中的 *Uniscan B720 实用程序* 图标。打开 *Uniscan B720 实用程序*。



3. 单击 *Uniscan B720 实用程序* 中的 **OCR** 按钮。打开 **TWAIN** 界面。



### 使用 *Uniscan B720* 实用程序-OCR (光学字符识别) 功能

4. 在 TWAIN 界面中, 对“扫描页”和“扫描设定”进行调整, 然后单击“扫描”。

扫描完图像后, 您必须至少等待 10 秒钟以便载入字处理应用程序。

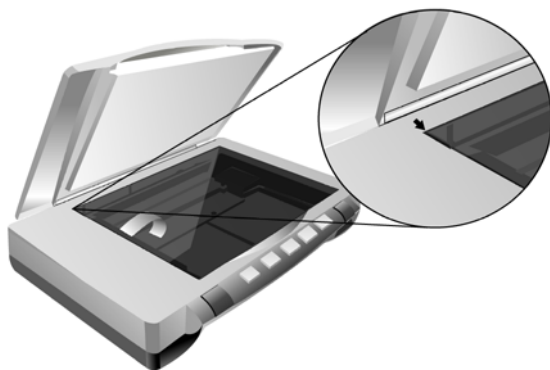
**注意:** 在使用此功能之前, 您必须指定默认的后处理应用程序。有关的详细信息, 请参见 Preferences。



## 电子邮件功能

可以使用**电子邮件**功能来扫描图像和文稿，并将它们发送到您的电子邮件程序。请参照下面的说明：

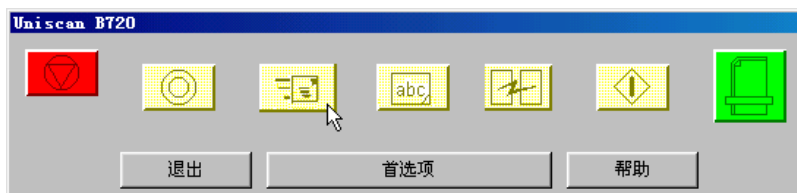
1. 将图像或文稿正面朝下放在扫描仪上，使纸张一角靠近箭头，如图所示：



2. 双击 Windows 任务栏中的 *Uniscan B720* 实用程序图标。打开 *Uniscan B720* 实用程序。



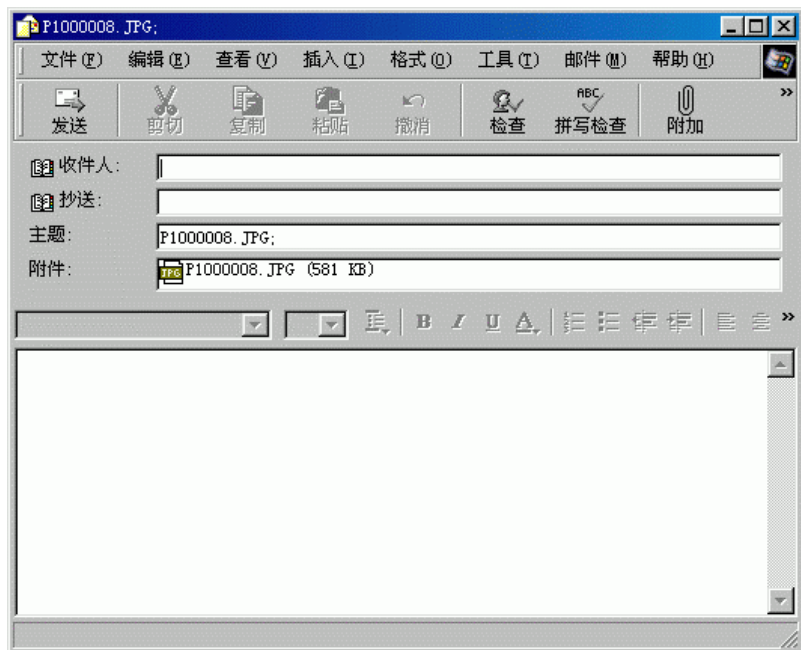
3. 单击 *Uniscan B720* 实用程序上的**电子邮件**按钮。随后将扫描图像。



4. 扫描完图像后，它被发送到您的电子邮件程序并且附加到一个电子邮件中，您只需填写地址即可发送。注意，您必须至少等待 10 秒钟以便载入电子邮件程序。



使用 Uniscan B720 实用程序- 电子邮件功能

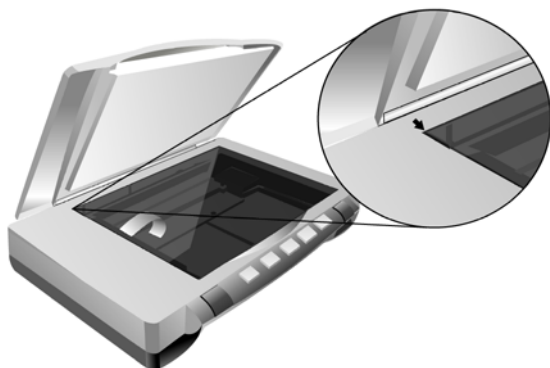


## 自定义功能

可以使用自定义功能来扫描图像和文稿，并将它们发送到用户定义的应用程序进行后处理。

**注意：** 在使用此功能之前，您必须指定默认的后处理应用程序。

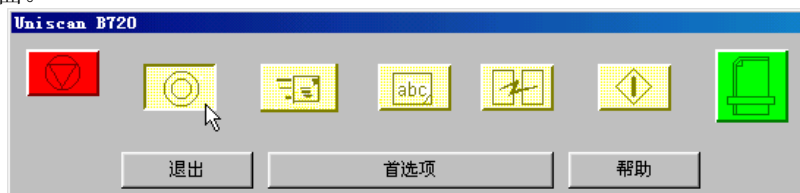
1. 将图像或文稿正面朝下放在扫描仪上，使纸张一角靠近箭头，如图所示：



2. 双击 Windows 任务栏中的 *Uniscan B720* 实用程序图标。打开 *Uniscan B720* 实用程序。



3. 单击 *Uniscan B720* 实用程序上的自定义按钮。打开 TWAIN 界面。




- 在 TWAIN 界面中，对“扫描页”和“扫描设定”进行调整，然后单击“扫描”。然后单击**扫描**。

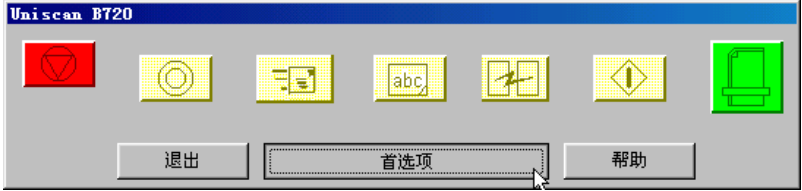
扫描完图像后，您必须至少等待 10 秒钟以便载入指定的应用程序进行后处理。

**注意：**有关设定 TWAIN 界面选项的信息，请参见 TWAIN 界面的联机帮助。



## 首选项

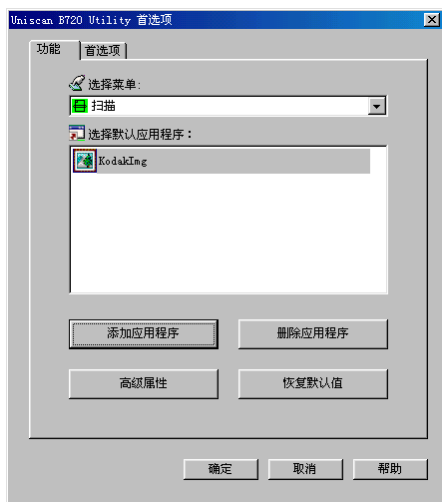
**首选项**允许您配置每个按钮并指定后处理应用程序。双击 Windows 任务栏中的扫描仪图标 ，打开 *Uniscan B720* 实用程序：



单击首选项以打开 *Uniscan B720* 实用程序首选项对话框：

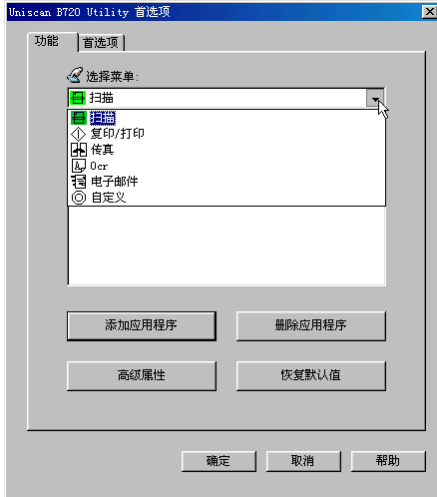
## 功能设定

本节说明如何使用 *Uniscan B720* 实用程序首选项功能设定选项卡上的选项。



## 选择菜单

“选择菜单”允许您选择要配置和设定首选项的按钮。从下拉菜单中选择一个按钮：

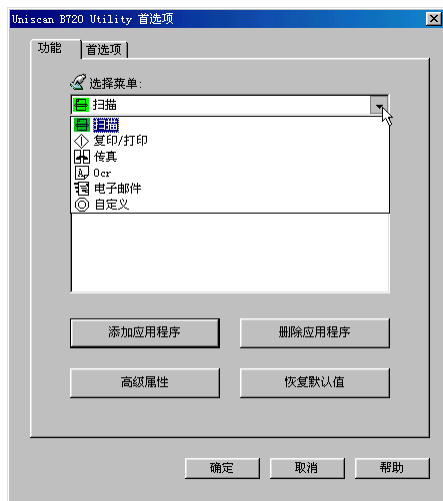


选择一个按钮后，您可以添加或删除与之关联的应用程序，设定高级属性，或将按钮恢复为默认值。

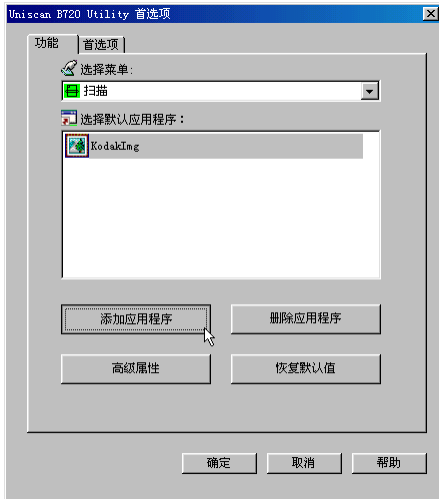
## 添加应用程序

单击**添加应用程序**。显示**打开应用程序**对话框：

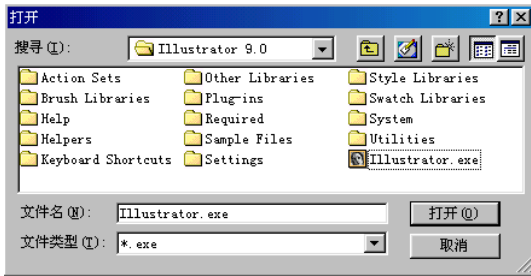
1. 找到希望与该按钮关联的应用程序的位置。



2. 该应用程序被添加到默认应用程序列表中：



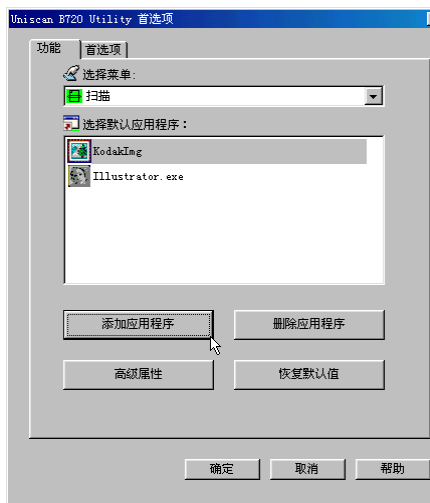
3. 单击**添加应用程序**。显示**打开应用程序**对话框：





## 使用 Uniscan B720 实用程序- 选择菜单

4. 找到希望与该按钮关联的应用程序的位置。单击“打开”。该应用程序被添加到默认应用程序列表中：



5. 选择应用程序，然后单击**高级属性**。显示**属性**对话框：



“属性”对话框允许您设定下列项目：

- **图像模式**：选择彩色、灰度或黑白 (B/W) 作为输出图像模式。
- **颜色控制**：在框中输入亮度、对比度和 **Gamma** 值。
- **分辨率**：从下拉菜单中选择输出分辨率。您可以在 30 到 19200 dpi 的范围内选择分辨率。

如果选中**禁用 TWAIN, 使用自动修剪**旁边的框，则可以将扫描的图像直接发送到应用程序而不用首先在 **TWAIN** 对话框中打开。在应用程序中打开图像之前，将先自动修剪图像。

单击**确定**保存您所作的更改，然后返回到 *Uniscan B720 实用程序***首选项**对话框，或单击**取消**退出而不保存所作的更改。

要从按钮的默认应用程序列表中删除应用程序，请选择应用程序，然后单击**删除应用程序**。要使按钮的应用程序列表回到默认设定，请选择应用程序，然后单击**恢复默认值**。

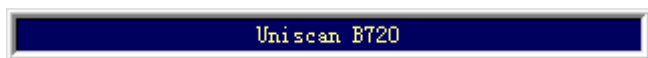
## 首选项设定

在 Uniscan B720 实用程序的“首选项”对话框中，单击“首选项”以打开下面的屏幕：



## 显示扫描仪状态

**显示 Uniscan B720 状态信息：**单击此框将在 Windows 桌面上部显示扫描仪激活信息：



**禁用 TWAIN 时显示扫描进度对话框：**单击此框将在禁用 TWA IN 框时显示扫描进度窗口。



## 临时文件夹

此设定允许您选择用于存储图像文件的文件夹。应将此文件夹设定在具有足够磁盘空间的驱动器上，以便存储较大的图像文件。单击清除临时文件夹文件将删除临时文件夹中的文件。

## 智能扫描状态

**显示每个扫描仪按钮的应用程序：**如果不选中此框，则只显示在安装本软件时指定给按钮的应用程序。

**按住扫描仪按钮时启动首选项窗口：**如果选中此框，当按住扫

### 使用 *Uniscan B720* 实用程序-首选项设定

描仪上的任意按钮时将打开 *Uniscan B720* 实用程序的“首选项”对话框。

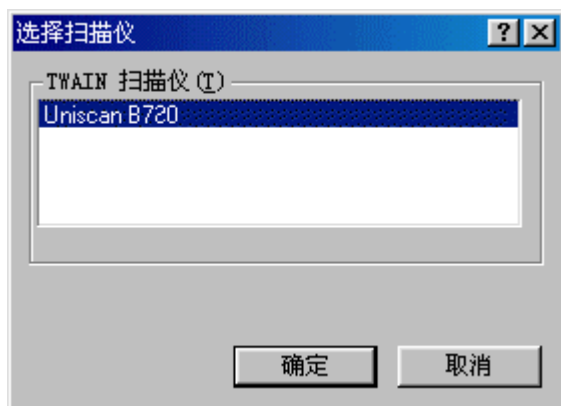
## 扫描与 TWAIN 兼容的应用程序

您可以使用此扫描仪附带的扫描软件或其它可接受扫描数据的程序通过 TWAIN 这个标准驱动程序来进行扫描。任何支持 TWAIN 的程序都可以访问扫描仪，并充分利用它的功能。这样的程序包括 MGI PhotoSuite、CorelDraw、IphotoPlus、Painter、PhotoDeluxe、PhotoImpact、PhotoShop、Presto!PageManager、TextBridge 等等。本章将详细描述 TWAIN 界面，并解释所有的扫描设置。

## 如何初始化 TWAIN 界面

在安装完扫描仪和关联的软件后，您会找到如下的扫描仪命令：

1. 在与 TWAIN 兼容的应用程序中，选择、“文件”菜单中的“选择扫描仪”或“选择来源”。选取“Flatbed Scanner”。然后单击**选择**将关闭对话框。

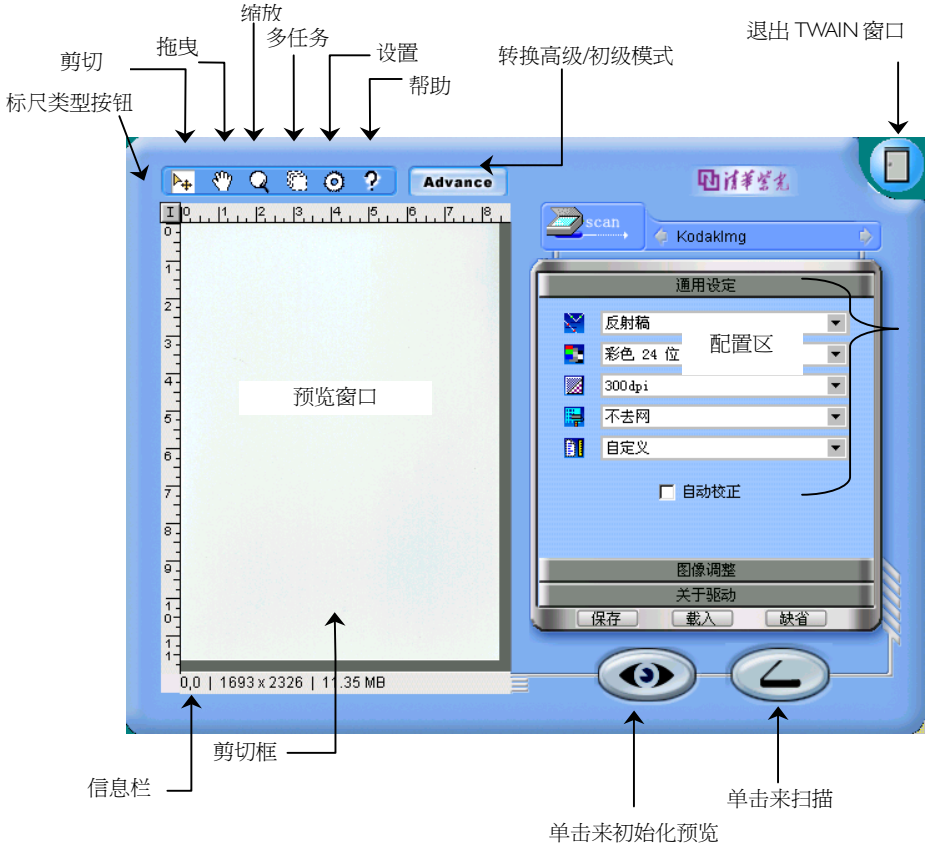


使用 *Uniscan B720* 实用程序-如何初始化 TWAIN 界面

2. 选择“文件”菜单中的“扫描新图”，将打开 TWAIN 窗口：



## 扫描设置窗口



## 预览窗口

当您单击预览按钮之后，预览窗口将会显示扫描结果。此时，您可以更改扫描设置并查看效果，还可以选取想要扫描的区域：只要在这个区域上拖曳鼠标，就可以建立一个包含扫描区域的裁剪框。您可以拖曳这个框的控点来调整它的大小，或在其内按住鼠标并拖曳即可调整它的位置。窗口的左上角有一个标尺类型按钮，单击这个按钮可让您选择英寸或公分或像素作为标尺的单位。



## 标尺类型按钮

单击预览窗口左上角的图标允许您在英寸、厘米或像素等尺寸单位之间切换。

## 剪切

选择剪切工具。当此工具选取时，在预览窗口单击并拖曳鼠标左键，就可定义扫描区域。

## 拖曳

选择拖曳工具。当此工具选取时，在预览窗口单击并拖曳鼠标左键，就可移动选取区域。

## 缩放

预览窗口中单击即可放大或缩小。

## 多任务

在稍后的版本会支持此功能。

## 设置

打开“设置”对话框。在此对话框中，您可以配置预设扫描图标以便从“初级”模式中单击一个键就可以扫描。

## 帮助

打开 TWAIN 的联机帮助。

## 信息栏

信息栏显示了预期的扫描数据大小、目前的单位和硬盘的可用空间数量。如果您改变了扫描区域大小、扫描模式和/或分辨率，预期大小将会改变。如果图像大小超过了可用空间，您将无法完成扫描。在这种情况下，您可以降低扫描模式、分辨率、扫描区域或在硬盘上释放一些空间。

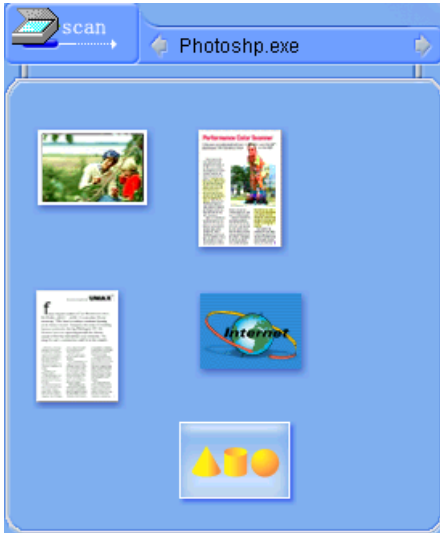
## 转换高级/初级模式

单击**高级/初级**按钮去转换**高级/初级**模式。

### 初级模式

在“初级”模式中，您可以根据您需要的输出类型，单击默认五种图标之一的类型去扫描。

这五种图标为：照片扫描，杂志扫描，数据扫描用于文字识别，扫描用于 Web 的照片以及自定义。



### 高级模式

在“高级”模式中，您可以为特殊的情况设定特定的设置。详细资料请参见以下“配置区域”。

### 扫描幻灯片和底片

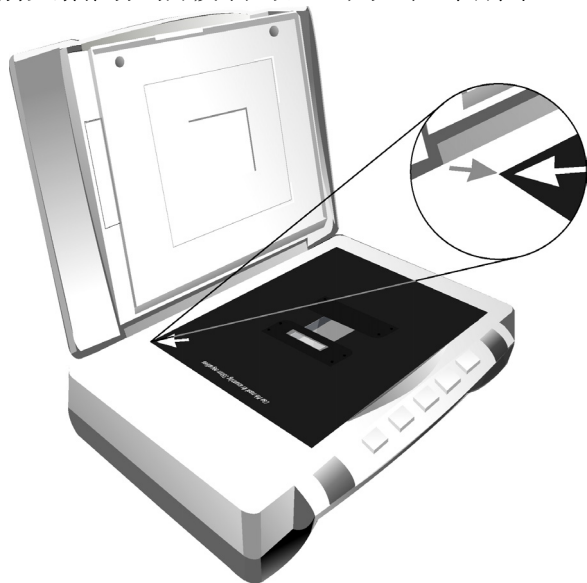
Uniscan B720 扫描仪提供了一个选项，可以扫描 35mm 照片底片和幻灯片，以便您将自己的像集转换成数字格式并保存到计算机中。将照片转换成数字格式后，就可以制作数字幻灯和多媒体展示供朋友和同事欣赏。另外，还可以将图片发布到 Web 上供所有人欣赏。

请按照下列步骤使用 Uniscan B720 扫描仪来扫描 35mm 幻灯片或底片：

1. 打开扫描仪盖，取下白色塑料制成的背光盖。



2. 将黑色塑料制成的幻灯片罩放在扫描玻璃上部，使箭头指向扫描玻璃的左上角，如下所示：



3. 按照幻灯片罩上的方向所示，将幻灯片放在幻灯片罩中央的空白处。
4. 打开 Uniscan B720 实用程序

5. 在“通用设定”屏幕中，第一个选项是“选择来源”。选择创建正片或负片数字图像。如果是扫描幻灯片，请选择“正片”以复制与幻灯片相同的图像。如果是扫描照片底片，请选择“负片”以生成相反颜色。



6. 单击“预览”按钮以预览图像。如果必要，调整输出文件大小、对比度和亮度等。达到满意效果后，单击“扫描”以完成扫描过程。

## 配置区域

### 通用设定



通用设定提供以下通用的配置选项：

### 选择来源

“选择来源”提供 3 个选项：反射、正片和负片。反射来源是标准的扫描来源。正片和负片来源选项用于扫描 35mm 幻灯片或底片。选择“正片”（用于扫描幻灯片）将得到正片扫描图像，而选择“负片”（用于扫描照片底片）将得到负片图像-与原件反色。

请注意，当扫描幻灯片时，必须取下白色塑料制成的背光盖，然后将黑色塑料制成的幻灯片罩正确放置在扫描仪玻璃上。有关的详细信息，请参见“扫描幻灯片和底片”。

## 色彩模式

色彩模式决定了从原稿中收集颜色信息的数量。您可以根据原稿的内容—彩色或黑白—以及扫描结果的用途来选择合适的选项：彩色显示、黑白打印、OCR 等等。您的选择也会影响文件的大小。真彩色的文件最大，其次是灰阶文件，最小的是黑白文件。当更改此选项时，请注意信息栏中显示出来的文件大小：真彩色图像比灰度图像大 3 倍，比黑白图像大 24 倍！

### 彩色 48 位

您的扫描仪可按“彩色 48 位”对图像进行扫描。这样就加大了颜色和色调的可变化范围，从而使您所扫描的图像具有更为流畅多彩的外观效果。

“彩色 48 位”在默认状态下是无效的，因为当前只有少数应用程序诸如 Adobe PhotoShop 能接受 48 位的图像数据。在此模式无效状态下，您可按 24 位彩色模式扫描图像。如果您想按 48 位彩色模式扫描图像，只需简单地在颜色选择菜单中启用“彩色 48 位”即可。

### 彩色 24 位

此色彩模式从原稿中收集大量颜色信息量，最多可达约 1670 万颜色！当原稿是彩色的并且您希望以彩色显示、打印或编辑原稿时，选择此选项。

### 灰阶 16 位和灰度 8 位

如果您的相片是黑白的，或扫描的是彩色图片，可是想要使用黑白打印机来打印，请使用这个模式。选择 8 位较低的品质和文件较小的黑白图像。

### 黑白二值

如果您扫描的是文本，或是没有彩色或灰阶的黑线条型图片—请选择这个模式。

## 分辨率

分辨率决定了从原稿中所收集的信息的精细程度。分辨率越高，越精细。请根据扫描结果的用途来选择。在通常情况下，我们建议采用较低分辨率，因为分辨率会影响扫描速度与文件大小。当

采用真彩色或灰阶模式时，使用（100-200dpi）这样的低分辨率也已超出大多数打印机和显示器所能显现的能力。调整分辨率时，请注意信息栏中的文件大小。我们建议您针对不同的文件类型尝试下列设定模式：



扫描稿件类型	分辨率
文字（打印用）	300
文字（传真用）	200
文字（OCR用）	300
黑白或灰阶图像	150
彩色图像或照片	150

### 100 dpi

适于将演示文稿或网页上原稿以相同大小显示在屏幕上。如果您想要将较大的图像缩小，以便放到报告或演示文稿中并使用一般的彩色或黑白打印机(打印分辨率为 300~360dpi)来打印，也可以使用这种分辨率。

### 200 dpi

适于将小图像以大尺寸显示在屏幕上，或想用彩色或黑白打印机(高达 720dpi)打印任意尺寸的图像。同时对于 OCR 清晰文本（超过 10pt），也可采用 200dpi（在黑白扫描模式下）。对于小文本则采用 300dpi。

### 300 dpi

如果品质很重要，并且您发现较低的分辨率不敷使用时，不管是多大的图像也不论何种用途，都请选择 300dpi（若要判断分辨率是否太低，请参考下面图像中的方块）。若要得到最佳的 OCR 结果，也请使用 300dpi（在黑白扫描模式下）。

### 超过 300dpi

除非您有特殊理由需要选择更高的分辨率，否则我们建议您不要选取此选项，因为所产生的文件将会非常大，并占用很大的硬盘空间。例如，若以 2400dpi 真彩模式来扫描 3” x 5” 的相片，文

件大小将会超过 240MB。



72dpi



100dpi



200dpi



300dpi



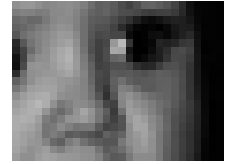
200dpi  
(放大 2 倍)



200dpi  
(放大 3 倍)



200dpi  
(放大 4 倍)



200dpi  
(放大 8 倍)



300dpi  
(放大 2 倍)



300dpi  
(放大 3 倍)



300dpi  
(放大 4 倍)



300dpi  
(放大 8 倍)

**注意：**当图片的扫描文件大小将超过25MB时，会出现警告屏幕，这时您可以选择取消或继续。

## 去除网纹

去除网纹是用来减少网纹图案的影响。虽然并不总是很明显，但网纹图案会影响扫描图像的品质。根据其严重程度，这些网纹可能会在图像上形成双重波浪或图案，或仅使图像变模糊。网纹是由于视频卡发送的像素和屏幕像素未能完全对齐而导致的一种干扰。它们出现在所有彩色扫描显示中，通常会影响打印图像和文本的扫描，另外，与低分辨率扫描相比，对高分辨率

扫描的影响会更大一些。

网纹图案在扫描中是不可避免的，而且无法彻底去除，除非显示器技术取得巨大的发展。如果扫描的图像上重叠有波形、波浪、斑点或其他奇怪的图案，请选择“去除网纹”并重新扫描，以便消除此现象而得到清晰的图像。

之所以产生网纹，是由于扫描仪使用半色调像素进行扫描，而屏幕不能很好地显示。执行去除网纹时，将以全色调像素替换半色调像素。高级“去除网纹”适用于在 Matt（不透光）抛光纸或普通纸上打印的对象，而低级“去除网纹”适用于光泽照片等原稿。使用“去除网纹”的一个副作用是降低了扫描图像的品质，应尝试多种不同的设定，直到找到能够在品质和清洁度之间达到最佳平衡的设定。

## 扫描尺寸

根据您需要输出（打印）的纸张尺寸选择扫描尺寸。您也可以通通过裁切来调整预览窗口中的扫描尺寸，此时扫描尺寸会设定为“自定义”。你可以使用拖曳方式来移动扫描区域。

## 自动校正

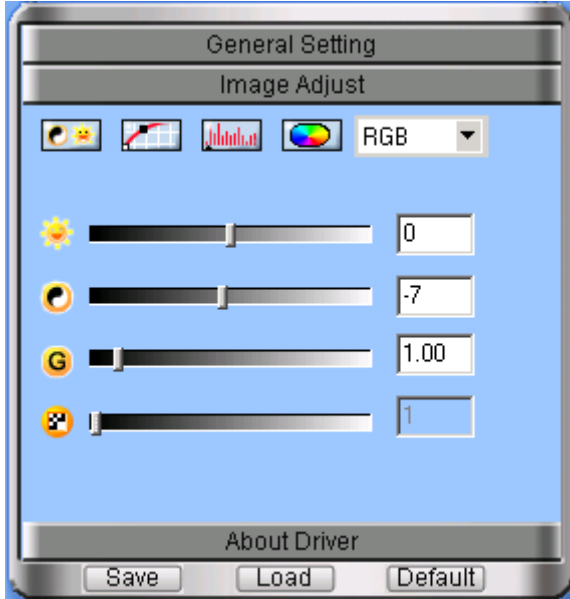
自动校正功能在默认状态下是无效的。选择此选项将允许扫描仪自动确定正在扫描的图像或文稿的尺寸。当选择“自动校正”时，扫描仪会通过两个途径。第一个途径是侦测扫描文稿的尺寸，接着执行扫描动作。如果您想在扫描时运用此功能，只需简单地在设置栏中启用“自动校正”即可。

## 图像调整

图像调整适用于变更您特定输出的图像品质和色域。当您满意所作的调整，通过单击“保存”选择文件名称和目录，您可以保存设定好的配置，以方便以后使用。图像调整包含四个选项屏幕：通用设定，曲线，直方图和 HSB。

## 通用设定

通用设定让您调整输出图像的亮度，对比度，GAMMA 和清晰度。



### 亮度

亮度是图像相对亮度或暗度的一个测量值，范围从 -100 到 100。提高亮度将使扫描图像变白，而降低亮度将使最终图像变暗。移动滑块可以调整整个图像或所选颜色的亮度。

### 对比度

对比越高，图像越清晰；对比越低，图像越模糊。对比调整改变图像的色调值范围，降低中间色调，提升高低两头色调，即提高图像对比。一般利用对比度来消除黑白或灰阶扫描时出现的图像噪声或暗影，或是在彩色扫描时“洗净”图像。移动滑块可以调整整个图像或所选颜色的对比度。此功能不适用于艺术线条或其他纯黑白扫描图像。

### Gamma

移动 **Gamma** 滑块将影响在显示器上看到的图像颜色。虽然默认

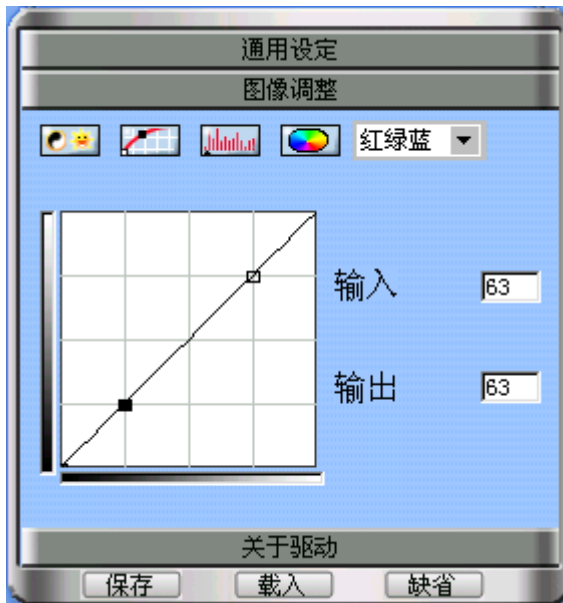
的 Gamma 设定对于多数扫描来说都是理想的设定，但计算机并不能总是从扫描硬件接收精确的颜色信息，因而可能会产生某些失真。通过修改整个图像或所选颜色的 Gamma 设定，您可以取得希望的逼真色彩。

## 清晰度

移动滑块决定图像锐化或模糊程度。

## 曲线

选择曲线图来显示红、绿和蓝曲线。混合色则以黑色曲线来表示。

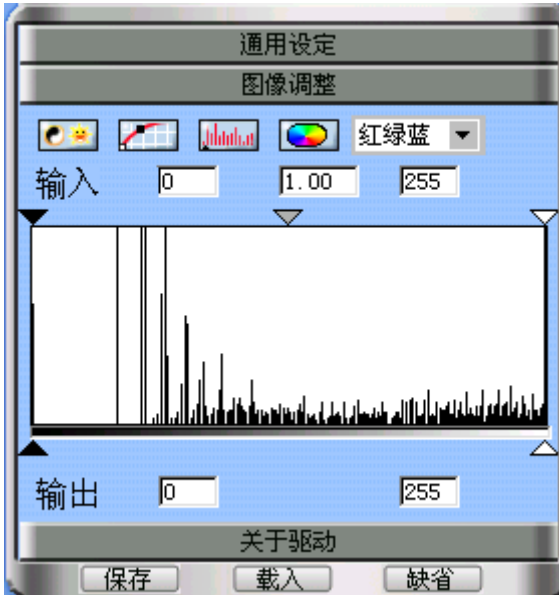


注意：更改颜色曲线会影响整个扫描仪输出的结果。

## 直方图

直方图显示图像中红色、绿色、蓝色、灰度、色调、饱和度、和/或亮度值的分配柱状图。横轴代表从黑到白的图像亮度值（0 到 255）。纵轴代表每个值的像素数量。对于一个亮度等级，当其中一个值包含许多像素时，相应的线条会很高；当像素很少时，线条接

近横轴。在暗色图像中，大多数像素会聚集在左侧。如果图像太亮，像素聚集在右侧。



## HSB(色调, 饱和度汉和亮度)

饱和度是图像中显示的颜色强度或纯度。颜色强度是指颜色距离灰色阴影的程度；-100 代表灰色，而 100 代表最强的颜色。

**色调**是指颜色在标准色盘上的位置。当值为 0 时，颜色与原始图像一样。更改色调时，颜色位置将沿着色盘旋转一定的角度。例如，选择色调值 -30 时，颜色位置将旋转 30 度，而色调值 30 表示顺时针旋转 30 度。很明显，最大色调值是 -180 和 180，它们会根据色盘将图像的所有颜色分别变成正好相反的颜色。

亮度是图像相对亮度或暗度的一个测量值，范围从 -100 到 100。提高亮度将使扫描图像变白，而降低亮度将使最终图像变暗。移动滑块可以调整整个图像或所选颜色的亮度。

## 扫描图像校正技巧

上述选项是针对高阶的使用者，已熟悉图像编辑工具，且知道如何运用。假如您才刚开始学习扫描，我们强烈建议您先不要使用这些工具，直到您熟悉扫描仪及其专业术语后，再来使用这些选项。许多图像编辑软件也都包含这些功能。但如果您必须调整扫描图像的色阶时，则选按适当的卷标钮，开始进行调整。以下是一些实用的技巧，提供给您参考。

色调校正命令为众所皆知，当扫描时这些设定会调整图像。若您的相片过度曝光(太亮)，您可以减少亮度或颜色校正来将相片调暗。对比度可改变暗区域和亮区域的差异程度。增加它可增加差异程度，减少它可减少差异程度。一开始请尝试较小的改变并查看效果。取得最佳结果的唯一途径是不断实验。不过，对于大多数的相片和文稿来说，您并不需要调整这些数值。

色彩校正控制并让您调整 Gamma。若您有一帧原稿图片，当中人物肤色已褪变成有点绿色，那么可试着用本功能来降低绿色的 gamma 值，并 / 或增加红色的 gamma 值。要增加颜色的明显强度，则可增加该颜色的 Gamma 值或降低互补色的 Gamma 值。

当您预览扫描结果之后，这些设置的改变将会反应到预览窗口中。通过这种方式改变设置时并不需要真的去扫描，即可检查设置的结果。

提示: 请注意右边的灰阶色带



亮度 -25



亮度 +25



Gamma .7



Gamma 1.5



对比度 -25



对比度 +25



## 扫描夜晚的相片\*

如果您的相片特别暗(正常曝光的相片), 请试着稍微增加 Gamma 值(可试着增加到 1.4), 这可以增加阴影区的细节, 并且不会影响图像的整体色调范围。

## 扫描雪景相片\*

对于很亮的相片, 例如明亮阳光下的滑雪相片, 请减少 Gamma 值(可试着减少到 0.8), 这可以显示出明亮区域的细节。这同样不会影响图像的整体色调范围。

- 如果您在以上这两种情况中调整亮度或对比度, 您将会减少从原稿内收集到的信息, 而 Gamma 值收集到有关暗区域或亮区域的较多信息, 可是针对相反类型的区域, 收集到的信息较少。

## 扫描文本以供 OCR 处理

如果您的 OCR 结果不够好, 可能是因为原稿不清楚。首先, 请调整亮度。对于较粗的文字而言, 请试试-10, 对于较细的文字而言, 则试试+10。通过这个方式, 您可以增加较粗文字的对比度, 或减少较细文字的对比度。

## 扫描黑白图片

如果扫描之后, 部份线条不见了, 您可以使用扫描文字的方式来增加亮度和/或减少对比度。同样地, 如果您发现扫描后的线条比较粗(较胖), 请减少亮度和/或增加对比度。

## 故障排除

本节提供有关维护扫描仪的信息，并回答一些问题以帮助您解决在使用扫描仪过程中可能遇到的问题。如果仍旧出现问题或者本指南中没有列出您遇到的问题，请与您当地的经销商联系。

### 连接问题

#### 扫描仪没有响应。

- 确保所有连接都正确牢固。
- 重新启动计算机，然后重试一次。
- 重新安装本软件，然后重新启动计算机重试一次。
- 检查是否启用了计算机的通用串行总线。此设定（通用串行总线控制器）位于控制面板“系统”选项下的“设备管理器”中（如果有疑问，请查看 Windows 帮助）。

### 安装问题

#### 安装向导不能自动启动。

- 检查您的计算机系统是否可以使用“自动启动”功能。
- 在 Windows 中，检查是否将 CD-ROM 设定成“自动插入通知”。此设定位于控制面板“系统”选项下您所用特定 CD-ROM 型号的属性中（如果有疑问，请参看 Windows 帮助）。

#### 重新启动计算机后找不到程序图标。

- 如果程序图标没有显示在“开始”菜单的“程序”中，请重新安装软件。

#### 安装过程中安装向导不工作。

- 重新安装软件。

### 其他扫描仪问题

## 扫描仪的扫描灯不亮。

- 确保屏幕上显示有 TWAIN 窗口。如果没有，请重新选择 TWAIN 来源并再次启动 TWAIN 界面。
- 确保所有连接都正确牢固。

## 扫描仪的扫描速度非常慢。

- 确保扫描仪的分辨率没有设定得太高（最好是 300 dpi 或更低）。
- 检查连接（请参见上述的连接问题）。

## 错误：没有找到扫描仪。

如果与扫描仪通信时存在问题，将显示错误。可能的原因包括电源不足、连接不正确或安装有问题。请检查连接是否正确，并检查是否打开了墙壁电源插座和电源开关。请检查下面几项：

(1) 启用 USB 设定。(2) 电源插头已插入扫描仪插口。(3) 从扫描仪到计算机之间的 USB 电缆连接正确。

## TWAIN 问题

### 选择“获取”后不显示 TWAIN 窗口。

- 确保所有连接都正确牢固。
- 检查是否在“选择来源”对话框中选择了扫描仪。
- 重新安装软件。
- 检查连接（请参见上述的连接问题）。

### 无法扫描到应用程序软件。

- 检查是否在“选择来源”对话框中选择了扫描仪。
- 确保所有连接都正确牢固。
- 关闭已打开的所有程序和 Windows，然后重新启动计算机重试一次。

## 扫描问题

### 扫描的图像太淡或太暗。

- 检查“扫描窗口”是否清洁。
- 调整亮度或颜色 gamma 设定，然后重试一次。

### 扫描的图像上出现网纹图案。

- 原稿是商业打印的图像。略微降低分辨率，例如，从 200 dpi 降到 190 dpi；继续降低，直到此图案消失。或者，您可以选中 TWAIN 界面高级选项卡中的去除网纹。

### 颜色过渡非常生硬（使用真彩色扫描模式进行扫描）。

- 如果您使用的显示模式只能显示 256 色或 16 色，这属于正常现象。尝试使用更高颜色或真彩色模式。参见 Windows 手册和显卡指南以了解详细信息。