

SAMSUNG

YH-999

SAMSUNG



YH-999

<http://www.yepp.com.cn>



Portable Media Center
便携式多媒体中心

- 20GB容量储存设备支持
- WMV & ASF 播放
- MP3 & WMA 播放
- 浏览图片文件功能
- 3.5" 彩色显示屏
- 支持USB 2.0 高速数据传输
- 高保真音效
- 内置充电锂电池



© 2004 Microsoft Corporation. 版权所有. Microsoft、Windows、Windows logo 和Windows Mobile 是已注册商标,受美国和国际版权法保护, 违者必究.

AH68-01636D (Rev0.0)

目录

目录

准备

安全 注意事项	4
电池 充电器安全说明	6
电池 充电	7
用户 须知	8
特征	9
开箱 检查	11
各部 名称	12

与计算机连接

与计算机连接使用	14
使用Windows Media Player 10	18
● 下载文件	18
使用 其他的功能	20
使用 大容量存储设备	23
连接 外视频设备	24
固件 升级	25

基本用法

开机/关机	27
● 开机/关机	27
● 锁定按键功能	27

附加用法

我的电视	28
● 选择我的电视	28
● 播放文件	28
我的音乐	29
● 选择我的音乐	29
● 播放文件	29

附加用法

● 设置播放模式和均衡模式	30
● 设置播放列表	30
● 选择播放列表	30
我的图片	32
● 选择我的图片	32
● 浏览图片文件	32
● 浏览幻灯片式放映	33
● 设置幻灯片式放映	33
● 幻灯片式放映时播放音乐	33
我的视频	34
● 选择我的视频	34
● 播放文件	34
均衡设置	35
显示设置	35
● 背景光 / 亮度 / 电视输出	36
设置屏幕 / 声音效果	37
● 屏幕效果 / 声音	37
设置初始附加功能	38
● 语言 / 标准	38
还原初始设置	39
主机信息提示	40

附录




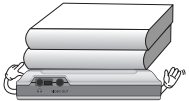





菜单表	41
硬盘驱动器(HDD)恢复方法	42

客户支持

疑难解决	45
产品规格	46

安全注意事项

以下是为了使用者的人身安全和避免造成财产损失等的内容。务请认真阅读，正确使用。

<p>请避开温度过高（35°C以上）或过低（-5°C以下）、潮湿的地方。</p> 	<p>切勿严重撞击主机。</p> 	<p>勿使异物进入主机箱内。</p> 
<p>切勿在播放器上放置重物。</p> 	<p>切勿接触苯、稀释剂等化学物品。</p> 	<p>请不要靠近强磁场、电场。</p> 
<p>请避开直射光线或发热器具。</p> 	<p>请避开灰尘较多的场所。</p> 	<p>切勿自行拆卸、修理、改造。</p> 

* 对于因故障、修理及此外其它理由而出现的录音数据及保存数据丢失所导致的损失，本公司概不负责，请给予谅解。

安全注意事项

关于耳机

关于交通安全

- 请不要在骑自行车、摩托车时使用耳机。
这样不仅危险而且在有些地方是违法的。
步行特别是过人行横道时如果使用耳机欣赏音乐是危险的。

保护听力

- 不要将音量调得太高。
医生指出，长时间使用较大音量进行收听会损伤收听者的听力。
- 出现耳鸣时，请调低音量或停止使用。

操作环境

- 外界温度：5°C ~ 35°C (41°F ~ 95°F)
- 湿度：10 ~ 75%

环境信息

- 废弃包装、电池，旧电子产品时，请分类处理。
- 包装材料分为纸壳、聚乙烯、PS等三类，请不要使用其它多余的材料。

电池充电安全说明

电池充电



小心

危险或触电，请勿打开。



充电器中的未绝缘部分会产生电击。
为了您的安全，请不要取下电池盖。



充电前请仔细阅读用户手册，以避免在充电过程中产生的不必要出现的问题。



警告

- 务必使充电器远离火源以免产生火灾或者触电。



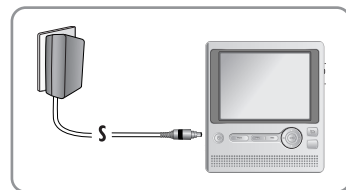
注意

- 为了避免触电，请使用与之配套的插头充电。
- 确认充电插头已插入主机的外部充电孔中。

本机提供充电器。

将充电器插入电源插口，另一端插入播放器。

- * 当充电完成后，橙色灯将变为绿色。
- * 充电器的正常充电时间大约为 4 小时。



中文



注意

- 不要在同一插座上插入多个设备。
- 切勿使用已破损的充电器。
- 当第一次使用充电电池或隔了好几个月都没使用时，切记要充满电后再使用。
- 电池充电时间最长不要超过 12 小时。
- 充电过度或者不完全将会缩短电池的使用寿命。
- 充电电池是可消耗的部件，他的使用能量会一点减少。
- 切勿让充电器或内置的充电电池的金属末端接触与如项链、硬币这样的金属物，以免产生火灾和触电。
- 切勿湿手触摸充电器。
- 用错误型号电池更换会有爆炸危险，务必按照说明处置用完的电池

用户须知

用户须知

Microsoft® Windows Mobile™ 软件支持主机。

警告

在公路上驾驶时，操作机会分散您的注意力，并且可能引起事故和其他的危险结果。驾驶时不要改变系统设置。操作前务必把车停在安全合适的地方。当设置或者改变某些需要的功能会分散注意力。如果您的双手离开驾驶盘，那样会很危险的。

一般操作

延伸视屏

您在驾驶时，请不要操作任何可以延伸视屏的功能。操作前把车停靠在安全合适的地方。驾驶时即使偶尔短暂的扫描屏幕也是危险的。

音量设置

不要把音量调的过大。保持一个水平的音量让您驾驶的时候仍然可以听见外面的交通和紧急的信号。以免造成事故。

WM DRM 设备标签

此产品受微软法人智力特性权利的保护。未经微软公司的许可，不得使用或销售此技术。违者必究。

特征

大容量储存设备

- 您可以利用内置20GB 硬盘保存音乐文件，也可以当作外部的储存设备保存电脑的文件数据。

播放WMV & ASF

- 您可以播放ASF和WMV文件。
- 您可以使用Windows Media Player 10把各种视频文件转换成WMV文件。（可转换文件格式：AVI, MPEG, MPE, MPG, AU, SND）

播放MP3&WMA

- 支持MP3和WMA文件。

浏览图片文件功能

- 用JPEG格式能浏览图片文件。

3.5" 彩色显示屏

- 您可以欣赏高清晰视频和图像。

支持 USB 2.0 高速数据传输

- 最大数据传输速率480 Mbps。

高保真音效

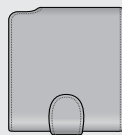
- 主机含有内置音效调节均衡器。

内置充电锂电池

- 内置充电锂电池可持续播放音乐文件12小时和视频文件3小时。



主机



便携套



耳机



遥控器



USB线



音频视频线



充电器



说明书

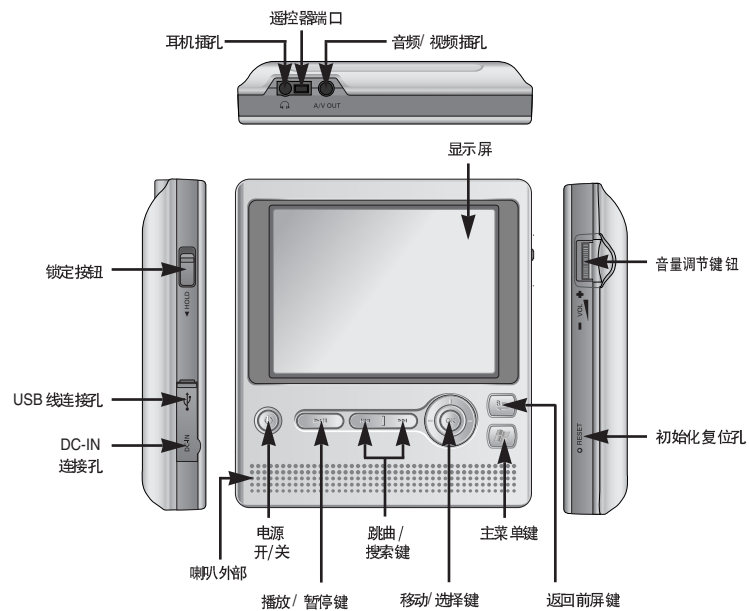


安装光碟

型号	YH-999
内存容量	20GB

- 为提高产品性能，附件如有变更，恕不通知。
- 由于内部固件会占用部分内存，所以实际可用内存小于标示的容量。

各部名称

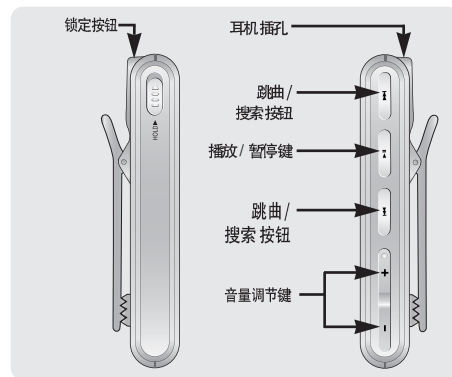


备注

- 请用指针例如回形针按压复位孔重新设置主机。

各部名称

遥控器

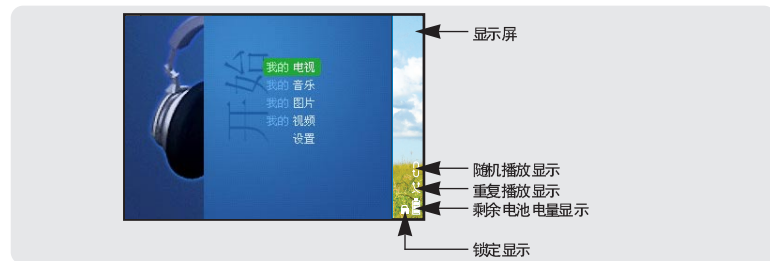


直立放置



中文

显示屏



与计算机连接

▶ 系统配置要求.

PC系统必须配置以下规格:

- 奔腾 300MHz 或以上
- Windows XP 系列
- 64MB 可用硬盘空间
- CD-ROM 驱动器
(2 倍速度以上)
- 支持 USB 端口(2.0)
- Windows Media Player 10 系列



备注

- 请确认是否安装在管理者管辖内, 否则不能安装
- 没有安装分离程序, 驱动程序能识别, 但是如果您需要固件升级就要安装分离程序。

在与PC连接前, 确认是否已安装Windows Media Player 10.

如果显示 'Add New Hardware Wizard', 请选择 **[Cancel]** 键并且安装 Windows Media Player10.

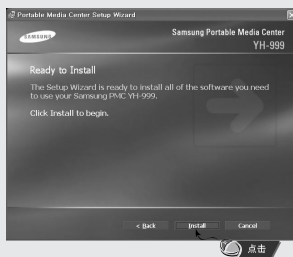
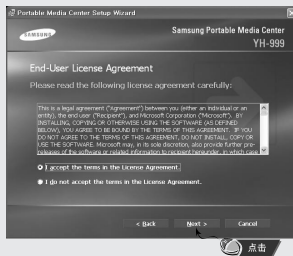
安装软件

- 1 在 CD-ROM 驱动器中插入安装光碟。
然后弹出如下所示的画面,
点击[Next].



与计算机连接

- 2 按照在windows窗口中显示的提示画面进行操作, 完成安装程序。



中文

使用Windows Media Player 10

- 使用Windows Media Player 10, 您可以下载多种类型的文件。

1 视频文件 WMV, ASF格式



● 如果视频文件不是WMV或者ASF格式 在下载的时候可以自动转换成WMV格式(可转换文件格式有 AVI, MPEG, MPE, MPG, AU, SND)

2 音频文件 MP3, WMA格式

3 图像文件 JPEG 格式

从WMP10下载的文件将自动储存在音乐, 图像或视频格式的文件夹内。

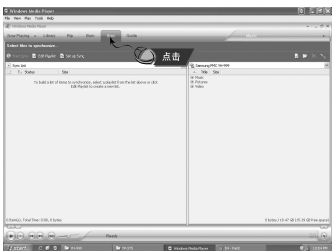
1 下载文件

1 连接主机和电脑。

2 使用 Windows Media Player10。

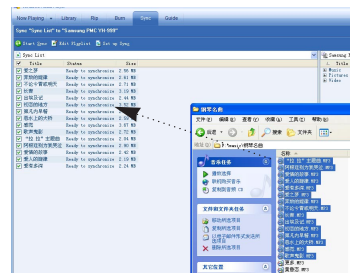
- 选择桌面上开始 → 所有程序 → 附件 → 娱乐 → Windows Media Player。

3 选择[Sync]。



使用 Windows Media Player 10

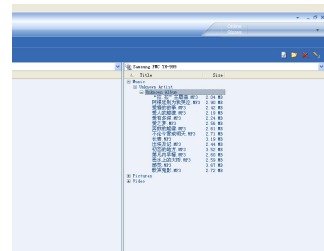
4 当[Sync] 窗口显示时, 选择主机内需要转换的文件, 拖入到左边的“同步列表”窗口。



5 在主屏上点击“开始同步”键。

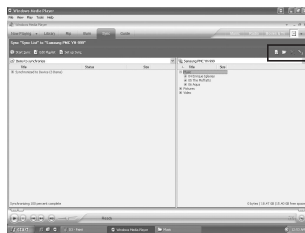


6 在右边 窗口查看转换文件



- 下载大容量视频文件需要很长的时间。
- DivX文件只能在电脑的Windows Media Player 10下载, 它必须具有多媒体数字信号编解码器。

使用其他的功能

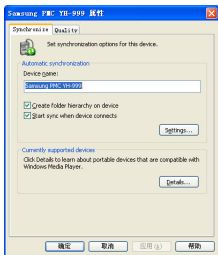


- ① [Display properties and settings] 显示特性和设置
- ② [Create folder] 创建文件夹
- ③ [Delete from device] 从设备中删除
- ④ [Format storage media] 格式储存媒体

浏览特性

点击[Display Properties and Settings]。

- 您可以查到主机的特性。

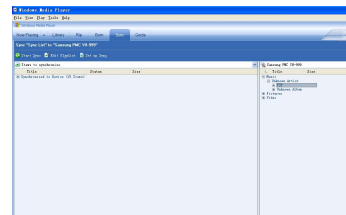


新建文件夹

1 点击[Create folder]。

2 当[New Folder]窗口显示时, 输入文件名点击 [OK]。

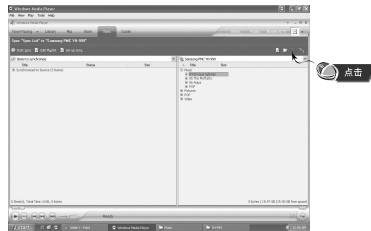
- 主屏的右边窗口显示新的文件夹。



删除文件和文件夹

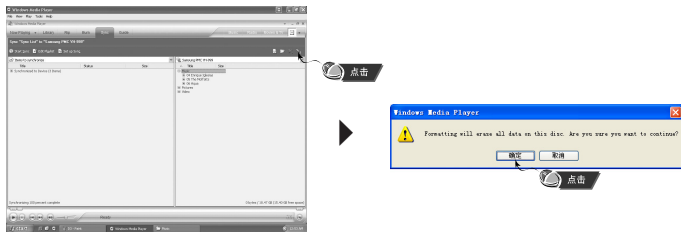
选择文件或者文件夹, 然后点击[Delete from Device]。

- 选择的文件或者文件夹将删除。



格式化

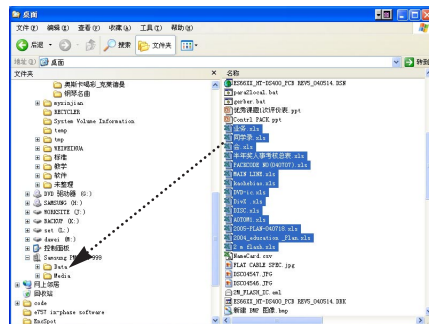
- 1 点击[Format Storage Media]。
- 2 确认的窗口信息显示时, 点击[OK]。
 - 主屏的右边窗口显示新的文件夹。



安装WMP10时, 在“我的电脑”内建立Samsung Portable Media Center YH-999 文件夹。在Samsung Portable Media Center YH-999 文件夹内的Data文件夹可以做储存设备。视频、音频和图片文件可以下载但不能播放。

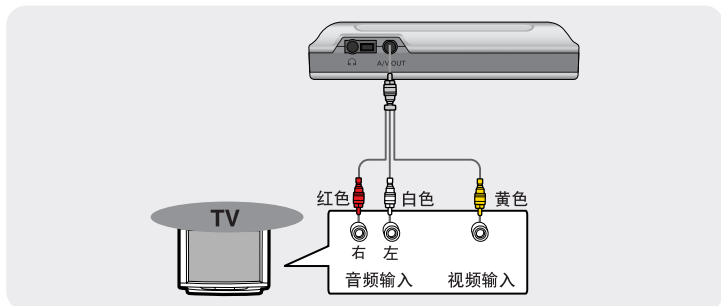
下载文件

- 1 主机和电脑连接。
- 2 打开电脑的Windows Explore。
 - [Samsung Portable Media Center YH-999]显示在Windows Explorer上。
- 3 选择文件储存并拖入到 [Samsung Portable Media Center YH-999] → [Data]文件夹内。



与外部视频设备连接

固件升级



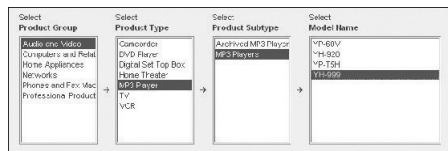
- 1 用音频 / 视频线连接主机的音频 / 视频输出接口和电视的音频 / 视频输入接口。
- 2 在电视菜单中选择外部输入。
- 3 在电视菜单屏幕上依次选择设置 → 显示 → 电视输出，然后选择相关的TV格式 (NTSC或者PAL)，选择确定即可。
 - 使用NTSC的国家: 美国 韩国, 日本, 台湾, 菲律宾, 智利, 墨西哥等。
 - 使用PAL的国家: 欧洲国家, 香港 朝鲜, 中国, 印度, 印度尼西亚, 新加坡, 马来西亚, 土耳其, 巴西, 阿根廷等。

备注

- 连接电视时主机的屏幕上不再显示。
- 要想恢复主机屏幕显示，只需断开音频/视频线或者关掉主机，然后再开机即可。

升级最近的固件:

- 选择桌面上的开始 → 所有程序 → [Portable Media Center]，点击[Firmware Update]。
- 固件升级引导您通过网址下载固件和恢复实用程序。
访问网址后，选择Audio and Video/MP3 Player/MP3 Players/YH-999。

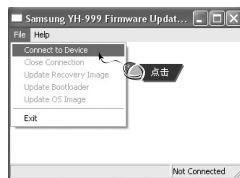


然后在C盘\Program Files\Portable Media Center选择固件列表下载压缩文件 [Latest Firmware & Recovery Utilities]。

1 主机和电脑连接

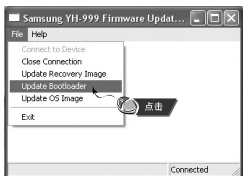
2 在下载的[Latest Firmware Utility & Upgrade Utility] 文件夹内运行“Samsung PMC YH-999 Firmware update Tool.exe”。

3 当固件更新窗口出现，点击[File]然后选择 4 当设备选择窗口出现，选择[Samsung PMC YH-999]，点击[OK]。

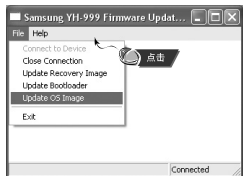


固件升级

- 5 在点击 [File]后选择 [Update Bootloader]。

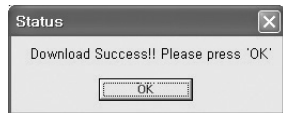


- 7 在点击 [File]后选择 [Update OS Image]。

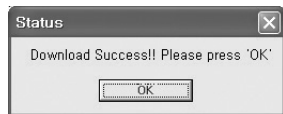


- 固件升级完毕。
- 当您关闭固件升级窗口, 主机将自动重启。

- 6 当一个文件搜索窗口出现, 在[Latest Firmware Utility & Upgrade Utility] 文件夹内选择 “EBOOT_FACTORY.bin”文件, 然后点击 [Open]。窗口显示“Download Success”, 点击 press [OK]。



- 8 当一个文件搜索窗口出现, 在[Latest Firmware Utility & Upgrade Utility] 文件夹内选择“NK.bin”文件, 然后点击 [Open]。窗口显示“Download Success”, 点击 press [OK]。



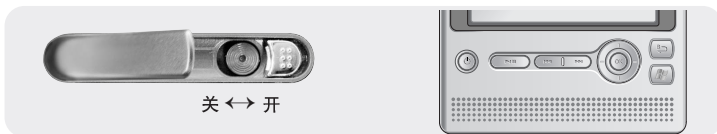
开机/关机

开机前确认是否已完全充电。

开机/关机

1 滑动OPEN钮打开撑脚, 在主机的后面面推SYSTEM OFF/ON开关到ON位置打开开总电源。然后再按主机面板上的电源键开机。

2 想关机, 再按一次主机面板上的电源键。如果您长时间不用主机, 推SYSTEM OFF/ON开关到OFF位置并收回撑脚。



调节音量

请用主机侧面的音量调节键调节音量。


- 音量调节范围为 0 至 20。

锁定功能

使用 锁定功能 锁定所有按键。锁定功能能防止主机意外关机或非正常播放。


主机上的锁定功能

按主机上的  HOLD > 键。

- * 主机上的所有按键不动作, 只有遥控器上的按键才能工作。
- * 当按下锁定键时, 显示 “” 信息。

遥控器上的锁定功能

按遥控器上的  键。

- * 遥控器上的所有按键不动作, 只有主机上的按键才能工作。
- * 当按下锁定键时, 显示 “” 信息。

我的电视

选择我的电视

在菜单屏幕上用  键选择，然后按  键。

- 在我的电视中，您能够播放录制在Windows XP系列的"Media Center Edition"创建的电视文件。如果您用主机程序录制一个电视节目，它将作为一个dvr-ms扩展名保存。您可以用WMP10下载，它将自动存到我的电视文件夹内，以便您在主机上欣赏。（关于主机程序的详细内容，参考说明书上提供的主机编辑）



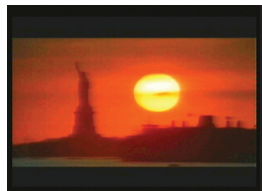
播放文件

1 用  键选择您想播放的文件。

- 新增：显示两星期内新下载的文件。
- 按日期排序：已保存文件按日期顺序显示。
- 按名称排序：已保存文件按字母顺序显示。

2 按  键或者  。

- 播放选择的文件。
- 在播放时，用  键快速的移至前曲或后曲。
- 如果按  键 将回到前一屏幕。



我的音乐

选择我的音乐

在菜单屏幕上用  键选择我的音乐，然后单击  。

- 您可以在我的音乐中播放MP3和WMA音乐文件。




播放文件

1 用  键选择您想播放的文件。


- 新增：显示两星期内新下载的文件。
- 唱片集：显示已保存的唱片专辑。选择唱片专辑同时，专辑的文件将显示。
- 艺术家：显示歌手名。
- 播放列表：显示已保存的播放列表。
- 歌曲：已保存文件按字母顺序显示。
- 流派：显示音乐的流派。如果选择流派，每种流派的文件将显示。






备注

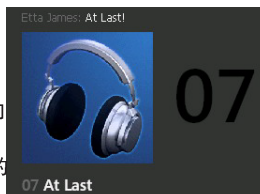
- 在每个搜索屏幕的上部分如果您选择显示的全部播放，所有新增的，唱片专辑、艺术家、播放列表，歌曲名及流派将播放。
- 多个音乐文件播放时，按  键移至前/后文件。
- 在您的文件夹里新下载的文件会出现"新增"提示。

我的音乐

2 点击 。


3 选择播放。

- 播放已选择的文件。
- 如果播放时按住  键，您可以快速的向后或向前搜索。
- 如果按  键向左和向右，您可以选择各种各样式的播放屏幕。
- 如果按  键，返回前一屏幕。



设置播放模式和均衡模式

1 音乐文件播放时，按  键向左和向右选择播放模式和均衡设置屏幕。

2 按  键选择您需要的模式。

- 无序播放：您可以任意的重复和欣赏几首音乐文件。
- 重复播放：您可以重复播放文件。
- 均衡器：您可以设置需要的均衡模式。
非电声音乐 → 古典 → 电子音乐 → 说唱
→ 爵士 → 流行 → 摇滚
- 购买：如果您选择购买箱，连接WMP 10和网络时您能得到一个播放的样品文件。



我的音乐

设置播放列表

1 选择音乐文件或音乐文件夹，您可以增加新的播放清单，新增唱片集，艺术家，播放列表，歌曲，流派的屏幕，然后按  键。

2 音乐文件选择添加到移动播放列表，音乐文件夹选择添加所有的到移动播放列表，然后按 [OK] 确认键。


- 选择的文件或文件夹将增加播放列表。



播放播放列表

1 选择播放列表。

2 在移动播放列表中点击 。

- 全部播放：播放所有储存在播放列表中的文件。
- 全部从播放列表中删除删除所有储存在播放列表中的文件。
- 播放一首音乐文件，移至相关的文件点击 , 选择播放。



我的图片

选择我的图片


在菜单屏幕中用  键选择我的图片，然后单击。



- 您可以在我的图片中用JPEG浏览图片文件。



浏览图片文件

在搜索屏幕中选择我的图片，然后用  键选择您想播放的文件。

如果按  键，您可以浏览已选择的文件。

- 新增：显示两星期内新下载的文件。
- 按名称排序：已保存文件按字母顺序显示。
- 按日期排序：已保存文件按日期顺序显示。



我的图片

浏览幻灯片式放映

在搜索屏幕或我的图片文件夹选择屏幕，选择放映幻灯片。


- 幻灯片式放映开始。
- 在幻灯片式放映时，按  键幻灯片将暂停。



中文

设置幻灯片式放映

1 按  键向左或向右两次选择幻灯片式放映设置屏幕。

2 按  键设置您想要的幻灯片式放映。

- 无序播放：图片文件按任意顺序显示。
- 过渡：您可以设置进入下一个图片文件的时间。
5秒 → 7秒 → 10秒 → 15秒 → 30秒
- 显示音乐：当您欣赏幻灯片式放映时，选择此将返回音乐模式。



在幻灯片式放映时播放音乐

1 音乐播放时，按  键。

(关于更多的音乐播放的信息，参考在"我的音乐"中的播放文件)

2 当菜单屏幕显示，移至我的图片选择放映幻灯片。

- 您可以同时欣赏幻灯片式的放映和音乐。



我的视频

选择我的视频

在菜单屏幕上用  键选择我的视频，然后点击 。

- 您能在我的视频中播放WMV格式的视频文件。



播放文件

1 用  选择您想播放的文件。

- 新增：显示两星期内新下载的文件。
- 按名称排序：已保存文件按字母顺序显示。
- 按日期排序：已保存文件按日期顺序显示。

2 按  或者  键。

- 播放选择的文件。
- 在播放时，用  键快速的移至前曲或后曲
- 如果按  键，将回到前一屏幕。




设置均衡器

在菜单屏幕上选择设置。

1 在设置中选择均衡模式。

2 用  键移动您想改变的声音模式然后按  键。

- 按  键，返回前一屏幕。




中文

设置显示屏

在菜单屏幕上选择设置。

1 在设置中选择显示。

2 用  键选择您想改变的功能，然后按  键。


- 按  键，返回前一屏幕。



设置显示屏


设置屏幕/声音效果

背景光

- 用  键设置屏幕上背景灯开着的时间。
- 设置时间的范围是：关闭，1秒，5秒，15秒，1分钟，始终打开。
- 如果您设置始终打开，则灯一直亮。




亮度

- 用  键设置屏幕的亮度。
- 屏幕的亮度范围：1暗，2，3，4，5亮。



电视输出


- 用  键设置显示屏。
- 设备显示：
您可以通过主机浏览屏幕。
- 电视显示:NTSC
您可以通过电视的NTSC格式浏览屏幕。
- 电视显示:PAL
您可以通过电视的PAL格式浏览屏幕。



在菜单屏幕上选择设置。

1 在设置中选择效果。

2 用  键移动您想改变的效果然后按  键。

- 按  键，返回前一屏幕。



屏幕效果

- 用  键设置屏幕效果开或关。

- 打开: 屏幕显示更大和更小。
- 关闭: 屏幕固定。



声音

- 用  键设置声音开或关。

- 打开: 每次按这个键，都会有“哔哔”声。
- 关闭: 即使您按这个键也不会有“哔哔”声。



设置地域的附加功能

在菜单屏幕上选择设置。

1 在设置中选择国际。

2 用  键移动您想改变的功能，然后按  键。

- 如果您按  键，将返回前一屏幕。



语言

● 用  键选择9种语言中您需要的语言。

- 屏幕上显示选择的语言。

Deutsch→English→Español→Français→
Italiano→한국어→日本語→**中文(繁體)**→中文(简体)



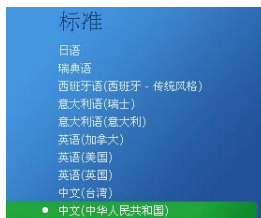
标准

● 用  键选择适合您地区的语言和国家。

- 适合您国家的年/月/日按顺序显示。

备注


- 当语言或者标准变化了，主机将自动重新启动。



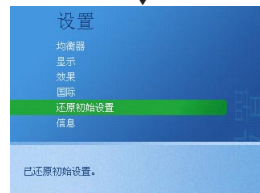
还原初始设置

在菜单屏幕中选择设置。

1 在设置中选择还原初始设置。

2 当下面确认的信息显示，选择“是”然后按  键。

- 所有设置都还原初始化。



主机信息提示

MENU 一览表

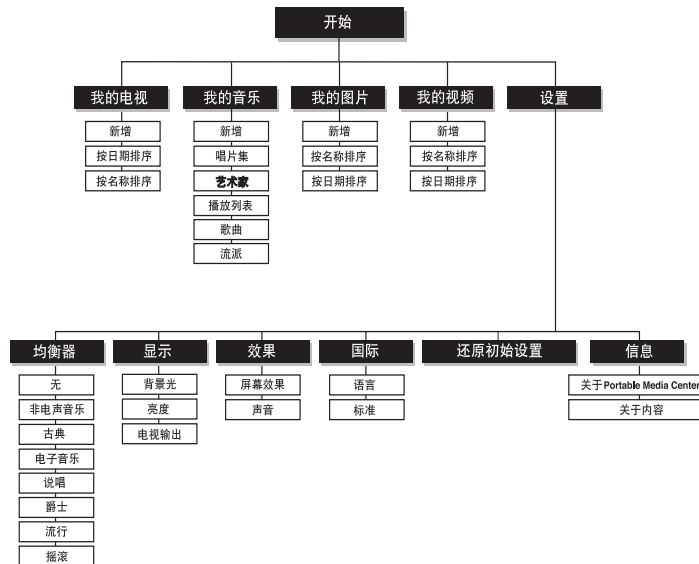
在菜单屏幕中选择设置。

1 在设置中选择信息。



2 用 键移动您想检查的播放器信息，然后按 键

- 关于主机(Portable Media Center):
您可以检查播放器名称和软件版本。
- 关于内容:
您可以检查播放器中已存储文件号, 已用内存和可用内存。



中文

硬盘驱动器(HDD)恢复方法

怎样恢复当硬盘驱动器由于受外部撞击或其他影响破坏时。

从PC下载 Recovery Utility :

依次选择开始 → 所有程序 → [Portable Media Center], 点击 [Firmware Update]。

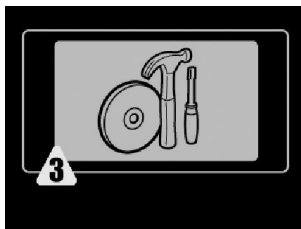
固件更新引导您通过网址下载固件和恢复实用程序。

访问网址后, 选择 Audio and Video/MP3 Player/MP3 Players/YH-999, 然后在C盘:\Program Files\Portable Media Center选择固件列表 下载压缩文件 [Latest Firmware & Recovery Utilities]。(详细内容参考25页)

▶ 如果显示恢复模式如画面3 :

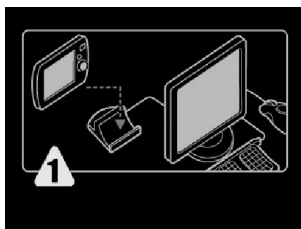
由于外部碰撞或者其他影响, 系统区域破坏。

1. 这个画面显示时, 主机自动地恢复系统区域并且重新启动。



2. 重启后显示恢复模式1。

告之用户连接主机和电脑并且用恢复程序恢复硬盘驱动器(HDD)。

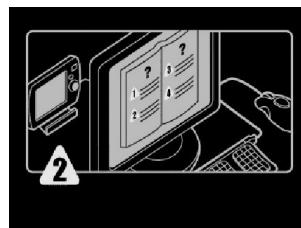


硬盘驱动器(HDD)恢复方法

3. 连接计算机时, 显示变化为恢复模式 2.

运用“Samsung PMC YH-999 Recovery Tool(update).exe” 下载[Recovery Utility] 文件夹, 然后选择[File] → [Connect to Device] → [Samsung PMC YH-999].

- i) 在 [Recovery Utility] 文件夹中选择 [File] → [Update OS Image] → NK.bin 再选择 [Open]. 更新完成后点击[OK].
- ii) 在 [Recovery Utility] 文件夹中选择[File] → [Update fonts] → gulim.ttc 再选择 [Open]. 更新完成后点击[OK].
- iii) 在 [Recovery Utility] 文件夹中选择 [File] → [Update fonts] → msgothic.ttc 再选择 [Open]. 更新完成后点击[OK]. 更新完成后, 关闭程序并且断开主机和电脑连接。重新开机恢复完成。

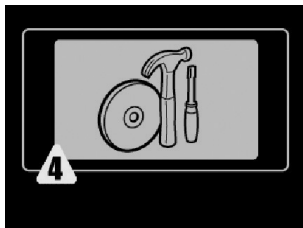


硬盘驱动器(HDD)恢复方法

疑难解答

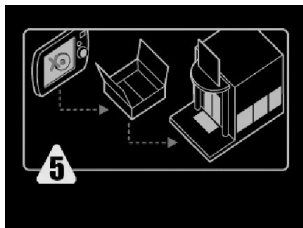
► 如果显示恢复模式如画面4:

数据区域破坏。这个画面显示时，主机自动地恢复数据区域并且恢复后重新启动。



► 如果显示恢复模式如画面5:

用户不能恢复主机，应送三星服务中心修理。



Windows Media Player 10 不起作用

- 参考系统配置要求第14页。

主机不能动作。在显示屏上没有任何显示。

- 请确认主机后壳的系统开关按钮是否在关闭位置。
- 重新设置主机。
- 重新连接充电器。

在音乐模式下，按播放键没有声音。

- 请确认主机是否已保存有MP3或WMA文件。

不能下载文件。

- 请确认计算机内是否正确的安装了Windows Media Player 10。
- 请检查主机与计算机之间的USB 连接。
- 请检查内存是否已满。

音乐文件搜索时间太长。

- 主机内如果存储了太多的音乐文件，搜索需要时间。

播放时音乐文件名及歌手名不显示。

- 请查看音乐文件的ID3 Tag。
- 改变语言设定。

与电视连接时，屏幕上不再显示

- 如果您想主机屏幕上显示，断开音频 / 视频线。

产品规格

备忘录

型号	YH-999
内存容量	20GB
电压	3.7V (锂电池)
播放时间	视频: 3小时音频12小时
尺寸/重量	97 X 107 X 20.5 mm / 250 g
外壳	铝质/塑料
噪音比	85dB with 20KHz LPF
耳机输出	35mW/CH (16Ω)
频率范围	20Hz~20KHz
使用温度范围	-5 ~ +35°C(23~95°F)
支持文件	音频: MPEG1/2/2.5 Layer3(8Kbps ~ 320Kbps, 8KHz ~ 48KHz) WMA (8Kbps ~ 192Kbps, 8KHz ~ 48KHz) 视频: WMV 7/8/9