

# 方正颐和T5880系列笔记本电脑 使用手册



# 前言

感谢您购买了方正颐和笔记本电脑！方正颐和笔记本电脑凭借优异性能、完美品质和全程服务在国内权威媒体举办的众多笔记本评测中屡获殊荣。您所购买的方正颐和笔记本电脑在出厂前经过完整的测试，符合国家标准。该计算机的模块化设计提供了最大程度的扩展能力及良好的移动性。

本使用手册将为您提供使用此款笔记本电脑的指南。为使您的笔记本电脑充分发挥性能，请您务必仔细阅读本使用手册。相信阅读后，您能更加高效合理的使用您的笔记本电脑。

## 安全须知

1. 电源插座孔应该安装在靠近设备旁边或是可以容易操作的地方，拔插电源线时，避免直接用拉扯的方式将电线拔出，务必从插头处拔起，以确保安全，谨防触电。请勿拆开电源适配器。
2. 请勿将本产品置放于靠近水的地方。
3. 安装时请将本产品置于稳定的支撑物上。本产品可能因为放置不稳定而掉落，造成严重的损害。
4. 请勿将本产品的电线放在人来人往的地方，以免踩坏电线。请勿在电线上置放任何物品。
5. 遵循所有的警告信息和产品上面的标示。
6. 如果不打算长时间使用本产品，请将电源插头拔下以避免短暂的电压过量造成损坏。
7. 切勿将任何液体泼洒到本产品上，此动作可能造成起火或电击的危险。
8. 如有下列情况，请交由合格的专业人员来服务：
  - a. 当电源线或插头已损毁或磨损。
  - b. 液体被泼洒到本产品上。
  - c. 本产品曾遭受雨淋或水的泼洒。
  - d. 当您已遵循运作的指示，而本产品仍无法正常运作。
  - e. 如果本产品曾掉落或外壳已损毁。
  - f. 如果本产品已呈现出明显的损毁。
9. 本产品的使用和储存温度请参考附录A 产品规格，不在规定的温度范围内使用和储存，可能会造成产品的永久损坏。
10. 请勿在靠近水或其它液体的地方使用电源适配器。切勿泼洒液体到电源适配器上。

**笔记本使用重要提示—请务必阅读**

笔记本电脑属于高科技精密产品，请您务必仔细阅读下面使用提示。

1. LCD显示屏保养：
  - 不要在笔记本上放任何重物。
  - 使用手提箱或背包时，请确保您没有在包内装太多东西，并且没有在笔记本和LCD背部增加额外的压力。
  - 不要抓、扭或撞击LCD屏幕表面。
  - 不要将LCD屏幕置于很热或很潮湿的环境中。
  - 不要让LCD屏幕暴露在直射的阳光或很强的荧光下太长时间。
  - 不要在LCD屏与键盘之间放置任何东西，例如：铅笔、文件等，这会损坏或伤LCD屏。请勿使用有腐蚀性的清洁剂擦拭LCD屏，这会损伤屏幕。
  - **为保护LCD屏幕，请在不使用或外出携带时在屏上加保护层，以免屏幕磨损。**
2. 为防止电脑过热，请在电脑工作中确保不要阻塞散热通风孔。
3. 在系统访问软驱、光驱等介质时，请勿移出介质，否则可能会导致系统崩溃或数据损坏。
4. 请不要在系统工作时拆下硬盘，这会导致数据丢失或损坏。格式化硬盘会删除硬盘上的所有数据，请提前备份。重要数据，请您务必及时备份，由此引起的数据丢失本公司将不承担责任。
5. 为保证您和机器的安全，请在使用外接电源供电时，保证电源确实接地。如果不准备长时间使用电脑，请将电源插头拔下，以避免短暂电压过量造成系统损坏。所处之地的电源供应需稳定且不受干扰。若您不清楚当地电器规格，请与您的经销商或所处当地的电力公司洽询。基于安全考虑，电源插头的接地线，请勿随意破坏。拔电源时，避免直接用拉扯的方式将电线拔出，务必从插头处拔起，以确保安全。清洁计算机前，切记务必先拔掉电源插头。请勿拆开电源适配器。
6. **请勿使用非本机所配专用电源适配器，否则有可能造成电脑损坏。**
7. 请勿单手取放笔记本电脑或使您的笔记本电脑处于不平衡状态。
8. 本产品只能由方正科技授权服务人员进行拆装，请您保证封条完整，否则可能会影响您享受保修或“三包”服务。
9. 如果您设置了密码，请千万不要忘记，否则可能导致不能开机。如果忘记了密码，请与供应商或授权维修站联系，但这可能会损坏您的所有数据。
10. 当手动弹出光驱时，请勿使用铅笔等易折断的物品，以免堵住紧急弹出孔。

## 笔记本电脑电池使用须知—请务必阅读

请遵循以下规则，善加使用您的电池。

### 新买的电池：

新电池需要先使用过以后，将电量耗尽，才能做充电的动作。

### 电池寿命：

不适当的使用和维护可能会缩短电池寿命。为了增进电池寿命和电池的功能，每隔30天就要完全将电池彻底放电并重新充电充到饱。

## **电池计量器：**

电池内有内建一个计量器，可以计算电池电力。电池计量器依靠电池的[记忆]（memory）来决定停止充放电的程度。但是如果您经常做[不完全]的充电或[不完全]的放电，电池的[记忆]会乱掉。

为了增进电池计量器的准确度，您必须每隔30天或在20次的[不完全]放电之后，至少做一次将电池完全放电并再充电充到饱的动作。

由于电池本身特性，在使用过程中电量会逐渐降低，使用时间会缩短，在电池保修期内可能出现电池无法充满到100%的现象，但不影响正常使用，此为正常现象。

## **节省电池电力：**

### **A高级电源管理：**

您的笔记本电脑有高级电源管理的功能，可以减缓处理器和周边零件的速度。使用这些功能将有助于节省电池的电力。

### **B 液晶显示器的亮度：**

液晶显示器会消耗非常多的电力，因此如果将亮度调低，将可以节省电源。

### **C 软件和外设：**

对于不同的软件和外设，即使这些并非是使用中的程序或设备，却也会消耗电力。若要节省电池能源，我们建议如下：

- 如果并没有使用Modem或其它的通讯程序，就将这些程序关闭。
- 将没有使用的PC卡从电脑插槽中取出。  
    因为即使在暂停模式下，PC卡也会迅速地消耗电池的电力。
- 从电脑插座上拔掉不必要的外设。

## **Q & A：**

### **如何将电池完全放电？**

让电脑使用电池的电力工作，直到电脑因电力太低而自动关机。即使在这当中您看到电脑屏幕上出现电力太低的信息或听到警告电力太低的哔哔声，也绝对不可以自己动手关掉电脑，要让电脑持续开机的状态直到它用尽所有的电池电力而自动关机。

### **如何完全充电？**

电池充电时，一般要等到电脑上的电池显示灯显示已充电完毕，才算充饱，具体情况请参考本手册的电源状态指示灯。

### **如何维护电池？**

至少每隔30天或每隔20次的[不完全]放电之后，就要做一次完全放电和充电的动作。

## **特别注意：**

本电池只能用于本笔记本电脑。

如果更换不适当的电池种类可能会有爆炸的危险。只可使用相同型号的原厂电池或经原厂推荐认可同等级的电池种类进行替换。

请勿拆解电池。

请勿将电池暴露于火焰或水中。

为了防止火灾、燃烧或电池的损坏，请勿让电池的两极处碰到金属物品。

处理损坏或漏液的电池时请特别小心。如果您不小心触碰到电池液，请赶快用肥皂及水冲洗。如果接触到眼睛，请用水冲洗眼睛15分钟，并尽快去医院治疗。

如果环境温度较高，请勿充电。

存放时，请勿将电池暴露于高温下。

**注：此手册的所有图片均为示意图仅供参考，具体以实物为准。**

## 声 明

本公司手册之内容变更或修改时，恕不另行通知。本公司保有随时对产品、程序进行改进、更新的权力。

本手册中载有受版权保护的专利信息，版权所有，未经本公司的事先书面许可，本手册中的任何内容均不得复印、翻印或翻译。

## 商 标

所有品牌及产品名称所注册的商标属于各登记公司所有。

本手册内容如与所购产品有任何出入，本公司保留最终解释权。

# 目录

|                              |           |
|------------------------------|-----------|
| <b>第一章 介绍</b>                | <b>1</b>  |
| 健康提示                         | 1         |
| 了解您的计算机                      | 1         |
| <b>第二章 开始使用</b>              | <b>10</b> |
| 连接电源                         | 10        |
| 开启笔记本电脑                      | 11        |
| 使用电池操作计算机                    | 11        |
| <b>第三章 使用笔记本电脑</b>           | <b>13</b> |
| LCD屏幕的显示                     | 13        |
| 笔记本电脑键盘介绍                    | 14        |
| 触控面板                         | 15        |
| CD-ROM/DVD-ROM               | 15        |
| PCMCIA卡与扩充插槽                 | 16        |
| 省电模式                         | 16        |
| 音效                           | 18        |
| <b>第四章 BIOS设置</b>            | <b>20</b> |
| 介绍                           | 20        |
| 进入BIOS设置程序                   | 20        |
| <b>第五章 安装驱动程序</b>            | <b>27</b> |
| AutoRun Installation（自动运行安装） | 27        |
| 无线局域网驱动程序                    | 29        |
| <b>特别声明</b>                  | <b>37</b> |
| <b>附录A 规格</b>                | <b>38</b> |



# 第一章 介绍

## 健康提示

一些可帮助您更有效工作却不会引起身体不适的提示：

- 购买一把有扶手及具有良好靠背的椅子。坐下时保持您的身体挺直。
- 请将 LCD 屏幕或者外部显示器摆放在没有阳光反射的地方。
- 每隔一小时站起来走动一会儿。
- 每半小时将视线离开计算机屏幕一会儿。

如同其它精密的电器设备，适当保养及正常操作可延长笔记本电脑的使用寿命，请依照以下建议维护电脑：

- 请勿直接暴露在阳光下或其它热源下。
- 请勿重摔或震荡。
- 请勿接近磁性物质或强烈的磁场。
- 请勿放置于灰尘多或湿气重的环境。
- 使用中请避免摔碰和剧烈震动。

## 了解您的计算机

### 打开 LCD 面板

在笔记本电脑前方的显示面板上您会发现一个开关，此开关在计算机不用时可锁住显示屏。

1. 将开关滑向右方直到显示面板松开，便可将LCD屏幕抬起。

您可以随时将显示面板倾斜到您觉得最舒服的观看位置。

---

---

**注意事项：** 为避免对显示面板造成损坏：

1. 请勿猛然地关上显示面板。
  2. 当显示面板关闭或者打开时请勿在其上放置任何物品。
  3. 请在关上显示面板前确认系统已关闭或为挂起模式。
- 
- 

当LCD屏幕打开时，您可以看到一些关于操作笔记本电脑非常重要的功能。

说明：以下图片均为示意图，具体信息以产品为准。



以下是这些功能的简短描述：

#### 1、LCD 面板开关

将此开关滑向右边以打开 LCD 面板。

#### 2、LCD 显示屏

您的笔记本电脑配备有彩色液晶显示屏 (LCD)，它可以支持 1024 x 768 LCD 分辨率。

### 特别提示

请勿在LCD屏与键盘之间放置任何东西，例如：铅笔、文件等，这会损坏或刮伤LCD屏。请勿使用有腐蚀性的清洁剂擦拭LCD屏，这会损伤屏幕。

#### 3、Internet Explorer 按钮

使用此按钮可以打开 Internet Explorer。

#### 4、Outlook Express 按钮

使用此按钮可以打开 Microsoft Outlook 来收发邮件。

#### 5、系统状态指示灯面板

此系统状态指示灯面板可以让您时刻了解笔记本电脑的运行状态。



表示笔记本电脑正在访问硬盘驱动器。



表示键盘处于 Num Lock（数字锁定）模式。



表示键盘处于 Caps Lock（大写锁定）模式。在这种模式下，当您按键时可输入大写文字。如果再按一次 Caps Lock 键，此指示灯灭，按键时可输入小写文字。



表示键盘处于 Scroll Lock 模式。一些应用程序在 Scroll Lock 打开时会将信息在屏幕上移动。

## 6、电源按钮

按此按钮1到2秒会打开系统，或者当笔记本电脑处于等待、休眠模式时按此按钮将恢复正常操作。按此按钮4到6秒还将关闭系统。

## 7、触控板

## 8、触控板按钮

这些按钮在触控板的下面，对应于标准鼠标的左右键。

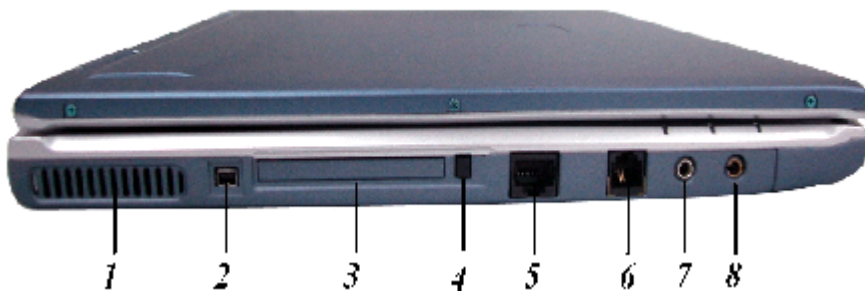
## 9、滚动按钮

使用此按钮可以使滚动条上下滚动。

## 10、内置麦克风

内置的麦克风位于触控板的左边。

## 左侧



## 1. 通风口

## 特别提示

为防止电脑过热，请在电脑工作中确保不要阻塞散热通风孔。

## **2. 1394A**

快速外部总线标准，最高可支持400 Mbps 的数据传输速率（每秒 4亿位）。

## **3. PCMCIA 插槽盖**

打开此盖可以操作 PCMCIA 插槽。

## **4. PCMCIA 插槽按钮**

此计算机具有一个 PCMCIA II 型插槽。

## **5. LAN 端口**

此端口提供了标准 RJ-45 连接，以便与已有网络或通过网络电缆的高速连接（DSL 或者电缆）进行通信。

## **6. 调制解调器端口**

配备无线网卡的机型采用外置Modem卡，请根据需要使用PCMCIA Modem卡，完成您的日常工作。

## **7. 麦克风插孔**

允许接收外部麦克风的单声道输入。使用外部麦克风将使内置麦克风被禁用。

## **8. 声音输出插孔**

可以插入外部扬声器、耳机或者将此插孔连接到声音设备，例如磁带式录音机以录制笔记本电脑的声音输出。

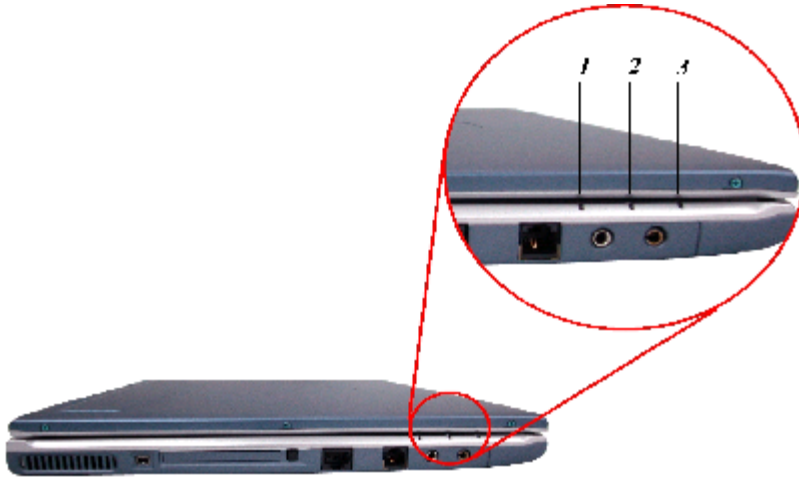
## **LED指示灯**

### **1、电源开**

当笔记本电源打开时此指示灯亮。

### **2、电池充电**

当电池处于充电状态时此指示灯将变为绿色。当电池充足电时此指示灯将熄灭。



### 3、等待、休眠模式

当笔记本电脑进入等待、休眠模式时此指示灯将变亮。

说明：当指示灯1不亮时，表示电源没有打开或系统进入了等待休眠模式。此时，请按开关键将机器打开或唤醒。

右侧



#### 1 □ CD-ROM/DVD-ROM

您的笔记本电脑带有24X（或者更高速度）IDE CD-ROM 或者8X DVD-ROM。

### 特别提示

在系统访问软驱、光驱等介质时，请勿移出介质，否则可能会导致系统崩溃或数据损坏。

## 特别提示

当手动弹出光驱时，请勿使用铅笔等易折断的物品，以免堵住紧急弹出孔。

## 特别提示

请不要在系统工作时拆下硬盘，这会导致数据丢失或损坏。格式化硬盘会删除硬盘上的所有数据，请提前备份。

重要数据，请您务必及时备份，由此引起的数据丢失本公司将不承担责任。

## 2□ DC IN 接口

将 AC 适配器插入此接口。

## 特别提示

为保证您使用机器的安全舒适，请在使用外接电源供电时，保证电源确实接地。如果不准备长时间使用电脑，请将电源插头拔下，以避免短暂电压过量造成系统损坏。

所处之地的电源供应需稳定且不受干扰。若您不清楚当地电器规格，请与您的经销商或所处当地的电力公司洽询。

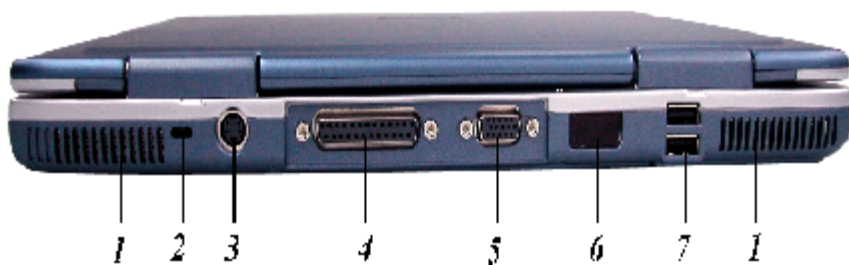
基于安全考虑，电源插头的接地线，请勿随意破坏，若您没有兼容的插座可用，请让具有资格的电工来安装您的计算机适用的插座。

拔电源时，避免直接用拉扯的方式将电线拔出，务必从插头处拔起，以确保安全。

清洁计算机前，切记务必先拔掉电源插头。

请勿拆开电源适配器。

后侧



1、通风口

### 特别提示

为防止电脑过热，请在电脑工作中确保不要阻塞散热通风孔。

2、Kensington 锁

允许您使用特殊的计算机锁来保护您的系统安全。您可以从大多数计算机经销商

那里购买此锁。

### 3、S-Video 端口

允许将S-Video 电视信号与系统相连。

### 4、并口

此端口允许您使用 25 针双向D 型电缆（针型）来连接并行打印机或者绘图仪。

### 5、外部 CRT 端口

此端口允许您使用 15 针 D 型电缆（针型）将外部显示器连接到您的笔记本电脑。

### 6、红外数据端口

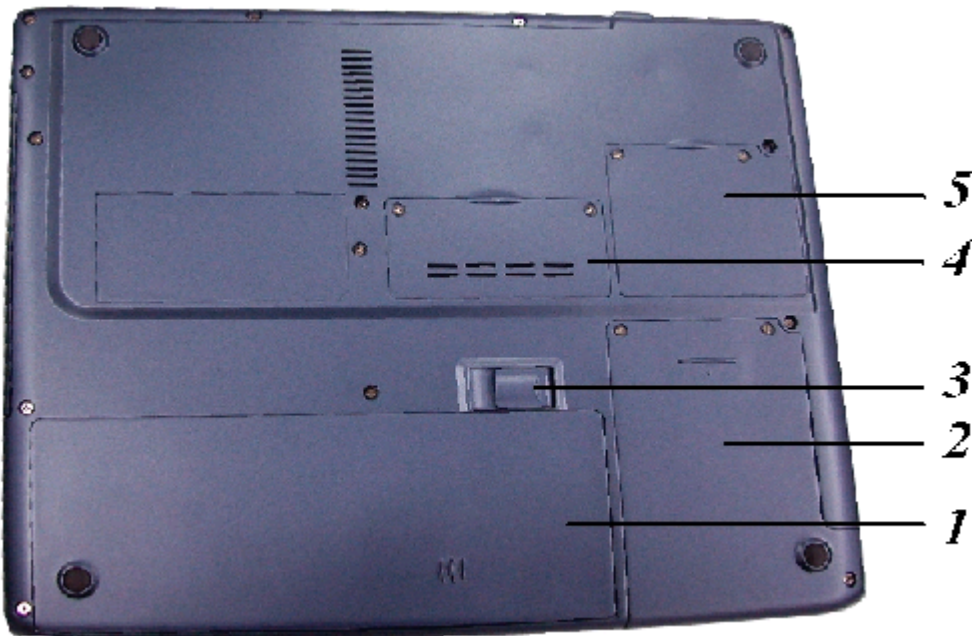
您可以使用此端口将大量数据快速传送到同样配置了红外端口的其它设备（笔记本电脑、打印机等）。

### 7、USB 端口

您的计算机具有两个通用串行总线 (USB) 端口。USB 应用了最新的即插即用技术。

它将最终替代计算机对于外部键盘、串口和并口（打印机）这些接口的需要。

## 底部面板



### 1、电池



您的笔记本电脑附带了电池模块。

## 特别提示

本电池只能用于本笔记本电脑。

如果更换不适当的电池种类可能会有爆炸的危险。只可使用相同型号的原厂电池或经原厂推荐认可同等级的电池种类进行替换。

请勿拆解电池。

请勿将电池暴露于火焰或水中。

为了防止火灾、燃烧或电池的损坏，请勿让电池的两极处碰到金属物品。

处理损坏或漏液的电池时请特别小心。如果您不小心触碰到电池液，请赶快用肥皂及水冲洗。如果接触到眼睛，请用水冲洗眼睛15分钟，并尽快去医院治疗。

如果环境温度较高，请勿充电。

存放时，请勿将电池暴露于高温下。

## 2、硬盘

您的电脑包括一个2.5 英寸IDE 硬盘（9.5mm 高）。此笔记本电脑的 BIOS 会自动检测 IDE 驱动器类型。

## 3、电池卡锁

抬起此卡锁可以从电池盒中取出电池。

## 4、内存扩展口

此插槽可以用来进行扩展以升级机器的内存。

## **5、Mini PCI 扩展口**

此插槽可以用来进行扩展以升级机器的功能，如：调制解调器。

### **特别提示**

请勿将任何重物放置于笔记本电脑上。这样会导致显示屏的损坏。

### **特别提示**

本产品只能由方正科技授权服务人员进行拆装，请您保证封条完整，否则可能会影响您享受保修或“三包”服务。

注：请您在连接打印机、显示器、电视等非即插即用设备时，将这些设备关机后再连接到笔记本电脑上，或者将笔记本电脑关机后再与这些设备相连，连接好后再重新开机。带电插拔可能会永久损坏您的笔记本电脑或这些贵重设备。

## 第二章 开始使用

### 连接电源

#### 连接适配器

本笔记本电脑随附1个适配器，这个适配器可以连接电源插座以提供计算机所需要的电源，并可让计算机的电池充满电。这个适配器的输入范围从100伏特到240伏特。

适配器的电源线必须连接到已接地的三孔AC电源插座。请按照以下步骤，将计算机连接到外接电源：

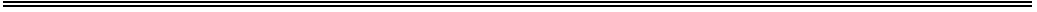
- 1、将适配器的连接头插入计算机背面的DC-IN 连接头。
- 2、将电源线连接到适配器，然后再连接到电源插座。



---

**注意事项：** 本笔记本电脑会随附1个专用的适配器。不可使用不同的适配器来供应计算机和其它电器的电源。

---



**注意事项：**当硬盘或软盘正在使用时，HDD状态图标亮起时，千万不可关机或者重新开机，否则会失去或者破坏计算机的资料。关闭笔记本电脑之后，一定要等5秒钟以上才能重新开机，快速开关笔记本电脑的电源，可能会损坏笔记本电脑的电路。

---

---

## 开启笔记本电脑

按下电源按钮就可以开启笔记本电脑。若要开启笔记本电脑，请按住电源按钮1到2秒，然后放开，此时计算机会自动执行开机自我测试(POST)。

完成开机自我测试之后，计算机会将硬盘的操作系统(OS)读入计算机的内存(这通常归属于“激活”计算机)。如果已安装操作系统，计算机就会自动激活操作系统。

若要关闭笔记本电脑，请先储存所有资料并关闭所有的应用程序，然后按一下**开始**，接着按一下**关机**，然后选择**关闭这台计算机**，最后按一下“**确定**”或者按住电源按钮4到6秒。

## 使用电池操作计算机

本笔记本电脑随附1组可充电的电池。

---

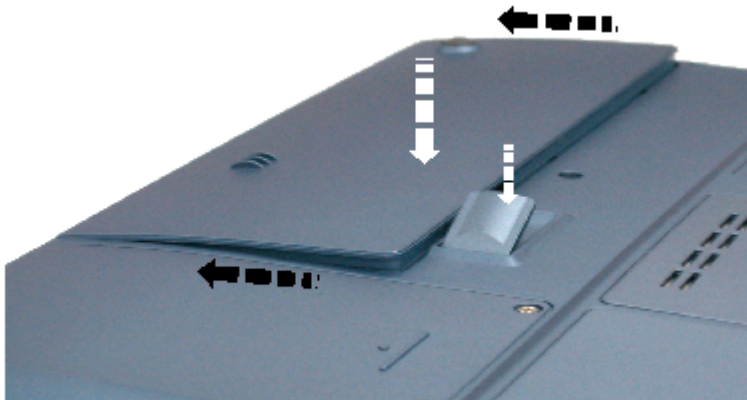
只能使用授权维修站认可的电池。所有的电池并非相同，所以不应该相同的处理。使用错误的电池可能会造成计算机严重损坏，而且您本身也可能因为吸入电池放出的有毒物质而受伤。

---

## 插入或移出电池

当您拆开笔记本电脑的包装时，电池应该已经插在笔记本电脑内。如果电池没有插在笔记本电脑内，请按照以下步骤将电池插入：

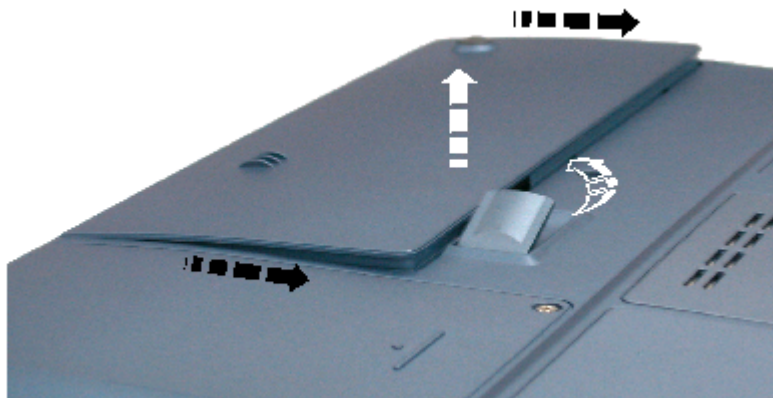
- 1、请翻转笔记本电脑，并将计算机的正面朝向您，然后把计算机放在坚固平坦的表面上。
- 2、将电池倾斜1个角度，然后插入电池槽。电池的前缘应该要滑入系统外壳的凹槽。



3、缓慢地将电池放入槽内并且将电池推到紧密地卡在槽内为止。

若要移出电池：

- 1、请先将笔记本电脑关机并且把适配器拔开。接着关上LCD面板并把计算机翻转，然后将计算机放在坚固平坦的表面上。
- 2、拉起解除卡扣，使得电池从电池槽内松脱。此时可以在某个角度下将电池缓慢的拉出电池槽。



3、用手指握住电池然后将它拉出电池槽。

## 电池充电

在计算机与适配器以及外接电源连接的任何时间，计算机都会自动进行已安装电池的充电。

## 第三章 使用笔记本电脑

### LCD屏幕的显示

利用以下按键的组合可以调整LCD屏幕的显示。

| 按键           | 功能   |
|--------------|--|
| [Fn] + [F7]  | 降低明亮度。   |
| [Fn] + [F8]  | 增加明亮度。   |
| [Fn] + [F10] | 利用这个按键的组合可以放大影像屏幕或者重新设定回最初的尺寸。（此功能在进入系统前有效）        |
| [Fn] + [F12] | 这个按键的组合会在LCD显示器和外接CRT之间切换显示或者同时在LCD显示器和外接CRT屏幕上显示。 |

### LCD的保养

LCD屏幕是一个需要小心处理的精密装置。请注意以下的警告事项：

当您不使用笔记本电脑时，请务必将LCD屏幕关上以避免灰尘。

不要把手或者尖锐的物品直接放在LCD屏幕的表面，更不要将清洁剂直接喷在屏幕表面。

当您关上笔记本电脑时，不可在计算机上方放置物品或者压计算机外壳，否则可能会造成LCD破裂。

### 外接CRT显示器

您可以经由15针脚的CRT连接器将计算机与外接屏幕连接。以下三种组合方式都可以使用：

只使用LCD屏幕

只使用CRT 监视器

LCD 屏幕和CRT 监视器同时使用

只使用TV屏幕

TV 屏幕和CRT 监视器同时使用

按下按键组合**[Fn] + [F12]**可以在这五种显示组合方式之间切换。

## 笔记本电脑键盘介绍

同时按下[Fn] + [NumLk]键可以激活数字键盘。如果连接外接键盘时，按下笔记本电脑的NumLock 键或者外接键盘的NumLock 键都能够同时激活/停止键盘的数字键功能。

若要停止笔记本电脑的数字键盘功能而维持外接键盘的数字键功能，则请使用笔记本电脑键盘上的[Fn] + [NumLk]键。



## 笔记本电脑快捷键的控制Hot Key Controls

| 按键                  | 功能   |
|---------------------|--|
| 电源按钮                | 按下此按钮一次，可打开计算机或者恢复等待、休眠模式。<br>按住此按钮4秒以上会关闭系统。                                |
| Internet Explorer按钮 | 开启Internet Explorer浏览器的快捷键。  |
| 电子邮件                | 开启电子邮件阅读程序的快捷键。  |
| [Fn] + [F2]         | 此按键组合能够打开/关闭声音。  |
| [Fn] + [F3]         | 降低喇叭音量。  |
| [Fn] + [F4]         | 提高喇叭音量。  |
| [Fn] + [F7]         | 降低明亮度。   |
| [Fn] + [F8]         | 提高明亮度。   |
| [Fn] + [F10]        | 利用这个按键的组合可以放大影像屏幕或者重新设定回最初的尺寸。（此功能在进入系统前有效）                                  |
| [Fn] + [F12]        | 这个按键的组合会在LCD显示器, 只使用CRT监视器, LCD 屏幕和CRT 监视器同时使, 只使用TV屏幕或者同时在TV显示器和外接CRT屏幕上显示。 |

## 触控面板



触控面板位于键盘下方。您可以使用触控面板来移动光标。您也可以把触控面板底下两个按钮当作鼠标左键和右键使用。



## 触控面板的注意事项

触控面板是一个压感装置。请注意以下的注意事项。

确保触控面板不会接触到污物、液体和油脂。

如果手指不干净，千万不可接触到触控面板。

不可在触控面板或触控面板钮上放置重物。

## CD-ROM/DVD-ROM

### 播放光盘

若要播放光盘片，请按照以下的步骤进行：

- 1、按下光驱门的CD-ROM/DVD-ROM退出按钮。缓慢地将托盘完全拉出。
- 2、小心地握住CD-ROM/DVD-ROM光盘片边缘并把它拿起，请将光滑的一面（有数据的一面）向下。小心地将CD-ROM/DVD-ROM光盘片放在托盘上并且缓慢地将CD-ROM/DVD-ROM光盘片推入直到它卡在中央环上为止。
- 3、将托盘推入光驱内。

若要移出光盘片，请按照以下步骤进行：

- 1、检查LED显示器并确定计算机没有正在使用CD-ROM/DVD-ROM装置。
- 2、按下退出按钮并把拖盘完全拉出。
- 3、握住光盘片边缘，小心地将它拿起-按下中央环就可将CD-ROM/DVD-ROM光盘片取出托盘。

---

不要将其它物质放入光盘片托盘。如果您觉得光盘片托盘难以退出，请准备1个针或细金属棒，并把它插入位于正面面板右侧的紧急退出孔。这个光盘片托盘应该会立刻退出。当笔记本电脑关机时，您也可以使用这个程序将光盘片从装置中取出。

---

## 特别提示

当手动弹出光驱时，请勿使用铅笔等易折断的物品，以免堵住紧急弹出孔。

## PCMCIA卡与扩充插槽

本笔记本电脑备有一个PCMCIA扩充槽，专门当作Type II卡的接口使用。

### 插入PCMCIA卡

插入PC卡时，计算机在发出高音调声响之后会发出一个中音调声响。移出PC卡时，计算机在发出中音调声响之后会发出一个高音调声响。

按照以下步骤插入PCMCIA卡：

- 1、将PCMCIA卡有箭头侧提高，并把连接器那一端朝向插槽。
- 2、将卡的连接器对准插槽，然后小心地将它滑入插槽内直到它定位为止。系统会发出哔一声表示它已经侦测到PC卡。

---

当您插入Type II的PC卡时，在退出PC卡之前，请先确定连接器已经插入插槽，并确定系统不是正在使用PC卡。

---

## 省电模式

本章节包含笔记本电脑电源系统的信息，内容包括适配器、电池系统、电池的充电以及如何节省电池用量。

电源系统是由适配器与电池系统所组成。适配器将电源插座的交流电转换成计算机所需要的直流电。

## 电池系统

充满电量的电池可运转的时间依照计算机的系统状况以及执行的应用程序而定。不过使用电源管理功能可以延长电池的使用时间。

有关窗口电池图标的描述和说明，请看本章节后面的电池状态章节。当系统是关机状态时，大约需要3个小时充电。

## 电池低电量表示

当电池达到“低电量”状态时，大约只能够再使用10 ~ 15分钟。

您每隔1.5秒就会听到哔的一声来警告您“低电量”状态。当电池电量达到“超低电量”状态时，哔声会急促发出。

此时电池的电量只能再使用1~2分钟，您必须立刻储存资料或者连接适配器，否则您可能会失去您的资料。

| 声音          | 意义  |
|-------------|---|
| 持续每隔1.5秒哔一声 | <b>低电量:</b> 表示只剩下7到10分钟的电量。                       |
| 急促哔声        | <b>超低电量:</b> 表示只剩下1到2分钟的电量。请储存您的资料并关闭计算机，或者连接适配器。 |

当电池只能再使用1分钟时，笔记本电脑会暂停硬盘的运转并且自动关机。您应该连接适配器并重新开始您的工作。

## 时钟专用的小型电池

本计算机内建1组电池，可以在关机时提供系统电量以维持某些系统信息的运作。如果笔记本电脑长期不用，电池的电量将会耗尽，而且也会失去系统的资料。

---

---

**注意事项：** 如果更换不正确的电池，可能会有爆炸的危险。只能使用相同的电池或者制造商建议的同类型电池替换。依照制造商的指示处置使用过的电池。开机时千万不可移开电池，否则在系统失去电源的同时，您可能也会失去资料。

---

---

## 重新设定系统

在安装应用软件之后，可能会要求您重新开机以加载变更的操作环境。若要重新设定系统或者“**重新开机**”。请同时按下[Ctrl] + [Alt] + [Delete]键。这就是所谓的“**热开机**”。这个按键的组合在您遭遇硬件或软件问题而当机时，可以用来当作“**软件**”的重新开机。

如果这个按键的组合仍然无法关闭计算机，您可以使用笔记本电脑的电源按钮来重新激活笔记本电脑。当笔记本电脑因为某些因素当机时，请按下电源按钮关机。

## 音效

## 多媒体音响系统

本笔记本电脑备有两个内建的立体喇叭、1个麦克风以及外接音响组件的声音输入端口。 外接的麦克风可以连接到麦克风插座。外接喇叭或耳机也可以连接到笔记本电脑的声音输出插座。

外接的音响装置也可以连接到Line插座。本笔记本电脑的多媒体音响功能包括以下功能：

与支持窗口软件的音响系统兼容。

全双工操作。

降低噪音和失真的动态过滤。

16位的数字音效。

内建麦克风，方便录音。

两个内建立体喇叭。

经由笔记本电脑的内建麦克风或者外接来源，就可进行数字录音。

## 音量控制

本笔记本电脑具有音量控制键：按下**[Fn] + [F3]** 按键组合可降低输出音量，按下**[Fn] + [F4]** 按键组合可增加输出音量。

## 音响软件

本笔记本电脑具有1个完整的音响系统软件，经由内建喇叭或者连接到系统连接端口的的外接喇叭，给您高品质的音效。

## 录音

本笔记本电脑可以让您使用连接到计算机后面麦克风插座的麦克风录音，并将它储存成档案。关于使用各种录音组件的信息，请看操作系统的协助与支持中心。

---

若要得到高品质的音效，请按一下屏幕右下角的"媒体控制"，然后按一下媒体控制窗口的"高级"卷标，接着选取"支持麦克风"选项。

---

## 外接喇叭和麦克风

音响系统可以提供外接喇叭高品质的声音，并且可以从外接麦克风或外接声源接收与处理声音。

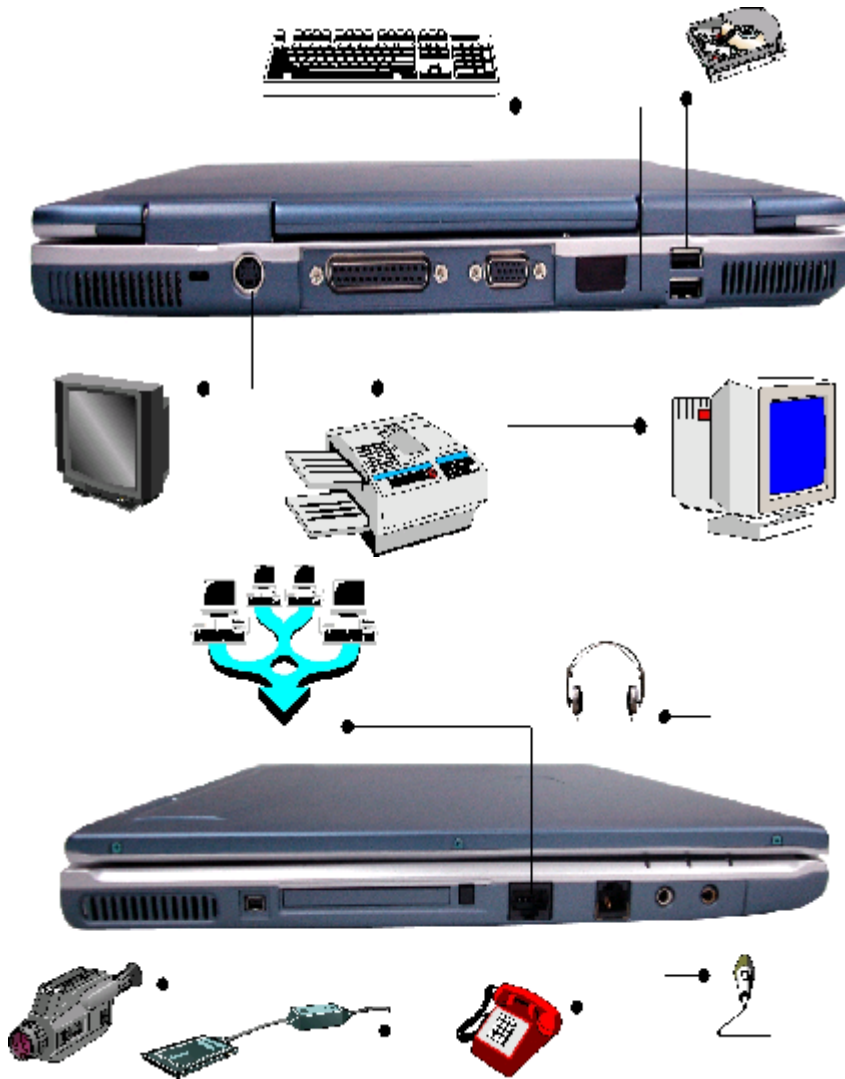
## 连接接口设备

若要扩充笔记本电脑的功能，您可以将外接装置连接到笔记本电脑。例如：您可能

想要将鼠标、调制解调器或打印机连接到笔记本电脑。

本笔记本电脑备有数个接口连接端口，包括增强的并行端口(打印机连接端口)、USB连接端口。它们提供接口设备连接到计算机的媒介。

如下所示将接口设备连接到计算机的接口连接端口：



# 第四章 BIOS设置

## 介绍

BIOS（基本输入输出系统）设置程序是一个应用程序，您可以使用它来修改系统配置，使系统反映安装的硬件，或者改变系统性能。当笔记本电脑返回启动程序后，系统配置的值就被保存在 CMOS 中。

## 进入BIOS设置程序

要进入 BIOS 设置程序，在笔记本电脑运行完 POST 以后按Del 键。

### Item Specific Help（项目帮助）

在设置画面的右边有一个标记 Item Specific Help（项目帮助）的区域。此区域会列出您正在编辑的项目有关的信息。

### 菜单栏

在屏幕的顶端显示包含以下选项的菜单栏：

主菜单- 使用本菜单以进行基本的系统状态的改变。

高级菜单- 使用本菜单以进行系统高级功能的设定。

安全- 使用本菜单以设定密码，该密码可以进行开机和控制进入BIOS 设定菜单中。

开机- 使用本菜单以选定引导笔记本电脑的系统装置顺序。

离开- 使用本菜单以离开现有的菜单，或指定如何离开设定程序。

使用菜单栏的选项时，按下键盘上的左右键，直到显示所需要的项目呈高亮显示为止。

### 图标条

在设置屏幕的底部有一个图标条。图标条中的键允许您设置菜单

下表中列出了图标条中的各种键和它们相应的功能。

| 图标键 | 更改键     | 功能                        |
|-----|---------|---------------------------|
| F1  | Alt + H | 显示一般的帮助窗口，可以从BIOS的任何地方进入。 |
| Esc | Alt + X | 跳到离开的菜单，或从子菜单回到主菜单中。      |
| ←   |         | 向左进行项目的选择。                |
| →   |         | 向右进行项目的选择。                |

|               |           |                      |
|---------------|-----------|----------------------|
| ↑ or ↓        | 键盘上的箭头键   | 在区域间向上和向下移动光标。       |
| Tab           | Enter     | 光标移动到区域中的下一列。        |
| Minus key (-) | F5        | 向后卷动经过反白区域中的数值。      |
| Plus key (+)  | F6, Space | 向前卷动经过反白区域中的数值。      |
| Home          | PgUp      | 将光标移动到区域中的窗口顶端。      |
| End           | PgDn      | 将光标移动到区域中的窗口底部。      |
| F9            |           | 将现有菜单的参数，设定为默认值。     |
| F10           |           | 储存和离开                |
| Enter         |           | 进行子菜单的选择，或显示选项区域的范围。 |

### 激活菜单：

要注意到向右的光标符号 ►，出现在某一特定区域的左方。本光标显示可以功能此区域，激活子选单。子选单包括区域参数中的外加加选项功能。

要进入子选单时，只要将光标移动到反白的区域，然后按下[Enter]键。使用[Esc]键回到主选单。

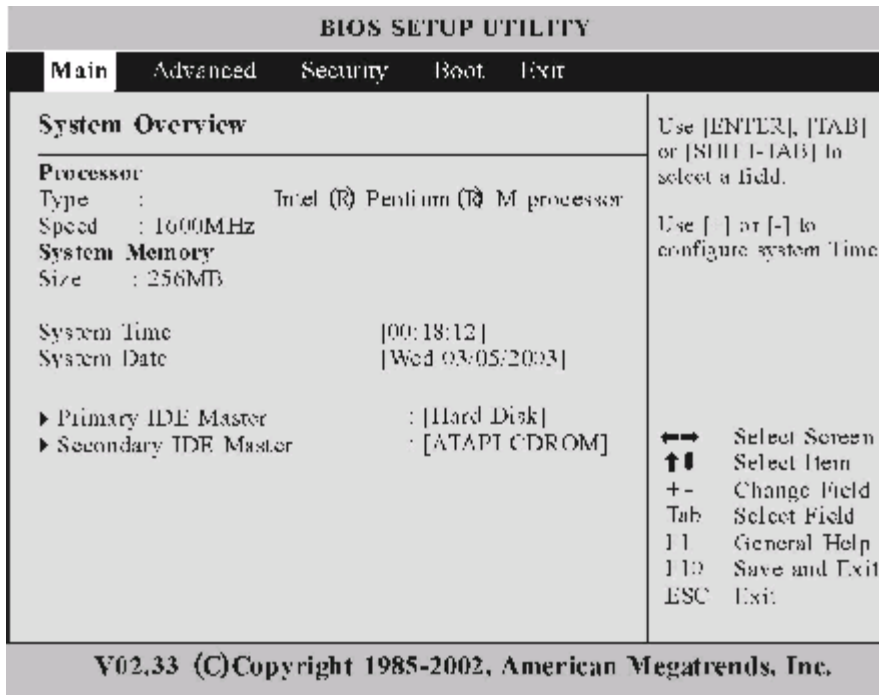
### 一般帮助：

除了特定帮助项目的窗口外，BIOS 设定程序也提供一般的帮助选项屏幕，可以从任何菜单中，按下 [F1] 或[Alt] + [H]键获得帮助提示。

使用[PgUp]和[PgDn]键，或向上和向下键(↑↓)进行整个帮助文件内容的卷动。按下“Home”键以显示第一页，按下“End”键到最后一页。要离开帮助窗口时，按下[Enter]或[Esc]键。

### 主菜单

当进入设置程序后，出现以下画面：



### 系统时间

将你的系统设定到你所指定的时间，格式为小时、分钟、秒钟。使用 [Tab] 或 [Shift] + [Tab]键在小时、分钟、和秒钟字段中移动。

### 系统日期

将你的系统设定到你所指定的日期(通常为现在的日期)，格式为月、日、年。使用 [Tab] 或 [Shift] + [Tab]键在月、日、和年的字段中移动。

### 主IDE控制器：

该区域用于对装于系统中的IDE硬盘进行设置，将光标移动到IDE控制器，设定为0的主磁盘区域的选项中：

此时按下[Enter] 键，将显示主磁盘区的子菜单：



**BIOS SETUP UTILITY**

**Main**

|                               |                     |  |
|-------------------------------|---------------------|--|
| <b>Primary IDE Master</b>     |                     | Select the type of device connected to the system. |
| Device                        | : Hard Disk         |  |
| Vendor                        | : IC25N030AT CS04-0 |  |
| Size                          | : 30.0GB            |  |
| LBA Mode                      | : Supported         |  |
| Block Mode                    | : 16S sectors       |  |
| PIC Mode                      | : 4                 |  |
| Async DMA                     | : MultiWord DMA-2   |  |
| Ultra DMA                     | : Ultra DMA-5       |  |
| S.M.A.R.T.                    | : Supported         |  |
| Type                          | [Auto]              | ←→ Select Screen                                   |
| LBA/Large Mode                | [Auto]              | ↑↓ Select Item                                     |
| Block (Multi-Sector Transfer) | [Auto]              | + - Change Field                                   |
| PIC Mode                      | [Auto]              | Tab Select Field                                   |
| DMA Mode                      | [Auto]              | F1 General Help                                    |
| S.M.A.R.T.                    | [Auto]              | F10 Save and Exit                                  |
| 32Bit Data Transfer           | [Disabled]          | ESC Exit   |

**V02.33 (C) Copyright 1985-2002, American Megatrends, Inc.**

**注意事项：** 设定之前请确定其正确性，错误的设定可能造成你的系统无法辨认已经安装的硬盘。

**次IDE控制器：**

**BIOS SETUP UTILITY**

**Main**

|                             |                       |  |
|-----------------------------|-----------------------|--|
| <b>Secondary IDE Master</b> |                       | Select the type of device connected to the system. |
| Device                      | : ATAPI CDROM         |  |
| Vendor                      | : QSI DVD-ROM SDR-081 |  |
| LBA Mode                    | : Supported           |  |
| PIC Mode                    | : 4                   |  |
| Async DMA                   | : MultiWord DMA-2     |  |
| Ultra DMA                   | : Ultra DMA-5         |  |
| Type                        | [Auto]                | ←→ Select Screen                                   |
| PIC Mode                    | [Auto]                | ↑↓ Select Item                                     |
| DMA Mode                    | [Auto]                | + - Change Field                                   |
|                             |                       | Tab Select Field                                   |
|                             |                       | F1 General Help                                    |
|                             |                       | F10 Save and Exit                                  |
|                             |                       | ESC Exit   |

**V02.33 (C) Copyright 1985-2002, American Megatrends, Inc.**

## 高级菜单

从菜单列中选择 *高级菜单* 的项目，以显示高级菜单

## 输入输出设置

使用本设定功能，对超输入输出芯片组进行设置。

### 快速开机

让BIOS在开机时，跳过某些测试，可以减少系统开机所需的时间。

此设置为：激活或关闭(默认值)

### 安静开机

关闭：显示正常的POST 信息。激活：显示OEM图标而非 POST的信息。

此设置为：关闭 (默认值) 或激活

## PS/2 鼠标支持

使用本设定以选择PS/2 鼠标的支持功能。

此设置为：关闭或激活(默认值)

## 本机 USB 支持

激活支持本机USB的功能。 如未接有USB装置时，则进行自动支持本机USB的功能。

此设置为：关闭、激活(默认值) 或自动功能

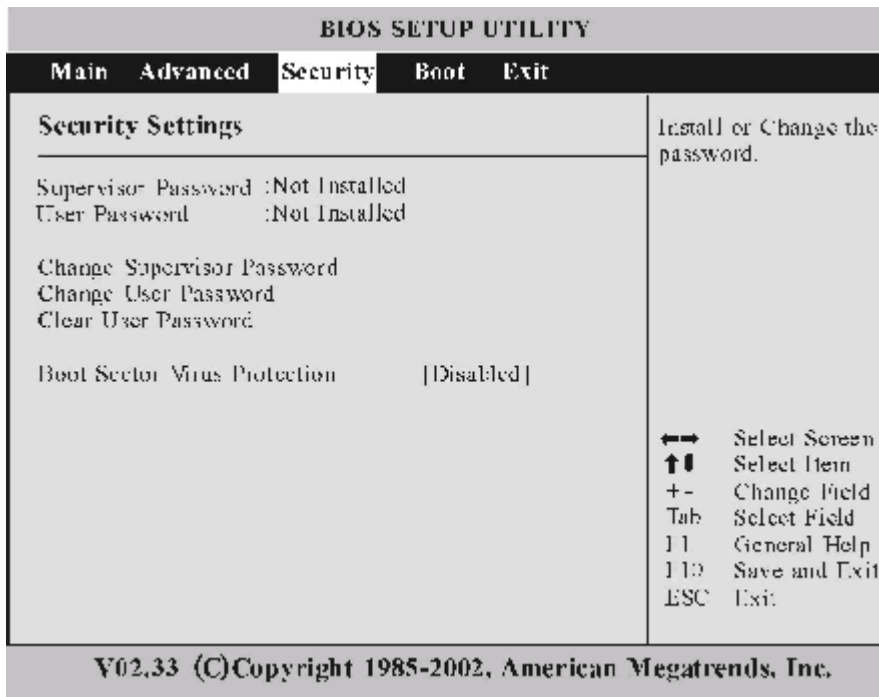
## 背光开关控制

当激活后没有动作时，将关闭LCD的背光功能。

此设置为：关闭或激活(默认值)

## 安全

笔记本电脑的高级系统的安全性，可以设定密码，以保护防止未经授权进入系统资源、资料和BIOS 设定程序中。



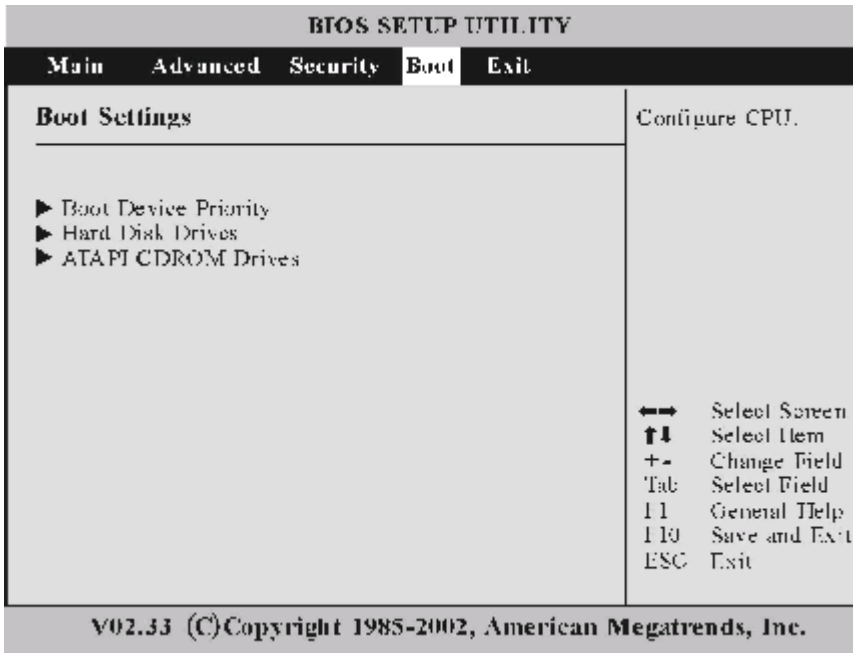
### 特别提示

如果您设置了密码，请千万不要忘记，否则可能导致不能开机。如果忘记了密码，请与供应商或授权维修站联系，但这可能会损坏您的所有数据。

### 开机菜单

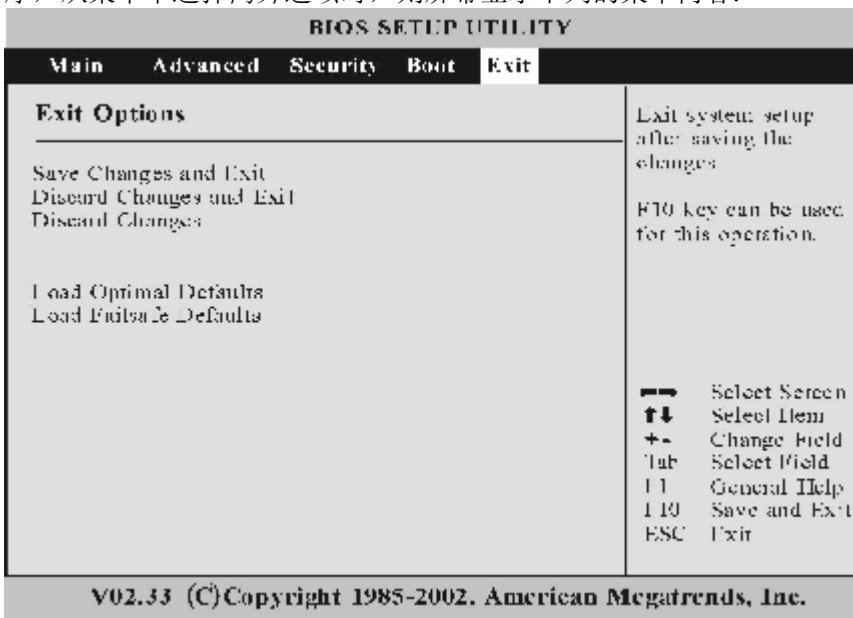
开机菜单可以让用户指定笔记本电脑开机时，进行装置检查的次序，可以对系统的开机方式进行设置。

要进行改变时，从菜单列中选择开机选项，屏幕将出现下列的项目：



## 离开菜单

一旦在设定程序中，选择完所有的选项设定后，应该储存更改值，而且离开设定程序，从菜单中选择离开选项时，则屏幕显示下列的菜单内容：





## 第五章 安装驱动程序

安装驱动程序有两种独立的方式：AutoRun installation 和 Manual installation。

### AutoRun Installation（自动运行安装）

按照 CD-ROM 上的指导步骤，通过选择“Driver Installation”主题来执行“AutoRun”程序。

在运行“AutoRun”安装之前，请参照“Manual Installation”的过程以获取详细的信息。



#### 注意事项：

当您在 Windows 2000 上执行自动安装而遇到此信息时，请执行下列步骤：按一下 [开始] – [设定] – [控制面版] – [系统] – [进阶] 索引卷标 – [效能] 索引卷标 – [变更] 索引卷标 – 将虚拟内存设定降为 200MB。

---

### 安装Win2K/XP的 AGP驱动程序

若要安装 AGP 驱动程序，您必须先删除目前安装的驱动程序。

- 1、将驱动程序光盘片插入您的CD-ROM/DVD-ROM光驱内。
- 2、单击 [开始]，然后选择[运行]。
- 3、输入下列指令： D:\Driver\AGP\setup.exe (如果 D 盘不是您的 CD-ROM/DVD-ROM 磁盘驱动器，请以正确的磁盘驱动器代号替代 D 字符)。
- 4、运行安装向导。
- 5、遵循安装向导屏幕上的指示完成安装。
- 6、重新开机。

### 安装Win2K/XP的 VGA显示驱动程序

- 1、将驱动程序光盘插入您的 CD-ROM/DVD-ROM 光驱中。
- 2、单击“开始”并选择“运行”。

- 3、输入下列指令：D:\Driver\VGA\Setup.exe (如果 D 盘不是您的 CD-ROM/DVD-ROM 磁盘驱动器，请以正确的磁盘驱动器代号替代 D 字符)。
- 4、运行安装向导。
- 5、遵循向导屏幕上的指示完成安装。
- 6、重新开机。

### **安装Win2K/XP声卡驱动程序**

要安装声卡驱动程序，您首先必须删除当前安装的声卡驱动程序。

- 1、将 CD-ROM 驱动程序盘插入 CD-ROM 驱动器。
- 2、单击“开始”并选择“运行”。
- 3、输入以下信息：D:\Driver\Audio\Setup.exe (如果 D 盘不是 CD-ROM/DVD-ROM 驱动器，则输入正确的盘符代替 D)。
- 4、运行“安装向导”。
- 5、根据向导的屏幕提示完成安装。
- 6、重新启动系统。

### **安装Win2K/XP 红外驱动程序**

要安装红外驱动程序，您首先必须删除当前安装的红外驱动程序。

- 1、将 CD-ROM 驱动程序盘插入 CD-ROM 驱动器。
- 2、单击“开始”并选择“运行”。
- 3、输入以下信息：D:\Driver\IR\Setup.exe (如果 D 不是 CD-ROM/DVD-ROM 驱动器，则输入正确的盘符代替 D)。
- 4、运行“安装向导”。
- 5、根据向导的屏幕提示完成安装。
- 6、重新启动系统。

### **安装Win2K/XP 网卡驱动程序**

要安装 LAN 驱动程序，您首先必须删除当前安装的网卡驱动程序。

- 1、将 CD-ROM 驱动程序盘插入 CD-ROM 驱动器。
- 2、单击“开始”并选择“运行”。
- 3、输入以下信息：D:\Driver\LAN\Setup.exe (如果 D 不是 CD-ROM/DVD-ROM 驱

动器，则输入正确的盘符代替 D)。

- 4、运行“安装向导”。
- 5、根据向导的屏幕提示完成安装。
- 6、重新启动系统。

## 安装Win2K/XP 触控板驱动程序

要安装触控板驱动程序，您首先必须删除当前安装的触控板驱动程序。

- 1、将 CD-ROM 驱动程序盘插入 CD-ROM 驱动器。
- 2、单击“开始”并选择“运行”。
- 3、输入以下信息：  
D:\Driver\Touchpad\Win2K&XP\Setup.exe 或  
D:\Driver\Touchpad\Win98&ME\Setup.exe （请根据实际操作系统选择正确的路径名。如果 D 不是 CD-ROM/DVD-ROM 驱动器，则输入正确的盘符代替 D）。
- 4、运行“安装向导”。
- 5、根据向导的屏幕提示完成安装。
- 6、重新启动系统。

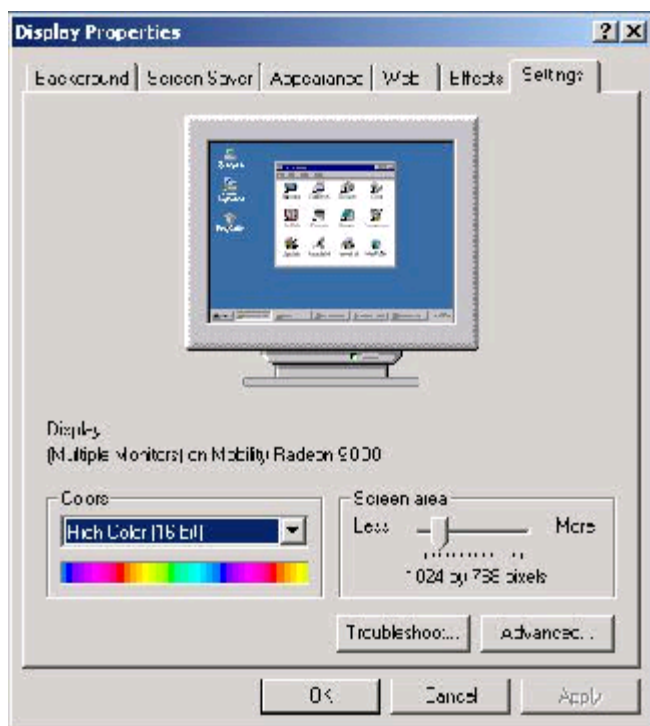
## 无线局域网络驱动程序

1. 从 [开始] 按一下 [我的电脑] 图标，然后再按 [查看系统信息]。
2. 在 [系统属性] 对话框窗口上，按一下 [硬件] 卷标。
3. 按一下 [设备管理器] 按钮。
4. 按二下 [其它设备]，再按二下 [网络控制器]，然后按 [驱动程序] 卷标。
5. 按一下 [更新驱动程序] 选项，然后选取 [从列表或指定位置安装 (高级)] 选项，再按 [下一步]。
6. 选取 [在搜索中包括这个位置] 项目，然后按一下 [浏览] 按钮，并指明光驱中的指定位置：G:\Driver\MiniPC\INTEL\PROW7100\WINXP 以继续执行安装。

## VGA公用程序

在您重新启动 Windows 之后，请开启 [控制面板] 然后按二下 [显示] 图标。从 [显示属性] 窗口中选取 [设置] 卷标，然后按一下 [高级] 卷标进入 [多监视器及 MOBILITY RADEON 9000 属性] 窗口。

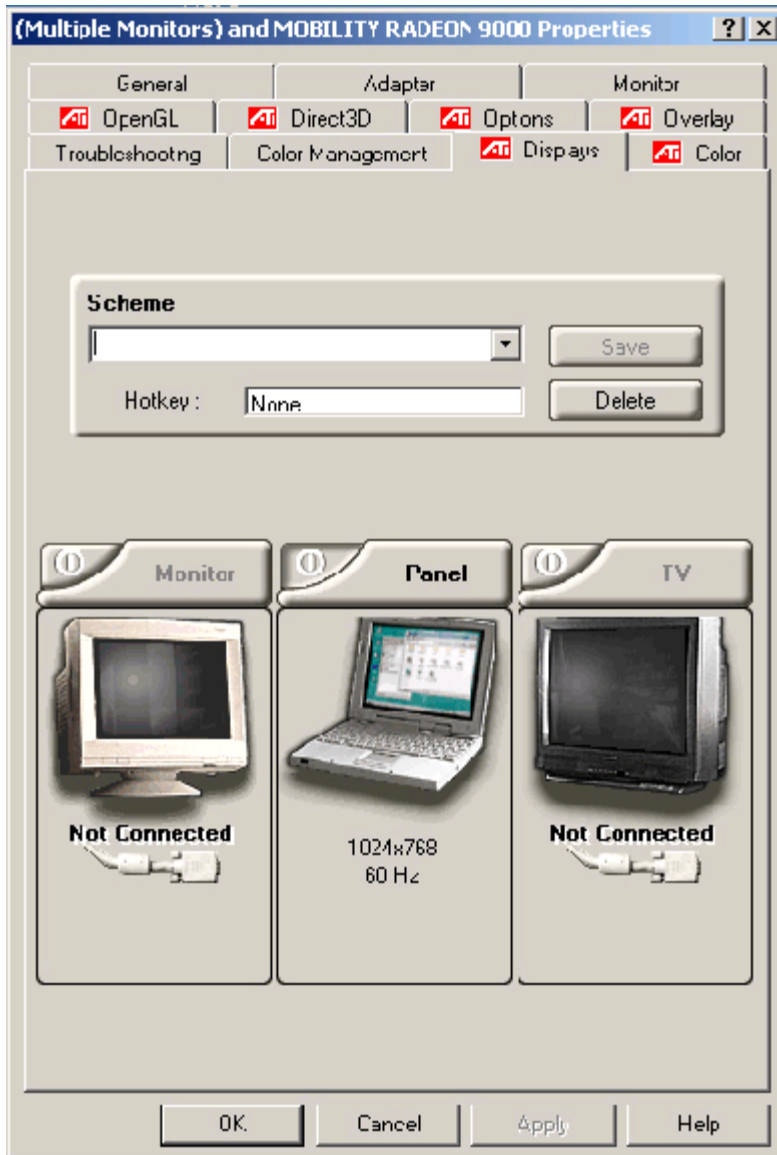




您会发现在 [显示属性] 窗口中出现六个新的项目：ATI Displays、ATI color、ATI OpenGL、ATI Direct 3D、ATI Overlay 和 ATI Options。

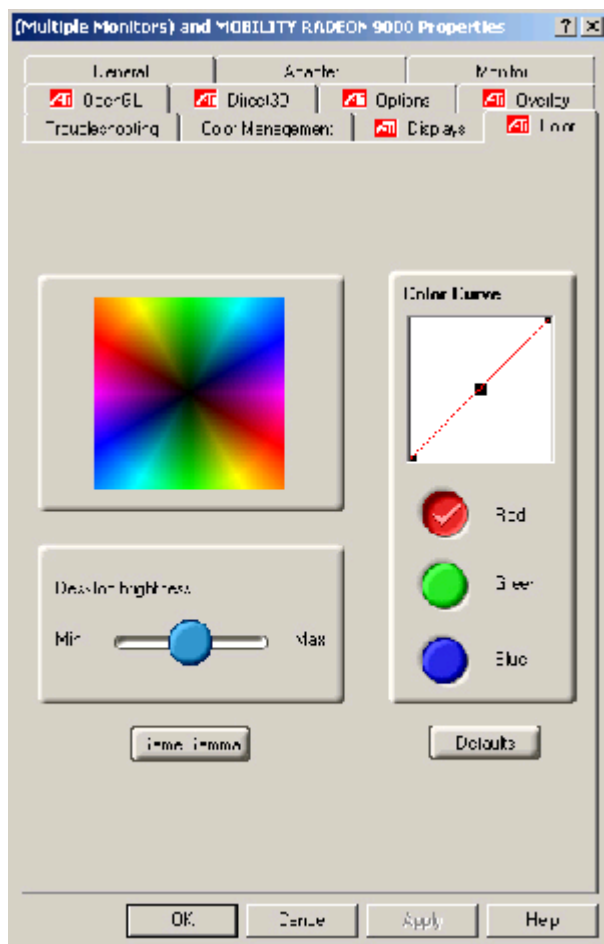
## ATI Display

有了 ATI Display，您可以同时连接三种显示器至笔记本电脑上。当您在笔记本电脑屏幕上检查电子邮件时，可以观赏外部电视拨放的 DVD 电影；或是在数字平面面板上制作演示文稿时，也可使用 CRT 监视器浏览网络。这些功能完全由您选择。



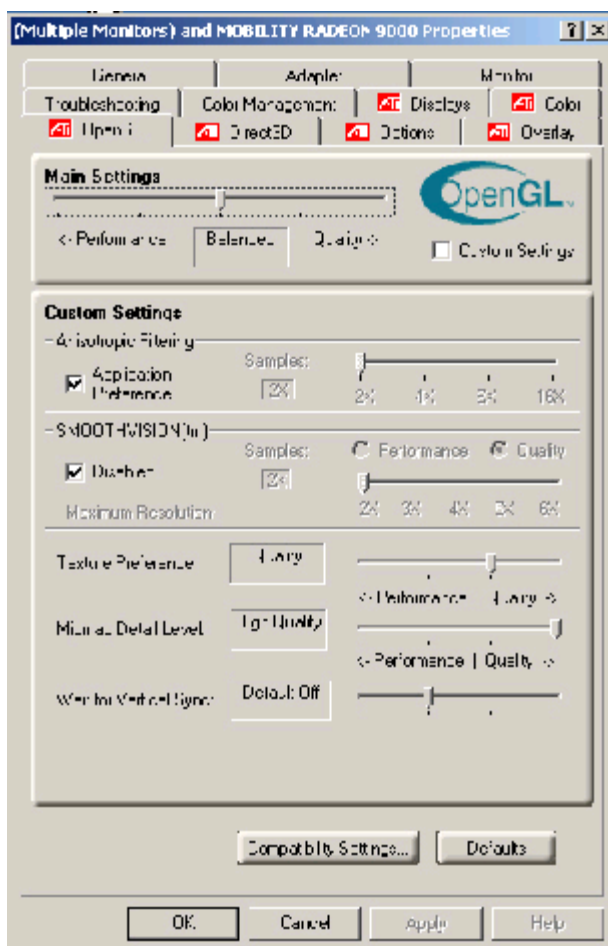
## ATI Color

可以让您调整屏幕显示的适当分辨率。



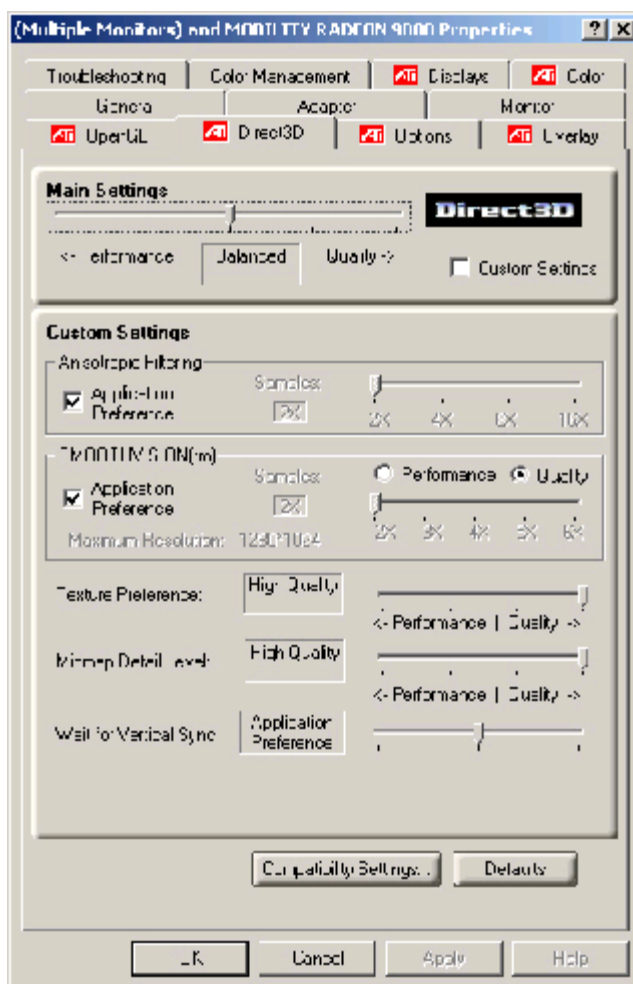
## ATI OpenGL

可以执行最新和最华丽的 OpenGL 架构游戏，就如同 CAD/Design 的程序一样。



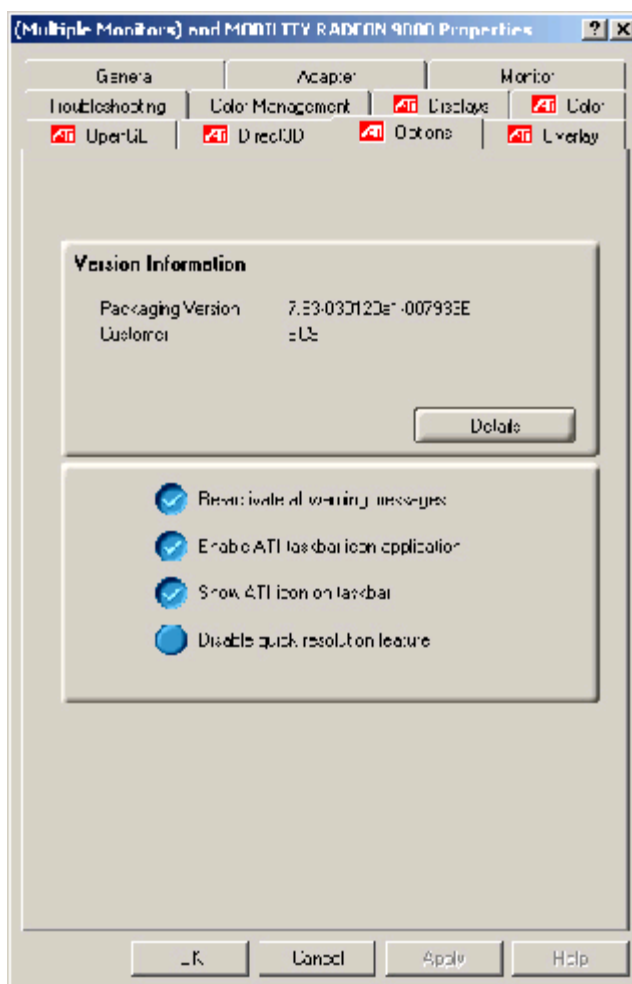
## ATI Direct 3D

可以处理与显示3D立体影像对象的 API。

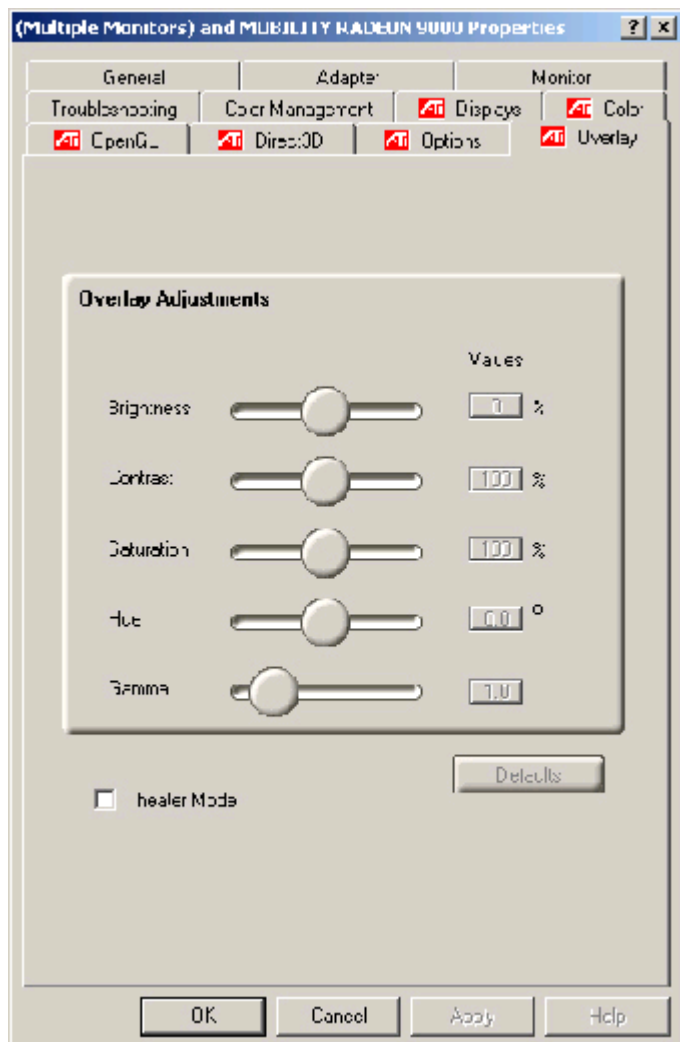


## ATI Options

显示所有关于 ATI 相关功能的项目。



## ATI Overlay



# 特别声明

方正颐和笔记本电脑可以支持多种外围设备硬件，如鼠标，键盘，打印机，扫描仪。随机附送的外围设备本公司保证其产品的兼容性和可靠性，使用者使用时请按照产品所附使用说明书的内容正确使用。如果消费者购买第三方的外围设备与方正颐和笔记本电脑连接使用，请遵照该设备的说明书正确连接外围设备和电脑，并在支持该设备的操作系统下安装相应的驱动程序。由于市场上外围设备厂家较多，为保证消费者的利益，本公司建议消费者购买知名厂家，质量有保证的产品。如出现第三方外围设备与方正颐和笔记本电脑的兼容性问题，请消费者与第三方厂家取得联系。

对于方正颐和笔记本随机赠送的软件（所有方正颐和笔记本随机安装的软件均为随机赠送软件，对于用户是免费提供的），本公司保证其软件的功能性和兼容性。请用户参考随机使用手册正确使用软件。此外现在市场上有各种各样的软件，除非软件有特殊要求，大多数正版软件都能够在方正颐和笔记本上正常运行。为保证消费者的利益，请用户从正规渠道购买正版软件。对于用户自行购买安装的第三方软件，请用户遵照软件附带的使用说明正确操作。如出现第三方软件与方正颐和笔记本电脑的兼容性问题，请消费者与第三方厂家取得联系。

建议用户购买第三方的硬件产品或软件前，可以找到第三方厂家或经销商测试通过后再购买，以保障您的权益。本公司不保证因第三方的硬件产品或软件问题给予客户进行退换货。本公司可以提供技术支持。



# 附录A 规格

## 笔记本电脑详细规格

### CPU

Intel®Pentium®M处理器，支持1.3GHz~1.7GHz, 1MB L2 cache

### 系统内存

2个扩展内存插槽，可扩展到1GB

2个200 pin DDR SO DIMM 内存插槽

2.5V DDR SDRAM 模块

### 芯片组

北桥Intel 855PM，南桥 Intel ICH4-M

### 显示系统

14.1" 1024\*768 TFT

### 音效系统

两个全双工 Direct Sound 通道

硬件SoundBlaster Pro 实模式 DOS 传统兼容

18 位 ADC & DAC 精度

支持SPDIF out

AC'97 2.2 & PC2001 兼容

### 指点设备

Synaptics TouchPad

支持四方向滚动

### 键盘

12个功能键和 Windows 功能键

88键WINDOWS键盘

2个快捷键：IE & Outlook

### 存储设备

支持增强型 IDE（PIO 模式 4）和总线主控（Ultra DMA 33/66/100 模式）易于升级的 2.5" 9.5mm 硬盘

CD-ROM/DVD-ROM /COMBO驱动器；5.25" 12.7mm 高度（具体配置以用户购买机器为准）

支持外接USB软驱(选购)

### 输入输出端口/插槽

1个并口，支持 EPP/ECP（25-pin D 型接口）

1个用于连接 TV 的 S-video TV 输出端口

1个用于外部 AC 适配器（2-pin DC 插孔）的 DC 输入端口

1个Type II PCMCIA 卡插槽

1个用于连接外部模拟 VGA 显示器（15-pin D 型接口）的视频端口

2个USB 2.0端口

1个麦克风插孔

1个耳机插孔

1个用于Modem 的 RJ-11 插孔 (配备无线网卡的机型采用外置Modem卡，请根据需要使用PCMCIA Modem卡，完成您的日常工作)

1个用于 LAN 的 RJ-45 插孔

1个IEEE 1394 mini 插孔

### 通讯设备

内建局域网功能的10/100Mb Ethernet

56K调制解调器模块(配备无线网卡的机型采用外置Modem卡，请根据需要使用PCMCIA Modem卡，完成您的日常工作)

802.11b无线网卡模块(配备无线网卡的机型)

### 电源

交流电源适配器

输出：19V, 3.42A

输入：100-240V, 50-60Hz

### 电池

正常情况下,电池的使用时间约3.0 小时左右(实际使用时间视电池状况和具体使用情况而定)

该电池使用时间测试条件:

- 1) 系统：英文WINDOWS XP PROFESSIONAL EDITION;
- 2) 笔记本电脑专用电池测试软件：BATTERY MARK 4.0 版，测试模式LIFETEST。
- 3) 电源管理：调节电源使用方案为最大电池模式。
- 4) 环境温度：室温。
- 5) 屏幕亮度：调到比较暗。
- 6) 关闭一些功能：例如无线上网功能，并移除全部外部设备（如各种USB、1394、PCMCIA接口设备，投影仪）
- 7) 测试前对系统杀毒，确认无病毒后方可测试。
- 8) 以上测试是笔记本电脑正常工作的电池使用时间，如果用于播放视频文件和上网等耗电量较大的工作，实际电池使用时间会小于以上测试时间。

### 电池说明：

此时间为笔记本电脑专用电池测试软件BatteryMark4.0在常温最大电池模式下的测试数据，电池具体工作时间可能还受以下因素的影响：电池充放电次数、操作系统、电脑配置、液晶显示屏的亮度设置、应用程序（特别是视频播放，如播放

DVD等)、电源管理的设置和所用到功能(如开启无线功能、使用PCMCIA插槽中的卡片、各种USB、1394、串并口设备,投影仪等)均可能加大笔记本电脑的功耗从而影响电池使用时间。由于部分电脑病毒会导致系统满负荷运转,此时也可能减少系统电池使用时间。

一般笔记本电脑的电池使用寿命是有限的,电池的效能和使用时间会随着使用次数的增加而有所降低,这种正常的电池损耗属于正常现象。如果您的电池使用寿命结束,您可以选择到就近的方正维修站购买原厂电池配件。

#### **温度**

工作: 5°C ~ 35°C

存储: -20°C ~ 60°C

#### **湿度**

工作: 30% ~ 90% (非凝露)

非工作: 10% ~ 90% (非凝露)

#### **海拔**

工作: 海平面 -200 到 10,000 英尺

非工作: 海平面 -200 到 30,000 英尺

#### **尺寸**

重量: 约2.8Kg(含电池)

所示重量仅为基本系统重量,重量值仅供您参考,实际重量会因配置(光驱、LCD屏幕大小等配置变化)不同发生变化

尺寸: 326.0mm (W) x 258.0mm (D) x 26mm (H最薄处)

#### **操作系统**

- 支持Microsoft Windows 2000/XP
- 不支持其他操作系统

**注意:** 因笔记本产品规格配置更新较快,产品规格如有变动恕不另行通知,以用户购买的机器配置为准。