

gemei

使用说明书
User Guide



<http://www.gemeitech.com>

东莞市歌美电子科技有限公司

地址：东莞市东城牛山新锡边创业工业区
电话：0769-22691108 传真：0769-22691188
邮编：523128 网址：www.gemeitech.com



X-720
便携式多媒体播放器
PORTABLE MEDIA PLAYER

EASYJOY

亲爱的用户

感谢您购买歌美公司产品。

为确保最佳性能和安全，在使用前
请仔细阅读本说明书并妥善保管。

产品执行标准：Q/GM 4

疑难解答

• 存储的东西找不到？

- (a) 插有存储卡，数据存储在内存里面，存储卡优先读入。因此，可能找不到。
- (b) 没有存储进去，在文件传输沿未结束时就切断了传输。

• 连接后，不能找到盘符？

- (a) 系统为98或者98系统以下，需要驱动程序，将光盘里的引导程序安装就可以了。
- (b) 连接线没插好，连接线已经连接，但出现松动或者断裂等造成找不到。

• 视频采集线不可以使用或者接上没声音？

可能是视频线位置错误，黄色为视频线，红、白两色为音频线。

• 为何有时会死机？

拷贝资料或者格式化进行当中，拔掉USB连线，会造成按键锁死。当拷贝资料时，应以播放器液晶显示的资料复制进度为准，当播放器的音符停止跳动时，表示复制已经完成。在结束与PC连接而要拔除USB线前应确认移动盘是否已安全跳出(Eject)，请点击桌面下方通知区域安全删除硬件的图标，确认安全地移除硬件或进入档案总管(Windows Explorer)找到待测机器所产生之移动式硬盘，按鼠标之右键，选择执行弹出。

注意：一定不要在拷贝完成或格式化结束以前拔掉USB连线。

音乐播放问题

• 为什么在网上下载的WMA不能播放？

因为WMA文件的版权保护，有破解软件，但是并不完善，建议自行制作WMA。在使用WMP (windows media player) 制作WMA时，注意不要选择版权保护。

• 为什么视频、音频放进播放器不能播放？

- (1) 确认目录是否正确。
- (2) 格式是否为本机支持，网上下载的AVI有可能不能播放，请用转换工具转换格式。

疑难解答

功能操作问题

- 无法开机
(a) 电池可能没电，将播放器充电，充上电就可以打开了。
(b) 机器处于程序紊乱死机了，按一下机身上侧的[RESET]键就可以了。
- 播放过程中忽然自动关机
(A) 电池电量不足引起关机，观察显示屏可指示电池电量。
(b) 播放机的自动关机设定很短，当无按键操作一段时间就自动关机。
- 显示屏显示一段时间显示变黑
检测屏保时间设置是否开启，若开启会按时间关闭显示屏起到延长电池播放时间的作用。
- 收不到电台
耳机是否插上

文件上传、下载问题

- 我的电脑为什么不能识别播放器？
是否有开机，是不是在主菜单模式，电脑USB口故障(机械损坏，供电不足等)。电脑操作系统故障，最好重新启动或安装系统软件，或者是驱动安装失败，不能正确识别播放器。
- 为什么电脑总是提示不能连接播放器?可是播放器上明明显示着MSDC?
这个问题是由于USB线没有插到底，因为播放器的USB控制电路是根据USB口处是否存在4.5V~5.0V的电压来确认是否连机的，故播放器能正常显示已连接;由于USB是串行设备电源线和数据线的接口长度不同，造成电脑与播放器不能交换数据。
- 为什么内存标称容量和播放器上面显示的内存容量不一致？
播放器标称容量为128M，但是根据1000和1024算法不同，格式化完之后的容量应该为125M(就如同1.44M的3寸软盘格式化之后为1.38M一样)。之所以PC显示与MP3显示内存容量有偏差，是因为它们之间差额是用来存放播放软件和GB中文字库。

42

目录

安全注意事项

安全及使用	1
耳机使用须知	1
电池使用须知	1

本机主要功能

本机主要功能	2
--------------	---

随机附件

随机附件	3
------------	---

按键及功能位置

正背面	4
侧面	5
顶/底面	6

基本功能

开关机	7
-----------	---

音乐播放操作

音乐播放操作	8-10
--------------	------

我的电影操作

我的电影操作	11-12
--------------	-------

我的MTV操作

我的MTV操作	13
---------------	----

我的照相机操作

我的照相机操作	14-15
---------------	-------

我的摄像机操作

我的摄像机操作	16-17
---------------	-------

我的收音机操作

我的收音机操作	18-19
---------------	-------

我的游戏机操作

我的游戏机操作	20-21
---------------	-------

我的录音器操作

我的录音器操作	22
---------------	----

我的小说操作

我的小说操作	23
--------------	----

我的图片操作

我的图片操作	24-25
--------------	-------

我的磁盘操作

我的磁盘操作	26
--------------	----

主题设置操作

主题设置操作	27
--------------	----

系统设置操作

背光亮度	28
提示设置	28
	20

目录

语言选择	29
系统信息	29
恢复设置	29
切换到电视输出	29
关机时间	30
屏保时间	30
格式化磁盘	30

SD/MMC卡使用

SD/MMC卡插入和拔出	31
SD/MMC卡的使用	31

充电功能

电池充电	32
------------	----

连接电视

连接电视播放	33
--------------	----

连接电脑

电脑上安装驱动程序	34~35
-----------------	-------

固件升级

固件升级	36
------------	----

视频转换软件安装

视频转换软件安装	37~39
----------------	-------

AVI视频文件转换

AVI视频文件转换	40
-----------------	----

产品规格

产品规格	41
------------	----

疑难解答

疑难解答	42~43
------------	-------

产品规格

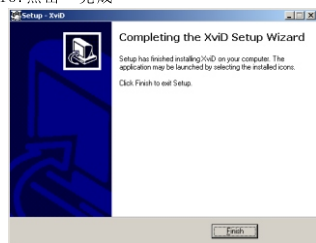
项 目	规 格
视频格式	支持AVI格式的MP4视频播放和其它视频格式的转换
音乐格式	支持MP3、WMA(暂支持采样率为：32K、44K、48K)和FLAC等音乐格式播放
音效模式	八种音效模式：POP、ROCK、CLASSIC、COMFORT、DANCE、SOFT、SOFT ROCK、自定义
播放方式	多种播放模式：单曲循环、随机循环、顺序循环
显示屏	3英寸超大AU高清屏，1600万真彩色
录音	Mp3录音压缩编码功能
FM收音功能	无限电台存储
FM接收范围	87.5MHz-108MHz
照像	130万像素
摄像	最大支持320×240像素
移动存储功能	可作移动硬盘（U盘）
PC接口方式	USB 2.0(Full speed)
软件支持	快速方便的播放器管理软件
支持软件系统	Windows 98/2000/XP (Win2000/XP或以上无须驱动程序)
总谐波失真THD	≤3%
最大输出功率	≥10mW×2

• 若有规格变化及技术更改，恕不另行通知。

AVI视频文件转换

安全注意事项

13. 点击“完成”



14. 安装完后，您的桌面会有“XviD”图标，点这个图标



15. 点“转换质量”会弹出以下对话框，您可以选择不同的质量



16. 选择单个文件弹出以下对话框，选择您要转换的文件的保存的位置



如果需一个转换多文件，请选择“多个文件”，点“添加文件”选择您要转换的文件，点“全部保存”选择保存的位置选择完后点击“开始压缩”

安全及使用

- 请不要在多尘、潮湿、高温、磁性很强的环境下使用及存放本机。在游泳池、浴室、厨房等环境中使用时，请格外注意。
- 外出携带本机，特别是跑步等剧烈运动时，请将本机牢固的固定在身上，以免从高处跌落或被重物所压，否则本机可能会音质下降，甚至会损坏。
- 使用USB连接线连接计算机时，请正确的插入方向，否则USB连线倒插会引起电脑故障或本机故障。
- 在随身听和电脑连接好进行通讯时，不要随意扭动USB连线，以免数据中断影响正常的操作。
- SD/MMC卡插入拔出均注意执行关机操作，因为插入拔出时电流很大，会给机器造成不可预测的损伤。
- 在解除本机与电脑的连接前，先点击电脑桌面右下角的USB图标退出，再拔出USB连接线。这样会减少电脑和本机出现错误。

使用须知

- 敬请不要在开车或者在需要精神高度集中的情况下，使用本产品。
- 走路时，在具有潜在危险性的地方（如公路、工地旁），请特别注意安全或最好暂停使用耳机。
- 请避免大音量长时间使用耳机，如果您有耳鸣的病症，必须调小音量或不连续使用耳机。

电源使用须知

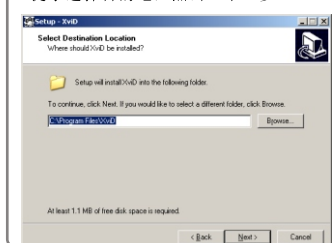
- 当本机放置不用时，须卸下所有电源。
- 限使用附带的电源适配器，不可使用任何其它电源适配器。
- 要从电源插座卸下电源适配器时，一定得抓着适配器座身，不要拉着导线拔下。
- 为防止触电事故，请勿用潮湿的手碰触使用中的电源适配器。

本机主要功能

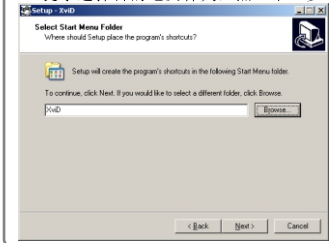
- 130万像素拍照功能和短片拍摄功能
- 支持MP3, WMA, FLAC音频格式
- 支持同步歌词显示
- 支持AVI文件格式的MPEG4视频播放 320X240 30fps, 并可随时机保存播放进度, 支持电影字幕显示
- 支持JPEG、BMP、GIF、GIF动画格式的浏览
- 支持输出到电视播放
- 超强FM立体声调频收音功能, 无限电台存储
- 支持网上下载NES模拟的游戏, 16位游戏模拟器, 包括魂斗罗、超级玛利亚、超级街霸等近千款游戏
- TXT文件格式阅读和书签功能并支持边听边看功能
- 支持MP3录音压缩编码功能, 并可对录音音质作调整
- 8种音效模式, 用户自定义10段均衡器, 炫目动态实时频谱显示功能
- 播放列表功能: 多个主题管理, 自由加入及删除文件
- 个性化设置: 自定义色彩背景和主题桌面
- 电池容量: 1600mAh内置锂电, 支持25小时音频播放, 7小时视频及游戏播放
- 内置容量: 支持 128/256M/512M/1G/2G
- 最大支持1G容量SD/MMC卡
- 屏幕: 3寸1600万色LTPS 彩屏、屏幕像素值为: 960X240
- USB2.0 (Full speed), WIN98以上系统免驱动, 即插即用

视频转换软件安装

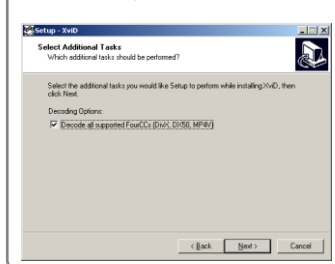
9. 提示选择目的地, 点击“下一步”



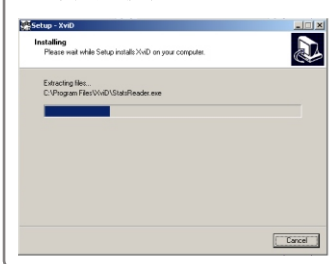
10. 提示选择目的文件夹, 点“下一步”



11. 点击“下一步”

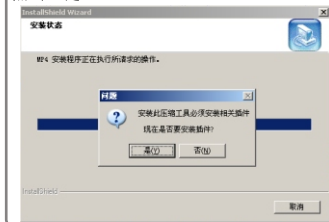


12. 出现安装进度条



视频转换软件安装

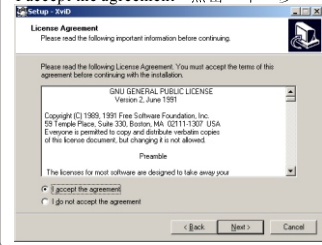
5. 安装此压缩工具必须安装相关有插件，点击“是”



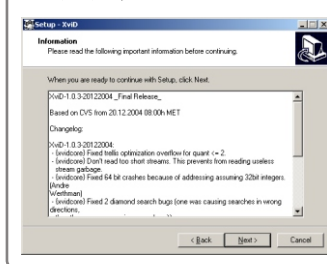
6. 点“下一步”



7. 提示是否接受契约，选择“我接受契约 I accept the agreement” 点击“下一步”



8. 点击“下一步”



随机附件



耳机



USB电缆



电源适配器



AV线



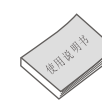
驱动光碟



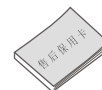
挂绳



主机布袋



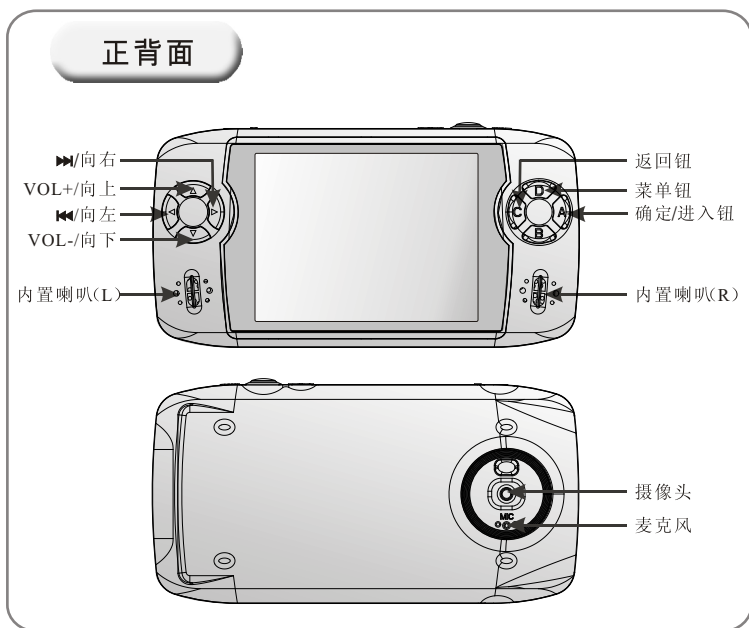
使用说明书



售后保用卡

• 随机附件为免费赠送，不属包换，保修范围。如有变更，恕不另行通知。

按键及功能位置

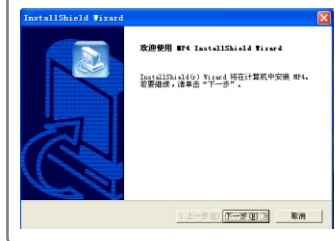


4

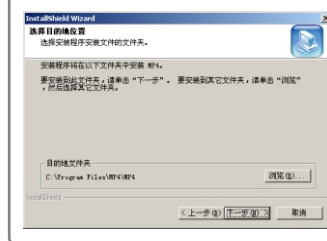
视频转换软件安装

- 本机的随机光盘有视频文件转换软件,可以将非MPEG4标准编码的AVI的视频文件(如MPG,DAT等)转换为AVI;首先需从光盘中安装转换软件,打开光盘选择视频转换软件文件夹里的setup.exe文件进行安装,安装如下:

1. 出现此界面



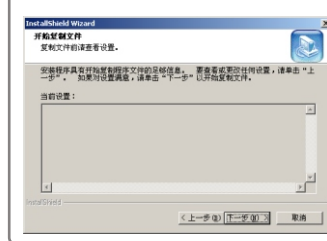
2. 提示选择目的地文件夹, 点击“下一步”



3. 提示选择程序文件夹, 点击“下一步”



4. 点击“下一步”, 开始复制文件



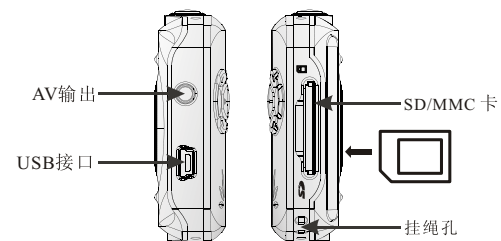
37

固件升级

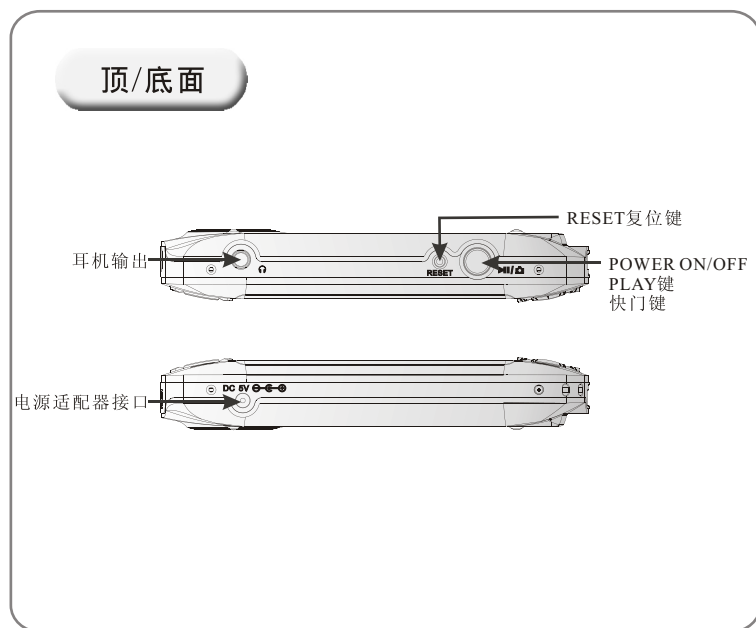
- 本机免件安装升级程序固件升级非常方便，固件升级时，必须确保机器中的电池有足够的电量，否则不能确保升级成功。
- 首先从Gemei网站上下载固件升级程序包。
- 关机状态，按住选曲（快进）键，插入USB线连接电脑，屏幕出现will shout downs时可放手。
- 在WINDOWS 2000 及WINDOWS Xp以上操作系统，电脑将弹出盘符，将下载的MAIN.LDR文件覆盖移动盘中的相同文件，如果是WINDOWS 98系统的话，系统需先安装USB驱动程序（详见34-35页）。
- 从电脑上安全删除移动硬盘后，拔下USB线，重启机器升级成功。

按键及功能位置

侧面



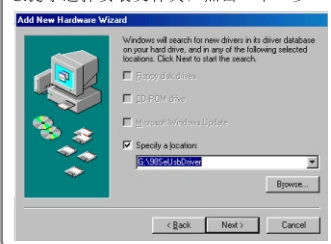
按键及功能位置



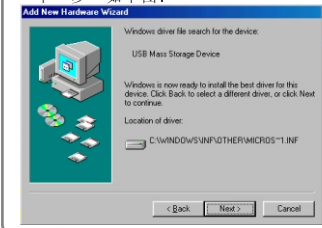
6

连接电电脑

C:提示选择安装文件夹, 点击“下一步”



D:提示选择安装文件夹, 并提示您选择“下一步”如下图:



E:点击“完成”



- 安装完成后, 建议您重新启动电脑。现在您可以把MP4播放器接到电脑的USB接口了, 当Windows操作系统检测到MP4播放器时, “发现新硬件”的窗口出现。
- 如果连接失败, 打开Windows的设备管理器, 检查程序“USB Mass Storage Device”是否已经安装。如果没有安装, 请按上述步骤重新安装。

35

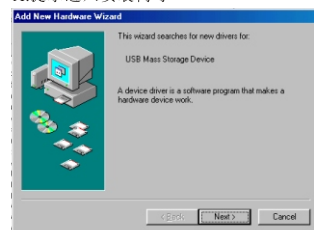
连接电脑

基本功能

电脑上安装USB驱动程序

- 如果您的电脑安装的是Windows98或以下操作系统，请先安装USB驱动程序，将随机附送的安装光盘放入电脑的光驱。
- 将机器通过USB与电脑连接，电脑会弹出安装向导图示，按照安装程序的提示，一步步完成USB驱动程序的安装。

A:提示进入安装向导



B:提示查看协议，点击“下一步”



开/关机

- 长按[PLAY]键开机，显示屏显示如图开机画面。



- 在需要关机时，长按[PLAY]键关机状态。
- 在开机状态时，如果本机设定了关机时间（10\20\30\60分钟）本机会在设置的时间内关机，默认为没有设置关机时间，设定“关闭”表示关闭自动关机功能。
- * 当电量显示为空，需及时充电，充电时电源指示灯点亮，充满时指示灯熄灭（机身发热，属于正常现象）充电约4-5个小时。

音乐播放操作

- 长按[PLAY]键，打开播放器，等待机器进入菜单画面，按[A]键进入主菜单。呈现“我的音乐、我的电影、我的MTV、我的照相机、我的摄像机、我的收音机、我的游戏机、我的录音器、我的小说、我的图片、我的磁盘、主题设置、系统设置”十三个主菜单，如下图所示：



注意：本机文件管理具有一定的独特性，当从电脑拷贝文件到本机的相应文件夹（如音乐/电影/游戏等）内，开机后需在我的磁盘进入各文件夹目录，将所需的文件全部加入对应的类型。在主菜单界面长按[▲]或[▼]键可增加或减少亮度。

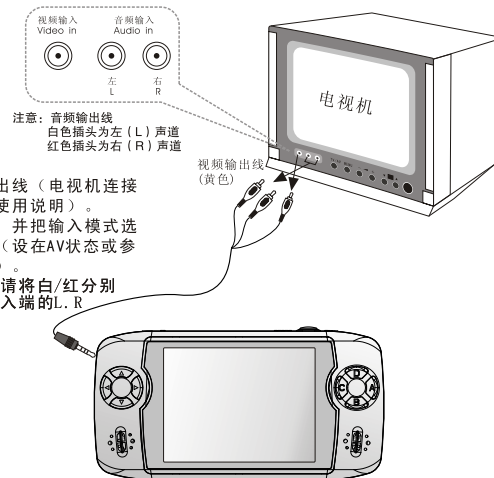
- 按[▲][▼]键选择主题菜单，选定后按[A]键进入子菜单，按[C]键退出。
- 在播放音乐前，请首先按[▲][▼]键选择“我的磁盘”，按[A]键进入我的磁盘，按[▲][▼]键选择音乐的文件夹。按[D]键弹出我的磁盘的菜单，按[▲][▼]键选择“打开”，按[A]键确定进入此文件夹，从中找到您所喜爱的音乐文件按[D]键弹出文件的菜单，按[▲][▼]键选择“加入我的音乐”或“全部加入我的音乐”，就可以方便灵活的播放如下图所示：



8

连接电视

连接电视播放



- ① 连接音频、视频输出线（电视机连接方法请参考电视机使用说明）。
- ② 打开电视机的电源，并把输入模式选择设定于适当位置（设在AV状态或参考电视机使用说明）。
- ③ 如果连接音响系统请将白/红分别插入音响放大器输入端的L/R端子。

33

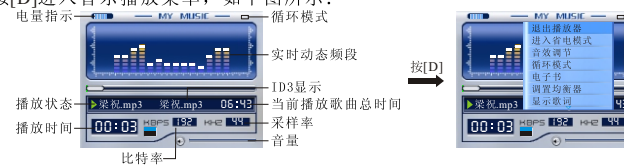
充电功能

电池充电

- 电源适配器充电：本机支持即插即充功能，将附送的电源适配器插入电源插口，机器上面的红色LED亮，表示正在充电，充电满后红色LED熄灭，一般充电为4-5个小时左右。
- 禁止使用非本机配用或不同规格的电源适配器。
- 充电过程：机器会有较微发热属正常。

音乐播放操作

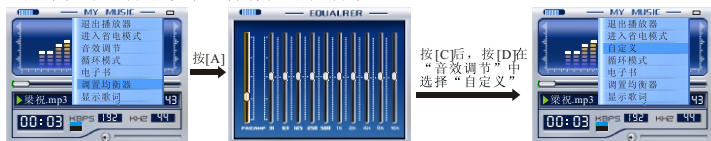
- 当您有音乐文件加入到我的音乐中后，再进入主菜单选择“我的音乐”，按[A]进入我的音乐界面，按[▲]或[▼]键选择您要播放的音乐，按[A]键开始播放，播放时按[D]进入音乐播放菜单，如下图所示：



- 实时动态频段显示是指播放器屏幕会动态显示当前播放音乐在不同频段上的分量值，从而给您视觉上的享受。
- 在播放音乐时，长按[◀]或[▶]键可以快进或快退。
- 在播放音乐时，按[◀]或[▶]键可以选择上一首或下一首。
- 在播放音乐时，按[▲]或[▼]键可以增加或减少音量。
- 根据当前的播放状态，短按[⏸]键可以实现暂停/继续。
- 进入省电模式：从选项菜单按[▲]或[▼]键选择“进入省电模式”，按[A]键确定，音乐播放器会关闭屏幕，关闭实时动态频段显示并降低工作主频，进入低功耗运行，从而获得最长的持续运行时间。要退出省电模式，请长按[D]键2秒。
- 音效调节：从选项菜单按[▲]或[▼]键选择“音效调节”，按[A]键可以选择POP、ROCK、CLASSIC、COMFORT、DANCE、SOFT、SOFT ROCK七种预置音效及自定义音效。
- 循环播放模式：从选项菜单按[▲]或[▼]键选择“循环模式”，按[A]键三种可以选择顺序循环、单曲循环和随机循环。完成调节后按[C]键退出。
- 自定义均衡器：您可以自定义您所喜欢的均衡模式。从选项菜单按[▲]或[▼]键选择“设置均衡器”后，按[A]会进入均衡器设置界面，您可以按[◀][▶]键选择要

音乐播放操作

调整的子频段，按[▲][▼]键调整不同子频段的增益值，从而获得您所需要的音效。完成调节后按[C]键退出，在“音效调节”中选择“自定义”，您就能马上听到自行设计的音乐效果，操作如下图所示：



- 电子书：在听音乐时可同时看电子书，按[▲]或[▼]键可以上下翻页，如需退出电子书正文，按[C]键。
- 显示歌词：从网上下载lrc格式的歌词到MUSIC，歌词文件名要求与歌曲同名，按[D]键打开菜单，选择“显示歌词”进入“on”的状态，即可看到同步歌词显示。
- 可以选择“退出选项菜单”或按[C]键退出。
- 当您在主菜单中选择“我的音乐”，按[A]键进入我的音乐界面，此时按[D]键出现音乐文件的菜单，如下图所示：



- 按[▲][▼]选择“播放”，按[A]键确定后就可以播放您所选择的音乐。
- 当选择“删除”，删除的只是音乐文件的索引，要真正地删除一个音乐文件，请到“我的磁盘”中删除。
- 选择“上移”或“下移”时，就是将您所选的音乐向上移或向下移，可以调整播放的顺序。
- 选择“属性”，按[A]键您可以看到您所选的文件类型、文件大小、文件路径。

10

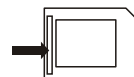
SD/MMC卡使用

SD/MMC卡插入和拔出

- 将SD/MMC卡按照图示方式插入到播放器的卡槽。



- 如果要拔出SD/MMC卡，请首先确保播放器当前对卡没有操作。然后用手轻压一下卡，SD/MMC卡会自动弹出。
- 当不能弹出时，在SD/MMC卡如下图所示处有一个槽，请直接掐住槽拔出。



- 使用SD/MMC时，请用本机对SD/MMC进行格式化，确保的文件格式是FAT32格式，本系统完全兼容FAT32文件格式。

SD/MMC的使用

- 当播放器中有SD/MMC时，屏幕会先显示安装SD卡，出现“请稍候”的字样，在我的磁盘目录中找到SD卡后操作与使用机内内存一样。
- 注：A:将SD/MMC文件加入到对应的类型，仅仅加入的只是文件的索引，如果您拔出卡后，SD/MMC里的文件虽然有索引在，但是不能播放。如果您想拔出卡还能播放卡里的文件的话，将用电脑将文件拷入播放器的内存中。
B:尽可能在关机状态下插入或拔出SD/MMC卡，以免程序丢失或者数据错误。

31

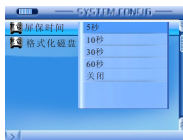
系统设置操作

关机时间



- 按[▲][▼]键选择“关机时间”，按[A]键确定，此功能为定时关机功能，机器将按照设置的时间自动关机，可设定的时间：10分钟、20分钟、30分钟、60分钟关机。选择“关闭”时表示关闭自动关机功能。（不论在任何状态，从没有任何按键操作开始计算到时间就自动关机）

屏保时间



- 按[▲][▼]键选择“屏保时间”，按[A]键确定，此功能表现为在播放或收听状态下，机器将按照设置的时间关闭屏幕，可设定的时间：5秒、10秒、30秒、60秒，选择“关闭”时表示不屏保。

格式化磁盘



- 按[▲][▼]键选择“格式化磁盘”，按[A]键确定，此功能主要为SD/MMC卡设置，如果遇到不能识别SD/MMC卡可先用此功能格式化后再操作，但在执行此操作之前，请务必做好数据备份的工作。
- 如果用电脑格式化移动硬盘，请选择格式化成FAT32的格式。

30

我的电影操作

- 长按[PLAY]键，打开播放器，等待机器进入菜单画面，按[A]键进入主菜单，请首先从“我的磁盘”中找到您所喜爱的电影文件并选择“加入我的电影”或“全部加入我的电影”（操作与音乐播放操作中加入音乐文件一样），以方便灵活播放；然后回到主菜单，按[▲][▼]键选择“我的电影”，按[A]键进入我的电影，按[▲][▼]键选择您想欣赏的电影，按[A]键确定您就可以欣赏您所选的电影，如下图所示：



- 在播放的过程中长按[◀]或[▶]键可以快进或快退。
- 在播放电影时，按[◀]或[▶]键可以选择上一首或下一首。
- 在播放电影时，按[▲]或[▼]键可以增加或减少音量。
- 在播放电影时，长按[▲]或[▼]键增加或减少亮度。
- 根据当前的播放状态，短按[PLAY]键可以实现暂停/继续，按[C]键可以停止当前电影播放。
- 在播放电影时按[D]键，进入电影播放菜单，如下图所示：



- 保存进度：在播放电影或MTV时，按[D]键打开菜单，选择“保存进度”，则可以保存当前的播放进度。
- 读取进度：在播放电影或MTV时，按[D]键打开菜单，选择“读取进度”，则可以从保存的进度起继续播放。

11

我的电影操作

- 可以选择“退出选项菜单”或按[C]键退出。
- 当您在主菜单中选择“我的电影”，按[A]键进入我的电影界面，此时按[D]键出现电影文件的菜单，如下图所示：



- 按[▲][▼]选择“播放”，按[A]键确定后就可以播放您所选择的电影。
- 当选择“删除”，删除的只是电影文件的索引，要真正地删除一个电影文件，请到“我的磁盘”中删除。
- 选择“上移”或“下移”时，就是将您所选的电影向上移或向下移，可以调整播放的顺序。
- 选择“属性”，按[A]键，您可以看到您所选的文件类型、文件大小、文件路径。
- “我的电影”支持的格式为MPEG4标准编码的AVI。

12

系统设置操作

语言选择



- 按[▲][▼]键选择“语言选择”，按[A]键确定后按[▲][▼]键选择“中文菜单”或“英文菜单”，按[A]键则有简体中文和英文两种显示。

系统信息



- 按[▲][▼]键选择“系统信息”，按[A]键确定可查看磁盘总量、内存剩余总量和固件版本信息。

恢复设置



- 按[▲][▼]键选择“恢复设置”，按[A]键确定可恢复出厂默认设置，重新启机器后方可生效。

切换到电视输出

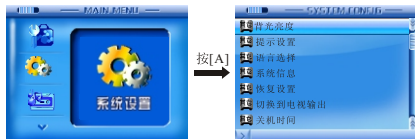


- 先用视频输出线连接MP4和电视机，将电视机调到AV状态，按[▲][▼]键选择“切换到电视输出”，按[A]键确定。等待几秒钟LCD屏幕变黑，MP4上的画面在电视上显示。如需退出电视输出状态，需关机后再重启。
注：电视输出时，屏蔽了拍照和摄像功能。

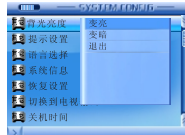
29

系统设置操作

- 长按[PLAY]键，打开播放器，等待机器进入菜单画面，按[A]键进入主菜单，按[▲]▼键选择“系统设置”，按[A]键确定，进入到系统设置选择，按[▲]▼键选择主题，按[A]确定，如下图所示：



背光亮度



- 按[▲]▼键选择“背光亮度”，按[A]键确定后按[▲]▼键选择“变亮”或“变暗”，按[A]键则屏幕亮度逐步增强或减弱。

提示设置



- 按[▲]▼键选择“提示设置”，按[A]键确定后按[▲]▼键选择“打开提示”或“关闭提示”，按[A]键可打开提示或关闭提示。

我的MTV操作

- 长按[PLAY]键，打开播放器，等待机器进入菜单画面，按[A]键进入主菜单，请首先从“我的磁盘”中找到您所喜爱的电影文件并选择“加入我的MTV”或“全部加入我的MTV”（操作与音乐播放操作中加入音乐文件一样），以方便灵活播放；然后回到主菜单，按[▲]▼键选择“我的MTV”，按[A]键进入我的MTV，按[▲]▼键选择您想欣赏的MTV，按[A]键确定您就可以欣赏您所选的MTV，如下图所示：



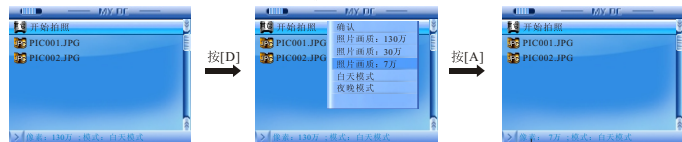
- 播放时的操作及MTV播放子菜单与“我的电影”操作完全一样。

我的照相机操作

- 长按[PLAY]键，打开播放器，等待机器进入菜单画面，按[A]键进入主菜单，按[▲][▼]键选择“我的照相机”，按[A]键进入我的照相机，再按[A]键进入照相取景界面，按[PLAY]键拍照，如下图所示：



- 进入“我的照相机”后按[D]键进入拍照的菜单，按[▲][▼]键选择您的设定，按[A]键确定，可以设定您照片的画质和模式，如下图所示：



- 浏览照片：您想浏览已拍好照片，如果您现在是在照相取景界面，请按[C]回到照相机的界面，按[▲][▼]键选择您想浏览的照片，按[A]键确定就可以浏览照片。
- 当您选择到照片时按[D]键可以弹出文件的菜单，如下图所示：



14

主题设置操作

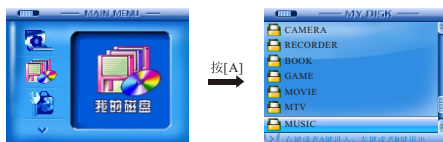
- 长按[PLAY]键，打开播放器，等待机器进入菜单画面，按[A]键进入主菜单，按[▲][▼]键选择“主题设置”，按[A]键确定，进入到主题设置选择，按[▲][▼]键选择主题，按[D]键弹出菜单，选择“设为当前主题”按[A]确定，如下图所示：



27

我的磁盘操作

- 长按[PLAY]键，打开播放器，等待机器进入菜单画面，按[A]键进入主菜单，按[▲]▼键选择“我的磁盘”，按[A]键确定，进入到我的磁盘，如下图所示：



- 按[▲]▼键选择文件夹。按[D]键弹出我的磁盘的菜单，按[▲]▼键选择“打开”，按[A]键确定打开此文件夹，按[D]键弹出文件的菜单如下图所示：



- 通过浏览“我的磁盘”，找到您喜爱的音乐/电影/MTV/游戏/图片/小说等文件后，你就能把它们加入到相对应的主题栏目中。
- 选择“复制”按[A]键确定，到文件的目的地按[D]键弹出选择的子菜单，按[▲]▼键选择“粘贴”，按[A]键确定，文件的复制将完成。功能同“Windows”复制的粘贴。
- “剪切”功能同“Windows”的剪切，操作同“复制”功能。
- 注意1：只有在“我的磁盘”中，才能真正删除磁盘上的文件，主题栏目下所做的删除操作，只是删除了文件的一个索引。
- 注意2：在“我的磁盘”中进行音乐/电影/MTV/游戏/图片/小说等播放时，只能重复播放当前选中的文件。只有在相关的功能栏目中，才能按顺序循环播放所有文件。

26

我的照相机操作

- 选择“打开”按[A]键也可以浏览照片。
- 可以将照片加入到我的图片中，在您进入到我的图片时也可以浏览到照片。
- 如果您不想保存此照片请按[▲]▼键选择“删除”，按[A]键确定删除，按[C]键退出，如下图所示：



- 选择“复制”按[A]键确定，到文件的目的地按[D]键弹出选择的子菜单，按[▲]▼键选择“粘贴”，按[A]键确定，文件的复制将完成。功能同“Windows”复制的粘贴。
- “剪切”功能同“Windows”的剪切，操作同“复制”功能。
- 选择“属性”按[A]键可以看到文件的类型，文件的大小，和文件路径。

注：在此文件夹中不支持复制、粘贴功能，只支持这个文件夹与其它文件夹的复制、粘贴功能。

15

我的摄像机操作

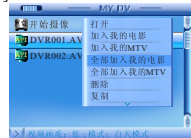
- 长按[PLAY]键，打开播放器，等待机器进入菜单画面，按[A]键进入主菜单，按[▲][▼]键选择“我的摄像机”，按[A]键进入我的摄像机，再按[A]键进入摄像取景界面，按[PLAY]键摄像，如下图所示：



- 进入“我的摄像机”后按[D]键进入拍照的菜单，按[▲][▼]键选择您的设定，按[A]键确定，可以设定您摄像的画质和模式，如下图所示：



- 浏览视频：您想浏览已拍好视频，如果您现在是在视频取景界面，请按[C]回到摄像机的界面，按[▲][▼]键选择您想浏览的视频，按[A]键确定就可以浏览视频。
- 当您选择到视频文件时按[D]键可以弹出文件的菜单，如下图所示：



我的图片操作

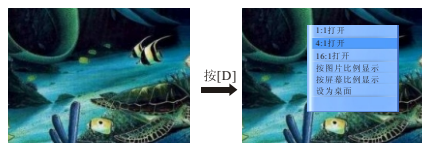
- 按[▲]或[▼]键选择“按图片比例显示”时按图片比例进行缩放，图片显示不会变形。
- 按[▲]或[▼]键选择“设为桌面”，那么该图片就会被设定为系统桌面，取消自定义桌面，您将喜爱的图片设置为系统的桌面，以满足您个性化的要求。
- 浏览“我的磁盘”，在根目录下找到desktop.dat这个文件并将其删除，就可以恢复系统的默认桌面。
- 注意：浏览GIF格式的文件时不会弹出菜单，不提供菜单项的功能。

我的图片操作

- 长按[PLAY]键，打开播放器，等待机器进入菜单画面，按[A]键进入主菜单，请首先从“我的磁盘”中找到您想浏览的图片，并选择“加入我的图片”或“全部加入我的图片”（操作与音乐播放操作中加入音乐文件一样）；然后回到主菜单，按[▲][▼]键选择“我的图片”，按[A]键进入我的图片，按[▲][▼]键选择要浏览的图片文件，按[A]键进行浏览，如下图所示：



- 在浏览时按[◀]或[▶]键选择上一张或下一张。
- 按[C]键可直接退出图片浏览。
- 图片的默认载入方式为1: 1，此时，无论是多大的图片，系统均将其缩放到屏幕的实际大小。
- 在浏览图片时，按[D]键进入浏览图片菜单，按[▲]或[▼]键选择，如下图所示：



- 按[▲]或[▼]键选择“4: 1打开”或者“16: 1打开”模式，那么图片浏览器会以当前屏幕像素的2倍和4倍来显示图片，从而让您能够观察到图片的细节之处，
- 在放大显示时，长按[▲][▼][▶][◀]键，可以在当前屏幕中移动图片。
- 按[▲]或[▼]键选择“按屏幕比例显示”时图片将以屏幕原比例进行显示，任何比例的图片都将被伸缩到整个屏幕大小。

24

我的摄像机操作

- 选择“打开”按[A]键也可以浏览视频。
- 可以将视频加入到我的MTV或者我的电影中，在您进入到我的MTV或者我的电影时也可以浏览到视频。
- 如果您不想保存此视频请按[▲][▼]键选择“删除”，按[A]键确定删除，按[C]键退出，如下图所示：



- 选择“复制”按[A]键确定，到文件的目的地按[D]键弹出选择的子菜单，按[▲][▼]键选择“粘贴”，按[A]键确定，文件的复制将完成。功能同“Windows”复制的粘贴。
- “剪切”功能同“Windows”的剪切，操作同“复制”功能。
- 选择“属性”按[A]键可以看到文件的类型，文件的大小，和文件路径。

注：在此文件夹中不支持复制、粘贴功能，只支持这个文件夹与其它文件夹的复制、粘贴功能。

17

我的收音机操作

- 长按[PLAY]键，打开播放器，等待机器进入菜单画面，按[A]键进入主菜单，按[▲][▼]键选择“我的收音机”，按[A]键进入我的收音机，按[D]收音进入菜单，如下图所示：



- 按[▲][▼]键选择：
手动搜台：长按[◀][▶]键以0.1MHz频率变化调台，当您保存时，请按[D]键弹出菜单后按[▲][▼]键选择“保存频道”，按[A]键确定，如下图所示：



- 电台列表状态或机内没有存台的状态按[D]键弹出菜单。
- 在收听时可以长按[◀][▶]搜台。
- 按[▲][▼]键选择“自动搜台”，按[A]键确认，机器将自动从低端到高端整个FM频段进行搜索，并自动保存。
- 设置灵敏度：根据当地信号强弱，可以设置高、中、低三个不同的搜台灵敏度。
- 在收听FM时按[◀]或[▶]键可选择前一个电台或下一个电台。
- 在收听FM时按[▲]或[▼]键调节音量的增加或减小。
- 在收听FM时，按[D]键进入FM收音菜单。

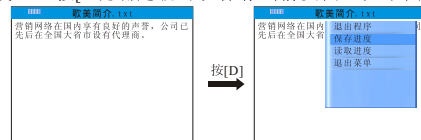
18

我的小说操作

- 长按[PLAY]键，打开播放器，等待机器进入菜单画面，按[A]键进入主菜单，请首先从“我的磁盘”中找到您想玩的游戏，并选择“加入我的小说”或“全部加入我的小说”（操作与音乐播放操作中加入音乐文件一样）；然后回到主菜单，按[▲][▼]键选择“我的小说”，按[A]键进入我的小说，按[▲][▼]键选择要阅读的小说文件，按[A]键进行阅读，如下图所示：



- 在阅读时按[▲]或[▼]键选择上一页或下一页。
- 在阅读时按[◀]或[▶]键选择上一本或下一本。
- 在阅读时长按[▲]或[▼]键增加或减少亮度。
- 按[C]键可直接退出阅读。
- 在阅读电子书时，按[D]键进入电子书菜单，按[▲]或[▼]键在菜单中选择“保存进度”，按[A]键确定就可以保存当前页面，如下图所示：



- 选择“读取进度”就可以调出保存过的页面。
- 当您在主菜单中选择“我的小说”，按[A]键进入我的小说界面，此时按[D]键出现小说文件的菜单。按[C]键退出。
- 当选择“删除”，删除的只是小说文件的索引，要真正地删除一个小说文件，请到“我的磁盘”中删除。
- 选择“属性”，按[A]键，您可以看到您所选的文件类型/文件大小/文件路径。

23

我的录音器操作

- 长按[PLAY]键，打开播放器，等待机器进入菜单画面，按[A]键进入主菜单，按[▲][▼]键选择“我的录音器”，按[A]键进入我的录音，再按[A]键开始录音，如下图所示：



- 进入“我的录音器”后按[D]键进入录音的菜单，按[▲][▼]键选择您的设定，按[A]键确定，可以设定您录音的质量，如下图所示：



- 当您选择“开始录音”时按[A]键进行录制。
- 在录制过程中按[D]键进入录制菜单，录音时可进入低功耗状态。
- 录音完毕选择“保存退出”，也可以直接按[C]键，系统将自动保存退出。
- 当您选择录音文件时按[D]键可以弹出文件的菜单，如下图所示：



- 播放录音：您想播放已录制好的录音文件，按[▲][▼]键选择文件，按[A]键确定就可以播放，就象听音乐一样听取录音文件，操作与“我的音乐”一样。
- 复制、粘贴、剪切操作同“我的照相机”。

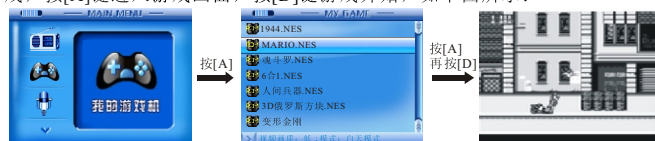
我的收音机操作

- 进入低功耗：按[D]键进入FM收音菜单，按[▲][▼]键选择“进入低功耗”，按[A]键确定，这时屏幕将关闭，如果想退出“进入低功耗”，请长按[D]键。
- 在低功耗状态下按[◀]或[▶]键选择前一个电台或下一个电台。
- 在低功耗状态下按[▲]或[▼]键调节音量的增加或减小。
- 电子书：按[D]键进入FM收音菜单，按[▲][▼]键选择“电子书”，按[A]键确定，将进入到电子书的目录，按[▲]或[▼]键选择您想看的电子书，按[A]键打开，可以在听收音时同时看电子书，按[▲]或[▼]键可以上下翻页，如需退出电子书正文，按[C]键。

我的游戏机操作

我的游戏机操作

- 长按[PLAY]键，打开播放器，等待机器进入菜单画面，按[A]键进入主菜单，请首先从“我的磁盘”中找到您想玩的游戏，并选择“加入我的游戏”或“全部加入我的游戏”（操作与音乐播放操作中加入音乐文件一样）；然后回到主菜单，按[▲] [▼]键选择“我的游戏机”，按[A]键进入我的游戏机，按[▲] [▼]键选择您要玩的游戏，按[A]键进入游戏画面，按[D]键游戏开始，如下图所示：



- 本机支持8bit(NES)和16bit (sfc) 游戏任天堂的游戏模拟器。
- 开始游戏：选择想要玩的游戏,按[A]键打开，出现游戏画面后，按[D]键激活游戏。
- 游戏菜单：在游戏过程中，按[▶]会弹出选项菜单，然后你可以进行各种操作。
- 启动/继续游戏：弹出游戏菜单后，游戏进入暂停状态，选择“启动游戏”或“继续游戏”则游戏继续进行如下图所示：



- 如果要返回游戏到保存的游戏，在游戏菜单中选择“继续游戏”选项。
- 保存游戏进度：在游戏菜单中选择“保存游戏进度”选项，您可以随时保存当前状态，每个游戏都可随时保存进度。
- 载入游戏进度：在游戏菜单中选择“载入游戏进度”选项。您可以随时恢复保存过的游戏状态。

- 打开/关闭声音：在游戏中选择，可打开或关闭当前游戏的声音。
游戏操作：AB键分别对应游戏的AB键，四个导航键分别对应上、下、左、右键。退出：在游戏菜单中选择“退出游戏”选项，才能退出游戏。
注：当使用16bit SFC 游戏时，游戏按键[C] [D]为出拳和重拳功能，游戏启动需要按[▶]调出菜单的START才能开始。