

目录

注意事项.....	02
欢迎.....	03
主要功能.....	04
按键/接口说明.....	05
显示屏说明.....	06
基本操作.....	07
主界面.....	09
音乐播放.....	10
视频播放.....	12
图片浏览.....	13
电子书.....	14
游戏.....	15
录音.....	16
资源管理器.....	17
系统设置.....	18
软件安装与操作.....	20
固件升级.....	25
格式化移动磁盘.....	26
常见问题.....	31
环保标识.....	33

01



02

欢迎

非常感谢您购买ONDA产品

VX979LE播放器是昂达公司打造的专业高品质便携播放器产品,具有一系列出色的性能。为了能发挥新播放器的所有性能,请您在使用前详细阅读此手册,谢谢!

欢迎您登陆昂达网 网址: <http://www.onda.cn> <http://www.onda.com.cn>

昂达网是ONDA公司提供网上售后服务的官方网站,提供公司和新产品的信息、技术支持和产品升级服务。

商标和有限责任

ONDA是昂达公司的注册商标,受法律保护

所有其他品牌或产品名称为其各自公司或组织的商标

所有其他产品名称皆可能是相关公司的注册商标

著作权的软件、音乐或电影等,受相关法律保护。用户在使用本产品复制此类内容时,自行承担复制行为的法律责任。

此文档中使用公司、组织、产品、个人等非真实信息。

制造商,进口商不承担因意外(包括人为或其他不可抗力)造成的产品损坏的责任。

昂达公司不承担由此文档的错误或疏漏引起的任何责任,此文档内容如有变动,恕不另行通知。

昂达公司将继续为产品开发提供新的功能,因为产品的性能和功能而发生的变化,将不另行通知

本机被作为移动磁盘时,本公司对磁盘中所存储的文件安全概不负责。

昂达公司保留所有专利、商标、版权及其它知识产权(如说明书、驱动光盘)。

说明书内容未经昂达公司事先同意,禁止对产品软件以及本文档的部分或全部内容进行转录、复制、翻印或翻译。用户在使用本产品复制此类内容时,自行承担复制行为的法律责任。

03

主要功能

屏幕显示: 2.4英寸、320*240点阵真彩TFT显示屏;

视频欣赏: 支持AVI、RMVB、RM、FLV格式视频播放;

音乐欣赏: 支持MP3、WMA、AAC、APE、FLAC格式播放;

图片浏览: 支持JPEG、BMP、GIF 格式的浏览;

电子书: 支持TXT文本文档阅读及书签功能;

录音支持: 支持内置麦克风录音功能;

多项任务: 支持边看电子书边听音乐;

歌词同步: 支持MP3歌词同步显示播放;

音效模式: 微软音效、正常、摇滚、流行、古典、重低音、爵士、我的音效;

USB传输: 高速USB2.0传输接口;

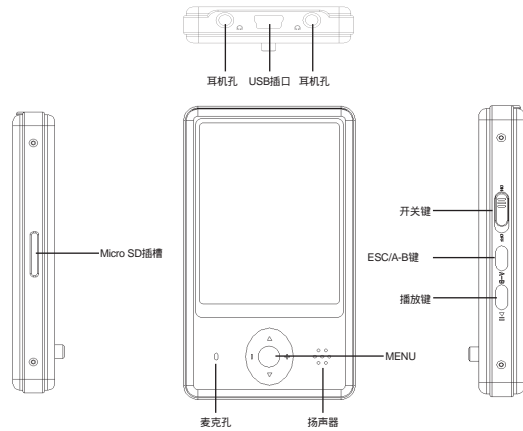
容量扩展: 支持外插Micro SD卡扩展内存;

支持下载固件自动升级;

支持多国语言。

04

按键/接口说明



05



06

开机

将ON/OFF电源键打开，再长按播放键3秒，播放器显示开机画面进入功能选项主界面。

关机

在任何状态下，长按播放键3秒钟关机。如长时间不使用，请将电源开关拨到OFF的位置。

锁键/开

在开机状态下，您可以将锁键设置为开，可以防止无意的按键误操作。

锁键：在设置中选择系统设置，然后在键盘锁时间里设定时间，播放器按键会自动加锁。

解锁：短按播放键，播放器会解除按键锁。

使用Micro SD卡

将本机与电脑相连后，会发现有两个可移动磁盘，前面的一个就是本机的内置内存磁盘，另外一个就是Micro SD卡的磁盘了。如果没有插卡的话，第二个磁盘就不能打开。本机支持128MB到4GB的Micro SD卡的扩充。

插、拔Micro SD卡

插入：将Micro SD卡的金属插脚的一面朝上（以机器的显示屏方向为上面），稍微用力插入机器的卡座即与机器连接，机器在此状态下就可以播放Micro SD卡内的文件了。

取出：将Micro SD卡轻轻往里推一下，Micro SD卡会反弹出一截，然后再取出就可以了。

注意：请在关机状态下执行插、拔卡操作！否则会造成机器内部文件丢失或损坏！如未插卡，电脑将无法对后一个可移动磁盘（Micro SD卡）的盘符进行读写操作。

电源复位

如果播放器在使用过程中出现死机现象时，您可以通过拨动ON/OFF开关键重新启动播放器。

连接电脑及数据文件传输

启动电脑，然后通过USB连接线将机器与电脑USB端口连接，这样便可以实现USB供电或者进行USB数据传输。本机和电脑通过USB接口连接，可以做为一个可移动磁盘使用。您仅需要将文档直接拖放到播放器中即可，不需要任何第三方的程序来实现。

07

电池

本机采用大容量锂电池。

电池电量可用时间会因为音量大小、播放文件类型、按键操作等因素来决定电池的可用时间。播放器可根据用户设置“定时关机”或“关屏时间”来节约电池。

充电

充电时，请先将播放器的开关键置于ON的位置，再将播放器与电脑USB端口或充电器相连。

如连接电脑USB端口充电，当电池电量图标显示满格时，表明充电已满。

如使用随机附带的充电器，充电时充电器的指示灯红色，当充电器的指示灯变为绿色即表示电池电量已满。

友情提示：使用原厂配件可享受充分安全保障维修服务。

电源适配器是便携式播放器的关键组成部分，它们在保障便携式播放器的正常工作到您的安全方面，起着至关重要的作用。通过长期的客户调查和售后服务实践表明，便携式播放器故障是在很多情况下由于使用了不合格的配件，特别是电源适配器。

使用不合格的电源适配器，会大大缩短便携式播放器的使用寿命；不稳定的电压会严重影响便携式播放器电路的正常工作，带来永久的损害影响播放器的性能和可靠性，播放音质下降，容易死机可能发生燃烧爆炸，危害消费者人身安全。

建议充电器规格：输出电流 300mA 输出电压 5V。

08

主界面

开机后进入主界面后,通过“+/-”键选择,音乐播放/视频/图片浏览/电子书/附加功能/游戏模拟器/录音/资源管理器/设置,9个功能选项,并短按MENU键进入功能菜单。

在设置、资源管理器等界面中,短按MENU键进入功能、目录或菜单。按ESC键返回上一级目录或菜单。



09

音乐播放

在主菜单中短按“+/-”键选择“音乐播放”菜单,短按MENU键进入媒体库。在媒体界面中可选择“所有音乐,艺术家,专集,流派,我的收藏夹,录音文件,目录列表,更新媒体库”。可按“+/-”键选择,按MENU键进入所选择的项目。

1、在音乐播放界面中,短按ESC键,设置A-B复读起始-结束区间。

2、在音乐播放界面中,短按MENU键,进入音乐设置界面,设置菜单下有“重复设置、播放设置、微软音效、音效选择、我的音效设置、屏幕显示”等选项。

3、在音乐设置界面,可短按ESC键返回到音乐播放界面。

4、长按MENU键将返回主菜单界面。

5、在“音乐播放”的“所有音乐”选项中,可显示歌曲文件列表,短按“ ”将歌曲收录到“我的收藏夹”中。



播放设置

1重复设置

- A单曲一次 播放本曲后停止
- B单曲循环 循环播放单一歌曲
- C全部一次 全部播放一次
- D全部重复 全部循环播放
- E试听 浏览播放当前文件夹所有的歌曲10秒

2播放设置

用户可以设置顺序播放和随机播放

3微软音效

用户可以设置“3D,重低音,音乐均衡”等不同的微软音效效果。

10

4音效选择

用户可以设定:正常、微软音效、摇滚、流行、古典、重低音、爵士、我的音效8种EQ。

5我的音效设置

通过“ / ”键进行频响选择,再按“+/-”键进行调节,按MENU/ESC确定或取消退出。

6屏幕显示

用户可以设置“ID3,歌词,频谱,关”4种选择。

注:播放器支持*.LRC歌词文件(用户可以到“歌词吾爱”网站去下载,或者通过搜寻“LRC歌词”来获得歌词文件),实现歌词与歌曲同步播放。

如何使用歌词文件?

将歌词文件的名称与歌曲文件的名称保持一致,并存放在同一文件夹下,就可以实现歌词同步显示了。

举例:

歌曲文件名称为:倩女幽魂.mp3

歌词文件名称为:倩女幽魂.lrc

APE格式只支持:3.96,3.97,3.98,3.99的NORMAL和FAST的版本。

11

视频播放

在主菜单中短按“+/-”键。选择“视频播放”菜单,短按MENU键进入视频文件资源管理界面中,再次按MENU键开始确认播放所选择的视频文件。

1.在视频播放中,短按“+/-”调节音量。

2.在播放过程中,短按“ / ”键。是上一曲,下一曲,长按“ / ”键是快退,快

进。短按“||”键是暂停当前正在播放的视频文件。短按ESC键返回上一级菜单。

3.在播放过程中,短按“MENU”键弹出“选时播放”和“屏幕扩展”功能菜单,长按“MENU”键返回主菜单界面。



注:RM/RMVB视频只支持720*480以下的视频文件(RM视频只支持900-450KBPS码率)

12

图片浏览

在主菜单中短按“+/-”键。选择“图片浏览”菜单，短按MENU键进入图片文件资源管理界面，依次短按MENU键确认浏览所选择的图片。图片浏览中，按“ / ”键，浏览图片文件。通过ESC键返回上级目录。

在浏览图片过程中，短按MENU键弹出菜单，右旋转，左旋转，放大，缩小，浏览可让用户选择使用。



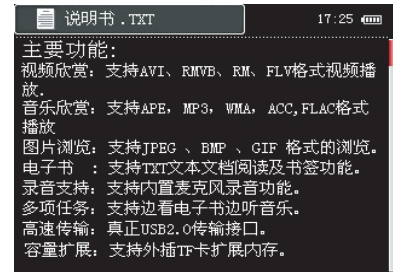
13

电子书

在主菜单中短按“+/-”键，选择“电子书”菜单，短按MENU键进入电子书界面中，短按MENU键确定要选择的TXT文本，然后短按MENU键开始阅读，短按ESC键返回上级目录。

在看电子书过程中，短按MENU键弹出菜单，跳页，存储书签，提取书签，删除书签，字体大小，字体颜色，浏览模式，自动翻页，风格选择，可供用户选择使用；长按“MENU”键返回主菜单界面。

注：本机只支持ANSI'编码的TXT文档，不支持其他格式编码的文件，其他编码的文本文档可以通过电脑打开，然后'另存为'ANSI'格式编码的TXT文件，放到本机浏览。



14

游戏

在主菜单中短按“+/-”键，选择“游戏模拟器”选项，并短按“MENU”键进入“游戏模拟器”选项的子菜单列表界面。

按键功能:

游戏文件列表界面,短按“+/-”、“ / ”键选择游戏种类;

选中游戏种类后,按“MENU”键进入游戏;

游戏状态下,可短按“ESC”键退出游戏。



15

录音

在主菜单中短按“+/-”键，选择“录音”菜单，短按MENU键进入录音界面。

在录音界面短按“||”键开始录音再短按“||”键暂停录音。

在录音状态下，短按ESC键则出现保存录音文件对话框，按“ / ”键选择“确定”或“取消”，选择“确定”则保存当前的录音文件，选择“取消”则不保存当前的录音文件，选定后短按MENU键，执行选定的选项。

长按MENU键保存录音并返回主界面。

在“录音”界面中，短按MENU键弹出菜单，对录音进行设置。录音设置项目下提供“录音质量，录音音量，桌面选择”三个选项供用户选择。



录音质量

录音质量有普通模式，高品质供选择。

录音音量

录音音量分1，2，3，4，5级供选择。

桌面选择

系统提供桌面1，桌面2，桌面3，桌面4供选择。

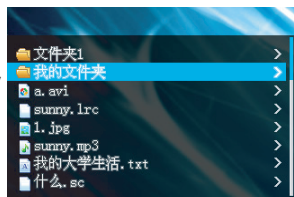
注：录音文件可在音乐播放菜单下的媒体库中录音文件夹找出播放。

16

资源管理器

资源管理作为本机的一大功能特色，它可以让使用者明了的知道机器内部的文件数目及目录。便于文件目录查找。

在主菜单中短按“+/-”键。选择“资源管理器”菜单，短按MENU键进入资源管理界面中。在资源管理界面下，短按MENU键进入文件夹，短按ESC键返回上级目录，通过按“+/-”键。选择要播放的文件，然后短按MENU键进入。



文件播放

在资源管理器中，通过按“+/-”键。选择要播放的文件，然后按一下MENU键确认进入选定的文件播放界面。

删除文件

在资源管理器中，通过按“+/-”键。选择要删除的文件，短按“ ”键则出现删除对话框，按“+/-”键选择“删除文件”或“取消”。选择“删除文件”则删除，选择“退出”则取消删除，选定后短按MENU键，执行选定的选项。

17

系统设置

在主界面，选择设置选项，短按MENU键进入设置界面，通过“ / ”键选择设置的子目录。

显示设置

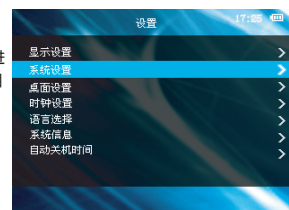
在设置菜单中，选择“显示设置”，短按MENU键进入。

背光灯时间：5秒，10秒，15秒，20秒，30秒，长亮六种选项可控选择；

亮度调节：一级，二级，三级，四级，五级，五种选项；

背光显示模式：有“屏幕全暗，屏幕半暗”两种选项；

隐藏工具栏：隐藏，显示两种选项。



系统设置

在设置菜单中，选择“系统设置”再按MENU键进入。

系统设置下有“固件升级、系统还原、键盘锁时间”三个选项。

固件升级：在此菜单下弹出对话框，选择是否固件升级，如不固件升级则退出；

系统还原：在此菜单下弹出对话框，选择是否系统还原，如不系统还原则退出；

键盘锁时间：10秒，30秒，5分钟，10分钟，不锁，5种选项。

桌面设置

在设置菜单中，选择“桌面设置”，再按MENU键进入，可用“ / ”键选择桌面1，桌面2，桌面3，桌面4，桌面5，桌面6，桌面7，桌面8。

18

系统设置

软件安装与操作

语言选择

在设置菜单中，选择“语言选择”，再按M键进入，可用“ / ”选择你所选的，再按MENU键确定。

系统信息

在设置菜单中，选择“系统信息”，再按MENU键进入，可以显示本机的信息，厂家名称，产品型号，主控芯片，软件版本号，厂家版本号，硬件型号。

自动关机时间

在设置菜单中，选择“自动关机时间”，再按MENU键进入，可按“ / ”选择3分钟，5分钟，10分钟，15分钟，30分钟，不自动关机，按MENU键确定。

19

软件系统要求

CPU：Intel或AMD内核。

Intel要求至少为Intel Pentium 3或以上，包括Intel Celeron系列。

本软件支持微软WINDOWS98、WINDOWSME、WINDOWS2000及32位WINDOWS XP操作系统。

如果您电脑的WINDOWS系统没有安装MS Media player10和微软DirectX 9插件，请在安装“视频转换器”前，先安装本光盘上的相应插件。

本播放器可以直接播放互联网上下载的AVI、RM、RMVB、MPG、WMV、3GP、MP4等主流视频格式。如部分下载的视频无法在播放器上正常播放，可在电脑上通过“视频转换器”进行转换，用户可将转换完成的视频文件复制到播放器的VIDEO文件夹下正常观看。

20

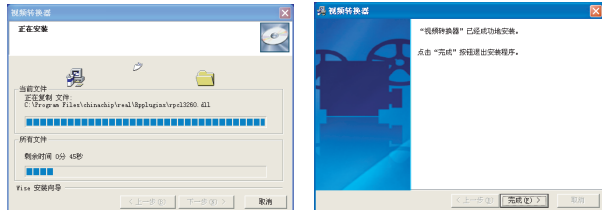
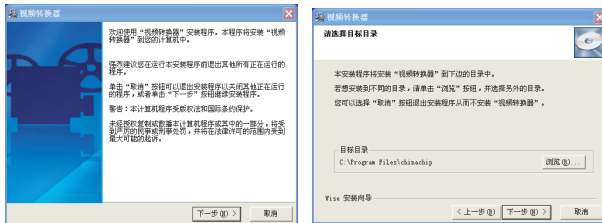
软件安装与操作

安装工具软件

将播放器附带的驱动光盘，放到电脑光盘驱动器中，在WINDOWS操作系统下，会自动弹出安装界面。点击“视频转换器”，将开始安装播放器的视频转换软件。



您只需要按照提示进行安装,就可以顺利的完成“视频转换器的”安装工作。



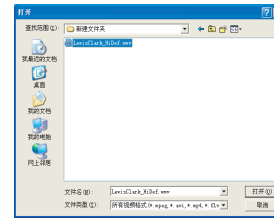
22

运行“视频转换器”软件

1、在电脑上安装完成“视频转换器”后,可点击WINDOWS“开始”-->“程序”-->“视频转换工具”-->“视频转换工具”运行转换程序。



2、点击“添加文件”按钮,选择需转换视频源文件。本软件支持AVI、MPEG、RM、RMVB、WMV、FLV、MP4、3GP、DAT、MOV等多种格式视频文件的转换。



23

- 3、点击“设置输出目录”按钮,可设置转换视频的保存路径。
- 4、设置视频转换格式:用户可通过“选择格式”项目,选择视频转换输出的格式和质量。

低等质量:文件尺寸较小,适用于动画片的源文件。

中等质量:文件尺寸大,适用于清晰的影片。

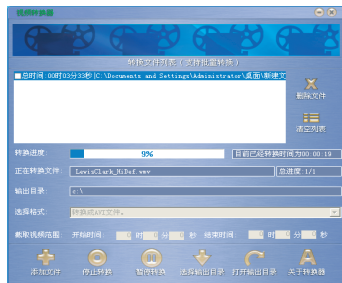
高等质量:文件尺寸最大,适用于MTV。

转换成AVI:将源视频转换成320X240分辨率的AVI格式视频。

转换成RMVB:将源视频转换成320X240分辨率的RMVB格式视频。

- 5、截取视频范围:可以通过设置起始时间和结束时间,截取视频源文件的片断。

6、点击“开始转换”按钮,可对添加的视频源文件进行转换。转换完成后,软件会有相应的提示。



24

固件(firmware)是硬件内置的程序,可运行硬件的各项功能。通过固件升级可以完善或增强播放器性能及功能。不进行固件升级也不影响播放器本身的正常运作。

固件升级可能会因错误操作而导致机器不能正常工作,请在升级前仔细阅读升级说明。

昂达公司将不定期的提供固件升级服务,用户可访问www.onda.cn下载最新的固件升级程序,对播放器进行升级。

固件升级步骤:

- 1、从www.onda.cn下载固件升级文档包到电脑,一般为rar压缩格式。
 - 2、在电脑上使用WINRAR等软件将下载的rar格式升级文档包解压成rkw格式文档。
 - 3、将播放器连接到电脑USB端口上,待电脑识别到“可移动磁盘”时,将rkw格式升级文档复制到播放器的根目录。
 - 4、复制完成后,从电脑USB端口安全移除“可移动设备”,并将播放器从电脑USB端口拔出。
 - 5、重新打开播放器,进入“设置”下的“系统设置”选项,选择“固件升级”项,短按MENU键进入,选择“确定”开始升级固件。
- 注意:升级前请确保播放器有足够电量,以避免升级过程中由于电量不足造成升级失败,导致播放器无法正常使用时。

关于固件的法律权限及责任:

通过昂达公司提供的正式或测试版本的固件升级,可在不另行通知的前提下更改产品的功能和菜单。

固件升级时存储于播放器内的所有数据将会被删除。因此在升级前用户必须将存储于播放器内的重要数据进行备份。

昂达VX979LE机型的固件不适用于其他型号的产品,由此造成的不良后果,昂达公司不承担任何相关法律责任。

25

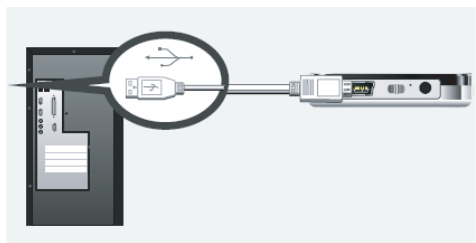
格式化移动磁盘

如果播放器在使用过程中遇到无法读、写的情况，请使用Windows格式化工具格式化播放器，恢复文件系统的读、写操作。播放器出现无法读、写的情况很少。一般使用快速格式化就可以删除储存器中所有的文档了。

开始格式化前，请做好以下准备工作：
将播放器连接到个人电脑USB接口上。
备份好播放器中的有用资料。

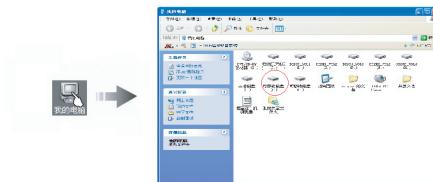
操作步骤

- 1、将播放器连接到个人电脑USB接口上。



26

- 2、双击桌面上的“我的电脑”图标，打开我的电脑窗口，选择“可移动磁盘”。



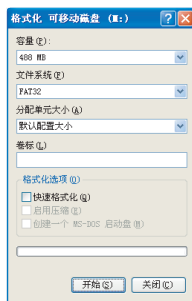
播放器在电脑上显示为可移动磁盘

- 3、鼠标右键单击“可移动磁盘”，选择“格式化”

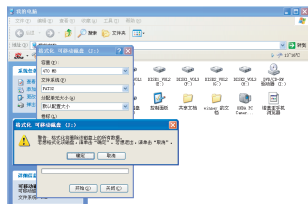


27

- 4、单击“开始”按钮



- 5、弹出警告窗口，选择“确定”按钮



28

- 6、开始格式化

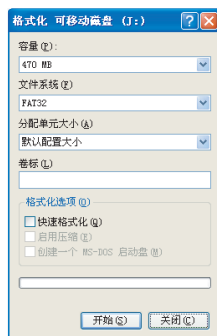


- 7、格式化完成，单击“确定”按钮。



29

8、退出格式化，单击“关闭”按钮。



注意：格式化时务必小心，格式化完成后所有文件都不能恢复。

常见问题的处理

- A、播放器不能开机
电源开关是否打开
连接电源适配器后再次检查
如果充电后仍然无法开机，请与我们的客服联系
- B、无声音
请检查音量是否设置为0
请检查耳机的连接没有问题
音乐文件损坏，换一个音乐文件播放试一试
- C、按键无功能
关机再重新开机
- D、有噪音
请检查耳机的插头是否干净，污物可导致噪声
检查音乐文件是否损坏，播放其它音乐试试，如果文件已被损坏，可能导致产生很严重的噪音或跳音。
- E、屏幕显示乱码
请检查是否已设置正确的语言选项
关机再重新开机
- F、不能下载文件
确认计算机与播放器间是否正确连接
确认存储器的存储空间是否已满
确认USB连接线是否有损坏

G、可移动磁盘的容量变小

请将播放器连接电脑，待找到“可移动磁盘”右点击“可移动磁盘”，选择“格式化”，弹出格式化对话框，从文件系统选项中选择FAT32，点击开始按钮，按照提示执行操作完毕即可。

H、为什么播放器中的总容量显示同实际标称的不一致

播放器采用flash闪存为存储介质，其总容量的标称值是标明采用的FLASH闪存的规格，误差的大小跟采用的技术方案有关。芯片厂商在出厂芯片时芯片容量与所标称值就有一定的误差，工厂和电脑系统的计算容量的方式不一样，比如芯片厂商在出厂芯片时以1000Byte为1KB，而电脑系统是以1024Byte为1KB。此外产品还需要部分空间存放程序以及显示的各种字库，还有文件系统，因此，您看到的总容量比实际标称的要小一些。

环保标识



产品环保使用期限为5年

产品有毒有害物质一览表

主要部件名称	有毒有害物质或元素					
	铅 (Pb)	汞 (Hg)	镉 (Cd)	六价铬 (Cr (VI))	多溴联苯 (PBB)	多溴二苯醚 (PBDE)
塑胶壳	○	○	○	○	○	○
铝合金壳	○	○	○	○	○	○
显示屏	○	○	○	○	○	○
线路板	○	○	○	○	○	○
主 IC	○	○	○	○	○	○
FLASH	○	○	○	○	○	○
贴片电阻	○	○	○	○	○	○
贴片电容	○	○	○	○	○	○
咪头	○	○	○	○	○	○
USB 线	○	○	○	○	○	○
耳塞	○	○	○	○	○	○

表示该有毒有害物质在该部件所有均质材料中的含量均在 SJ/T 11363-2006标准规定的限量要求以下。

X 表示该有毒有害物质至少在该部件的某一均质材料中的含量超出 SJ/T 11363-2006标准规定的限量要求。