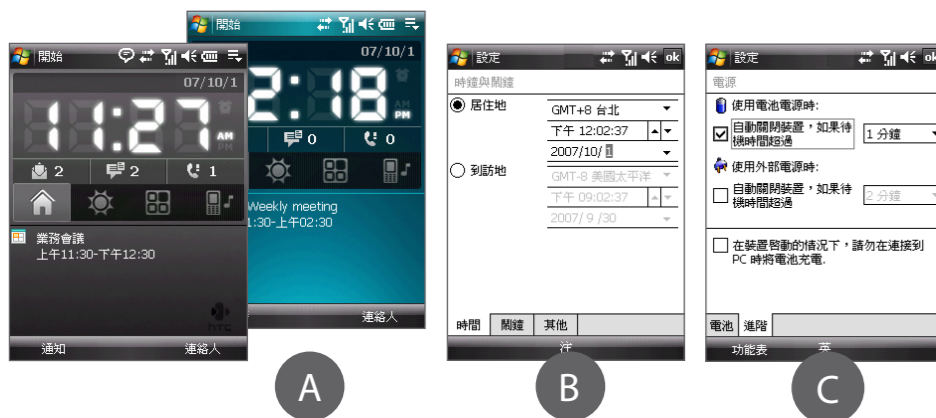



PDA 手機個人化設定

- A 變更 Today 畫面
點選開始 > 設定 > 個人標籤 > Today。
- B 設定日期與時間
點選開始 > 設定 > 系統標籤 > 時鐘與鬧鐘 > 時間標籤。
- C 管理電源設定
點選開始 > 設定 > 系統標籤 > 電源 > 進階標籤。



撥打電話或視訊電話

- 1 按下通話鍵或在 Today 畫面，開啟 20 鍵 QWERTY 鍵盤。
- 2 點選電話畫面上的鍵盤或使用 20 鍵 QWERTY 鍵盤，輸入電話號碼或連絡人姓名的前幾個字。
- 3 Smart Dialing 面板會顯示電話記錄、手機、SIM 卡上符合條件的電話號碼。選取您要通話的號碼或連絡人，按下通話鍵。如欲撥打視訊電話，請點選 

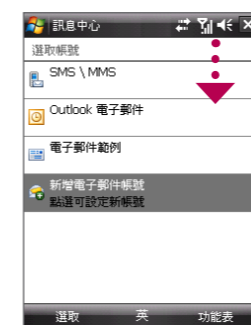


使用免持聽筒功能時，請將 USB 立體聲耳機或藍牙耳機（未隨機附贈）連接到您的手機上。

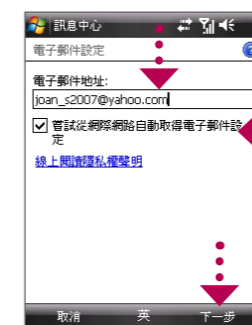
如需了解如何將藍牙耳機連接到您的手機，請參閱使用手冊。

使用 PDA 手機接收電子郵件

從手機接收電子郵件。請先設定手機，以便使用您喜愛的郵件服務來收發電子郵件。



- 1 點選開始 > 訊息中心 > 新增電子郵件帳號。



- 2 請輸入您的電子郵件地址，並點選下一步。

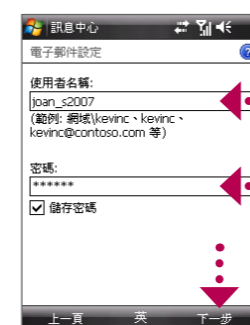


- 3 自動設定將會下載電子郵件伺服器設定到您的裝置。點選下一步。

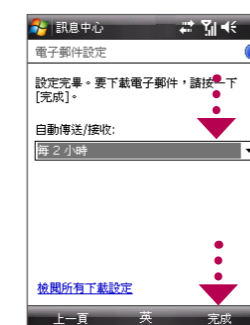
注意 如果自動設定失敗，在接下來的畫面中，您將需要以手動輸入設定值。



- 4 輸入您的名字以及帳號顯示名稱。點選下一步。





- 5 輸入電子郵件的使用者名稱與密碼。點選下一步。



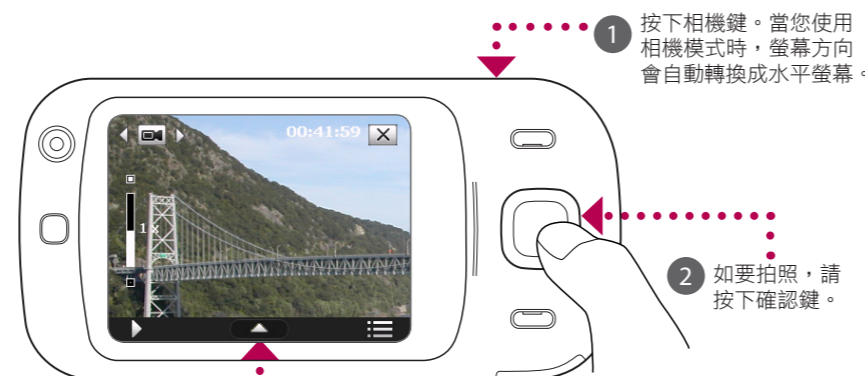
- 6 選擇收發電子郵件的頻率。點選完成。

PDA 手機保全設定



- A 啟用 SIM PIN
SIM 卡 PIN 碼一旦啟用，系統會要求您在使用手機的話機功能之前，必須先輸入 PIN 碼。
如要啟用 SIM 卡 PIN 碼，請點選開始 > 設定 > 個人標籤 > 電話，並選擇「當使用電話時，需要 PIN 碼」。
- B 啟用裝置鎖定
裝置鎖一旦啟用，手機在一段時間未使用之後，系統便會要求您輸入一組密碼，以便解除裝置鎖定。
 1. 點選開始 > 設定 > 個人標籤 > 鎖定。
 2. 選擇如果裝置未使用超過以下時間則鎖定的核取方塊，然後輸入想要設定的時間。
 3. 選擇密碼類型。
 4. 輸入並確認密碼，然後點選確定。
- C 啟用鍵盤鎖
鍵盤鎖一旦啟用，即使把手機放在口袋或手提包裡時，也無須擔心不小心按到按鍵。
如欲使用鍵盤鎖，請點選 HTC 首頁的啟動程式標籤 ()，然後點選 。
如要解除鍵盤鎖，請點選解除鎖定。

拍攝照片

您可使用本手機捕捉珍貴的時刻。



點選此處，選擇解析度或其他設定。

照片會自動儲存在[我的圖片]資料夾，除非您在拍照後點選  刪除照片。點選  用 MMS 或電子郵件傳送照片。
如需了解更多相機的資訊，請參閱使用手冊。

您可以同步手機和公司的 Exchange 伺服器，以便在手機上接收公司的電子郵件。

如欲了解如何將在手機上接收公司的電子郵件，請參閱使用手冊。

HTC TOUCH DUAL 使用入門手冊

這份使用入門手冊文件將幫助您開始使用 Windows Mobile® 6 Professional 裝置。在您開始使用手機時，我們建議您將本指南放在手邊參閱。如您需要更完整的參考資料，請參閱隨機附贈的使用手冊。

手機盒裝內容

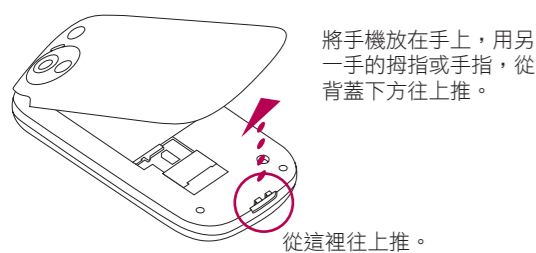
請確認包裝盒內應有下列物品。



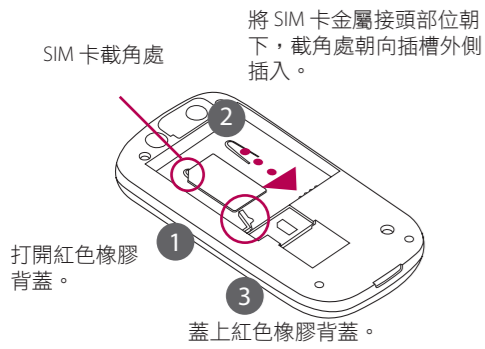
1. Touch Phone
2. 電池
3. 螢幕保護貼
4. AC 變壓器
5. USB 同步連接線
6. USB 立體聲耳機
7. 使用入門手冊與使用者手冊
8. 皮套
9. 使用者入門與應用程式光碟
10. 觸控筆

在打開電源之前

A 取下背蓋



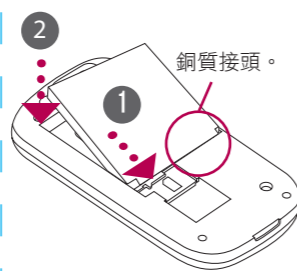
B 安裝 SIM 卡



C 安裝電池

安裝電池時，請將露出銅片的部位，對準電池槽右下角突出的銅質接頭。

請先從電池下方裝入，然後輕輕把電池推到定位。

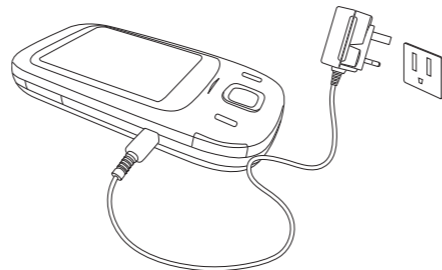


D 蓋回背蓋



E 充電

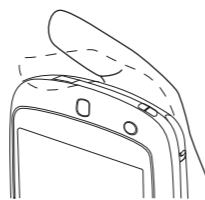
包裝盒內所附電池並未完全充飽電力。充電時請將 AC 變壓器插入插座，並將 USB 線的接頭插入手機左邊的同步連接埠中。電池完全充電約需 3 小時。



F 開啟/關閉手機電源

如要關閉或打開手機電源，請按住電源鍵約 3 秒。

關閉手機時，螢幕上會出現警告訊息。點選是，以關閉手機電源。



快速設定精靈

當您第一次開啟電源時，快速設定精靈將會透過觸控筆操作與彈出視窗，引導您進行觸控螢幕校準，並設定日期、時間與裝置密碼。請依照螢幕上的指示來完成設定。



同步您的 PDA 手機與電腦

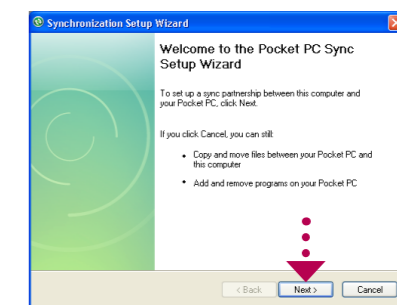
您可在電腦和手機間進行同步，以便將最新資訊（例如電子郵件、連絡人、工作與約會）儲存在手機上。

在電腦上設定同步軟體

依據您電腦上的作業系統，您會需要安裝 Microsoft ActiveSync® 4.5（或更新版本），或者是 Windows Mobile® 裝置中心，以同步您的手機和電腦。您的電腦

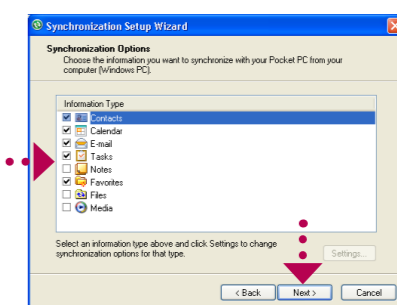
在 Windows XP 中設定 ActiveSync

1 從入門光碟將 ActiveSync 4.5 安裝到您的電腦上。



2 將您的手機連接到電腦。同步設定精靈會自動啟動，並引導您建立同步關係。點選下一步繼續進行。

3 如要同步手機和電腦，請取消「與執行 Microsoft Exchange 的伺服器直接同步」的核取方塊，並按下一步。

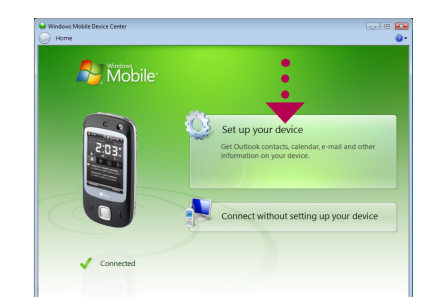


4 選擇想要同步的資訊類型，然後點下一步。

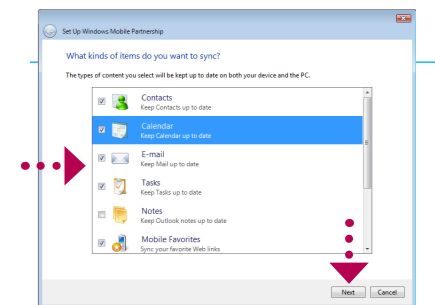
5 選擇當您的裝置連接到電腦時，是否使用無線連線。

6 按完成。

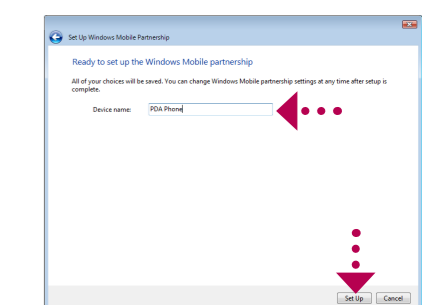
在 Windows Vista™ 中設定 Windows Mobile 裝置中心



1 將您的手機連接到電腦。在 Windows Mobile 裝置中心點選設定裝置。

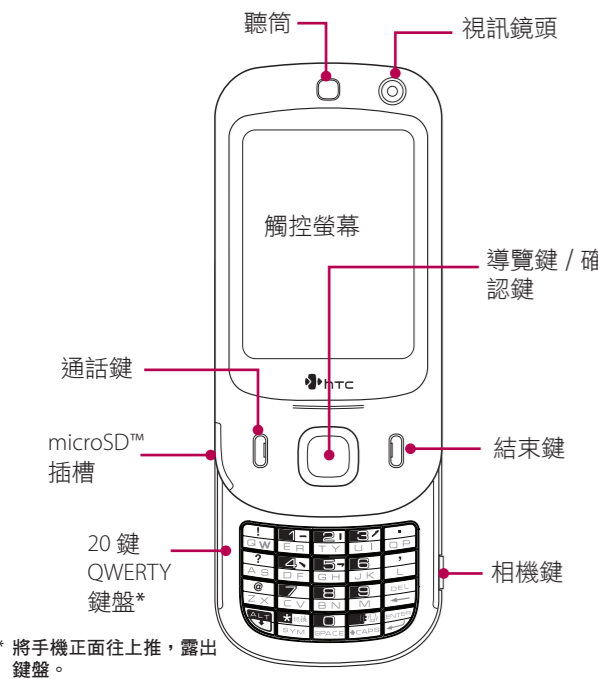


2 選擇想要同步的資料，然後按下一步。



3 輸入 PDA 手機的名稱，然後按設定。

The Touch Phone



HTC 首頁

HTC 首頁為 Today 畫面的外掛程式，提供最新當地資訊，讓您一目了然，例如時間、日期和氣象資訊等，以及顯示新訊息與未接來電。它也提供自訂啟動程式，您可以加入喜愛的程式，透過 One-touch 來啟動。設定檔選取器可快速切換設定檔或鈴聲。



TouchFLO

TouchFLO™ 為您的裝置帶來更佳的觸控體驗。使用 TouchFLO，您可以透過手指輕易的在螢幕上捲動與拖曳。TouchFLO 也提供了 Touch Cube 立體選單，您可以新增喜好連絡人、存取媒體檔、啟動程式等。

觸控式捲動

瀏覽網頁、文件或清單(例如：連絡人清單、檔案清單等。)時，手指在螢幕上向上滑動，可使螢幕向下捲動，手指在螢幕上向下滑動，可使螢幕向上捲動。

手指在螢幕上向左滑動，可使螢幕向右捲動。手指在螢幕上向右滑動，可使螢幕向左捲動。

觸控式拖曳

在觸控螢幕上輕輕按住，並用手指在畫面上拖曳。

Touch Cube

將您的手指從觸控螢幕的底部的標誌圖案往上捲動，可啟動 Touch Cube。

將您的手指往下捲動，可關閉 Touch Cube。

Touch Cube 是個 3D 立體的使用者介面。在觸控螢幕上將您的手指往左或往右轉動，可翻轉至另一面。



開啟 Touch Cube

資料連線設定

當您插入 SIM 卡並啟動手機，會在 Today 畫面看到連線設定的通知訊息。連線設定會協助您自動設定資料連線，例如：GPRS/3G，MMS 與 WAP。設定 GPRS/3G 連線後可瀏覽網頁。



1 看見連線設定的通知訊息時，請點選是。

注意 如果您的 SIM 卡支援好幾家網路營運商的設定值，訊息會顯示網路設定值的選項。選擇您要使用的設定檔，點選確定。

2 連線設定開始設定您的資料連線。

3 設定完成後，點選重新開機。

使用 Internet Explorer® Mobile (點選開始 > Internet Explorer) 來瀏覽網頁。