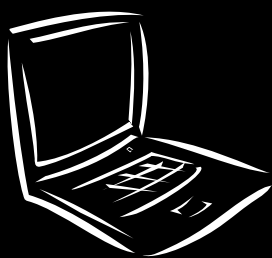


# TravelMate 630 系列 使用手冊



著作權 © 2002 屬於宏碁股份有限公司  
版權所有

TravelMate 630 系列使用手冊  
初版：2002 年 1 月

定期性的更改資料，將會同時放入本出版品。且會在本手冊發行新版本時予以付梓印刷。

將下列預留的空白位置，登錄上序號、購買日期及機型。序號及機型可以在外盒上找到。所有與您電腦元件有關的相關資料，均應包括序號、機型及購買日期。

本公司依著作權法，享有及保留一切著作之專屬權力，未經本公司書面同意，不得就本手冊增刪、改編、翻印、改造或仿製之行爲。

TravelMate 630 系列筆記型電腦

機型： \_\_\_\_\_

序號： \_\_\_\_\_

購買日期： \_\_\_\_\_

購買地點： \_\_\_\_\_

Acer 及 Acer 標誌為宏碁股份有限公司所有。所有商標及註冊商標均屬於各其他所屬公司。

# 首要之務

我們非常感謝您，讓 TravelMate 系列筆記型電腦有這個榮幸成為您行動電腦的最佳選擇。我們希望您能快樂地與 TravelMate 生活、工作，就如同我們喜悅於為您製造 TravelMate 一般的心情。

## 您的指引

要幫您使用 TravelMate，我們特別設計了以下的使用指引：



首先，新手專用... 海報可幫您設置好您的電腦。



使用手冊介紹了許多種讓您發揮更多產能的方法。本手冊提供了清楚又仔細的電腦資訊，仔細地閱讀它準沒錯！

本使用手冊也提供 PDF (Portable Document Format) 格式的檔案，讓您想要列印使用手冊時方便列印。請依下列步驟操作：

1. 按一下開始、程式集、TravelMate。
2. 按一下 TravelMate User's guide。

附註：如果您的系統沒有安裝 Adobe Acrobat Reader，按一下 TravelMate User's Guide 會在第一次執行 Acrobat Reader 設定程式。請依畫面指示說明完成安裝。有關如何使用 Adobe Acrobat Reader，請參考其 Help 功能表。



一套便利的熱鍵迷你參考卡，對於組合功能鍵的快速索引，有著相當大的助益。



當您在旅遊時，線上使用手冊也可以幫您查詢詳細的電腦相關資訊。

請依下列步驟取得線上文件：

1. 按一下開始、程式集、TravelMate。
2. 按一下 TravelMate Online guide。



最後，在套件中可能會附上一張請先閱讀我的文件，其中包括了與套件相關的重要提示及更新資訊。所以，請務必詳細閱讀。

有關我們產品、服務及支援資訊的訊息，請拜訪我們的網站 ([www.global.acer.com](http://www.global.acer.com))。

## 使用電腦的基本提示

### 開啓及關閉您的電腦

要開啓電腦時，只須把您的 TravelMate 右邊的電源開關推按一下即可。電源開關的位置請參考第 5 頁「右視」的內容。

要關閉電腦時，可以依下列任一種方式進行：

- 使用 Windows 關機 ... 命令

**Windows 2000:** 按一下開始、關機 ...，再選擇關閉這台電腦，再按一下確定。

- 或 -

**Windows XP:** 按一下開始、關閉電腦，再關閉。

- 使用電源開關



.....  
附註： 您也可以使用電源開關執行電源管理功能。詳細請看第 25 頁「基本電源管理」的內容。

- 使用電源管理的自訂式功能

您也可以利用闔上顯示幕，關閉電腦，或按下睡眠熱鍵 (Fn-F4)。詳細請看第 25 頁「基本電源管理」的內容。



.....  
附註： 如果您無法正常關閉電腦，請按住電源開關達 4 秒以上，就可以關掉電腦電源。如果您想在關閉電腦後，再開啓電腦，請至少等 2 秒鐘。

## 善待您的電腦

如果用心呵護，這部電腦必將忠心為您服務。

- 切勿將電腦直接曝曬在陽光下，勿靠近其他熱源，如暖器機。
- 請勿置於 0°C (32°F) 以下或 50°C (122°F) 以上的環境中。
- 請勿讓電腦接近磁性物質。
- 請勿將電腦曝露在雨水下或潮濕處。
- 請勿將水傾倒在電腦上。
- 請勿重力撞擊或振動電腦。
- 請勿將電腦曝露在灰塵或風沙中。
- 請勿放置物品於電腦上，以免破壞電腦。
- 要闔上顯示幕時，不要太過用力。
- 請勿將電腦置於不平整處。

## AC 整流器的維護

下面所列是 AC 整流器的維護要點：

- 請勿將其他裝置接到電腦所使用的整流器。
- 請勿踩到電源線或在上面放置任何重物。電源線的走線要特別小心，避免放在人潮進出的地方。
- 拔掉電源線時，需握住插頭部位，請勿直接拉扯電源線本身。
- 使用延長線時，請注意其電流負荷量。插在同一延長線的電器設備使用電量不可超過延長線的電流負荷量。同時，同一插座的耗電量也不可超過保險絲的負荷量。

## 電池組的維護

這裡列出電池組的維護要點：

- 請使用本機種所指定的同類型電池。在取出或更換電池之前，請先關閉電源。
- 請勿把玩電池。讓兒童遠離電池。
- 依政府規定丟棄電池，如果可能的話，儘量回收。

## 清潔及維護

要清潔本電腦時，請依下列步驟進行：

1. 關掉電腦的電源，並取出電池組。
2. 拔掉 AC 整流器。
3. 使用沾水的軟布擦拭，但請勿使用其他化學溶劑或噴霧清潔劑。
4. 要清潔顯示器時，請使用清潔套件。

如果遇到下列情況時：

- 電腦掉落到地上或機體本身毀損時。
- 電腦被水或其他液體滲入時。
- 電腦無法正常操作時。

請參考第 53 頁「故障排除」的內容。

# 目錄

首要之務	iii
您的指引	iii
使用電腦的基本提示	iv
1 認識您的 TravelMate	1
TravelMate 導覽	3
前視	3
左視	4
右視	5
後視	6
底視	8
特性	9
狀態指示燈	11
使用鍵盤	12
特殊按鍵	12
軌跡觸控板	20
軌跡觸控板基本操作	20
儲存裝置	22
硬式磁碟機	22
AcerMedia 裝置	22
使用軟體	23
音訊	24
調整音量	24
基本電源管理	25
移動您的 TravelMate	26
卸除與桌上裝置的連接	26
移動電腦	26
帶著電腦回家	27
帶著電腦出差	29
帶著電腦到國外出差	30
保護您的電腦	31
使用電腦安全鎖	31
使用智慧卡 (SmartCard)	31
使用密碼	37
2 自訂我的 電腦	39
透過選購品擴充	41
連接選用品	41
升級選項	46
使用系統公用程式	49
Notebook Manager	49
Launch Manager	50

BIOS Utility	51
<b>3 故障排除</b>	<b>53</b>
常見問題	55
故障排除提示	58
錯誤訊息	59
服務需求	60
國際旅遊保證 (International Traveler Warranty:ITW)	60
在您撥電話之前	61
<b>附錄 A 規格</b>	<b>63</b>
<b>附錄 B 須知</b>	<b>69</b>
重要安全須知	71
雷射遵守宣告	73
鋰電池使用宣告	73
公元 2000 年符合聲明	73



1 認識您的

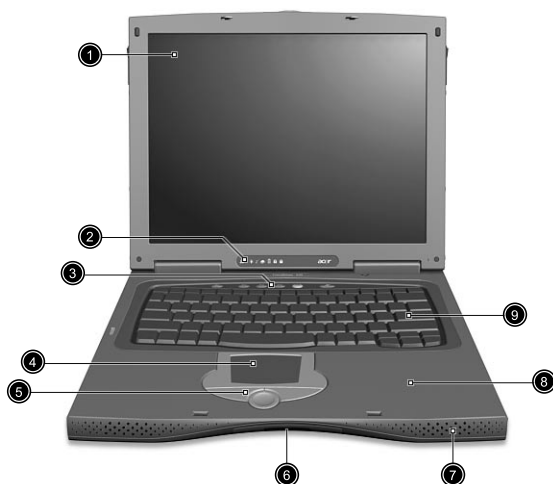
TravelMate

您的 TravelMate 電腦結合了高效能、多樣化、電源管理功能，以及多媒體特性，其獨特的造型及符合人體工學的設計，更深得您心。本章目的是帶您走一趟電腦多功能深入之旅。就請您慢慢品味吧！


# TravelMate 導覽

在您依新手專用... 海報的圖解設置好您的電腦後，現在，就讓我們帶您瀏覽一下您的新 TravelMate 電腦。

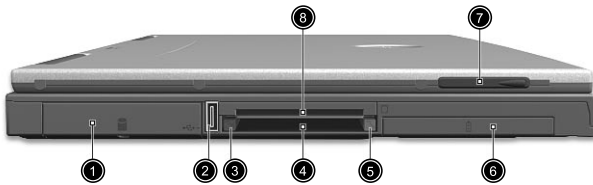
## 前視



#	項目	說明
1	顯示幕	也稱為 LCD (液晶顯示器)，顯示電腦的輸出。
2	狀態指示	LED (發光二極體)，亮與滅之間，用來顯示電腦及其功能及組件的狀態。
3	執行鍵	特殊按鍵；可用來執行網際網路的瀏覽器、電子郵件程式及常用的程式。詳細請參考第 18 頁「執行鍵」的內容。
4	觸控板	類似電腦滑鼠的觸控指向裝置。
5	按鈕 (左、中及右)	左右按鈕功能就如滑鼠的左右按鈕；中間按鈕是作為上 / 下捲動的按鈕。

#	項目	說明
6	紅外線埠 	具有紅外線裝置的介面（例如，紅外線印表機、紅外線無線電腦）。
7	喇叭	輸出音訊
8	手腕間置	可讓您在使用電腦時，支撐您的手腕，讓您舒舒服服地使用電腦。
9	鍵盤	輸入資料到您的電腦

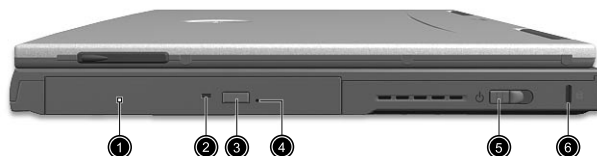
## 左視



#	項目	說明
1	硬式磁碟機槽	放置電腦抽取式硬式磁碟機（以螺絲鎖定）的位置。
2	USB 埠 	連接任何的通用序列匯流排裝置（Universal Serial Bus）（例如，USB 滑鼠、USB 相機）。
3	PC 卡退出鈕	從卡插槽退出 PC 卡。
4	PC 卡插槽 	連接一個 TypeII 16- 位元 PC 卡或 32- 位元 CardBus PC 卡。
5	SmartCard 退出按鈕	從卡插槽中退出 SmartCard。
6	電池槽	放置電腦電池套件的位置。

#	項目	說明
7	視訊擷取套件插槽	可在電腦的左方使用視訊擷取套件選項。
8	Smart 卡插槽	Smart 卡插槽介面，具有先行啟動鑑定系統。

## 右視

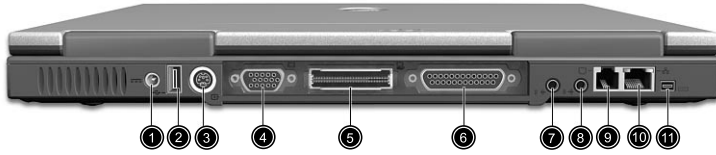




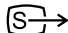




#	項目	說明
1	AcerMedia 裝置	放置抽取式媒體裝置模組。
2	AcerMedia 指示燈	AcerMedia 裝置作用燈
3	退出鈕	退出媒體裝置托盤。
4	緊急退出孔	在電腦關機的情況下，退出裝置托盤。請參考第 56 頁的內容。
5	電源開關	啟動電腦的電源。
6	保全鎖定	連接 Kensington- 相容的電腦保全鎖定。




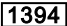


附註：AcerMedia 指示燈的位置，退出按鈕及緊急退出孔可能會因為安裝的光學裝置的不同而有所不同。

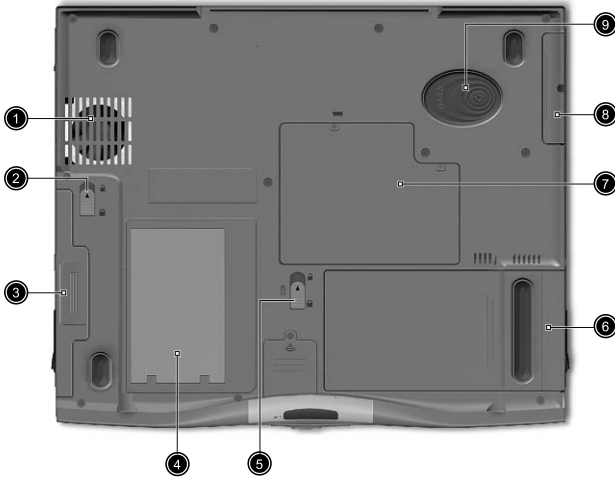
## 後視



#	項目	說明
1	電源端子 	連接到 AC 整流器
2	USB 埠 	連接任何的通用序列匯流排裝置 (Universal Serial Bus) (例如, USB 滑鼠、USB 相機)。
3	S- 視訊 	連接到電視或具有 S- 視訊輸入的顯示裝置。
4	外接顯示器埠 	連接顯示器裝置 (例如, 外接式顯示器、LCD 投影機) 及顯示至 16.7 M 色、1400x1050 解析度。
5	擴充埠 	連接到 I/O 埠整合器或 EasyPort 埠擴充裝置
6	並列埠 	連接到並列埠裝置 (例如, 並列印表機)
7	喇叭 / 耳機輸出端子 	連接到音訊 line-out 裝置 (例如, 喇叭、耳機)。

#	項目	說明
8	Line-in 端子 	可連接音訊 line-in 裝置（例如，音樂 CD 播放機、立體隨身聽）。
9	數據機端子 	連接到電話線。
10	網路端子 	連接到 Ethernet (100BaseT) 網路
11	IEEE 1394 埠 	連接到 IEEE 1394 的裝置。

## 底視



#	項目	說明
1	冷卻風扇	防止電腦過熱。 附註：不要遮蓋住或打開風扇。
2	AcerMedia 裝置槽釋放 栓	從其槽中將 AcerMedia 裝置解除栓鎖。
3	AcerMedia 槽	放置 AcerMedia 裝置模組。
4	個人身份插槽	可插入名片或身份證大小的卡片，做為個人化電腦的標識。
5	電池釋放栓鈕	釋放電池以取出電池套件。
6	電池槽	放置電腦電池套件的位置。
7	記憶體槽	放置電腦的主記憶體。
8	硬碟槽	將您的硬碟鎖定至硬碟槽（以螺絲鎖定）。
9	硬碟保護器	保護您的硬碟受到搖晃或爆炸。



# 特性

下列是電腦諸多功能的摘要：

## 效能

- Mobile Intel® Pentium® 4 Processor-M，具有 512 KB level 2 快取記憶體，以新式 Enhanced Intel® SpeedStep™ 技術為特色
- 記憶體可擴充至 1 GB
- 內接抽取式光學裝置 (AcerMedia 槽)
- 大容量、強化式 -IDE 硬式磁碟機
- 鋰主電池組
- 具有 ACPI (進階架構電源介面) 的電源管理系統。
- Smart Card 介面具有先行啓動鑑定系統，作為保全的功能。

## 顯示

- 薄膜轉換器 (Thin-Film Transistor;TFT) 液晶顯示器 (LCD), 14.1" 可顯示 16 位元高彩 1024x768 eXtended Graphics Array (XGA), 15" 可顯示 1400 x 1050 Super eXtended Graphics Array + (SXGA+)。
- 3D 能力
- 同步 LCD 及 CRT 顯示器支援
- S- 視訊，可輸出至電視或有支援 S- 視訊輸入的顯示裝置
- " 自動 LCD 調暗 " 功能，可自動地決定您顯示器的最佳設定，及節省電源。
- 雙重顯示功能

## 多媒體

- 16- 位元廣角 AC'97 PCI 高品質 3D 立體音效，內建波形合成器
- 內建雙喇叭
- 內建麥克風
- 高速光學裝置 (AcerMedia 槽)

## 連接

- 高速傳真 / 資料數據機連接埠

- 快速紅外線無線通訊
- 通用序列匯流排 (USB) 連接埠
- IEEE 1394 埠
- Ethernet/Fast Ethernet 埠
- 選用 802.11b 無線區域網路

### 符合人體工學的人性化設計

- 網際網路 4- 向捲動鍵
- 體積輕薄流暢、平順且具風格的設計
- 大尺寸的鍵盤
- 人體工學為主的軌跡觸控指向裝置

### 擴充

- 一個 Type II CardBus PC 卡 插槽
- 可升級記憶體
- EasyPort 埠整合器

## 狀態指示燈

本電腦在顯示屏幕下方，設計了七個易於辨認的狀態指示燈（LED）。



當您關上顯示屏幕時，可看到其中 Power 及 Sleep 兩個指示燈，這樣子您才能即使在關上上蓋的情況下，看到電腦的狀態。

圖示	功能	說明
	無線通訊	燈亮表示藍芽 / 無線區域網路功能被啟用。
	電源	當電腦啟動時會亮起。
	睡眠	當電腦進入等待模式時會亮起。進入冬眠或自冬眠喚回時會閃爍。
	媒體動作	亮起時表示軟碟、硬碟或 AcerMedia 裝置正在動作。
	電池充電	亮起時表示電池正在充電。
	大寫鎖定	亮起時，表示啟用 Caps Lock。
	數字鎖定	亮起時，表示啟用 Num Lock。

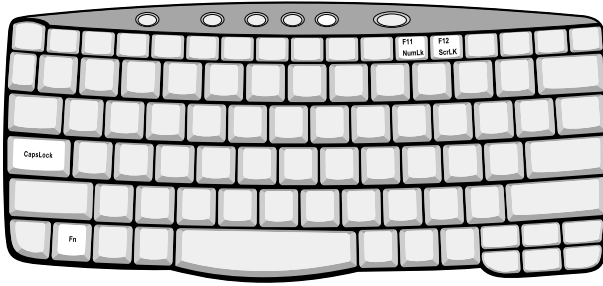
# 使用鍵盤

本電腦的鍵盤擁有大尺寸的按鍵，及一個內嵌式數字鍵盤、獨立的游標方向鍵、兩個 Windows 按鍵，以及十二個功能鍵。

## 特殊按鍵

### 鎖定鍵

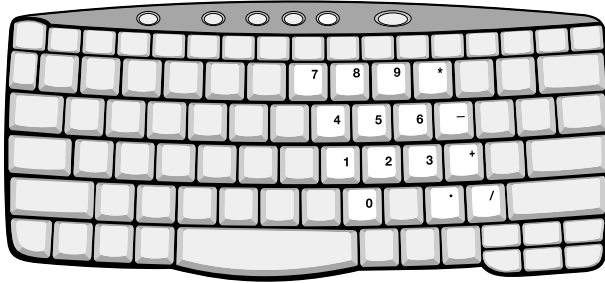
鍵盤有三個鎖定鍵，可讓您切換功能的開與關。



鎖定鍵	說明
Caps Lock	當 Caps Lock 亮起時，所有字母字元都變成大寫。
Num Lock (Fn-F11)	當 Num Lock 亮起時，內建數字鍵盤變成數字模式。按鍵功能就像計算機（具有算術運算功能，+，-，*，及 /）。當您需要輸入大量的數字時，便可切換成這個模式。較佳的解決方式是連接一個外接式數字鍵盤。
Scroll Lock (Fn-F12)	當 Scroll Lock 亮起時，螢幕會在您按 ↑ 或 ↓ 鍵時上往上或往下移動一行。Scroll Lock 對某些應用軟體是不會發生效用的。

## 內建數字鍵盤

內建式數字鍵盤的功能，與桌上型電腦標準鍵盤的數字鍵相同。數字可由位於數字鍵面右上角的小數字來表示，為使鍵面看起來單純些，並未印出控制游標鍵的符號。



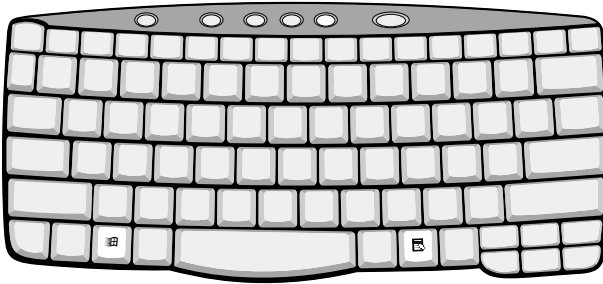
想執行的動作	Num lock 燈亮起時	Num lock 燈暗時
使用內建式鍵盤區的數字鍵	如平常一樣輸入數值。	
使用內建式鍵盤區的游標控制功能	使用游標控制鍵時，請按住 Shift 鍵。	使用游標控制鍵時，一面按住 Fn。
使用主鍵盤上的按鍵	由內建式鍵盤輸入字母時，一面按住 Fn 鍵，一面輸入。	如平常一樣輸入字母。




附註： 如果電腦連接了外接式鍵盤或數字鍵盤，則 Num Lock 功能會自動從內建鍵盤換成外接式鍵盤或數字鍵盤。

## Windows 按鍵

本機型提供兩個可執行 Windows 特定功能的按鍵。

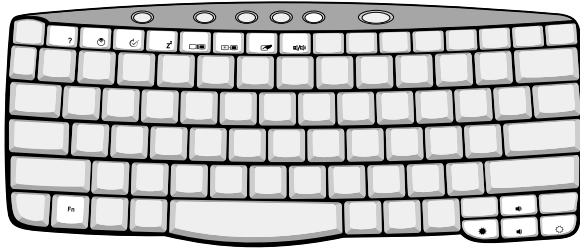


按鍵	說明
Windows 標誌鍵	<p>[ 開始 ] 按鈕。與此按鍵搭配使用可執行某些特殊功能，下列即為其中幾個範例：</p> <ul style="list-style-type: none"> <li>Windows 標誌 + Tab ( 啓動下一個工作列上的按鈕 )</li> <li>Windows 標誌 + E ( 瀏覽 「我的電腦」 )</li> <li>Windows 標誌 + F ( 尋找文件 )</li> <li>Windows 標誌 + M ( 縮小所有視窗 )</li> <li>Shift + Windows 標誌 + M ( 取消縮小所有視窗 )</li> <li>Windows 標誌 + R ( 顯示 「執行」 對話方塊 )</li> </ul>
應用鍵 	<p>開啓應用程式的功能表 ( 與按一下滑鼠右鍵的作用相同 )。</p>

## 切換熱鍵

本機型提供切換熱鍵或其他按鍵組合，以便使用本筆記型電腦的控制功能，如螢幕明暗，音量輸出和 BIOS 設定公用程式。

當要使用熱鍵時，請在按下熱鍵組合鍵之前，先按住 Fn。

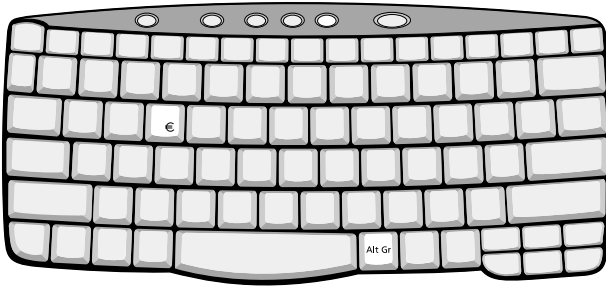


熱鍵	圖示	功能	說明
Fn-F1	?	切換熱鍵說明	顯示切換熱鍵的清單和輔助說明。
Fn-F2		Setup	使用電腦的架構公用程式
Fn-F3		電源管理架構切換	由電腦切換不同電源管理配置。 (功能是否可用，端視作業系統而定) 詳細請看第 25 頁「基本電源管理」的內容。
Fn-F4	Z <sup>z</sup>	睡眠	將電腦帶入睡眠模式。 詳細請看第 25 頁「基本電源管理」的內容。
Fn-F5		切換顯示方式	在 LCD 及外接顯示器 (如果已連接) 之間切換，及同時顯示到 LCD 及外接顯示器。
Fn-F6		螢幕空白	關閉 LCD 底光以節省電源。按任何鍵可回復。
Fn-F7		觸控板切換	開啓 / 關閉使用內部觸控板。
Fn-F8		喇叭開 / 關	開啓或關閉喇叭

熱鍵	圖示	功能	說明
Fn↑		調高音量	調高喇叭的音量
Fn↓		調低音量	調低喇叭的音量
Fn→		調高亮度	調高螢幕亮度
Fn←		調低亮度	調低螢幕亮度
Alt Gr- Euro		歐元符號	輸入歐元符號

## 歐元符號

如果您的鍵盤配置是設為 United States-International 或 United Kingdom 或是如果您有一個歐語配置的鍵盤，您就可以透過您的鍵盤，輸入歐元符號。



重要！(US 鍵盤使用者注意)：鍵盤配置在您第一次設定 Windows 時就設定完成了。要使用歐元符號，鍵盤配置必須設定為 United States-International。

要在 Windows Millennium Edition 及 Windows 2000 下檢查鍵盤型態：

- 1 按一下開始、設定、控制台。



- 2 連按兩下鍵盤。
- 3 按一下語系標籤。
- 4 檢查鍵盤配置是否使用 "En English (United States)"，若是即表示設為 United States-International。  
如果不是，請選按內容，再選擇 United States-International，之後再按一下確定。
- 5 按一下確定。

要在 Windows XP 中檢查鍵盤型態，請依下列步驟操作：

- 1 按一下開始、控制台。
- 2 連按兩下地區及語系選項。
- 3 按一下語系標籤及詳細選項。
- 4 檢查鍵盤配置是否使用 "En English (United States)"，若是即表示設為 United States-International。  
如果不是，請選按新增，再選擇 United States-International，之後再按一下確定。
- 5 按一下確定。

要輸入歐元符號時：

- 1 在鍵盤上找到歐元符號。
- 2 開啓文字編輯程式或文書編輯軟體。
- 3 按住 Alt Gr 並按一下歐元符號。



.....  
某些字型及軟體不支援歐元符號。詳細請參考 [www.microsoft.com/typography/faq/faq12.htm](http://www.microsoft.com/typography/faq/faq12.htm) 內容。

## 執行鍵

在鍵盤上方有五個按鈕。這些按鈕就稱為執行鍵。這些按鈕是用來作為 P1, P2, P3, 電子郵件按鈕及網站覽使用的。



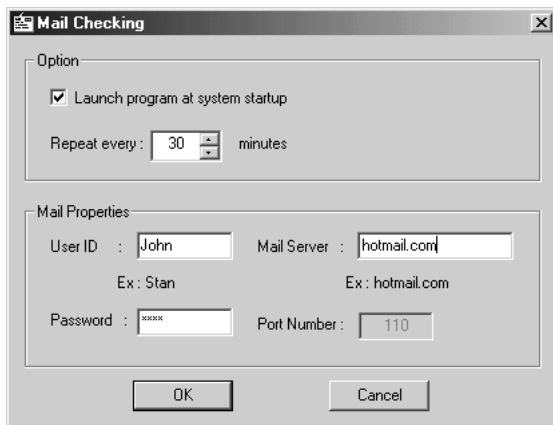
附註：執行鍵最左邊的按鈕是無線通訊功能之用。此功能的詳細資訊，請參考您的無線通訊手冊。

執行鍵	預設應用程式
P1	使用者可程式化
P2	使用者可程式化
P3	多媒體應用程式
Mail	Email 應用程式。
Web browser	Internet 瀏覽器應用程式。

### Email 檢查功能

當您第一次開始使用系統時，會出現一個 Mail Checking 對話方塊。在這個對話方塊中，您有一個選項用以選擇要不要在開機時執行這個程式、設定

郵件檢查時間等等。如果您已有郵件帳號，您可以在對話方塊中填入 Mail Properties。



Mail Server 是您取得郵件的伺服器名稱，例如：  
JohnSmith@hotmail.com，其郵件伺服器便是 hotmail.com。

除了電子郵件檢查功能外，也有一個郵件按鈕是用來執行電子郵件應用程式。它是位於鍵盤上方、LCD 顯示器下方。郵件按鈕的 LED 會在使用者用來信時閃爍。

您也可以利用按下開始、程式集、Launch Managers、E-Mail checking setting，來執行 Mail Checking 對話方塊。

## 軌跡觸控板

本機型提供一內建式，作為感應方向移動的點選設備。只要您將手指在觸控板上輕輕移動，即能控制螢幕上游標的移動方向。此外，觸控板的位置設計在手腕間置區的中央，以方便操作並符合人體工學。

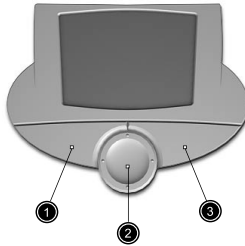


附註： 當您使用外接 USB 滑鼠時，您可以按 Fn-F7 取消觸控板。 .



## 軌跡觸控板基本操作

下列說明項目將告訴您如何使用軌跡觸控板：



- 將手指頭放在軌跡觸控板上任意移動，感覺螢幕游標隨著手指頭的動作而移動。
- 按觸控板邊緣的左 (1) 及右 (3) 按鈕，可以進行選擇及執行功能。這兩個按鈕的效果，就好像滑鼠的左右按鍵一樣。輕輕在軌跡觸控板上點幾下，效果與按鈕相同。
- 使用中間 (2) 按鈕 (上及底，左右) 可以上下捲動頁面。此按鈕模擬 Windows 應用程式，以游標按下右邊捲軸的動作。

功能	左鍵	右鍵	中間按鈕	按下次數
執行	快按兩下			輕點兩下（以同樣速度，連按兩下滑鼠按鍵）。
選取	按一下			輕點一下
拖曳	按住不放以拖曳游標			輕點兩下（以同樣速度，連按兩下滑鼠按鍵）並在輕按第二次時，以指尖接觸觸控板拖曳游標。
取用相關功能表	按一下			
捲動				按一下並按住上 / 下按鈕。



附註：使用軌跡觸控板時，請注意保持手指頭的清潔與乾爽。軌跡觸控板對手指頭的移動相當敏感，因此碰觸的動作愈輕，則回應效果愈佳。太過用力並不會加快軌跡觸控板的反應速度。

## 儲存裝置

本電腦提供您全功能的媒體儲存裝置：

- 高容量強化型 IDE 硬碟
- AcerMedia 槽裝置

### 硬式磁碟機

高容量的硬碟便是您儲存裝置所需的答案。您的程式及資料所儲放的地方。

### AcerMedia 裝置

AcerMedia 槽可放置各種媒體裝置模式。包括：

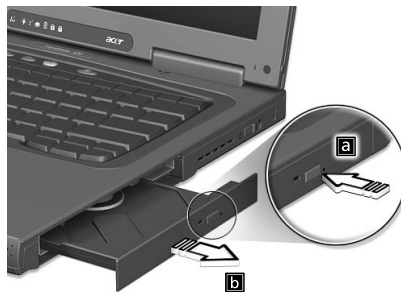
- CD-ROM 裝置
- DVD-ROM 裝置
- DVD/CD-RW 裝置（選配）
- 第二硬碟
- 軟式磁碟機



附註：要置換 AcerMedia 裝置模組，請看第 48 頁「置換 AcerMedia 槽裝置模組」的內容。

### 退出光學裝置托盤 (CD-ROM 或 DVD-ROM)

要在電腦開著的狀況下退出光學裝置托盤，請按裝置退出按鈕。



當電源開關著時，您可以利用緊急退出孔退出裝置托盤。詳細請參考第 56 頁內容。

## 使用軟體

### 播放 DVD 影片

當 AcerMedia 裝置槽，安裝了 DVD-ROM 裝置模組，您就可以在電腦上播放 DVD 影片。

- 1 退出 DVD 托盤，並置入 DVD 碟片，接著再闔上 DVD 托盤。



重要！當您第一次執行 DVD 播放程式時，程式會要求您輸入區碼。DVD 碟片共分為 6 區。一旦您的電腦設好區碼，只能播放該區碼的 DVD 碟片。您最多可以設定區碼五次（包括第一次），最後一次所設定的，就會成為永久的區碼。回復硬碟也無法重設區碼的次數。請參考本節稍後的 DVD 影片區碼分類表。

- 2 幾秒鐘後，會自動播放 DVD 影片。

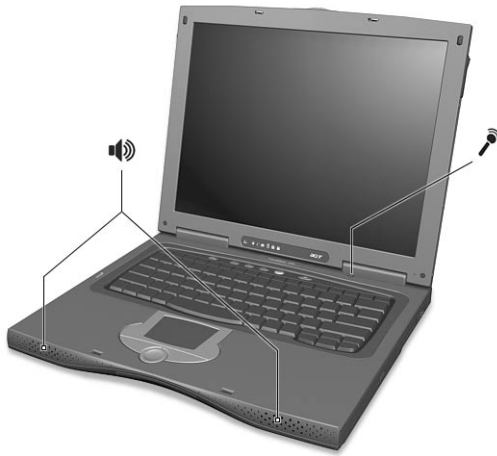
區碼	國家或地區
1	美國、加拿大
2	歐洲、中東、南非、日本
3	東南亞、台灣、南韓
4	拉丁美洲、澳大利亞、紐西蘭
5	舊蘇聯、非洲部份、印度
6	中華人民共和國



附註：要改變區碼，請置入不同區碼的 DVD 影片。詳細請參考線上使用手冊。

## 音訊

本電腦配有 16- 位元高擴音 AC'97 立體音效。內建高感度麥克風及立體雙喇叭都易於取用。



在電腦後面板上有音訊連接埠。想要知道外接音效裝置的詳細資訊，請參考第 6 頁「後視」的內容。

## 調整音量

在電腦上調整音量只需按幾個按鈕即可。有關調整喇叭音量的資訊，請參閱第 14 頁「切換熱鍵」的內容。



## 基本電源管理

本電腦內建一個可以監視系統動作的電源管理單元；系統的動作會參考下列一或多個設備的任何動作：鍵盤，滑鼠，軟式磁碟機，硬式磁碟機，連於序列及並列埠的週邊設備，及視訊記憶體。如果在指定的週期時間內，沒有任何動作被偵測到（稱為系統暫停活動時間），系統則會停止其中一個或所有的裝置，以節省電力。

本電腦所採用的電源管理架構，可支援進階架構及電源介面（Advanced Configuration and Power Interface）：可預防電腦發生大量的電力損耗，也於同時發揮最大的效能。Windows 會為您的電腦掌管所有節省電源的雜務。

詳細請參考您的線上指引。

# 移動您的 TravelMate

本節主要告訴您，一旦需要帶著您的電腦外出使用時，您應該做些什麼事情。

## 卸除與桌上裝置的連接

執行下列步驟以便卸除電腦與外接式裝置的連接：

- 1 儲存作業中的資料。
- 2 從裝置中取出任何媒體、磁片或 CD。
- 3 關閉作業系統。
- 4 關閉電腦的電源。
- 5 闔上顯示幕。
- 6 將 AC 整流器取下。
- 7 拔掉鍵盤、指向裝置、印表機、外接式顯示器，以及其他外接式裝置。
- 8 如果您有鎖定電腦的話，就拔掉 Kensington 鎖定裝置。

## 移動電腦

" 只是在短距離移動電腦時，例如，從您的辦公桌到某個會議室。 "

### 前置作業

移動電腦之前，請先闔上顯示屏幕並關上卡榫，使之進入睡眠模式。現在您可以將電腦安全地帶到同一棟大樓的其他地方了。要把電腦從睡眠模式喚回，請打開顯示幕；再推放電源開關。

如果您要把電腦帶到客戶的辦公室，或其他大樓，您可能要選擇電腦關機：

- 1 按一下開始、關機... 或關閉電腦 (Windows XP)。
- 2 選擇關閉這台電腦，再按一下確定或選擇關閉 (Windows XP)。

– 或 –

您可以按下 Fn-F4 鍵，將電腦帶入睡眠模式。然後關上顯示幕的卡榫。

當您準備再使用電腦時，解開並開啓顯示幕；再押推放電源開關。



附註：如果睡眠指示燈是暗的話，表示電腦已進入冬眠模式，且已關閉。如果電源指示燈暗著，而睡眠指示燈是亮著，表示電腦已進入睡眠模式。在此兩種例子，押推放電源開關，即可喚回電腦。注意，電腦在睡眠模式一段時間後，會進入冬眠模式。

## 短會議準備物品

大部分情況下，充飽電的電池可以讓電腦用上 3.5 個小時。如果您的會議時間不會超過這個時間，可能就不需要帶其他配備去開會。

## 長會議準備物品

如果您的會議時間會持續 3.5 個小時以上，或是電池並非充滿電，可能要帶著 AC 整流器，以便插上會議室的插座。

如果會議室沒有電源插座，為了節省電池的消耗，可將電腦帶入睡眠模式。在任何時候，只要您不再使用電腦，都可按 Fn-F4 或關閉顯示幕蓋，就可以將電腦帶入睡眠模式。要回復時，打開顯示幕（如果關著的話）；再推放電源開關。

## 帶著電腦回家

要在家裡與辦公室之間往返時。

## 前置作業

卸除完電腦與桌上配備的連接後，請依下列步驟準備將電腦帶回家：

- 檢查您是否已從裝置取出所有的媒體、磁片及 CD。否則可能會傷害到磁頭。
- 將電腦放在保護盒中，如此可預防萬一掉落時電腦滑落受到碰撞。



小心：避免在電腦的外蓋上打包您的組件，這樣子可能會損及顯示屏幕。

## 攜帶物品

除非您家中已備有下列物品，否則請記得帶回去：

- AC 整流器和電源線

- 使用手冊
- AcerMedia 裝置模組

## 特殊考量事項

當您將電腦從家中和辦公室帶來帶去時，請依下列原則來保護您的電腦：

- 讓電腦跟著您，以減少溫度改變所帶來的影響。
- 如果您有段時間無法將電腦帶在身邊，請將它留在車子的後車廂，避免讓電腦暴露在過熱的環境中。
- 溫度和濕度的改變可能引起結冰。在開機之前，您可讓電腦回到室溫，並檢查顯示屏幕的結冰狀態。如果溫度的變化大於 18°F (10°C)，電腦回到室溫的速度會比較慢。請將電腦先放在介於室溫和戶外溫度之間的环境中三十分鐘。

## 設置家庭辦公室

如果您經常在家中使用電腦，最好另外購買一個 AC 整流器，放在家中使用。有了第二個 AC 整流器，可省掉攜帶電腦時的一些重量。

如果您在家中使用電腦的時間頗長，可考慮加裝外接式的鍵盤、顯示器或滑鼠。

## 帶著電腦出差

“要帶著電腦長途旅行時，例如，從您的辦公室到客戶的辦公大樓，或是當地旅遊。”

## 前置作業

前置作業和帶著電腦回家是一樣的。但請確定電池是充滿電的情況。如果您帶電腦進出境時，機場的安全設施經常會要求您打開電腦。

## 攜帶物品

請記得攜帶下列物品：

- AC 整流器
- 額外、充滿電的電池組
- 如果您打算使用其他印表機的話，攜帶其他的印表機驅動程式

## 特殊考量事項

除了攜帶電腦回家的原則之外，出差時記依下列原則保護電腦：

- 記得使用攜帶揹包來裝電腦。
- 用手提著電腦接受通關檢查。請不要讓電腦通過機場的 X-光檢查或金屬探測器。
- 避免讓軟式磁碟片暴露在手握式金屬探測器上。

## 帶著電腦到國外出差

“要帶著電腦出國時。”

### 前置作業

與一般出差相同。

### 攜帶物品

請記得攜帶下列物品：

- AC 整流器
- 適用於出差當地的電源線
- 額外、充滿電的電池組
- 如果您打算使用其他印表機的話，攜帶其他的印表機驅動程式
- 購買證明，萬一海關需要檢查時可派上用場
- 國際旅客保證書

## 特殊考量事項

與帶著電腦出差時的考量事項相同。此外，如果是到國外出差，下列幾點也相當有用：

- 到其他國家出差時，檢查當地電壓與您的交流變壓器連接線規格是否相符。請就近購買一條適用於當地電壓，且可以與交流變壓器連接的連接線。不要使用電壓轉換器做為筆記型電腦的電源輸入。
- 如果您使用數據機，也請檢查一下您的筆記型電腦 PC 卡數據機及所使用的連接端，是否和您所在當地的電信系統相符。

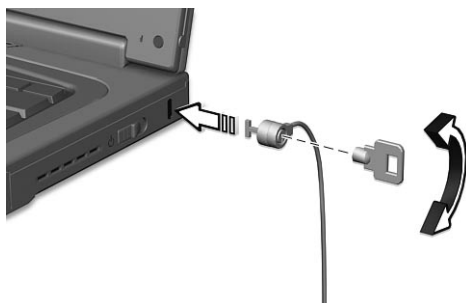
## 保護您的電腦

您的電腦是一項珍貴的資產，所以您需要多多照顧、學習如何保護電腦。

保護措施包括硬體和軟體的鎖定功能 – 安全鎖孔，SmartCard 和密碼設定。

### 使用電腦安全鎖

安全鎖孔的位置在機器的左面板上，可讓您連接肯辛頓相容的鑰匙式電腦安全鎖。



將電腦安全鎖電纜線繞著無法移動的物品打個圈，如桌子或鎖住的抽屜把手。再將鎖插入鎖孔中，並轉動鑰匙以便上鎖。

### 使用智慧卡 (SmartCard)

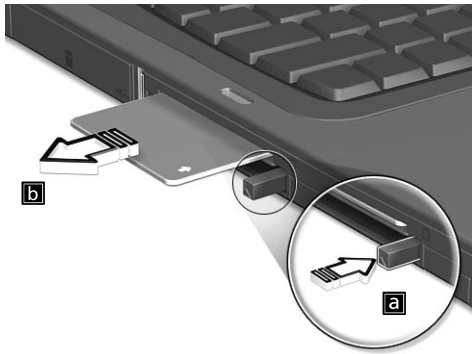
這個軟體包括下列組件：PlatinumPAS™、PlatinumSecure™ 及 PlatinumKey™。這些組件共同為您提供了多道式的安全防護。

- PlatinumPAS 在 BIOS 階段及電腦開機或重新啟動時對 BIOS 程序檢查執行第一道安全防護。如果沒有偵測到 SmartCard 或 Emergency Card，電腦會停止啟動，以防止任何非法使用系統。
- PlatinumSecure 強化 Windows 作業系統階段對登入程序的安全防護。經由 SmartCard 提供使用者透過加密／解密功能的使用者認證。如果未使用您的 SmartCard，還可以使用緊急卡作為臨時卡。
- PlatinumKey 以按一下自動認證及自動快取登錄至所有需要密碼的網站（專利未定），節省組合記憶所需的過多成本，在以 Microsoft 或 Netscape 網站瀏覽器上網時登入使用者 ID 及密碼。

智慧卡的插槽位於電腦的左面板上，就在硬碟槽的上方。這個新的保全功能可幫助您利用所有設定在智慧卡中的設定值來啟動電腦。您在使用電腦時，並不需要記住密碼。



要取出 SmartCard，只要按下 SmartCard 退出按鈕 (a) 並取出 SmartCard (b) 即可，如下圖所示。



詳細說明，請參閱智慧卡的手冊。

## 登錄您的智慧卡



**重要！** 您的 Acer 筆記型電腦配有防止未經授權使用的保護功能。如果您啓用此項功能，請確定您的保證卡已完成，且送回 Acer。這些資訊會由 Acer 服務中心在您萬一遺失智慧卡“鑰匙”或損壞時，用以確認擁有者資訊之用。當您更換遺失的智慧卡鑰匙時，登錄您的筆記型電腦至 Acer 的服務中心是非常重要的。



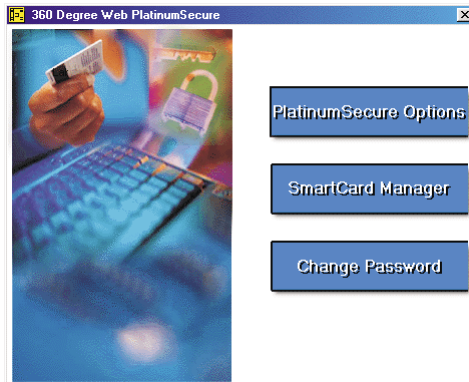
如果您已略過智慧卡登錄，請依下列步驟重新安裝應用程式：

- 1 插入您的 System CD。
- 2 依照畫面上的說明操作。

要啓用智慧卡保全功能，請參考您的使用手冊。

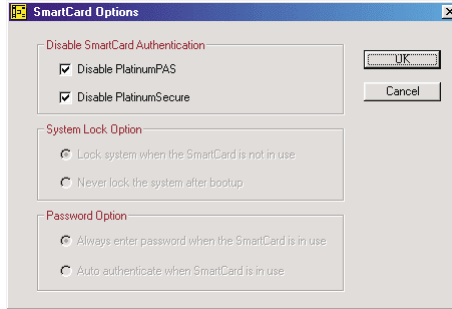
## 執行 PlatinumSecure

PlatinumSecure 強化 Windows 作業系統階段對 Windows Millenium Edition (Me) 或 2000 的登入程序的安全防護。。經由 SmartCard 提供使用者透過加密／解密功能的使用者認鑑。如果未使用您的 SmartCard，還可以使用緊急卡作為臨時卡。在安裝後，PlatinumSecure 圖示會出現在 Windows 桌面。連按兩下該圖示，或右按滑鼠，再從選單中選擇 Open（或從 PlatinumSecret h 程式群組執行）。功能表出現後，您便可以直接使用三個作業：PlatinumSecure 選項、SmartCard Manager，及 Change Password。



## PlatinumSecure Options

按一下 PlatinumSecure Options 按鈕，以便開啓 SmartCard Options 視窗。其提供了絕佳彈性以便符合各種不同使用者私密保護之所需。



- 取消 SmartCard Authentication

當選擇了 Disable PlatinumPAS, PlatinumPAS Preboot Authentication System 會被取消。

當 Disable PlatinumSecure 被選取時，以智慧卡的 PlatinumSecure Windows Logon Authentication 會被取消，意謂您的電腦的保護及其他在 System Lock Option 及 Password Option 下的選項也會取消。在這個選項下需要 SmartCard 密碼。

- System Lock Option

當選擇 Lock system when the SmartCard is not in use (預設) 時，如果 SmartCard 被移除，PlatinumSecure 螢幕保護程式會執行，而且鎖定系統的使用。當選擇了 Never lock the system after bootup，啟動後電腦就沒有受到保護，而且 Password Option 會被取消。

- Password Option

當選擇了 Always enter password when the SmartCard is in use (預設)，在 SmartCard 插入時，無論何時想要使用系統，都需要密碼。當選取了 Auto authenticate when SmartCard is in use，即不需要密碼。所有需要的便是插入 SmartCard。

## SmartCard Manager

Multiple 使用者支援已在 SmartCard Manager 中管理及執行。請注意，在一台電腦中可以註冊五個使用者。如果您註冊為 Primary User，只有您可以新增 / 移除其他使用者。如果您註冊為一般使用者，其他已註冊的使用者就可以新增 / 移除您。所有註冊的使用者都可使用 View SmartCard 使用者選項。

## Change Password

按一下 Change Password 按鈕，在 Change Password 對話方塊中，填入三欄資料，然後經由按下確定按鈕關閉對話方塊，以改變 SmartCard 密碼。

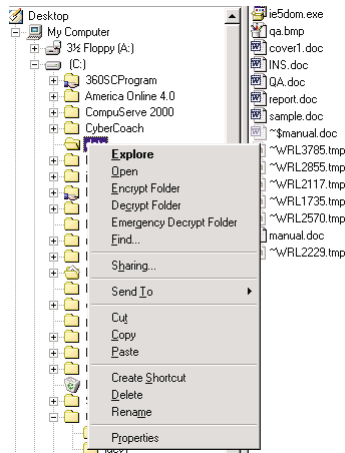
## Encrypt/Decrypt

PlatinumSecure 也可以用於加密 / 解解除系統檔案或以其他應用程式加密的檔案之外的檔案。連按兩下檔案便可以自動地加密 / 解密之。不過，檔案若與應用程式關連，會以該應用程式開啓以代替加密。注意，加密是無法遞回，意思是，當您要加密一個資料夾時，只有該資料夾下的檔案會加密，在其下的子資料夾檔案是不會被加密的。

要找到 Encrypt/Decrypt 命令：

- 右按一下開始功能表。
- 在 Windows 桌面右按下一個資料夾或圖示，或

在檔案總管中，右按一下所選的資料夾、檔案；或檔案群組。



## 執行 PlatinumKey

PlatinumKey 提供按一下登入到所有需要密碼的網站。經由獨一無二的 SmartCard 快取技術，您可以不只在 SmartCard 上透過儲存私人資料至加密檔案，也可在 360 Degree Web 保全網站伺服器上大大地延伸有限卡記憶體大小至無限。

在 PlatinumKey 中的資訊，像是在 My Info 及 Credit Card，可利用拖曳方法傳送到其他應用程式：只需將滑鼠指到資訊的欄位，按住滑鼠左鍵，再拖曳游標至應用程式並置放資訊至該處。

PlatinumKey 也方便於改變您的密碼。有提供一個 PWD 按鈕，相當於在 PlatinumSecure 中的 Change Password 按鈕。

請依下列步驟使用 PlatinumKey：

- 1 開啓瀏覽器以連接到 the Internet。
- 2 在桌面上連按兩下 PlatinumKey 圖示。
- 3 輸入您的 SmartCard 密碼，並按一下確定。
- 4 如果 PlatinumKey 是第一次使用，會向您詢問“您要連到 360 Degree Web 保全網站伺服器，以便備份您 SmartCard 上的資料嗎？”預設答案是 Yes，其可以讓您將您的資訊（除信用卡）儲存至 360 Degree Web 保全網站伺服器，以便萬一遺失或遭竊時備份。如果您選擇 No，您只能儲存 My Info, Credit Card 及 5 個 Website 至您的 SmartCard。
- 5 登錄至您已註冊過的網站。
- 6 PlatinumKey 會自動地將您的登錄資料儲存起來，並向您要求確認下次您進入該網站時自動記錄。按一下 Yes 並繼續瀏覽。
- 7 要在瀏覽完後關閉 PlatinumKey 時，在您的桌面工作列上右按一下 PlatinumKey 圖示，並選擇 Close PlatinumKey。

PlatinumKey 提供了一份您已儲存的登錄網頁清單。要直接連到任何網站，除了可直接兩按兩下外，也可以在選按後，再按下 Go 按鈕。而且，您也可以按一下 View 按鈕，檢視所選的網站資訊，包括 Web Name, User Name, Password, 及 Web URL。輸入清單中網站的第一個字母，就可以找到該網站並選取之。

您可以 Edit 及 Delete 網站，以及其他資訊，並 Save 或 Cancel 您的變更，選按相對的按鈕即可執行相對的命令。

## 使用密碼

密碼可以保護您的電腦被他人冒用。設定好這些密碼後，可以建立數道不同等級的防範措施，以保護您的電腦及資料：

- Supervisor Password 避免他人任意存取 BIOS 公用程式。設定好後，下次您要進入 BIOS 公用程式時，須鍵入此密碼。詳細資訊，請參考第 51 頁「BIOS Utility」的內容以及線上指南。
- User Password 可保護您的電腦，防止他人使用。結合此含有從冬眠啟動及回復檢核的密碼的使用，可達到最大的防護效果。
- Password on Boot 避免他人任意使用電腦。此組密碼結合了開機時的密碼檢核點，以及從冬眠模式回復回來的最大保護措施。
- Hard Disk Password 保護您的資料，避免被未經許可者取用。即使硬碟從電腦取出，再裝置在別台電腦上，仍然必須有 Hard Disk Password 才能取用硬碟中的資料。



重要！請不要忘了您的 Supervisor 及 Hard Disk 密碼！如果您忘了密碼，請與您的經銷商或授權服務中心連絡。

- 其他密碼包括 Windows 及螢幕保護密碼。

## 輸入密碼

當密碼已設定，在螢幕畫面左手邊會出現一個密碼提示。

- 當 Supervisor Password 設定後，在您開機時按下 F2 鍵準備要進入 BIOS 公用程式時，會出現下列提示。
- 輸入 Supervisor Password，再按下 Enter 鍵就可以進入 BIOS Utility 了。如果您輸入錯的密碼，則會出現 x 符號，請再輸入一次，並按下 Enter。
- 當 User Password 設定了，在啟動時會出現一個提示。
- 輸入 User Password，再按下 Enter 鍵就可以使用電腦了。如果您輸入錯的密碼，則會出現 x 符號，請再輸入一次，並按下 Enter。
- 當 Hard Disk Password 設定後，在您開機時會出現一個提示。
- 輸入 Hard Disk Password，再按下 Enter 鍵就可以使用電腦了。如果您輸入錯的密碼，則會出現 x 符號，請再輸入一次，並按下 Enter。



重要！您有三次改變輸入的密碼。如果您在三次輸入失敗後，系統會當機。推按電源開關 4 秒就可關閉電腦。再開機一次，再試一次。

如果您 Hard Disk Password 輸入失敗，請與您的經銷商或授權的服務中心連絡。

## 設定密碼

您可以利用下列設定密碼：

- Notebook Manager
- BIOS Utility

詳細請參考您的線上使用手冊。

## 2 自訂我的 電腦

學習完您 TravelMate 電腦的基本觀念後，讓我們繼續來熟悉您電腦的進階功能。在本章中，您將會學到為了得到較佳的效能及自訂您的電腦而如何新增選購品、升級組件。

連結：[accessories.acer.com](http://accessories.acer.com)



## 透過選購品擴充

您的 TravelMate 提供您一個完整的行動電腦體驗。

### 連接選用品

連接埠可讓您將週邊裝置接到筆記型電腦上，作用和桌上型電腦的連接埠一樣。有關要如何連接不同的外接裝置到電腦，請參考您的線上使用手冊。

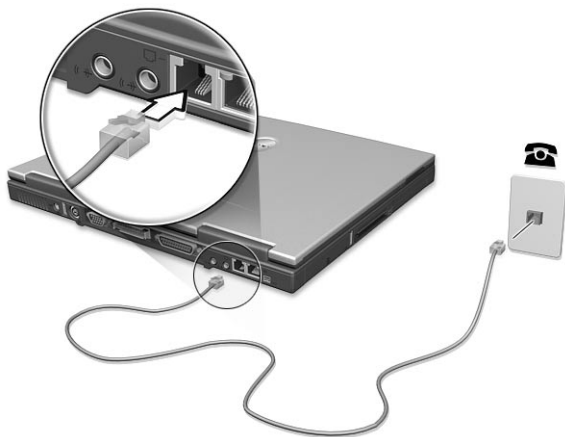
### 傳真 / 資料數據機

您的電腦已內建了 V.90 56Kbps AC'97 Link 傳真 / 資料數據機。



警告！ 這個數據機連接埠不相容於數位電話線。若把數據機連接到數位電話線，會導致數據機損壞。

要使用傳真 / 資料數據機埠時，請從數據機埠的電話線連接到電話端子上。

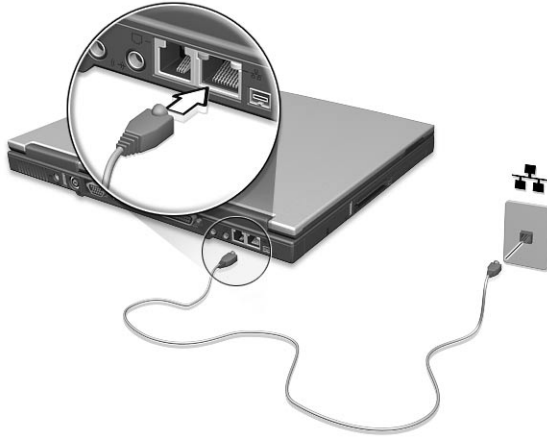


開始使用您的通訊軟體程式。操作方式請參考該軟體隨附的使用手冊。

## 內建網路功能

內建的網路功能可讓您將電腦連接到 Ethernet 為主 (10/100 Mbps) 的網路。

要使用網路功能，請將 Ethernet 網路線從電腦後面的網路端子，連接到網路或集線器的網路端子上。



## 快速紅外線連線

電腦的快速紅外線 (FIR) 連接埠可讓您與其他可辨識 IR 的電腦和週邊配備做無線資料傳輸，如 PDA (個人數位助理)、紅外線印表機和大哥大。紅外線連接埠可以用每秒高達 4 MB 的速度，在一公尺的距離內傳輸資料。



## 通用序列匯流排

通用序列匯流排 (USB) 連接埠是一個可讓您連接及菊鏈連接 (Daisy-chain) USB 週邊裝置，而且不需要佔用珍貴系統資源的高速序列匯流排。您的電腦有兩個連接埠可以使用。



## IEEE 1394 埠

電腦的 IEEE 1394 連接埠可讓您連接支援 IEEE 1394 的裝置，像是攝影機或數位攝影機。



詳細請參考您的攝影機或數位攝影機的使用手冊。

## PC 卡插槽

在本電腦的左側面板上，您可以看到一個 type II CardBus PC 附加卡擴充槽，這插槽可插入與信用卡一般大小的附加卡，提高筆記型電腦的使用性和擴充性。這些卡的上面應該有一個 PC Card 或 CardBus 標誌。

在本電腦的左側面板上，您可以看到一個 type III CardBus PC 附加卡擴充槽，這插槽可插入與信用卡一般大小的附加卡，提高筆記型電腦的使用性和擴充性。這些卡的上面應該有一個 PC Card 或 CardBus 標誌。



附註：有關如何安裝及使用卡及其功能，請參考您卡的手冊內容。

## 插入 PC 卡

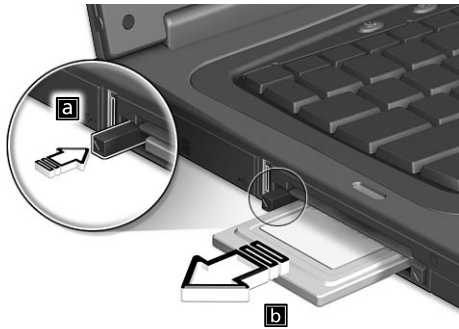
將附加卡插入想要的插槽中，若有需要再做適當的連線動作（例如網路線）。相關細節，請參考附加卡的手冊。



## 取出 PC 卡

取出卡之前：

- 1 離開使用卡的應用軟體。
- 2 按一下「工作列」上的 PC 卡圖示，並停止卡的操作。
- 3 按下插槽退出鈕 (a)；接著，再按一次以退出卡 (b)。



## 連接埠擴充裝置

您的電腦有兩種可使用的擴充裝置：

- I/O 整合器 – 將序列埠和並列埠的連接加到您的電腦上。
- EasyPort – 為電腦增加一個主要連接埠，可讓您以快速方式連接 / 卸除電腦的週邊配備。

更多資訊，請洽經銷商。

## 升級選項

本筆記型電腦擁有絕佳的電源及效能。但是某些使用者及某些應用程式，可能會要求更高的性能。本筆記型電腦可讓您在需要提高效能時，擴增重要零組件。



附註：如果您需要零組件升級時，請與授權經銷商連繫。

## 記憶體升級

記憶體可擴充到 1 GB，採用 128/256/512-MB 工業標準 soDIMMs (Small Outline Dual Inline Memory Modules)。電腦支援 DDR (Double Data Rate)。

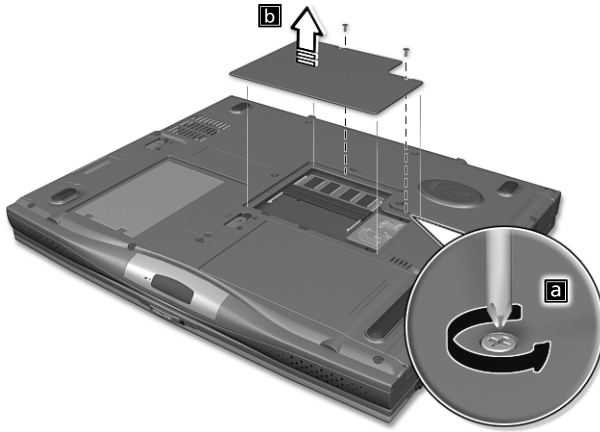
在電腦中，有兩個記憶體插槽，一個已配置了標準記憶體。您可以利用另一個插槽，安裝記憶體模組來升級記憶體，或者把標準記憶體換裝成高容量的記憶體模組。

## 安裝記憶體

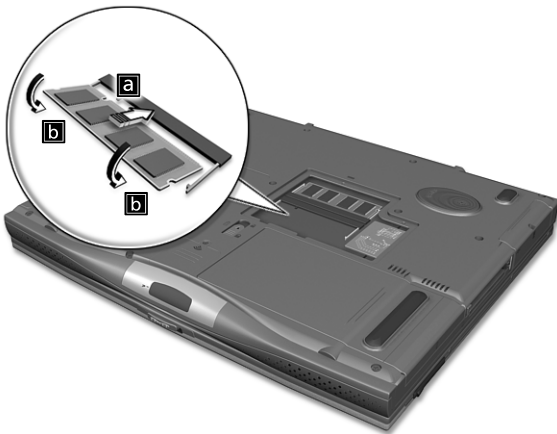
請依下列步驟安裝：

- 1 關閉電腦電源、將 AC 整流器拔掉（如果是接上的話）並卸除電池組。再將電腦翻過來，以便從其底部進行安裝。

- 2 鬆開記憶體閘門的螺絲 (a) ，然後抬高及卸下該閘門 (b) 。



- 3 將記憶體模組斜角插入插槽中 (a) 並輕輕往下壓以便就定位 (b) 。



- 4 關上記憶體閘門並鎖上螺絲。  
5 重新安裝電池組，並重新連接整流器。  
6 開啓電腦電源。

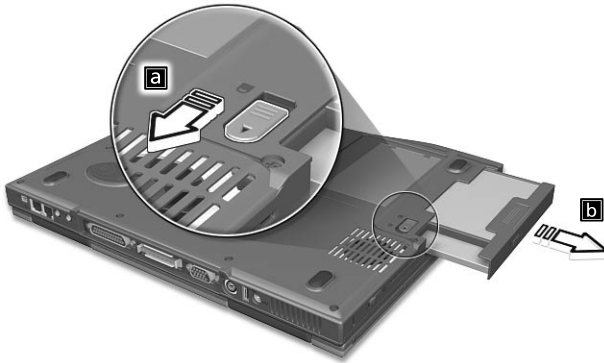
電腦會自動偵測並重新架構記憶體總量。

## 置換 AcerMedia 槽裝置模組

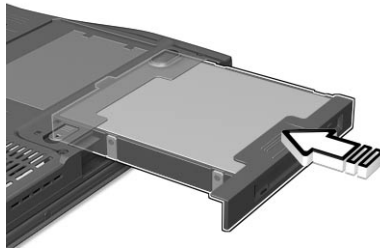


附註：硬式磁碟機模組是無法熱式置換的。在置換之前，您必須先關閉您的電腦。

您可以任何選購的 AcerMedia 模組來置換 AcerMedia 裝置。首先，如圖解 (a) 所示，將 AcerMedia 釋放栓鎖推開，再從 AcerMedia 槽卸除裝置 (b)。



然後再把選購的 AcerMedia 模組插入 AcerMedia 槽，直到其固定至定位。





# 使用系統公用程式

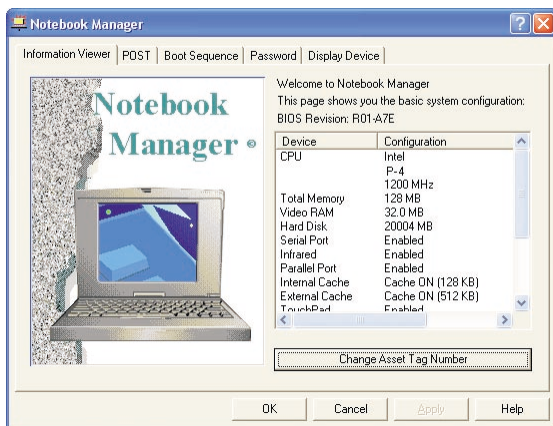
## Notebook Manager

本電腦內建一個系統設定程式，叫做 Notebook Manager。這個以 Windows 為執行環境的 Notebook Manager 可讓您設定密碼、磁碟機開機順序及電源管理設定。它也可以顯示出目前硬體的架構。

要開始 Notebook Manager，請按 Fn-F2 或依下列步驟執行：

- 1 按一下「開始」，「程式集」，再按一下「Notebook Manager」。
- 2 選擇「Notebook Manager」應用程式，以執行該程式。

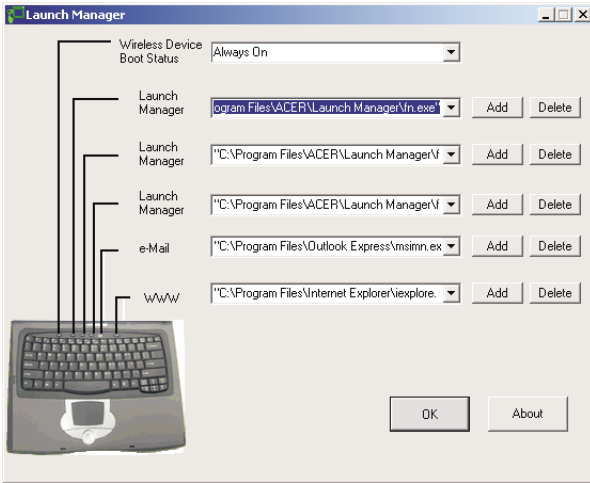
詳細資訊請按一下說明。



# Launch Manager

Launch Manager 可讓您設定在鍵盤上方的五個執行鍵。有關執行鍵的位置，請參考第 18 頁「執行鍵」的內容。


您可利用按一下開始、程式集，再按一下 Launch Manager 來執行該程式。




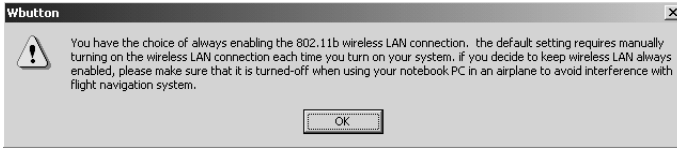
## Launch Manager 及 802.11b Wireless LAN



附註：僅適含有 802.11b Wireless LAN 的機型。

802.11b 無線 LAN 預設是設為“Always On”。您可以自行按下  按鈕關閉 802.11b 無線 LAN。自行關閉 802.11b 無線 LAN 無法在您重新開機後，改變重新啓用的預設值。您必須使用 Launch Manager 將之設為“Always Off”，如此，當您開啓您的電腦時，802.11b 無線 LAN 才會關閉。

在 Windows 2000 及 XP，只有管理員才能在 Launch Manager 中改變。對於其他使用者，只要按  按鈕，然後等下面的對話方塊出現即可。



詳閱此附註並按一下確定。



詳讀如何關閉 802.11b 無線 LAN 的說明，並按一下確定。

## BIOS Utility

BIOS Utility 是一個內建於您系統 BIOS (Basic Input/Output System) 之內的硬體架構程式。

您的電腦已做好最適當、最佳化的架構設定，因此您不需再去執行這個公用程式。不過，一旦您遇到架構上的問題，您還是必須執行這個公用程式。

要啓用 BIOS Utility 時，請在開機自我測試 (power-on self-test:POST) 期間，TravelMate 圖誌顯示時，按 F2 鍵。詳細資訊，請參考線上說明。

PhoenixBIOS Setup Utility					
Information	Main	Advanced	Security	Boot	Exit
CPU Type	Intel (R) Pentium(R) 4 Mobile Family CPU 1.2 GHz				
CPU Speed	1200 Mhz				
System Memory:	640 KB				
Extended Memory:	129535 KB				
HDD1 Serial Number	XXXXXXXXXXXX				
HDD2 Serial Number	None				
System BIOS Version	V1.0 R01-A3				
VGA BIOS Version	V23.44				
KBC Version	V03.02				
Serial Number	XXXXXXXXXXXXXXXXXXXX				
Asset Tag Number					
Product Name	TravelMate 630				
Manufacture Name	Acer				
UUID Number	00000000-0000-0000-0000-000000000000				
F1 Help    F2 Select Item    F5/F6 Change Values    F9 Setup Defaults Esc Exit    --Select Menu    Enter Select > Sub-Menu    F10 Save and Exit					



## 3 故障排除

本章旨在引導您確立共同的系統問題。在您要撥電話尋求技術支援前，請先詳閱本章內容。要解決更嚴重的問題，就需要拆開電腦。不過，您千萬不要自行拆解電腦。請與您的經銷商或授權服務中心聯繫。

連結：[www.acersupport.com](http://www.acersupport.com)

## 常見問題

下面列出使用筆記型電腦時，所可能會發生的狀況；並且，也提供簡單的回答及因應方法。

我按下電源開關，開啓顯示幕，但是筆記型電腦並沒有啓始或啓動。

注意看電源指示燈

- 如果指示燈沒亮，就表示筆記型電腦並沒有電源存在。請依下列數點檢查：
  - 如果您是使用電池電源，有可能電源不夠，導致無法供電給筆記型電腦。這種情形，就將 AC 整流器接上，使電池組開始重新充電。
  - 確定 AC 整流器已經分別連接到筆記型電腦，及電源插座。
- 如果指示燈亮著，就依下列檢查：
  - 作業系統檔案可能損壞或不見了！請將您所建立的 Windows 開機磁片放進軟式磁碟機中，再按 Ctrl-Alt-Del 重新啓動系統。這是用來診斷您的系統，及進行必要的修復工作的步驟。
  - 作業系統檔案可能損壞或不見了！請將您所建立的 Windows 開機磁片放進軟式磁碟機中，再按 Ctrl-Alt-Del 重新啓動系統。這是用來診斷您的系統，及進行必要的修復工作的步驟。

顯示幕上沒有出現任何東西。

筆記型電腦的電源管理系統，為了節省電源，會將顯示幕自動變暗。只要按任何鍵就可以回復顯示幕的正常顯示。

如果，按了按鍵仍無法將顯示幕回復正常，那有可能是以下兩種情況：

- 亮度等級可能調得太低。按一下 Fn→（增加）及 Fn←（降低）以調整亮度等級。
- 顯示設備可能設成外接顯示器。按一下顯示切換熱鍵 Fn-F5，將顯示螢幕調成筆記型電腦。
- 如果睡眠指示燈亮著的話，即表示電腦是在睡眠模式。推放電源開關就可回復電腦。

影像無法以全螢幕呈現。

請先確定 14.1” 的解析度是設成 1024x768 (XGA)，15” 的 1400 x 1050 (SXGA+)。如果您的解析度設的比此還低，畫面會擴充填滿電腦整個顯示

器。在您的 Windows 的桌面上，按一下滑鼠右鍵，並選按「內容」，進入「顯示器 - 內容」視窗。然後，再按「設定值」標籤，看看所設定的解析度值是否為適當的解析度。低於指定的解析度或是外接的顯示器上，都不是全螢幕的解析度設定。

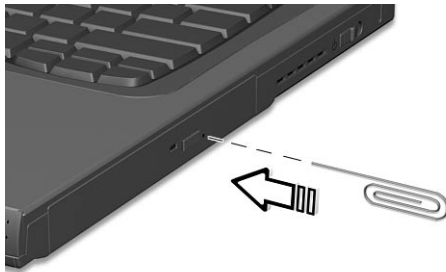
筆記型電腦沒有聲音出來。

請檢查下列項目：

- 音量可能關掉了！在 Windows 中，注意看工作列上的音量控制圖示；如果是被畫上橫線，就按一下這個圖示，將靜音選項取消。
- 喇叭可能關掉。按一下 Fn - F8（這個熱鍵也可以關掉喇叭）。
- 音量可能太低了！在 Windows 中，注意看工作列上的音量控制圖示；可利用滑鼠把音量調高。請參閱第 14 頁「切換熱鍵」的內容。
- 如果耳機或是外接喇叭連接到筆記型電腦後面的 line-out 埠，則內部喇叭會自動關閉。

我想要在不啟動電腦的情況下，從光學裝置中取出光碟片。但我無法開啓光學裝置托盤。

在光學裝置上有一個手動式的開啓孔。只要拿一個別針或筆頭伸入該圓孔，便可以打開托盤。



鍵盤沒有回應。

試著把外接鍵盤接到筆記型電腦後方的 USB 連接端。如果可以動作，請和您的經銷商或是授權服務中心連繫，讓他們幫您檢查內部鍵盤連接線是否脫落。



紅外線連接埠沒有作用。

如下檢查：

- 請確定兩個裝置的紅外線連接埠彼此相對 (+/- 15 度)，最遠距離為 1 公尺。
- 請確定兩個紅外線連接埠之間沒有障礙物。
- 請確定兩個裝置都有適當的檔案傳輸軟體或驅動程式（以便在紅外線印表機上列印）。
- 在 POST 期間，按 F2 以叫用 BIOS Utility 並確定紅外線連接埠已啟用。
- 請確定兩個裝置都有符合 IrDA。

印表機無法工作。

請依下列檢查：

- 請確定印表機有無接到電源插座；電源開關有沒有打開。
- 確定印表機資料連接線是否正確地接到附接於電腦上的並列埠及印表機本身的連接端。
- 開機自我測試時，按 F2 鍵進入 BIOS Utility，並檢查並列埠是否設為 Enabled。

我想要利用內接數據機設定連接我所在的地區撥號。

要正確使用您的通訊軟體（例如，HyperTerminal），如下設定您的地區撥號：

- 1 開啓 Windows 「開始」、「設定」、「控制台」。
- 2 連按兩下「數據機」圖示。
- 3 按一下「撥號內容」開始設定您的地區撥號。

請參考 Windows 使用手冊。

## 故障排除提示

本電腦結合了一個可以從即現式螢幕回報錯誤訊息的進階設計，以輔助您解決問題。

如果系統回報錯誤訊息，或發生錯誤現象，請參考第 59 頁「錯誤訊息」的內容。如果問題仍無法解決，請與您的經銷商連絡。請看第 60 頁「服務需求」的內容。

## 錯誤訊息

如果您遇到錯誤訊息，請正視這個錯誤訊息，並採取修正作法。下表列出以字母排列的錯誤訊息及修正作法。

錯誤訊息	修正作法
CMOS Battery Bad	與您的經銷商或是授權服務中心連絡。
CMOS Checksum Error	與您的經銷商或是授權服務中心連絡。
Disk Boot Failure	插入系統開機磁片到磁碟機 (A:) 中，然後按 Enter 重新啟動。
Equipment Configuration Error	按 F2 (在 POST 期間) 進入 BIOS Utility, 然後按 Esc 離開並重新設置電腦。
Hard Disk 0 Error	與您的經銷商或是授權服務中心連絡。
Hard Disk 0 Extended Type Error	與您的經銷商或是授權服務中心連絡。
I/O Parity Error	與您的經銷商或是授權服務中心連絡。
Keyboard Error or No Keyboard Connected	與您的經銷商或是授權服務中心連絡。
Keyboard Interface Error	與您的經銷商或是授權服務中心連絡。
Memory Size Mismatch	按 F2 (在 POST 期間) 進入 BIOS Utility, 然後按 Esc 離開並重新設置電腦。

如果您經過修正作法來改正問題，問題仍然存在，就請與您的經銷商或是授權服務中心連絡，以取得幫助。某些問題請利用 BIOS Utility。

# 服務需求

## 國際旅遊保證 (International Traveler Warranty; ITW)

您的電腦已經取得國際旅遊保證 (ITW)；可以讓您在旅遊期間獲得最大的保證與服務。我們遍佈全球的服務網路，都將隨時為您伸出援手。

ITW 護照隨著您的電腦一起出貨；這本護照包括了所有您需要知道的 ITW 內容規定。此外還附了一份可以隨時諮詢的授權服務中心表。只要信手讀來，處處皆顯出我們的用心。

隨時把您的 ITW 護照放在手邊，特別是當您到有我們支援中心的地區旅遊時。請將購買證明放在 ITW 的封套裡。

如果您所到之處，並沒有宏碁的授權 ITW 服務站，您可以與我們全球辦公室連絡。有關技術性的協助及支援，在台灣地區，請撥 080-021147。您也可以就近找旅遊當地的配銷商或門市請求協助。要檢索支援的資訊，請看服務資訊中的說明。

您可以利用二種方法取得 Acer 技術支援及資訊：

- 全球網際網路服務，請連線到 <http://www.acersupport.com/>
- 不同國家有不同的技術支援電話號碼

您可以利用下列步驟檢視技術支援電話清單：

- 1 按「開始」、「設定」、「控制台」。
- 2 連按兩下「系統」。
- 3 再按一下「Support Information」按鈕。

## 在您撥電話之前

當您要撥電話到 Acer 線上服務時，請檢查下列資訊是否放在身邊，並請在撥通電話時，坐在電腦前面。由於您的合作，我們將會省卻大量的通話時間，並且有效率地解決您的問題。

如果您的電腦回報有錯誤訊息或嗶聲，請隨即將畫面（或嗶聲的次數及長短順序）上的錯誤訊息抄下來。

下面資料便是您必須提供的資訊：

姓名： \_\_\_\_\_

地址： \_\_\_\_\_

電話號碼： \_\_\_\_\_

電腦名稱及型號： \_\_\_\_\_

序號： \_\_\_\_\_

購買日期： \_\_\_\_\_



# 附錄 A 規格

本附錄列出您電腦一般性的規格。



## 微處理器

- Mobile Intel® Pentium® 4 Processor-M 具 512 KB level 2 快取記憶體，以新式 Enhanced Intel® SpeedStep™ 技術為特色

## 記憶體

- 主記憶體可擴充到 1 GB
- 兩個 200-腳位 PC2100 soDIMM 插槽 DDR (Double Data Rate)
- 512 KB Flash ROM BIOS

## 資料儲存裝置

- 一個大容量、Enhanced-IDE 硬式磁碟機
- 一個 5.25-吋內接式抽取式光學裝置 (AcerMedia 槽)

## 顯示及視訊

- 薄膜轉換器 (Thin-Film Transistor;TFT) 液晶顯示器 (LCD)，14.1" 可顯示 16 位元高彩 1024x768 eXtended Graphics Array (XGA)，15" 可顯示 1400 x 1050 Super eXtended Graphics Array + (SXGA+)。
- 4X AGP 匯流排具有 3D 加速
- LCD 及 CRT 同步顯示支援
- 雙顯示能力
- S- 視訊可輸出至電視或有支援 S- 視訊輸入的顯示裝置。
- " 自動 LCD 調暗 " 功能，可自動地決定顯示的最佳設定值，並節省電源。

## 音訊

- 16- 位元 AC'97 高品質立體音效，內建波形合成器
- 雙喇叭及麥克風
- 獨立音訊連接埠，可供耳機輸出、音訊輸入及麥克風輸入使用

## 鍵盤及指向裝置

- 84-/85- 鍵 Windows 鍵盤
- 具有四向捲動功能，符合人體工學的居中觸控板指向裝置

## I/O 埠

- 一個 type II CardBus PC Card 插槽
- 一個 RJ-45 Ethernet 端子
- 一個 RJ-11 電話端子
- 一個電源端子 (AC 整流器)
- 一個並列埠 (ECP/EPP 相符)
- 一個外接顯示器埠
- 一個喇叭 / 頭戴式電話輸出端子
- 一個音訊輸入端子
- 一個麥克風輸入端子
- 兩個 USB 埠
- 一個紅外線無線通訊連接埠
- EasyPort 連接器

## 重量及體積

- 2.67 kg (5.9 lbs) 含電池及光學裝置
- 327 (W) x 270 (D) x 35 (H)mm

## 溫度

- 操作： 5°C ~ 35°C
- 非操作： -20°C ~ 65°C

## 濕度 (非凝縮狀態)

- 操作： 20% ~ 80% RH
- 非操作： 20% ~ 80% RH

## 系統

- ACPI 支援
- DMI 2.0- 相符

## 電池組

- 4000 mAh 鋰 (Li-Ion) 主電池組
- 1- 小時快速充電 /2.5- 小時使用中充電

## AC 整流器

- 70-Watt
- 自動偵測 100~240Vac, 47~63Hz

## 選購品

- 64/128/256/512-MB 記憶體升級模組
- 額外的鋰電池組
- DVD/CD-RW 模組 (包括 DVD 播放軟體)
- EasyPort 擴充整合器
- 外接式電池充電器
- 第二顆硬式磁碟機
- 軟式磁碟機模組 (AcerMedia 槽)
- USB 軟式磁碟機



# 附錄 B 須知

本附錄列出您電腦的一般注意事項。

## 重要安全須知

請仔細閱讀本須知，並保留此頁以備將來參考。

1. 請遵守產品上的警告標示與說明。
2. 清潔時，先將電源插頭拔下，再以濕布擦拭即可。切勿使用化學或噴霧式清潔劑。
3. 切勿將產品靠近水源。
4. 切勿將產品放置在不穩定的推車、檯子或桌面上，以免產品滑落而損害。
5. 本產品的外殼上、後面板及機身底部留有凹槽及開口作為通風散熱用。為確保機器運作正常，避免機身過熱，請勿堵住或封閉這些開口。此外，請勿將機器置放於床上、沙發、毛毯或其他類似地方以保持通風口暢通。同時，將本產品遠離暖爐或電熱器等熱源，除非該處通風良好。
6. 使用本產品時，請留意當地電壓指示。如果您無法確定，請洽詢經銷商或當地電力公司。
7. 請勿放置任何物品於電源線上，更勿將產品置放在出入口，以免遭到踩踏。
8. 使用延長線時，請注意其電流負荷度。插在同一延長線的電器總用電數不可超過延長的電流負荷度。同時，同一插座的耗電量不可超過保險絲的負荷量。
9. 切勿將任何物品插入本產品的槽內，以免誤觸電路，造成 PC 板短路、起火。同時，請勿潑灑任何液體到產品上。
10. 請勿自行修護本產品。因為不當的拆移，可能會導致觸電或其他不良後果。因此，有任何維修問題，請洽合格修護人員。
11. 遇到下列狀況時，請將電源線插頭拔掉，並尋求合格修護人員的協助：
  - a. 電源線或插頭有破損時
  - b. 液體浸入機身時
  - c. 產品被雨水或水濺到時
  - d. 依照指示操作，而產品仍無法正常運作時，您只能調整操作步驟中所含蓋的控制，因為如果調整不當，可能導致電腦受損，而且這些控制方式需要合格的技術人員，才能將電腦恢復到原來狀況。
  - e. 產品不小心掉落地面或外殼有任何損傷時
  - f. 產品功能明顯改變，指明需要維修時。
12. 更換本機種所指定的同類型電池。使用它種類型的電池時，可能引發爆炸或火災等危險。請洽詢合格修護人員有關電池更換為宜。

13. 請注意！不當地處置電池，可能引發爆炸。請勿擅自充電、拆組電池。切勿讓兒童接觸電池，並適當地處理廢棄電池。
14. 使用適當的電源線（放在鍵盤 / 使用手冊的附件盒中）。它應當是分離式的電源線：符合美國 UL / 加拿大 CSA 安全規格認證，線材是 SVT / SJT，最小額定功率 7 安培 125 伏，德國電器驗證機構 VDE 認可的電源線。長度不超過 15 英尺（4.6 米）。



## 雷射遵守宣告

在本電腦中的 CD-RW, DVD-ROM 是一個雷射產品。CD-RW, DVD-ROM 設備的分級標籤（如下所示）是張貼於設備上。

CLASS 1 LASER PRODUCT

CAUTION: INVISIBLE LASER RADIATION WHEN OPEN. AVOID EXPOSURE TO BEAM.

## 鋰電池使用宣告

注意

不正確的更換電池將導致爆炸的危險。只能更換相同或廠商建議的同等級產品。依政府規定丟棄電池，如果可能的話，儘量回收。

## 公元 2000 年符合聲明

TravelMate 620 系列電腦所傳達的“Hardware NSTL Tested Year 2000 Compliant” 認證標誌，表示此機型已經由 NSTL 以 YMark2000 測試通過，而且也符合 NSTL Year 2000 年的硬體標準。



相關細節，請瀏覽 Acer Year 2000 Resource Center，網址為 (<http://global.acer.com/service/pcy2000.html>)。

## Macrovision 著作權保護宣告

本產品所採用的著作權保護技術，受到美國特定專利權和其它智慧財產權的宣告保護，這些權利屬於 Macrovision 公司及其所屬公司。若要使用此著作權保護技術，除非取得 Macrovision 公司的授權，否則僅限於家中使用和其它有限用途。反向工程或反組譯都是不被允許的。

Apparatus Claims of U.S. Patent Nos. 4,631,603, 4,577,216, 4,819,098, 及 4,907,093 僅授權限用於檢視。

