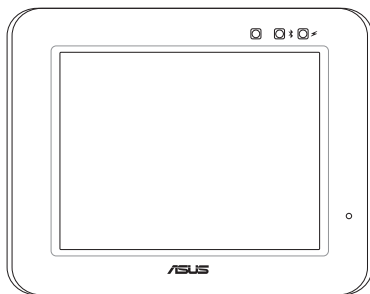




# R300 可攜式衛星導航系統 使用手冊



# 目錄

目錄.....	2
產品包裝內容.....	4
安全注意事項.....	5
導航狀況說明.....	7

## 第一章：產品簡介

認識您的 R300.....	10
正面及頂部功能.....	10
背面、底部及側面功能.....	11
開始使用.....	12
安裝電池.....	12
安裝車架.....	13
連接充電器.....	14
開啟電源.....	15
主選單.....	16
設定.....	17
藍牙設定.....	18
FM 發射器.....	18
背光.....	19
音量.....	20
語言.....	21
日期&時間.....	21
螢幕校正.....	22
電量.....	22
系統資訊.....	22

## 第二章：導航系統

目的地說明.....	24
收藏.....	24
華碩玩樂行程.....	30
找道路.....	30
找景點.....	31
地圖瀏覽.....	31
路徑規劃說明.....	32
尚未設定目的地.....	32
目的地設定完成.....	32
路徑規劃.....	33
塞車繞道.....	35
沿途景點.....	35
結束導航.....	35
其他功能說明.....	36
GPS.....	36
進階功能.....	37
導航畫面說明.....	39
未設定目的地時的畫面.....	39
已設定導航點時的3D畫面.....	39
已設定目的地時的2D畫面.....	40
路徑清單.....	41
旅程電腦.....	41
範例說明.....	42
利用已知道路名稱設定目的地.....	42

# 目錄

利用已知景點名稱設定目的地 .....	45	撥接電話.....	66
追星快手程式 .....	48	撥打電話 .....	66
如何還原 microSD 卡 .....	49	接聽電話 .....	67
大陸圖資使用說明 .....	49	通話記錄.....	68
<b>第三章：多媒體播放程式</b>		簡訊.....	68
音樂播放.....	52	簡訊收件匣 .....	68
開啟播放程式 .....	52	閱讀簡訊 .....	69
開啟播放列表 .....	53	連絡資訊.....	70
播放音樂 .....	54		
相片瀏覽.....	55		
開啟相片瀏覽程式 .....	55		
自動播放 .....	56		
瀏覽相片 .....	57		
影片播放.....	58		
開啟播放程式 .....	58		
開啟播放列表 .....	59		
播放影片 .....	60		
<b>第四章：電話功能</b>			
功能簡介.....	62		
開啟手機選單 .....	62		
藍牙設定.....	63		
開啟藍牙功能 .....	63		
與手機連線 .....	64		

# 產品包裝內容

請檢查您的產品包裝中是否包含以下物件：



華碩 R300 導航系統



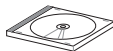
充電器



車架



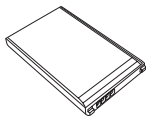
快速使用指南與保固卡



導航軟體光碟



microSD 卡



電池 x 1



Mini USB 連接線

---

注意：

1. 若上述任何物件有任何損壞，請立即與您的經銷商聯繫。
  2. 以上配件規格僅供參考，請以華碩實際出貨為主。
-

# 安全注意事項

開始使用本產品之前，請您務必詳閱以下注意事項，以避免機器因人為的不當操作，而發生故障：

- 經型式認證合格之低功率射頻電機，非經許可，公司、商號或使用者均不得擅自變更頻率、加大功率或變更原設計之特性及功能。低功率射頻電機之使用不得影響飛航安全及干擾合法通信；經發現有干擾現象時，應立即停用，並改善至無干擾時方得繼續使用。
- 前項合法通信，指依電信法規定作業之無線電通信。
- 低功率射頻電機須忍受合法通信或工業、科學及醫療用電波輻射性電機設備之干擾。
- 使用者請於行駛前完成路線設定，避免於行駛途中操作設定此產品，以維護行車安全。
- GPS 定位僅供使用者參考，實際位置須依照實際使用狀況決定。
- 本系統之路徑規劃僅供使用者參考，實際行進路線不受此限制。
- 請使用者務必遵守道路規則，並依據道路狀況、交通號誌及交通規則決定行進之路線。
- 車內高溫可能影響車架與本產品的使用壽命，建議您不使用時收藏於陰涼處。
- 使用完畢請收藏好本產品，避免露白造成宵小覬覦。
- 建議於停車狀態進行衛星定位，以確保衛星搜尋定位品質。
- 敬請遵守使用規範，謹慎使用本產品。
- 請勿試圖拆開機器內部及自行更換電池，非本公司授權之維修工程師自行拆開機器可能造成機器故障，並將喪失保固權益。若有任何電池的問題請洽詢本公司維修中心處理。
- 請勿放置重物在本產品上，以避免重壓造成內部元件的損壞。
- 請勿將裝置放在重心不穩的物品上，以免掉落時造成嚴重的機體損壞。
- 請勿使用非本產品配備的任何充電器，由於電路設計之不同，有可能造成內部零件損壞。
- 液晶螢幕表面避免與硬物接觸以免刮傷（如鈕扣、錶帶、皮帶扣環等）。

- 除了使用手指在螢幕上書寫之外，您還可以自行選購相容的掌上型電腦手寫筆，但請勿使用其他尖銳的物品碰觸螢幕。
- 請勿使用任何化學清潔劑擦拭液晶顯示螢幕，建議使用液晶顯示螢幕專用擦拭布來清潔螢幕，由於液晶顯示螢幕本身有一定的硬度，因此不必擔心會擦壞。
- 避免邊吃東西邊操作本裝置，以免污染機件造成故障。
- 請勿將任何物品塞入本裝置內，以避免引起機件短路，或是電路損毀。
- 避免本裝置及其配件淋到水或是暴露在溼氣當中。應保持機器在乾燥的環境下使用，雨水、溼氣、液體等含有礦物質將會腐蝕電子線路。
- 清潔本裝置前請先關機，並移開充電器。
- 暫時不用時請按產品上方電源鍵，以節省電源，同時能延長液晶螢幕的壽命。
- 當遇到以下情況時，請馬上關閉產品底部的主電源，並儘速連絡維修服務人員
  - 電源線毀壞或是磨損
  - 有液體滴落在裝置內
  - 裝置掉在地上或是外殼破損

# 導航狀況說明

## 收不到訊號

以下地點有可能會收不到 GPS 訊號或收訊效果很差：

1. 位於隧道中、高架橋下、建築物內，無法收到衛星訊號。
2. 位於市區中，有太多的大樓建築或遮蔽物，會影響訊號接收的品質。
3. 若您將本產品放置於汽車內，有些隔熱紙會阻隔 GPS 訊號，影響訊號接收的品質。
4. GPS 衛星是由美國國防部管理，有時會因某種因素降低其精確度，在這種情況下，定位點會偏離正確的位置。

## 車子定位偏離

以下狀況發生時，並不代表系統發生故障：

1. 行駛於高速公路或快速道路上，但顯示的車子定位點卻在旁邊的路下，有時情況則相反。這是由於 GPS 高度的精確度限制為 5 ~ 50 公尺，因此無法分辨高架橋上或橋下。
2. 行駛於棋盤狀或網狀道路上，若兩道路間的距離小於 GPS 自動鎖路的最大偏差距離（20 / 30 / 50公尺），有可能車子定位點會在另一條道路上。
3. 以其它交通工具運送車輛時，收不到衛星訊號，車子定位點可能會消失。
4. 行駛進入小角度的Y形叉路時，則車子定位點有可能會跑到另一條道路上。

## 語音導引

以下狀況發生時，並不代表系統發生故障：

1. 在同一條道路上行駛，如遇有叉路時，系統卻沒有語音導引。
2. 行駛於Y形道路，但不同路名，系統會提供左、右轉語音導引。





# 產品簡介

- 認識您的 R300
- 開始使用
- 主選單
- 設定

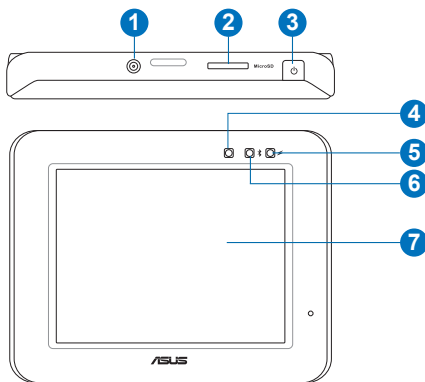
Chapter

1

# 認識您的 R300

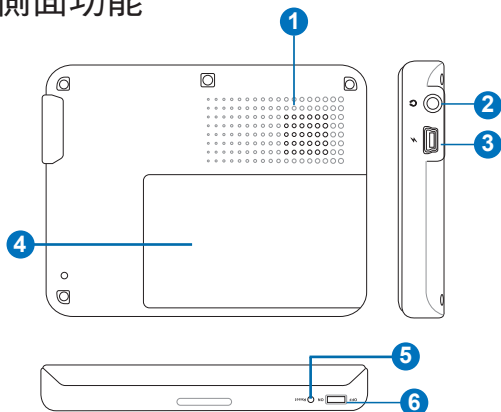
華碩 R300 是一款專業而實用的車用導航系統，除了提供完整的導航功能之外，還具備了播放 MP3 及照片/影片檔案功能。以下為產品各部位功能之介紹。

## 正面及頂部功能



編號	功能	詳細說明
1	外接天線插孔	外接天線在收訊不良場所可輔助系統定位。外接天線為選購品。
2	microSD記憶卡插槽	使用 microSD記憶卡擴充儲存空間，最高可擴充至 4GB。
3	休眠鍵	切換休眠與喚醒狀態。
4	光源偵測孔	偵測環境光源以自動調整背光亮度。
5	充電指示燈	亮紅燈表示系統正在充電；亮黃燈表示系統充電完畢。
6	藍牙指示燈	亮藍燈表示藍牙功能已經開啟。
7	觸控式面板	系統螢幕輸出。請直接用指尖點選螢幕選單與輸入筆劃。

## 背面、底部及側面功能



編號	功能	詳細說明
1	系統喇叭	音樂撥放、語音導航、系統警告。
2	耳機插孔	可連接耳機使用。
3	Mini-USB 插孔	可連接電腦及充電之用。
4	電池	將護蓋向右推出即可取出電池。
5	重置孔	使用迴紋針或是觸控筆插入孔內以重置開機。
6	主電源開關	完全切斷電池與系統的電源，所有設定值將會回到出廠預設值。

**重要：**當您長時間不使用本裝置時，請將主電源開關調整至 OFF。

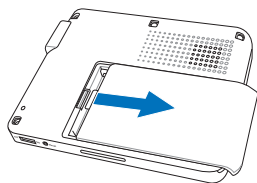
**警告：**請使用原廠核可之電池。

# 開始使用

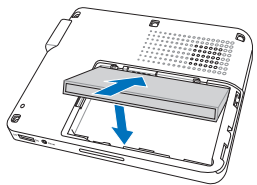
請依照以下說明開始使用本裝置。首先，取下貼在螢幕上的保護膜，這片塑膠膜是為了保護螢幕在運送過程中可能發生的碰撞。

## 安裝電池

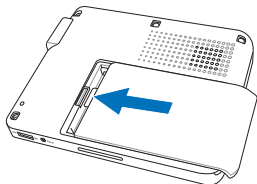
1. 首先將電池槽外蓋向機身右側輕推移除。



2. 接著將電池的金屬接腳對準機體電池槽中的對應接腳，將電池放入槽中。



3. 再將電池槽外蓋朝機身左側推回原位。



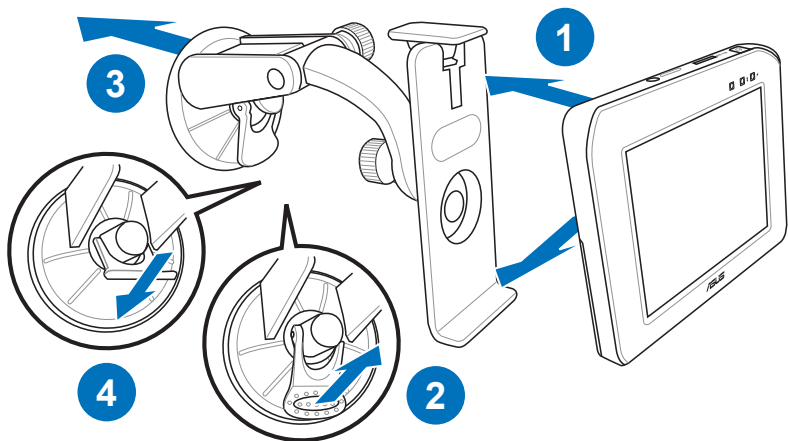
注意：

1. 安裝電池前，請先將位在裝置底部的主電源鍵撥至 Off 的位置。
2. 安裝電池時請先傾斜放置電池，前推後再下壓進行安裝，切勿直接下壓電池以免傷及金屬接腳。

## 安裝車架

在不影響開車視線的狀況下，您可以利用本車架及其所附的吸盤將車架直接吸附在擋風玻璃上。

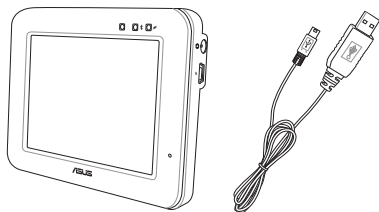
1. 將導航系統置入托架中，並再次確認是否已確實固定好。
2. 鬆開車架固定桿。
3. 將車架吸盤直接吸附在擋風玻璃上。
4. 壓下固定桿以確實將車架牢固在擋風玻璃上。



## 連接充電器

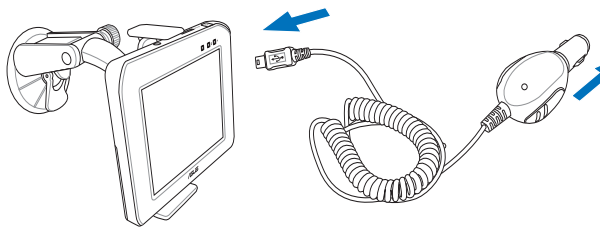
### 連接 Mini-USB 充電

將 Mini-USB 線接頭連接至裝置右側的 Mini-USB 連接埠，並將另一頭插入電腦 USB 連接埠，即可進行充電。



### 連接車用充電器

請將產品附件中的車用充電器的 Mini-USB 接頭連接至裝置右側的 USB 連接埠，並將車用充電器的另一頭插到汽車的點煙座上，即可為本裝置進行充電。

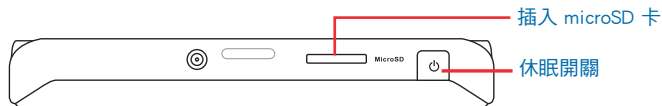


注意：

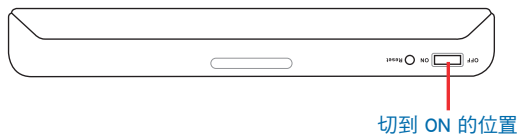
1. 充電之前請先確認主電源開關已切換至開啟（ON）的位置，若切至 OFF 時則無法充電
2. 若您希望加快充電速度，請按下裝置上方的休眠開關，在休眠模式下充電速度會較快。

## 開啟電源

1. 將 microSD 記憶卡插入位在本裝置頂部的 MicroSD 連接埠。



2. 將導航系統底部的主電源開關切到 ON 的位置。



---

### 注意：

1. 使用本產品之前請先進行充電。當電池正在充電時，充電指示燈會亮紅燈，充電過程中請勿隨意中斷，充電完成會亮黃燈。
  2. 在充電的過程期間您仍然可以繼續使用導航系統。
  3. 在您完全地充飽電池之前請保持將車充線連接在本裝置上。
-

# 主選單

開啟電源會出現以下主選單畫面，點選【導航】按鈕以進入導航系統，點選【設定】可查看系統資訊並進行系統的基本設定，包括語言、背光、日期 / 時間、藍牙設定、音量、螢幕校正、電量等。點選【影片播放】可播放視訊檔案；點選【音樂播放】可播放 MP3 等格式的音樂檔案；點選【相片瀏覽】可選擇自動播放照片或瀏覽單張照片；點選【手機】可以在您的手機透過藍牙與本裝置連線後，直接使用本裝置撥打電話與收取簡訊的功能。



---

注意：有關導航系統、影片 / 音樂播放、相片瀏覽及手機等功能請參考本使用手冊第二、三、四章的詳細說明。

---



# 設定

在設定選單中包括以下設定項目：藍牙設定、FM 發射器、背光、音量、語言、日期 & 時間、螢幕校正、電量、回復原廠設定與系統資訊。



## 藍牙設定

本項設定與【第四章：電話功能】中的藍牙設定相同，請參照第四章的詳細說明。



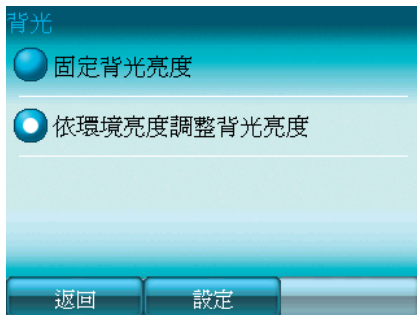
## FM 發射器

藉由 FM 發射器，本裝置的音效輸出可透過您車內的喇叭直接播放。在 FM 發射器設定中，點選 **電源狀態** 按鈕並選擇 **開啓**，接著點選 **頻道** 按鈕進入頻道畫面，在本裝置所提供的三組頻道中擇一點選，接著點選 **編輯**，將頻道設定為與您車內音響相同之頻道，按下 **完成** 後，無論是衛星導航語音提示或是MP3 音樂等都能透過您車內的喇叭播放。



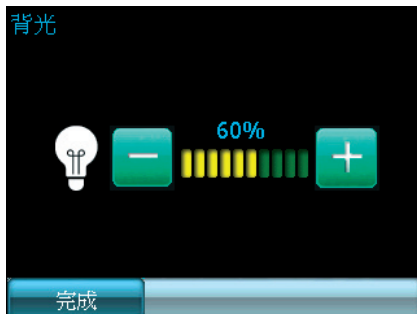
## 背光

裝置前方的光源偵測孔會自動偵測環境光源以自動調整背光亮度。您可選擇使用固定背光亮度或依環境亮度調整背光亮度。



## 固定背光亮度

若您選擇使用固定背光亮度，則會出現右方畫面。請按下+、-鍵調整至適合的背光亮度。



## 依環境亮度調整背光亮度

若您選擇依環境亮度調整背光亮度，則會出現右方畫面。請按下+、-鍵分別調整白天及夜間適合的背光亮度。

注意：圖中上方為較亮的環境下之背光亮度值，下方為較暗的環境之背光亮度值。



## 音量

在音量設定中，可分別設定系統音量及電話音量。您可直接按下「+」、「-」按鈕調整音量大小。



## 語言

可設定系統文字所使用的語言與簡訊的聲音。



## 日期&時間

1. 日期：點選【日期】右側的欄位會出現月曆畫面，選擇所要設定的日期，確定後按下【完成】。
2. 時間：點選【時間】右側的欄位會出現時間設定畫面，在畫面中的虛擬鍵盤輸入正確的時間，確定後按下【完成】。
3. 時間格式：點選【時間格式】右側的欄位，可選擇12小時或24小時的時間格式。

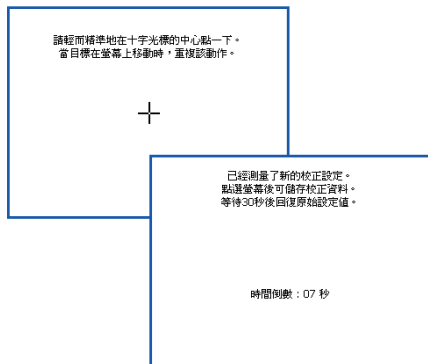


## 螢幕校正

在設定選單中按下下一頁按鈕，選擇【螢幕校正】，可開始進行螢幕定位校正。

請用手指穩定且精準地點選螢幕上每一個位置的目標，目標會持續移動，直到螢幕校準為止。

校準完畢後輕按一下螢幕讓新的校正生效，否則系統於30秒後會自動取消新的校正值，並回復到先前的設定。



## 電量

在設定選單中按下 下一頁 按鈕，選擇【電量】，您可在這裡查看電池剩餘的電力。



## 系統資訊

系統資訊包含了軟體版本、解析度及色階等資訊。

# 導航系統

- 目的地說明
- 路徑規劃說明
- 其他功能說明
- 導航畫面說明
- 範例說明

Chapter

2

# 目的地說明

本裝置內建的導航軟體提供多項功能設定，包括您要去的目的地與景點查詢服務等，您可輕鬆地使用各種查詢方式，迅速得到您所需的資料。



## 收藏

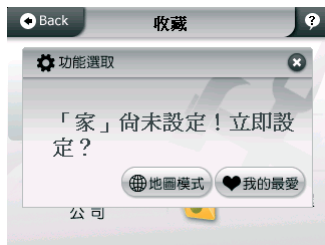
提供個人常用景點功能，讓您快速設定目的地，如：【回家】、【公司】、【我的最愛】、【查詢記錄】與【我的玩樂行程】等。





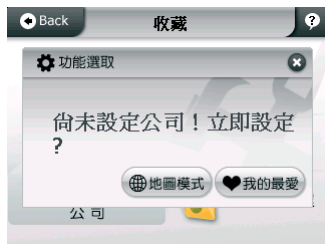
## 回家

您可自由設定「家」在任何位置，點選【回家】時，將快速的導航到【家】，您可在【我的最愛】中設定「家」，當您未完成「家」的設定而點選【回家】時，系統將提供您在【地圖模式】與【我的最愛】中設置。






## 公司

您可自由設定「公司」在任何位置，點選【公司】時，將快速的導航到【公司】，您可在【我的最愛】中設定「公司」，當您未完成「公司」的設定而點選【公司】時，系統將提供您在【地圖模式】與【我的最愛】中設置。



## 我的最愛

您可將常去的景點新增至【我的最愛】中，方便再次前往時的快速設定。在我的最愛列表中，點選任一地標即可預覽地圖，在地標名稱後方有時鐘圖示代表有【提示設定】。預覽地圖畫面下方的功能鈕是以地圖上  圖示為查詢、設定標準，但也提供您在畫面上點選，此時將出現  圖示，畫面下方功能鈕將換成以  圖示為查詢、設定標準。



點入預覽地圖畫面下方的【工具】項目內，可使用【刪除】、【編輯】、【設為家】與【設為公司】等功能組織我的最愛。而在編輯畫面中點選【提示設定】可提供導航時自建地標提示設定。

若您使用提示設定功能，必須在附註欄內輸入資料。



## 管理分類

您可在此管理與新增分類，將【我的最愛】內的所有地標分門別類。



## 排序

當資料過多時，您可以利用此功能來呈現您所需的地標順序，包括【選擇分類】、【排序方式】兩種。



## 查詢記錄

系統會列出之前查詢過的景點或是目的地等歷程資料，方便您快速設定目的地。



## 排序

當資料過多時，您可以利用此功能以呈現您所需的記錄順序。



## 我的玩樂行程

提供您將常去的玩樂行程新增至【我的玩樂行程】，便您再次前往時快速設定。您所建立的玩樂行程列表，也可以將【華碩的玩樂行程】複製到此，再來編輯修改行程內容。



### 開啟

玩樂行程各個經過點的明細，可在此刪除、新增與調整各個經過點的順序與設定目的地。



按此可新增行程內之經過點

按此可調整經過點順序



## 華碩玩樂行程

本項目提供精心為您設計之玩樂行程，進而方便您設定目的地。在【華碩玩樂行程】清單中，點選任一行程並按下【開啟】，即可快速設定您的【目的地】與【儲存】至【我的玩樂行程】編輯修改成符合所需。



## 找道路

本項目提供查詢有關【道路名稱】、【門牌號碼】、【交叉路口】等資訊，方便您迅速設定目的地。您可利用快拼、手寫、注音或英數輸入法查詢您欲查詢之道路。



快拼輸入法



手寫輸入法



注音輸入法



英數輸入法

## 找景點

按下【找景點】項目時，系統會列出您所在附近的景點資料。方便您快速設定目的地，為了便利查詢，我們再將景點資料細分為【全部】、【加油站】、【停車場】、【餐廳小吃】等共 15 個類別。



點選任一景點可預覽地圖以設定目的地、查詢周邊景點與新增最愛等功能

## 地圖瀏覽

本項目提供詳細地圖瀏覽與簡潔易懂的查詢功能，您可在此畫面上任意拖拉螢幕或是點選任一點來設定目的地、查詢周邊景點或是新增最愛等功能。



# 路徑規劃說明

當目的地設定完成後，系統將會產生一條導航路徑。您可藉由此選單來設置或查詢路徑、塞車繞道、沿途景點查詢或結束導航等功能。

## 尚未設定目的地

尚未設定目的地時，系統會提供【規劃選項】功能



## 目的地設定完成

提供【路徑規劃】、【塞車繞道】、【沿途景點】與【結束導航】功能





## 路徑規劃

本項目提供導航路徑與進行模擬駕駛等功能。



## 規劃選項

設置路徑規劃的條件、迴避收費道路與多經過地等設定。在規劃模式裡可設定導航路徑的規劃方式，如【時間最短】、【距離最短】、【一高優先】、【福高優先】、【高速迴避】、【機踏車模式】與【使用者自訂】等。另外在【進階規劃】項目中則可自訂喜好行駛道路之權重，如高速公路、快速道路、主要道路或其他道路的比重。



## 規劃結果

在本項目畫面上方的標題列將顯示導航路徑【起始點】與【目的地】，提供您規劃結果的路徑清單、預估距離與預估時間以及進行模擬駕駛功能。在規劃結果的路徑清單中，點選任一路段可預覽道路結果動作、放大縮小該路段、顯示該路段長度、累計長度與其他細項資料等。



預估距離 預估時間



## 其他路徑

提供您多條路徑選擇。地圖上將會出現各路線，每條路線以不同的顏色標示，對照顏色為畫面下方按鈕所示。



選擇各路線按鈕將使導航路徑更換為您選擇的路線

## 塞車繞道

本項目可讓您更快地避開塞車路段，使您更有效地規劃行車旅程。



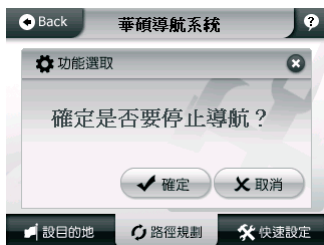
## 沿途景點

本項目將會列出導航路徑沿途的景點資料。



## 結束導航

刪除目前目的地並結束導航。

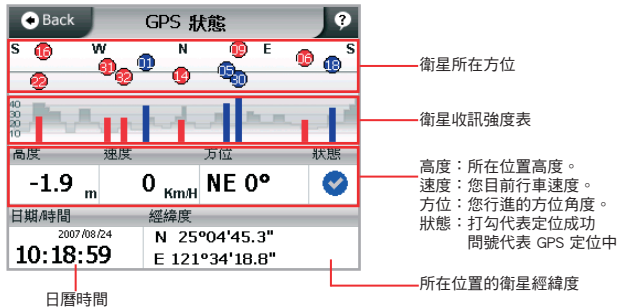


# 其他功能說明

其他功能位在【快速設定】頁面，提供有關導航畫面靜音/取消靜音、顯示/隱藏路名、顯示/隱藏景點、GPS 狀態、進階功能與結束程式等項目設定更改。

## GPS

本項目提供檢視 GPS 收訊狀態等各項資料，您可以隨時查看 GPS 狀態，當定位成功時，您可由 GPS 狀態顯示得知 GPS 目前的運作情形。



說明：GPS狀態的日期、時間資訊是由GPS傳回的資料，是格林威治時間，可能與您 R300 內的時間日期不同。另外，GPS的高度資訊及方向、速度資訊是資料加工運算的結果，通常並不十分準確。

關於衛星收訊強度表說明：藍色是代表GPS訊號佳可以被列為定位參考依據；紅色是GPS訊號差不被列為定位參考，當您GPS在定位中，畫面上絕大部份都是紅色點，請您靜待五至十分鐘內即可定位完成。

## 進階功能

本項目提供地圖切換、音量調整、語音設定、軌跡記錄、導航設定與系統設定等功能，您可在此更改調整相關設定。



## 地圖切換

本項目可依您的需求切換地圖。



## 音量調整

本項目可讓您設定導航語音的音量。

## 語音設定

本項目提供您設定各項語音功能，包括測速照相語音提示與速限提示等。

## 軌跡記錄

顯示 GPS 軌跡與將軌跡記錄儲存。



## 導航設定

導航畫面的相關設定，如功能鍵或日夜模式等。



## 系統設定

本項目提供語言、安全操作模式等功能。

# 導航畫面說明

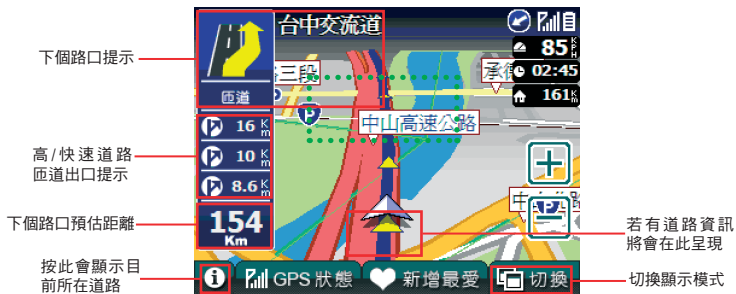
## 未設定目的地時的畫面

當您未設定目的地前，畫面左上角會一直出現「請設定目的地」。



## 已設定導航點時的3D畫面

當您設定導航點後，畫面上即會出現藍色的路線指示，請您依指示行進。



說明：當衛星失去訊號時，畫面將變為灰色；若是在隧道內行走，系統將會自動模擬行車狀況。

## 已設定目的地時的2D畫面

2D顯示主要是以平面方式呈現，假設您有設定「2D 導航北方朝上」時，畫面將會一直鎖定地圖北方朝上，取消則會依您行車方向朝上。



無設定 2D 導航北方朝上畫面



設定 2D 導航北方朝上畫面

您可以在快速設定頁面勾選 **進階功能 > 導航設定 > 2D 導航北方朝上**，即可由下圖畫面設定 2D 畫面顯示時地圖是否北方朝上。





## 路徑清單

路徑清單顯示您的每個動作、距離與名稱，當您通過該點後，系統自動會刪除第一個提示，並由第二個提示向前遞補。



## 旅程電腦

旅程電腦是顯示您目前車速相關資料，假設您要將之前的記錄刪除，可以點按左下方的歸零鍵。

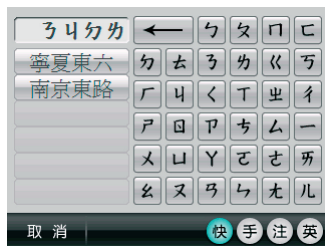


# 範例說明

## 利用已知道路名稱設定目的地

假設我們現在要將台北市中山區南京東路三段 100 號設為目的地。

1. 請您在【設目的地】頁面中點選【找道路】，輸入 ㄗㄩㄣˋ ㄉㄨㄥˋ ㄉㄨㄥˋ (此為快拼輸入法，故只需輸入每個字的第一個拼音)，接著選擇 南京東路。



2. 此時會顯示所有與南京東路相關的道路，請點選【行政區】，接著選擇 台北市。



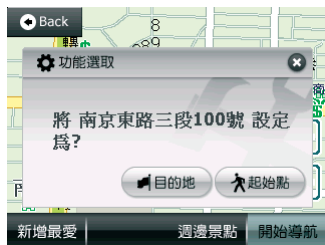
3. 將出現符合上述條件的道路，請點選 **南京東路三段**，接著輸入門牌號碼 **100**，並按下【**確定**】。



4. 將出現符合上述條件的道路，請點選 **南京東路三段 100 號**，接著選擇【**開始導航**】。



5. 選擇【目的地】，待 GPS 定位完成即可開始導航。



## 利用已知景點名稱設定目的地

假設我們現在要將台北市內湖區的地球村設為目的地。

1. 請您在【設目的地】頁面中點選【找景點】，接著選擇【景點分類】。



2. 在景點分類選單中，選擇【學校】，接著在點選【行政區】。



3. 請點選台北市右邊的資料夾，接著選擇 **內湖區**。



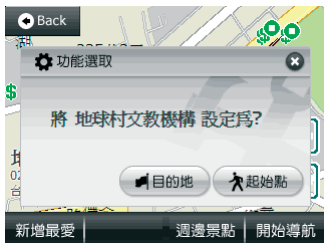
4. 點選【關鍵字】並輸入 **地球村**（此為快拼輸入法，故只需輸入每個字的第一個拼音）。○



5. 點選 **地球村文教機構**，接著選擇【開始導航】。



6. 請點選【目的地】，待 GPS 定位完成即可開始導航。



## 追星快手程式

追星快手程式可讓您隨時更新 R300 的衛星星曆資料，提供您更精準的衛星定位服務。該程式在 R300 隨附的 CD 中，請按照下列步驟安裝與執行追星快手程式：

1. 將 R300 Bonus CD 置入光碟機中，點選 **追星快手** 設定檔，將其安裝至您的電腦中。
2. 完成安裝後，以 Mini USB 連接線將 R300 連接至您的電腦。
3. 開啟追星快手程式，點選 **更新**，系統即會與華碩伺服器連線，自動更新您的 R300 中的衛星星曆資料。
4. 若是您要在裝置連接至電腦後自動下載更新，請勾選 **USB 連線後自動下載更新** 對話框；若是希望在電腦開機後自動執行更新動作，請勾選 **Windows 啟動後自動執行** 對話框。



注意：

1. 欲使用此功能更新 R300 的衛星資料時，裝置必須連同 microSD 卡以 Mini USB 連接線與電腦連接，因為更新後的資料會儲存於 microSD 卡中。
2. 在執行「追星快手」程式時，請務必確認您的電腦已經連上網路。



## 如何還原 microSD 卡

若您的 microSD 卡損壞或欲更換新的 microSD 卡時，請按照下列步驟使用還原 microSD 卡功能：

1. 將 R300 導航軟體光碟置入光碟機中，光碟會自動執行並出現如右圖的主畫面。
2. 將 microSD 卡置入讀卡機並連接至您的電腦。
3. 點選 **還原 SD** 項目，即會將 microSD 卡還原至出廠狀態。



## 大陸圖資使用說明

若您想使用大陸圖資請按照下列步驟將大陸圖資複製到 microSD 卡中：

1. 瀏覽產品附件中的導航軟體光碟，在 **SD > MagaNavi** 目錄下開啟 **Maps** 目錄。
2. 請選擇您想要使用的大陸各城市圖資，選擇之後複製到 microSD 卡上的 MagaNavi\Map 目錄下。
3. 將 microSD 卡插回裝置中並開機，參考使用手冊第 37 頁切換地圖的說明，切換至您想使用的地圖。

---

說明：若您的 microSD 卡損壞或欲更換新的 microSD 卡時，請使用還原 microSD 功能之後，再依上述步驟將大陸圖資拷貝到 microSD 卡中，就可以使用大陸圖資。

---



# 多媒體播放程式

- 音樂播放
- 相片瀏覽
- 影片播放

Chapter

3

# 音樂播放

本系統之音樂播放程式具備簡易的操作介面，可提供播放 mp3、wma 等音樂格式檔案。

## 開啟播放程式

在主選單中點選【音樂播放】啟動音樂播放程式。



## 開啟播放列表

進入音樂播放程式後請點選【播放列表】即會出現如下圖的播放清單畫面。



注意：請自行將 MP3 或其他音樂檔案存放在 microSD 卡中，系統會自動偵測可讀取的檔案格式，並自動加入播放列表中。

## 播放音樂

在上一頁的播放列表清單中選擇您想要播放的音樂曲目，並點選【播放】即可開始播放音樂，並會出現以下的播放畫面，點選【音量】可調整音量大小；點選下一首按鍵旁的二個功能按鍵，可切換隨機播放、循環播放或重複播放等功能，當您選擇該功能時，按鍵右下角會出現藍點，再按一次取消藍點即可取消該功能。



# 相片瀏覽

相片瀏覽程式具備簡易的操作介面，可提供瀏覽各式常用的相片檔案，例如：.jpg、.gif、.bmp 等格式。

## 開啟相片瀏覽程式

在主選單中點選【相片瀏覽】啟動相片瀏覽程式。



## 自動播放

進入相片瀏覽程式後請點選【自動播放】即可以投影片方式自動播放所有相片檔案。



---

注意：請自行將相片檔案存放在 microSD 卡中，系統會自動偵測可讀取的檔案格式，並自動加入相片列表中。

---



## 瀏覽相片

在上一頁的相片瀏覽清單中點選您想要瀏覽的相片，出現如下圖的畫面，您可點選【+】【-】按鈕來放大或縮小相片。點選【詳細資料】可查看相片資訊。



說明：輕按一下播放畫面可切換為全螢幕播放，再按一下畫面即可切回小畫面。

# 影片播放

本系統之影片播放程式具備簡易的操作介面，可提供播放 .mpg、.mpeg、.mpv、.mpe、.asf、.wmv、.asx、.wax、.vwx 與 .wmx 格式之視訊檔案。

## 開啟播放程式

在主選單中點選【影片播放】啟動影片播放程式。



## 開啟播放列表

進入影片播放程式後請點選【播放列表】即會出現如下圖的播放清單畫面。



注意：請自行將影片檔案存放在 microSD 卡中，系統會自動偵測可讀取的檔案格式，並自動加入播放列表中。

## 播放影片

在上一頁的播放列表清單中選擇您想要播放的影片檔案，並點選【播放】即可開始播放影片，並會出現以下的播放畫面，拉動搜尋播放進度滑軌可以快速尋找片段位置；點選【音量】可調整音量大小。



# 電話功能

- 功能簡介
- 藍牙設定
- 撥接電話
- 通話記錄
- 簡訊

Chapter

4

# 功能簡介

本系統提供了簡單的手機功能，讓您在行車中可以方便地撥打及接聽電話。只要您的手機具備藍牙功能，即可與本裝置進行連線，透過本產品的簡易操作介面，讓您如同使用藍牙耳機一樣方便。

## 開啟手機選單

在主選單中點選【手機】以進入手機選單。



手機選單中包括了通話記錄、簡訊、撥號與電話簿等四個設定項目，您可以方便地點選進入各項設定及功能操作畫面。



---

注意：部份手機不支援電話簿傳輸功能。

---

# 藍牙設定

## 開啟藍牙功能

在藍牙設定中，請點選【藍牙狀態】，並選擇【開啟】，再按下【完成】，畫面會顯示藍牙功能啟動中，設定完成會回到藍牙設定畫面。



### 選項說明：

1. 藍牙狀態：點選【藍牙狀態】右側的欄位，可選擇開啟或關閉藍牙功能。
2. 連線狀態：點選【連線狀態】右側的欄位，可選擇連線或斷線，確定後按下【完成】。
3. 自動連線：點選【自動連線】右側的欄位，可選擇開啟或關閉自動連線功能。
4. 接話模式：點選【接話模式】右側的欄位，可選擇五秒後自動接話或關閉本功能。
5. 進階功能：點選【進階功能】右側的欄位，可選擇開啟或關閉簡訊電話簿功能。

說明：若您開啟自動連線功能，則在您設定好藍牙連線後，日後當您開啟裝置電源時即會自動連線，您不需重新設定連線。

## 與手機連線

1. 在藍牙設定中，若您尚未開啟藍牙功能，請在【藍牙狀態】項目下選擇【開啟】；藍牙功能開啟後，請在【連線狀態】欄位點選【新連線】，裝置即會開始搜尋藍牙裝置。

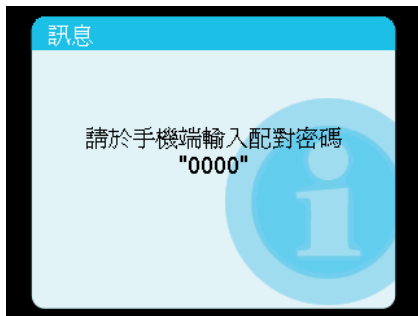


2. 接著請在搜尋到的藍牙裝置中，選擇一個您欲連線的裝置名稱，並按下【連線】。





- 請於您的手機端輸入配對密碼【0000】，接著即會出現配對成功訊息。




- 待配對完成，會顯示【我的裝置】畫面，按下【連線】鍵建立連線後，您即可利用本裝置來撥打及接聽電話。




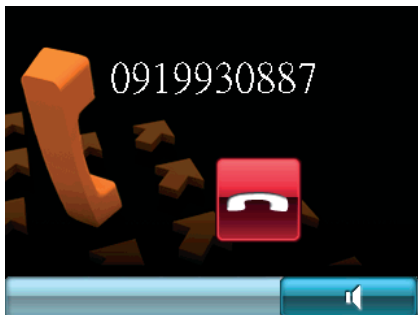
# 撥接電話




## 撥打電話




在手機選單中點選【撥號】，即會出現以下虛擬鍵盤畫面。請輸入欲撥打的電話號碼，並按下  即可撥出電話。

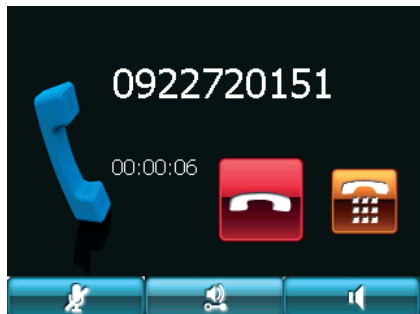


撥出中畫面如下，您可按下  結束撥話。





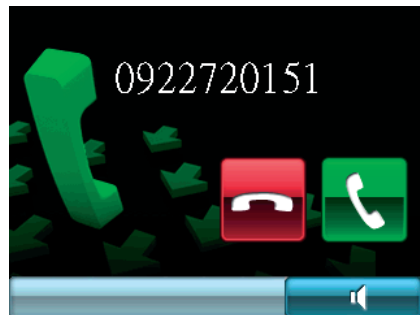
通話中畫面如下，您可按下  鍵調整通話音量，或按下  鍵設為靜音，按下  按鍵即可結束通話。

按下  鍵可選擇切換至手機通話，再按一下  鍵即可再選擇切換回以本裝置進行通話。發話後若要轉接分機，按下  鍵則會進入虛擬鍵盤畫面，輸入要轉接的分機號碼即可。



## 接聽電話

當有來電時會出現以下畫面，按下  按鍵以接聽電話，按下  按鍵可結束通話。



# 通話記錄

在手機選單中點選【通話記錄】會出現以下畫面，您可以在這裡查看所有通話記錄，若想要回電，可直接選擇某一筆電話記錄並按下【撥號】鍵即可撥出。



# 簡訊

## 簡訊收件匣

在手機選單中點選【簡訊】即會進入簡訊收件匣，您可以在這裡查看手機與本裝置以藍牙連線後所收到的每筆簡訊，直接選擇某一筆簡訊記錄即可開啟簡訊。點選【設定】可更改讀簡訊設定為手動或自動。



注意：部份手機不支援簡訊傳輸功能。

## 閱讀簡訊

在簡訊內容畫面中點選【讀簡訊】即可透過本裝置的喇叭以語音播放簡訊內容；或點選【回撥】以回撥電話。若要刪除簡訊，請點選【刪除】。



# 連絡資訊

## 華碩電腦公司 ASUSTeK COMPUTER INC. (亞太地區)

技術支援電話： 0800-093-456 轉 7，服務時間為週一至週五，24小時服務  
手機請改撥： 02-8143-9000 (通話費率比照各系統廠商)  
技術支援 E-mail： <http://support.asus.com/techserv/techserv.aspx?SLanguage=zh-tw>  
官方網站： <http://tw.asus.com>

## 華碩聯合信息(上海)有限公司

華碩技術服務專線： 800-820-6655  
電子郵件： <http://vip.asus.com.cn/eservice/techserv.aspx>  
華碩官方網站： <http://www.asus.com.cn>  
華碩軟件下載： <http://support.asus.com.cn/download/download.aspx?SLanguage=zh-cn>



