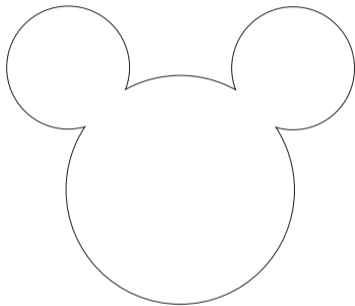


Disney

iriver



Mplayer

Cute·Simple·Friendly

© Disney

用户指南



第 1 章

准备使用

- 组件 4
- 识别控制按钮 5
- 安装 iriver plus 3 6
- 安装 Windows Media Player 11 7



第 2 章

基本操作

- 电池充电 10
- 打开/关闭播放器 11
- 播放音乐文件 12
- 连接产品 13



第 3 章

使用 Mplayer

- 音乐 20



第 4 章

其他信息

- 使用 iriver plus 3 26
- 使用 Windows Media Player 11 30
- 版权/认证/商标/有限责任 33
- 安全说明 34
- 故障排除 36



iriver

目录

第 1 章 准备使用

组件	4
识别控制按钮	5
安装 iriver plus 3	6
安装 Windows	
Media Player 11	7

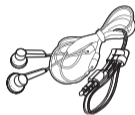


组件

组件如有变更，恕不另行通知。组件可能与所示图片存在差异。



Mplayer



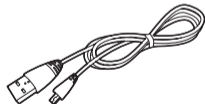
耳机



快速入门指南和保修卡



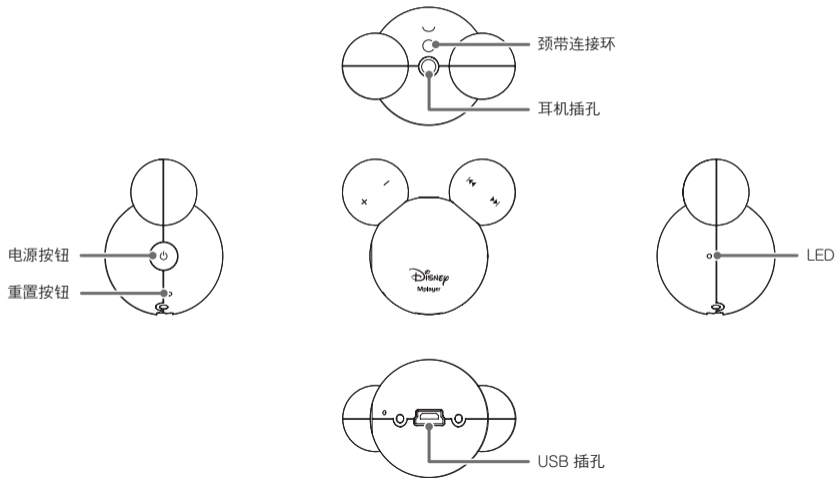
安装 CD



USB 接线



识别控制按钮





安装 iriver plus 3

iriver plus 3 是一款有效管理音乐文件的综合软件。
iriver plus 3 使您可以随心所欲地将音乐文件从 PC 传输至播放器。

1. 将安装 CD 插入 PC，显示安装进程画面。
2. 单击“安装”，并按照屏幕说明完成安装进程。

注

- 运行 iriver plus 3 的最低硬件要求
 - Intel® Pentium® II 233 MHz 或更高速度的处理器
 - Windows 2000 / XP
 - 64MB 或以上的内存
 - 30MB 或以上的硬盘空间
 - 支持 16 位的扬声器和声卡
 - Microsoft Internet Explorer 6.0 版或更高
 - SVGA 或高分辨率显示器 (1024x768 分辨率或更高)
- 有关使用 iriver plus 3 的详细信息，请参阅第 26 - 29 页。



安装 Windows Media Player 11

1. 将安装 CD 插入 PC，显示安装进程画面。
2. 选择 Windows Media Player 11 并单击“安装”按钮。
按照屏幕说明完成安装进程

注

- 使用 Windows Media Player 11 的最低要求
Windows® Vista
 - Intel® Pentium® II 800MHz或更高速度的处理器
 - 512MB或以上的存储空间
 - 20GB或以上的硬盘空间
 - 具有支持16位的扬声器和声卡
 - Microsoft Internet Explorer 6.0版或更高
 - SVGA或高分辨率显示器 (1024x768 分辨率或更高)
- 有关使用 Windows Media Player 11 的详情，请参阅第 30-32页。



iriver

目录

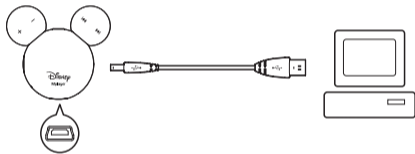
第 2 章 基本操作

电池充电	10
打开/关闭播放器	11
播放音乐文件	12
连接产品	
将耳机连接到 Mplayer	13
在播放音乐时连接耳机	13
连接颈带	14
从主线上断开延长耳机的连接	14
将 Mplayer 连接到 PC	15
复制文件/文件夹（用作可移动磁盘）	16
将 Mplayer 从 PC 断开	17

电池充电

1. 按本产品上的 [⏻] 按钮开机。

2. 开启 PC，使用 USB 接线将 Mplayer 连接至 PC。



注

- 建议仅使用随附的 USB 接线。否则设备可能会出现故障。
- 检查 Mplayer 是否已连接到高功率 USB 2.0 端口。一些外围设备上（例如某些键盘和 USB 集线器）内置的低功率 USB 端口没有集成电源，可能无法提供充电所需的充足电能。
- 计算机处于睡眠模式时，Mplayer 可能无法在一些计算机上充电。
- 电池充满 80% 的电量需要 1.5 小时（红色 LED），完全充满则需 2.5 小时（绿色 LED）。
- 本产品在充电时不能播放音乐。

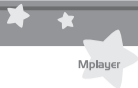


打开/关闭播放器

1. 按 [⏻] 按钮打开播放器。您将听到蜂鸣声，并看到绿色 LED 亮起。
2. 再按 [⏻] 按钮可用关闭播放器。您将听到蜂鸣声，并看到红色 LED 亮起。

注

- 如果按下 [电源] 按钮时 Mplayer 没有响应，请检查电池是否已适当充电。
- 如果电池剩余电量不足，电源将在 3 声蜂鸣后自动关闭。



播放音乐文件

1. 按 [⏪] 按钮可播放音乐文件。您将听到蜂鸣声，并看到绿色 LED 亮起。

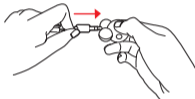
注

- 在聆听音乐时，如果您关闭播放器并重新开启，则播放器将继续播放上一次播放的音乐。

连接产品

| 将耳机连接到 Mplayer |

1. 将耳机连接到产品插孔。



| 在播放音乐时连接耳机 |

1. 如果您在聆听音乐时断开耳机连接，将会停止音乐播放，且按键输入将被禁用。但“[⏻]”按键仍可用。
2. 重新连接耳机可恢复音乐播放。

注

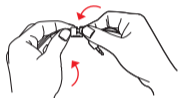
- 要使用“自动恢复播放”功能，您需要在断开连接后的 1 分钟内重新连接耳机。
断开连接 1 分钟后，产品将自动关闭。



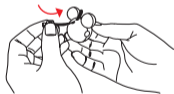
连接产品

| 连接颈带 |

1. 扭动颈带可拆分的部分，将其分为两个部分。



2. 握住颈带拆开的部分，按箭头方向推进。



| 从主线上断开延长耳机的连接 |

1. 扭动耳机可拆分的部分，将其分为两个部分。

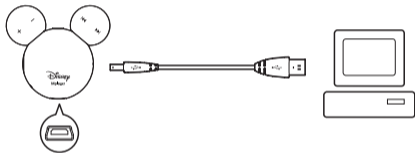




连接产品

| 将 Mplayer 连接到 PC |

1. 按本产品上的 [⏻] 按钮开机。
2. 开启 PC，使用 USB 接线将 Mplayer 连接至 PC。



连接产品

| 复制文件/文件夹 (用作可移动磁盘) |

将文件/文件夹复制到产品

1. 选择 PC 中的文件/文件夹，并将其拖拽到显示为产品的驱动器中。



从产品中删除文件/文件夹

1. 选择文件/文件夹后，使用鼠标右键单击并选择“删除”。
2. 单击“确认删除文件/确认删除文件弹出窗口中的“是”可以删除文件/文件夹。



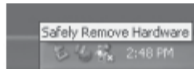
注

- 务必连接好 USB 接线。
- 当使用 USB 接线传输数据时，红色 LED 将闪烁。请勿关闭产品或断开 USB 接线连接以防止数据受到损害。

连接产品

| 将 Mplayer 从 PC 断开 |

1. 单击任务栏上的图标，使用“安全移除硬件”菜单断开产品。



2. 单击“停止”按钮确认断开连接。



注

- 任务栏上的图标在类似 Windows XP 之类的操作系统中可能被隐藏起来。单击“显示隐藏图标”可以显示被隐藏的图标。
- 使用某些应用程序（例如：Windows Explorer 或 Windows Media Player）时可能不会出现“安全移除硬件”。执行“安全移除硬件”之前关闭所有应用程序。
- 如果无法正常执行“安全移除硬件”，请在数分钟后重试。



iriver

第 3 章 使用 Mplayer

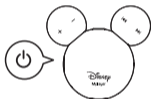
音乐

播放音乐文件	20
聆听音乐	21
选择其他功能	22

音乐

| 播放音乐文件 |

1. 按 [⏻] 按钮可播放音乐文件。您将听到蜂鸣声，并看到绿色 LED 亮起。



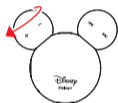
注

- 如果存在可播放的音乐文件，您按下 [⏻] 按钮时将播放上一首曲目。如果没有，您将会听到每间隔 2 秒就发出的蜂鸣声。
- 如果播放音乐时出现错误，将会在两声蜂鸣声后播放下一首曲目。

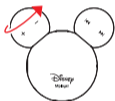
音乐

| 聆听音乐 |

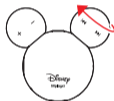
1. 在播放音乐时，可向左或向右转动 [+ / -] 按钮来控制音量。



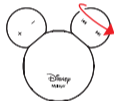
[音量增大 +



] [音量增大 -



[上一首曲目



] [下一首曲目

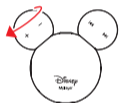
2. 在播放音乐时，可向左或向右转动 [⏮ / ⏭] 按钮来播放上一首/下一首音乐。

3. 向左或向右转动 [⏮ / ⏭] 按钮并保持片刻，来使用快退/快进功能。

音乐

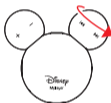
| 选择其他功能 (随机播放开/关) |

1. 将 [+ / ⏮] 按钮分别同时向左/向右快速转动以激活此功能。您将听到蜂鸣声。

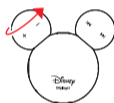


[音量增大 +]

+

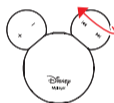


[下一首曲目]



[音量减小 -]

+

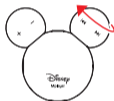


[上一首曲目]

音乐

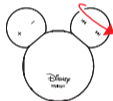
| 选择其他功能 (转到下一层/上一层目录) |

1. 播放音乐时, 将 [⏮] 按钮向左快速转动, 然后再向相同方向转动并保持 2 秒可以播放上一层目录中的第一首曲目。您将听到蜂鸣声。



[上一首曲目]

2. 播放音乐时, 将 [⏭] 按钮向右快速转动, 然后再向相同方向转动并保持 2 秒可以播放下一层目录中的第一首曲目。您将听到蜂鸣声。



[下一首曲目]



iriver

第 4 章 其他信息

使用 iriver plus 3		版权/认证/商标/有限责任	33
在媒体库中添加媒体	26	安全说明	
压缩 CD 中的歌曲	26	产品安全	34
将媒体传输到 Mplayer		其他	35
- 使用 iriver plus 3	27	故障排除	
- 使用 Windows Explorer	27	请检查！	36
更改 Mplayer 中的内容播放顺序	28		
初始化磁盘	29		
升级固件	29		
使用 Windows Media Player 11			
在媒体库中添加媒体	30		
压缩 CD 中的歌曲	30		
将媒体传输到 Mplayer	31		
初始化磁盘	32		
在 Windows Media Player 11 中的固件升级	32		



使用 iriver plus 3

| 在媒体库中添加媒体 |

1. 首次运行 iriver plus 3 时，将启动“添加媒体向导”。
2. 遵循计算机上的屏幕说明，将音乐文件添加至媒体库。

| 压缩 CD 中的歌曲 |

1. 在 CD 驱动器中插入音频 CD，并运行 iriver plus 3。
2. 单击 iriver plus 3 底部左侧的 [CD 抓轨]，选择您准备进行压缩的 CD 中的曲目并单击 [抓轨开始]。
3. 歌曲压缩后，选择“所有音乐”选项，查看压缩过的歌曲是否添加到了媒体库中。



使用 iriver plus 3

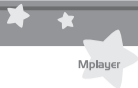
| 将媒体传输到 Mplayer |

使用 iriver plus 3

1. 使用 USB 接线将本产品与 PC 的 USB 插孔连接, 并运行 iriver plus 3。
2. 选择文件旁的多选框进行传输, 并单击 [⏏]。
3. 选定的文件开始传输, 其进程状态会显示在底部左侧的“状态”窗口中。
4. 现在可以在文件夹中找到已选的曲目。

使用 Windows Explorer

1. 使用 USB 接线将本产品与 PC 的 USB 插孔连接
2. 选择 PC 中的文件/文件夹后, 将其拖拽到显示为产品的驱动器中。



使用 iriver plus 3

| 更改 Mplayer 中的内容播放顺序 |

1. 使用 USB 接线将本产品与 PC 的 USB 插孔连接，并运行 iriver plus 3。
2. 选择文件旁的多选框进行传输，并单击 [●]。
3. 用鼠标右键单击文件夹可改变播放顺序。
4. 使用向上/向下箭头移动文件并单击 [OK] (确定)。

注

- Mplayer 支持下列各种媒体格式。

类型音乐	扩展名	格式
音乐	MP3, WMA, ASF	8 ~ 320kbps

- Mplayer 最多可识别 8 级文件夹。

使用 iriver plus 3

| 初始化磁盘 |

1. 使用 USB 接线将本产品与 PC 的 USB 插孔连接，并运行 iriver plus 3。
2. 选择“工具 > 便携设备 > 初始化磁盘”，出现确认初始化的信息时，单击“开始”。
3. 完成初始化程序后，将本产品与 PC 断开。

注

- 文件格式化后不可恢复，因此在初始化之前需要将必要的文件备份。

| 升级固件 |

1. 在使用 USB 接线将本产品与 PC 的 USB 插孔连接后，运行 iriver plus 3。PC 应与网络相连。
2. 选择“工具>便携设备> 固件升级”，并根据屏幕上的说明完成升级步骤。

注

- 在下载固件升级文件时切勿将产品与 PC 断开。完成下载后，断开接线，开始固件升级程序。
- 在固件升级期间，黄色的 LED 将亮起。在升级期间请勿对产品进行操作。否则可能会造成故障。
- 如使用的是最新的固件版本，则会出现确认最新版本的信息。
- 产品连接到 PC 上时，如果已有最新固件，则会自动出现说明信息。



使用 Windows Media Player 11

| 在媒体库中添加媒体 |

1. 运行 Windows Media Player 11 时, 将启动添加媒体向导
2. 遵循 PC 上的屏幕说明, 将音乐和图片等媒体文件添加至媒体库。

| 压缩 CD 中的歌曲 |

1. 在 CD 驱动器中插入音频 CD, 并运行 Windows Media Player 11
2. 选择 Windows Media Player 11 中的 "压缩"选项卡。选择需压缩曲目旁的多选框, 并单击底部左侧的"开始压缩"。
3. 歌曲压缩后, 压缩音乐将会保存在"我的文档 > 我的音乐", 并会加到媒体库中。



使用 Windows Media Player 11

| 将媒体传输到 Mplayer |

1. 在使用 USB 电缆将本产品与 PC 的 USB 插孔连接后，运行 Windows Media Player 11。
2. 选择 PC 中的文件，将它拖拽到右边的窗格中。
3. 单击“开始同步”，开始传输文件。
4. 现在可以在媒体库中找到已选的曲目。



使用 Windows Media Player 11

| 初始化磁盘 |

1. 在使用 USB 电缆将本产品与 PC 的 USB 插孔连接后，运行 Windows Media Player 11。
2. 选择“Mplayer”，单击鼠标右键，选择“格式化”。出现确定初始化的信息时，单击“确定”。
3. 完成初始化程序后，将本产品与 PC 断开。

| 在 Windows Media Player 11 中的固件升级 |

1. 将本产品与 PC 的 USB 插孔连接。
2. 运行安装 CD 中的 iriver 固件更新应用程序，并按照屏幕说明完成升级过程

注

- 文件格式化后不可恢复，因此在初始化之前需要将必要的文件备份。

注

- 在固件升级过程中切勿将产品与 PC 断开。

版权/认证/商标/有限责任

| 版权 |

ireigncom Limited 拥有所有与此手册相关的专利、商标、著作权和知识产权。未经 reigncom Limited 授权许可，不得复制或翻印此手册中的任何部分。非法使用本手册的任何部分将受到惩罚。

拥有知识产权的软件、音频和视频受到相关的版权法和国际法保护。用户在使用本产品复制此类内容时，自行承担复制行为的法律责任。

此文档的范例中出现的公司、组织、产品、个人及事件信息仅用于演示。本手册没有暗示、推断或描述制造商与其他任何公司、组织、产品、个人或事件的关系。

用户有责任遵循版权和知识产权相关法律。

© 1999~2008 ireigncom Limited. 版权所有。

| 认证 |

麦克风Class B 数字设备（居住环境或家用设备）。本设备已经过测试并符合 Class B 数字设备之要求，在居住环境中安装时可合理防护有害干扰。

| 商标 |

Windows 2000、Windows XP、Windows Vista 和 Windows Media Player 是微软公司的注册商标。

| 有限责任 |

由于误用或对播放器进行非正当操作而导致的意外损坏（包括人身伤害或其他损坏），制造商、

进口商和经销商对此概不负责。

此说明手册上的信息仅针对当前播放器规格。制造商 reigncom Limited 今后可能对产品添加新功能，并可能使用新的技术。

所有标准可能随时变更，恕不另行通知。

安全说明

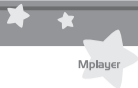
| 产品安全 |

- 请勿将除 CD 外的任何物品放入设备中。否则可能会造成故障。
- 请勿在本产品上放置重物。否则可能会造成损坏和故障。
- 请勿让雨水（水）、饮料、化学品、化妆品等浸渍播放器。否则可能会造成损坏和故障。
- 避免将播放器放置在潮湿、多尘、多烟的恶劣环境中。否则可能会造成故障。
- 避免阳光直射及高温和低温的环境。否则可能会造成故障。
- 请勿将产品靠近磁性物质，如磁铁、电视、显示器和扩音器。否则可能会造成故障。
- 未经允许切勿擅自拆卸、修理或改装播放器。否则可能会造成损坏和故障。
- 请勿用化学制品或清洁剂清洗播放器。否则可能会造成故障。
- 请勿让本设备跌落或受到撞击。否则可能会造成损坏和故障。
- 在传输数据时，请勿断开 USB 接线。否则可能会造成故障。

安全说明

| 其他 |

- 请勿在骑车、驾驶或操纵任何机动车辆时使用耳塞/耳机。这是非常危险的，在某些地区甚至是违法的。
- 如出现耳鸣，请调低音量或停止使用播放器。否则可能会造成伤害。
- 行走时请调低音量，在过人行道时更是如此。否则可能会造成伤害。
- 不要长时间高音量地用耳机/耳塞听音乐。否则可能会造成伤害。
- 请勿高音量使用耳机/耳塞。否则可能会造成损坏或对您造成伤害。
- 理好耳塞/耳机线，以免其被邻近物体卡住。否则可能会造成损坏或对您造成伤害。
- 请勿戴着耳塞/耳机入睡。请勿长时间地使用耳塞/耳机。否则可能会造成损坏或对您造成伤害。
- 尽量将产品与 PC 后部的 USB 端口连接。不合适的 USB 端口可能会导致一些个人组装 PC 出现故障。



故障排除

| 请检查！ |

- 播放器无法开机！
 - 检查电池电量是否用尽。
- 播放期间无声音！
 - 检查音量设置是否为“0”。
 - 检查耳塞的插孔或连接孔是否不干净。
 - 检查音乐文件是否损坏。
- 文件下载不可用。
 - 一些旧式计算机机型可能不支持 USB 连接。
 - 检查 USB 接线连接是否牢固。
- 格式化后存储空间有所改变。
 - 操作系统不同，存储空间也会有所不同。

环境 有毒物质 目录表 (Mplayer)

零件项目 (名称)	有毒有害物质或元素											
	铅 (PB)	汞 (HG)	镉 (CD)	六价铬 (CR+6)	多溴联苯 (PBB)	溴二苯醚 (PBDE)						
MAIN ELECTRON COMPONENTS	IC-FLASH MEMORY; PCB 1GB(MILC)	○	○	○	○	○	○					
	FET-SILICON; N-CH, 20V, +-12V, 3.7A, 1.4W, MicroFET2X2	○	○	○	○	○	○					
	IC-MICROCONTROLLER; PNX1103, TFBGA, 208Pin, 12MHz, 12X12	○	○	○	○	○	○					
	IC-VOLTAGE REGULATOR; XC6209B262DR, USP-6B, 6Pin, 100mW, 2.8V, 150mA	○	○	○	○	○	○					
MAIN PCB	PCB-MAIN; // 6-Layer						○	○	○	○	○	○
PACKAGE	SHEET; Accessory Guide, about ROHS sheet						○	○	○	○	○	○
	LABEL - ALL											
	BLISTER-TOP						○	○	○	○	○	○
	BLISTER-BOTTOM						○	○	○	○	○	○
	BOX-GIFT, OUTER;						○	○	○	○	○	○
MECHANICAL	SCREW						○	○	○	○	○	○
	BRACKET						○	○	○	○	○	○
	COVER-FRONT; // PC, Spray, UV, White						○	○	○	○	○	○
	COVER-FRONT; //Ear, PC, Spray, UV, White, Print (Volume + button) & (Volume - button)						○	○	○	○	○	○
	COVER-REAR; //Ear, PC, Spray, UV, White						○	○	○	○	○	○
	COVER-FRONT; //Ear Front, Spray, UV, White, Print (Fast Reverse button) & (Fast forward button)						○	○	○	○	○	○
	KNOB; //Power, PC, Spray, UV, White						○	○	○	○	○	○

零件项目 (名称)	有毒有害物质或元素											
	铅 (PB)	汞 (HG)	镉 (CD)	六价铬 (CR+6)	多溴联苯 (PBB)	溴二苯醚 (PBDE)						
ACCESSORIES	KNOB; //Power, PC, Spray, UV, White						○	○	○	○	○	○
	EARPHONE; 32ohm+-6.4ohmat, 1KHz, (cord A' SSY - WIRE, PP, PVC, NON PVC etc.)						○	○	○	○	○	○
	EARPHONE; 32ohm+-6.4ohmat, 1KHz, (MOLD,PACKING,TIE)						○	○	○	○	○	○
	EARPHONE; 32ohm+-6.4ohmat, 1KHz, (PLUG - NI, COPPER, POM)						X	○	○	○	○	○
	CABLE-COMMON;USB Std A to Mini B						○	○	○	○	○	○
BATTERIES	BATTERY-LITHIUM;3.7 V;120mA,LIR2048						○	○	○	○	○	○
PLUG	JACK-USB; 5Pin						○	○	○	○	○	○
CIRCUIT COMPONENTS	RESISTANCE//1005, 1608 SIZE ALL COMPONENTS						X	○	○	○	○	○
	C-CERAMIC CHIP						○	○	○	○	○	○
	TR-DIGITAL;						○	○	○	○	○	○
	DIODE-SCHOTTKY BARRIER						○	○	○	○	○	○
	CONNECTOR						○	○	○	○	○	○
PAPER MANUAL	MANUAL// Quick Start Guide(NEW)						○	○	○	○	○	○
CD MENUAL	DISC-CD; // 8 cm, Installation CD						○	○	○	○	○	○

上訴所標示的 X 零部件事在科學性/技術性不可實行, 以下兩項適用於 EU ROHS, 預計以後漸進執行技術性代替品。

* 錫: EU ROHS 有關的第四組 (1) 的條件開始免除的對 4 大金屬物質的例外項目

1. 重量基準最大 0.35% 含有鉛的鐵, 0.4% 含有鉛的鋁, 4% 含有鉛的銅合金, 以合金因素的鉛。
2. 在高溫熔化的焊錫上所含有鉛 (則, 含有 85% 以上鉛含有錫) 服務器, 儲存裝置, 儲存裝置排列系統所含有鉛 (2010 年為止免除)

※ 上訴沒有標示的零部件事, 根據中國環境有害物質防止法不超過允許濃度