



|使|用|说|明|书|  
**User** Digital Music Player  
mp4 player

## 目录

---

注意事项	01
功能特征	03
认识播放器	04
显示屏说明	05
基本操作	07
系统菜单	09
聆听音乐	11
声音录制	13
资源管理器	14
图片浏览	15
电子书	16
游戏功能	17
使用 USB 磁盘	18
转换并播放视频文件	19
升级播放器驱动程序	20
故障解决	23
产品规格	24

本手册包含重要的安全措施和正确使用产品的信息，以避免事故发生，确信在使用该产品之前仔细阅读该手册。

- 请不要将产品放在高温度、潮湿的或者粉尘多的地方。
- 请不要将产品放在高温的地方（超过40摄氏度），特别是夏天不要将产品放在窗户关闭的车辆内。
- 避免摔落或强烈碰撞产品，不要让TFT屏遭到猛烈振动，否则可能导致TFT屏损坏或显示不正常。
- 请选择合适的音量，使用耳机不宜过大音量，若感到耳鸣，请调小音量或停止使用。
- 电池的寿命可能会随使用条件、制造公司和生产时间的不同而有所不同。

- 播放器在格式化或正在进行上传下载时请不要突然断开连接，否则可能导致程序出错
- 对于那些因为产品损坏、维修或者其他原因而引起的抹除内存损失，本公司不负任何责任，请用户遵照使用手册进行规范操作。
- 本机无论开机与否，一经与开机的电脑USB口连接，即可充电。
- 请勿自行拆卸产品，不要使用酒精、稀释剂或苯类来擦洗产品表面。
- 不要在那些禁止使用电子设备的地区内使用该产品，比如在飞机上。
- 请不要在驾驶或者在街上行走时使用该产品，那些可能会出现车祸。
- 在下列情况下请充电：
  - A、电池电量图标显示没电时
  - B、系统自动关机，再次开机后很快关机
  - C、操作按键没有反应

※ 本公司保留改进产品的权利，产品规格及设计如有变更，恕不另行通知！

2英寸26万色真彩TFT彩屏

支持MP3、WMA、WAV等音乐格式, 音质表现突出, 真实音频频谱显示

支持MPEG-4视频格式播放, 全屏播放显示, 外音喇叭播放

支持插卡功能, MINI SD卡128M/256M/512M/1GB/2GB

高清晰JPEG图片浏览功能

数码录音, A-B复读功能

节能设置, 亮度可自由调节, 自定义关机时间

音质表现突出, 支持3D音效环绕效果、可自定义EQ

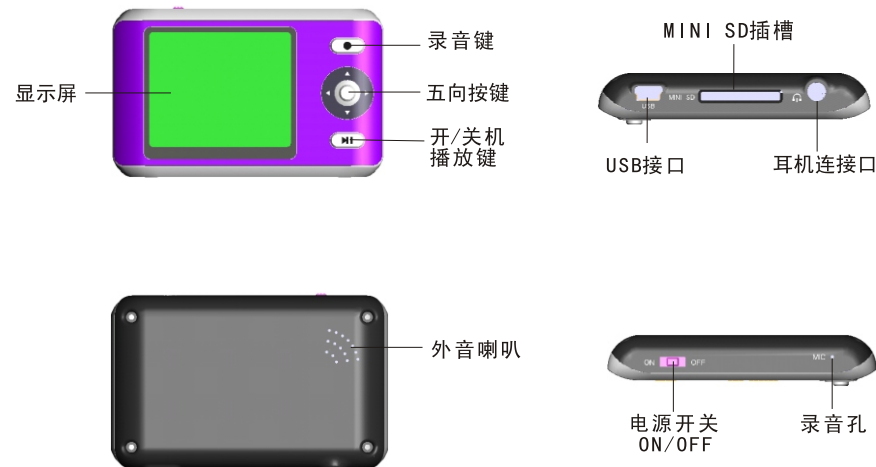
支持多国语言

USB2.0超高速传输, 传输速率可达5M/S

支持边听音乐边进行电子书阅读, 带书签功能

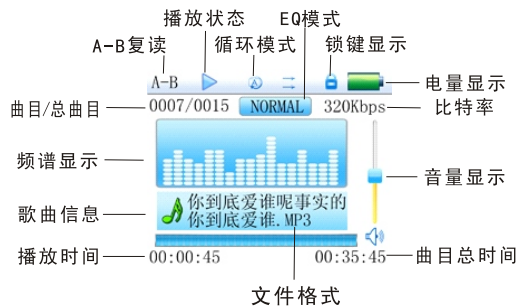
支持边听音乐边玩游戏

移动硬盘功能, 支持固件升级



注: 五向按键在使用时上推或下推为VOL+和VOL-, 左推或右推时分别为“FFD或FFW”功能

### ■ 音乐播放



### ■ 录音模式



### ■ 视频播放



### ■ 图片浏览/电子书/资源管理器



## ■ 开/关机

开机:

先将播放器的电源开关拨动到 ON 位置, 再长按 [▶||] 键 3 秒钟, 播放器显示开机画面后进入正常关机前的工作模式。

关机:

- 在播放状态: 短按 [▶||] 暂停, 再长按 [▶||] 3 秒关机
- 在播放状态: 长按 [▶||] 2 秒停止, 再长按 [▶||] 3 秒关机
- 在其他模式下: 按下 [▶||] 键 3 秒钟关机
- 电量不足的情况下, 系统也会自动关机

## ■ 锁键开、关

在视频、音乐、录音状态下, 您可以将锁键设置为开, 可以防止无意的操作按键。

锁键开: 同时按 [▶||] 和 [REC] 键, 播放器会自动锁键。

锁键关: 同时按 [▶||] 和 [REC] 键, 播放器会解除锁键。

## ■ A-B复读功能

在音乐播放状态下, 短按 [REC] 键, 进入复读模式, 此时显示屏中左上角显示复读模式的图标中“A”, 确认为复读段的起始点, 再短按 [REC] 键, “B”点出现, 确认为复读段的结束点, 此时复读图标A-B固定, 开始A-B段键反复播放, 再短按 [REC] 键取消A-B复读取消。

## ■ 电源复位

如果您的播放器在使用过程中出现死机现象时, 您可以通过拨动 [ON/OFF] 电源开关重新启动播放器。

## ■ 连接电脑及数据文件传输

启动电脑, 然后通过USB连接线将机器与电脑连接, 这样便可实现USB供电或者进行USB数据传输。本机和电脑通过USB接口连接, 可以做为一个U盘使用。您仅需要将喜欢的音乐直接拖放到MP4播放器里面即可, 而不需要任何第三方的程序来实现。

## ■ 音量调节

在音乐、收音、视频状态下, 您可以通过操作五向按键进行音量调节。上推或下推五向按键, 以增大或减小一点音量, 一直按住该按键可以持续增大或减小音量。

## ■ 电池

本机采用内置高容量聚合物电池。



电池电量可用时间会因为音量大小、播放文件类型、按键操作等因素来决定电池的可用时间。播放器可根据用户设置 [ 自定义关机时间 ] 或 [ 显示设置 ] 来节约电池。

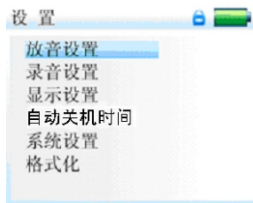
## ■ 主界面

开机后进入主界面,通过左推或右推五向按键来选择所要的选项([音乐播放]/[视频播放]/[图片浏览]/[电子书]/[录音]/[资源管理器]/[游戏]/[设置]八项中循环选择),并短按下五向按键的[MODE]键进入选项菜单,长按[MODE]键可退出子菜单返回主界面(如右图示)。



## ■ 设置

在主界面,通过左推或右推五向按键选择[设置]选项,短按[MODE]键进入设置界面(如右下图示),并通过上推或下推五向按键来选择要设置的子项目。



### ● 显示设置

- ①背光灯时间: 5秒, 10秒, 15秒, 20秒, 30秒, 长亮六种选项供选择。
- ②亮度调节: +1, +2, +3, +4, +5五种选项。级别越高,亮度越亮。
- ③背光显示模式: 正常和省电两种选择可供选择。

### ● 系统设置

四个子项: 语言选择, 产品信息, 固件升级, 恢复系统默认值。

- ①语言选择: 简体中文, 繁体中文, 英语三种语言可供选择。
- ②产品信息: 本机存储容量, 剩余容量, 系统软件版本号, 这些信息为只读信息, 短按[MODE]键退出。
- ③固件升级  
在此菜单下弹出对话框, 提醒是否固件升级, 如无固件升级则退出。
- ④存储媒介  
在此菜单下有两个选项: “inside memory”和“mini SD card”。
- ⑤恢复系统默认值  
在此菜单下有: 弹出对话框, 确认是否确定恢复系统默认值, 选择“是”或“否”。

### ● 自动关机时间

在此菜单下有: 关闭, 5分钟, 10分钟, 15分钟, 30分钟, 60分钟六种选项可供选择。

### ● 格式化

在此菜单下会弹出对话框, 确认是否确定对本机进行格式化, 有“是”或“否”两种选择。

## ■ 播放 / 停止

在音乐播放选单下, 将耳机与播放器连接, 通过五向按键推左或推右选择要播放的歌曲文件, 然后短按一下 [▶▶] 键开始播放, 再短按 [▶▶] 暂停, 长按 [▶▶] 二秒为停止, 循环操作。音乐播放时界面有真实音频频谱显示, 如文件配有LRC歌词文件, 频谱下面则有同步歌显示。

## ■ 显示歌词

LRC 歌词可在 [www.51lrc.com](http://www.51lrc.com) 下载或通过歌词秀制作软件 LyricsShow! For Winamp1.9 (可在随机光盘中找到) 自行制作。然后以与 MP3 歌曲相同的名字保存到您的播放器就可以实现歌词同步了。

播放器只支持文件名与 MP3 格式音乐相同的 LRC 歌词显示, 如: 音乐文件名为“挪威森林 .mp3”, LRC 文件名必须是“挪威森林 .lrc”。且必须在同一目录下。

## ■ 音乐播放设置菜单

在音乐播放状态下, 长按 [MODE] 键进入主菜单, 并进入“设置”选项中的“收音设置”, 有多种选项设置, 上推或下推五向按键切换到所需设置选单。选中后可按 [MODE] 键确认。

### 1. 播放设置:

a. 顺序播放








b. 随机播放

### 2. EQ设置

正常/3D/摇滚/流行/经典/重低音/爵士/用户自定义  
通过选择上述八项, 体验不同的音乐效果; 更可通过选择 [用户自定义] 选项, 编辑自己喜欢EQ效果。操作编辑时完全通过五向按键来控制确认 (图示)。



### 3. 重复设置

- |   |      |                     |
|---|------|---------------------|
|  | 单曲一次 | 依次播放每个目录的歌曲后停止      |
|  | 单曲循环 | 循环播放选择的单一歌曲         |
|  | 目录一次 | 播放选择的目录的所有歌曲        |
|  | 目录循环 | 循环播放选择的目录的所有歌曲      |
|  | 全部循环 | 循环播放所有歌曲            |
|  | 全部一次 | 随机播放当前文件夹的歌曲        |
|  | 试听   | 顺序浏览播放10秒当前文件夹所有的歌曲 |





## ■ 声音录制

在主界面中进入录音状态,短按[REC]键可以开始录音,短按[REC]键暂停录音,长按[REC]键保存录音文件并进入下一次录音准备状态。长按[MODE]键保存录音并退出录音模式。

## ■ 录音设置

在录音模式停止状态下,可以长按[MODE]退回主界面,并进入[录音设置]选项,在[录音质量]/[录音音量]/[自动检测开关]三个字项中进行设置调整。

1. 录音质量: 高质量, 普通质量。(前者录音文件大,效果更佳;后者反之)
  2. 录音音量: +1, +2, +3, +4, +5五种选项。级别越高,录音出来的音量越大。
  3. 自动检测开关: 开, 关两种可供选择。
- ▶ 录制的声音文件可在音乐播放菜单下找出并播放试听效果。
  - ▶ 如果显示屏上显示“空间满”,代表没有空间记录新的录音文档,请删除其它的文档以释放空间。



## ■ 资源管理器

资源管理器为本机的一大功能特色,它可以让你更清晰明了地知道机器内部的文件类别架构及目录,便于文件目录分类别管理及查找(详见显示屏说明中的图示)。

## ■ 删除文件

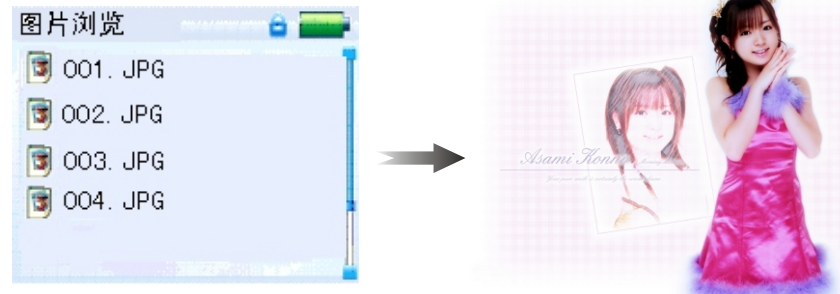
在资源管理器中,你可以选择你自己喜欢的音乐或视频文件,然后短按[MODE]键直接播放;在选择过程中若遇到你不需要的文件时,你可通过长按[REC]键,则出现删除对话框,选“是”则删除,选“否”则取消,选定后短按[MODE]键即执行选中的选项。

## ■ 文件夹说明

在资源管理器中有两个特殊的文件夹,文件名分别为“inside memory”和“MINI SD CARD”;“inside memory”文件夹包含的内容为机器本身存储器所存储的文件,而“MINI SD CARD”文件夹包含的内容是外接MINI SD卡上的文件内容。

### ■ JPEG 浏览器

从主界面中短按[MODE]键确认进入图片浏览模式, 如下图示:



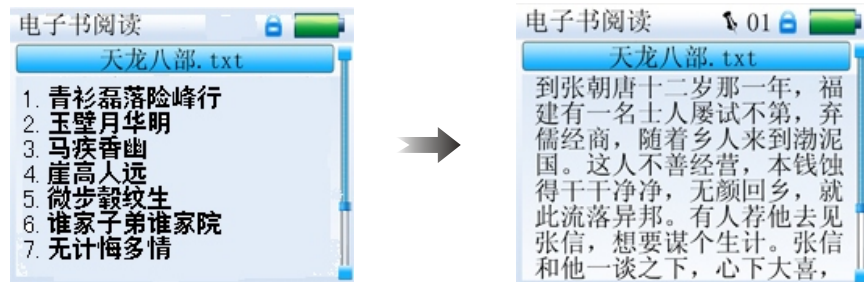
通过上推或下推五向按键选择前一幅和后一幅图片, 再短按[MODE]键播放.

### ■ 下载 TXT 格式文件

将机器与电脑连接, 选择要下载的文件, 将文件以TXT格式另存至可移动磁盘.

### ■ 阅读文件

从主界面中进入电子书选项, 上推或下推五向按键来选择要阅读的文件, 再短按[MODE]键开始阅读文件. 阅读通过左推或右推五向按键上下翻页. 长按左推键为快退, 长按右推键为快进.



注:本机只支持“ANSI”编码格式的TXT文本, 不支持其他格式的文本.

## ■ 本机内置益智游戏:俄罗斯方块.

在系统菜单中进入游戏模式,再短按[MODE]键进入游戏设置界面。

## ■ 按键说明

俄罗斯方块是横向操作的,短按[▶|◀]键进行开始与暂停功能的切换。左推或右推五向按键来控制方块的左右移动(长按不起作用)。上推五向按键为变形。短按[MENU]键快速下落。长按[MODE]键退出。

## ■ 使用 MINI SD 卡

将本机与电脑相连后,会发现有两个可移动磁盘,前面的一个就是本机的内置内存磁盘,另外一个就是miniSD卡的磁盘了。如果没有插卡的话,第二个磁盘就不能打开。本机支持128MB到2GB的MiniSD卡的扩充。

## ■ 插、拔MINI SD卡

插入:将mini Sd卡的正面(带字的一面)朝上(以机器的显示屏方向为上面)稍微用力插入机器的卡座即与机器相连接,机器在此状态下就可以播放mini sd卡内的文件了。

取出:将mini Sd卡轻轻往里推一下,mini Sd卡会反弹出一截,然后再取出就好。

注意:请在关机状态下执行插、拔卡动作!否则会造成机器内部文件损失!

## ■ USB显示模式

本机为高速USB2.0接口,传输速度可达5M/S,标准移动磁盘功能,支持Windows98(要安装驱动程序)、Windows 2K以上(不需要安装驱动程序)系统,Mac OS 10.3及以上,Linux Redhat 8.0及以上。本机支持USB为小机供电,无需电池也能播放。经与PC连接后(稍等几秒钟),播放器显示为如右图联机模式(数据传输时亦同):



## ■ 充电显示模式

如果使用过程中电池电量过低,显示屏显示“低电关机”,播放器会自动关机。您可以通过随机配送的充电器给电池充电。在充电过程中电池图标显示脉冲,充电完毕时,电池电量显示满格(图示)。电池约须连续4小时充电才能充满(注:前两次须8小时才充满)。



本播放器可以通过随机光盘附带的视频转换软件将WMV、RM、AVI、VOB、DAT等格式转换为AVI视频格式,从而进行视频播放。

1. 点击并运行“AVConverter.exe”程序,选择要转换的影音文件和要生成的AVI视频文件路径,如下图:



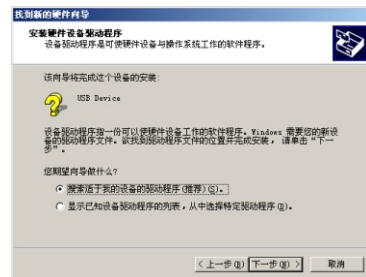
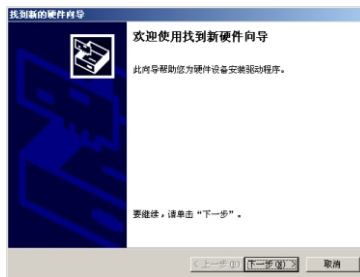
2. 选择并设置好自己所需的参数,点击[开始转换]按钮,开始转换为AVI文件。



3. 转换成功后的AVI格式的视频文件放入MP4播放器中即可,操作时进入视频播放选单,选择相应的文件,短按[MODE]键进行视频播放了,长按则退出(视频播放界面详见显示屏说明)。

播放器可以利用随机配送的光盘中的工具软件升级或恢复损坏的播放器驱动程序。

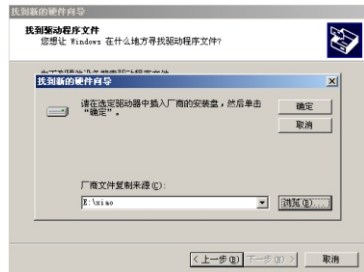
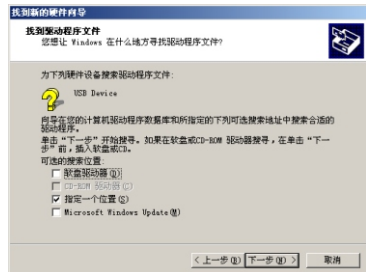
1. 电脑首次用来升级时,先将驱动光盘放入电脑光驱内,再将MP4播放器与电脑联机(联机前要用手将五档按键上推并按住不放),直到出现如下程序安装界面即可放开。



2. 请按照对话框提示执行下一步,并在第四个对话框'浏览'选项里选择随机光盘内的'升能工具'文件夹点击确认即可。
3. 按对话框提示操作直至完成(见图示)。

## 升级播放器驱动程序

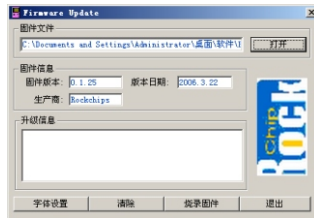
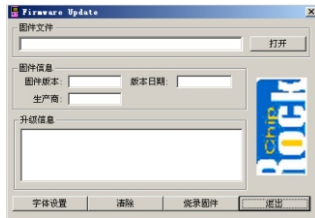
▶▶ 21



## 升级播放器驱动程序

▶▶ 22

4. 电脑所需程序安装OK后,即可进行升级操作;选择并运行固件升级工具Consumer.exe(可以在随机光盘里找到)后,并在打开选项中选择Rock2\*.rfw文件(界面如下)。



5. 通过USB线缆将播放器联机到PC机上(联机前要用手将五档按键上推并按住不放),然后点击[烧录固件]即可,直到自动升级成功(如右图示)。

注意:

固件升级是用于提高和优化播放器的性能,不采用固件升级也不会影响播放器本身的正常运作。固件升级可能会因错误操作而导致机器不能正常工作!本播放器的固件升级软件不适应其它系列的播放器。



如果播放器无法正常使用，请检查以下几点：

问题症状	可能原因
无法开机	请查看播放器是否有电？机器程序是否已损坏
机器死机	请拔动电源开关重新开机。
无法播放	请查看机器是否有电？ 请确保音量并不在0的状态，及耳机的连接没有问题，请确保耳机清洁。 损伤的音乐文件将可能制造不同程度的噪音，甚至不能播放，请确保文件完整。 请重新格式化磁盘。
无法上传/下载文件或 在电脑上找不到盘符	请开机后完全插好USB缆线。请重新正确安装驱动程序。
无法录制	请查看是否有足够的内存。请查看是否有电。
显示屏的文字出现乱码	请确保您选择了正确的语言。
升级后不能正常使用	请在Windows2000重新升级一次

项 目	规 格
外形尺寸	76X48X12mm (WxHxD)
重量	约 45g
TFT 彩屏	26 万色真彩屏，图解（220X176）
语言支持	多国语言
数据速率	超高速 USB2.0（5M Byte/s）
支持文件格式	音乐：MP3、WMA、WMV、ASF、WAV 录音：WAV 图片：JPEG
支持视频格式	AVI、RM、VOB、DAT、RMVB 等格式（需转换）
信噪比	85dB
最大输出功率	左右各 10mW
存储媒介 Media	嵌入式 Flash 内存 128MB/256MB/512MB/1GB/2GB 支持 MINI SD 卡 128M-2GB
电源供应	3.7V 聚合物电池
电池可用时间	视频播放：6 小时 Mp3 播放：8 小时 声音录制：10 小时
工作温度	5℃ ~ 40℃
系统支持	WINSE/ME/2K/XP、Mac OS 10、Linux 2.4.2 和 WIN98（须安装程序）
附件	用户手册、耳机、充电器、USB 线、安装 CD 盘

产品规格和外观如有更改，恕不另行通知！