

目录

介绍	3
版权声明	4
安全信息	4
注意事项	5
包装说明	6
产品规格	7
认识您的MP3播放器	8
功能键说明	8
LCD显示	8
电池安装	8
开机	9
关机	9
USB驱动程序和软件升级程序	10
安装USB驱动程序和软件升级程序	10
文件的上/下载	10
软件升级程序的使用	11
电脑系统最低配置要求	11
安装	11
软件升级	11
功能键说明	15
音乐模式下的功能键说明	15
音乐播放模式	15
音乐录音模式	15
收音机模式下的功能键说明	16
收音机播放模式	16
收音机录音模式	16
语音模式下的功能键说明	17
语音播放模式	17
语音录音模式	17
详细操作说明	18
模式选择	18
播放音乐文件或者语音文件	18
录音	18
在音乐模式下录音	18
在收音机模式下录音	19
在语音模式下录音	19

菜单设置	21
在音乐模式下的菜单设置	21
在收音机模式下的菜单设置	22
常规收音模式菜单设置	22
预设收音模式菜单设置	23
在语音模式下的菜单设置	24
系统设置	25
故障检修	27

感谢您购买我们的多功能 MP3 播放器！

此款多功能 MP3 播放器是新一代的多功能 MP3 编码 / 播放器，它除了能够播放音乐 (MP3 和 WMA) 以及语音文件 (ADPCM) 外，还具有无需电脑直接录制 MP3 或者语音文件的能力，无论演讲、会谈、会议，一按即录。它亦具有收音机以及对收音进行实时录音等多种功能。

此款多功能 MP3 播放器集强大功能同精致时尚于一体，以下列出了它的一些主要功能及特点：

- 多语言支持，包括中文
- 一节普通 AAA 电池，可以连续播放 15 个小时以上
- 直接把外接音源 (CD、磁带等) 录制为 MP3 或者语音格式
- 用内置的麦克风进行高质量的语音录音
- 语音可录制为 MP3 或者语音格式
- MP3、WMA、ADPCM 播放
- 内置 FM 收音机，手动 / 自动搜台，30 个收音频道预设
- 收音实时录制为 MP3
- MP3 录音编码率可选择 (48Kbps, 96Kbps, 128Kbps)
- 铝合金外壳
- 彩虹闪光灯
- 蓝色 (绿色) 背光
- 支持 ID3 标签
- 作为移动硬盘，支持所有类型的文件存储同传输
- 通过 Mini-USB 线同 PC 连接
- 128MB (或者 256MB) 内存
- 软件升级功能

另外的功能及特点：

- A-B 片段复读
- 六种音效模式：常规、摇滚、爵士、经典、流行、自定义
- 五种播放模式：常规、重复单一、重复所有、随机、重复随机
- 关机预设
- 恢复功能 (重新开机，恢复到上次关机时的状态)
- 功能键锁定

介绍

版权声明

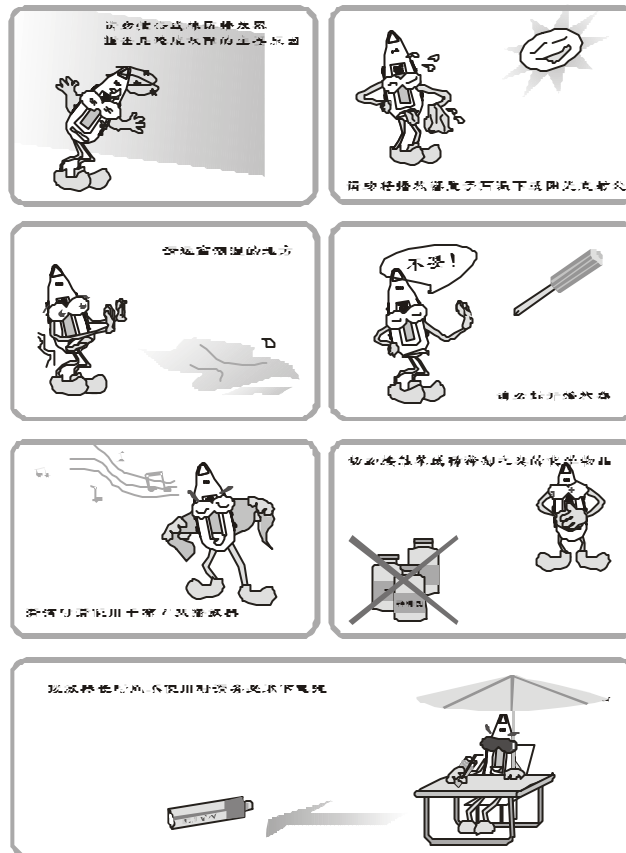
不经过 MP3 文件版权所有者的允许而发布该 MP3 文件是违背版权法的，本公司及所属公司不支持该违法行为。

安全信息

经测试，本产品符合 FCC 标准第 15 部分之 B 级数码设备标准之要求。

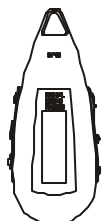
介绍

注意事项



包装说明

- | | | |
|----|------------|----|
| 1、 | MP3 播放器主机 | x1 |
| 2、 | 立体声耳机 | x1 |
| 3、 | Mini-USB 线 | x1 |
| 4、 | 安装光碟 | x1 |
| 5、 | 挂带 | x1 |
| 6、 | 音频线 | x1 |
| 7、 | 使用说明书 | x1 |
| 8、 | 保修卡 | x1 |
| 9、 | 电池 | x1 |



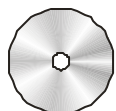
MP3播放器主机



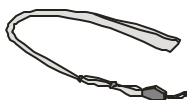
立体声耳机



Mini-USB线



安装光碟



挂带



电池



使用手册



保修卡



音频输入线



电池

产品规格

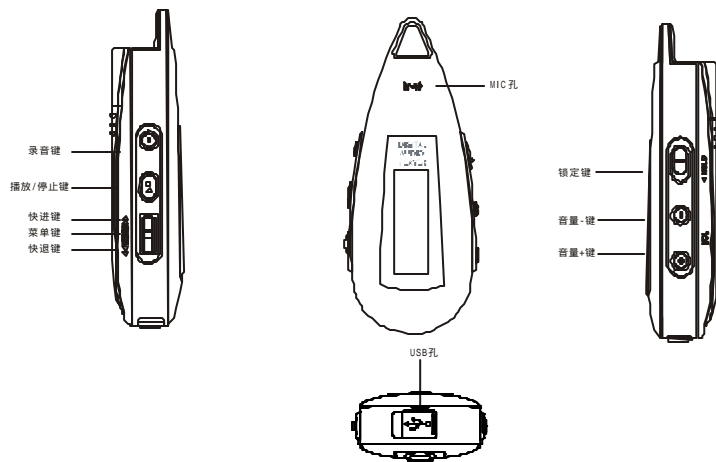
尺寸 (HxWxD)	73x42x16mm (2.87X1.65X0.63 英寸)
净重	39g (不含电池)
内存	64MB/128MB 可选
电源	一节 1.5V AAA 电池
PC 界面	Mini-USB
FM 收音	87.50MHz-108MHz, 手动 / 自动搜台, 30 个频道预设
播放	数字音乐格式 MP3、WMA, 支持 VBR
录音	MP3, 采样频率 44.1KHz, 采样率 48、96、128Kbps 可选
数字语音格式	ADPCM (32Kbps)
内置麦克风	电容器式麦克风
信噪比	大于 90dB
频响范围	20Hz-20KHz
电池寿命	大于等于 15 个小时
音效模式	常规、摇滚、爵士、经典、流行、自定义
播放模式	常规、重复单一、重复所有、随机、重复随机

上述规格如有更改恕不另行通知

注意：一些 WMA 编码器具有 DRM (Digital Right Management, 数码版权管理) 功能，不允许生成的 WMA 文件在便携设备上播放。如果遇到这种情况，可应用 Windows Media Player 7.0 或者以上版本，对该 WMA 文件进行转换，转换后即可在便携设备上播放。

认识您的 MP3 播放器

功能按键说明



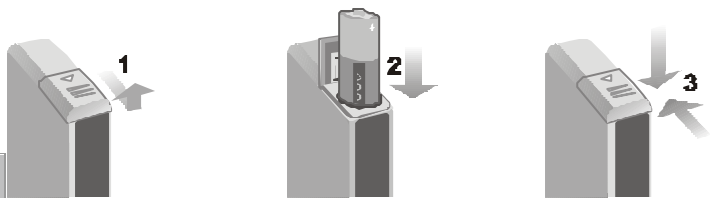
LCD 显示

电池安装

按箭头所示方向打开电池门

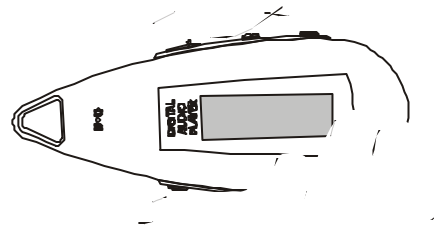
按箭头所示方向将电池放入电池盒

按箭头所示方向关上电池门



认识您的 MP3 播放器

按下图所示操作本机会更加方便



开机

按 ▶■/■ 键开机

关机

按住 ▶■/■ 键三秒钟以上关机

安装 USB 驱动程序和软件升级程序

1. 检查此多功能 MP3 播放器，确保它没有联接到电脑的 USB 接口
2. 把随机附带的安装光碟放入电脑的光驱，电脑会自动安装 USB 驱动程序和软件升级程序
3. 如果需要手动安装，只需点击 Windows 桌面上的“开始 -> 运行”，然后在打开栏里输入“x:\setup.exe”，这里的 x 代表安装光碟所在的光驱盘符
4. 在手动安装时，电脑会自动安装 USB 驱动程序。请按照安装程序的提示，一步一步完成软件升级程序的安装
5. 安装完成后，建议您重新启动电脑

现在，您可以把 MP3 播放器连接到电脑的 USB 接口了。当 Windows 操作系统检测到 MP3 播放器时，“发现新硬件”窗口会出现。如果您的 MP3 播放器同电脑已经连接好，MP3 播放器的 LCD 上会显示“USB Connected?”

注意：

如果连接失败，打开 Windows 的 Device Manager，检查程序“MP3 player”是否已经安装。如果没有安装，请按上述步骤重新安装

文件的上 / 下载

用我们的多功能 MP3 播放器进行文件的上 / 下载时，不需要任何特别的操作，只需简单的“拖 - 放”即可完成

1. 当 MP3 播放器开机时，用 Mini-USB 线把 MP3 播放器连接到电脑的 USB 接口
2. 双击 Windows 桌面上的“我的电脑”图标，会发现电脑里有一个新的硬盘符，它代表您的 MP3 播放器
3. 要从电脑下载文件到 MP3 播放器，只需简单地把要下载的文件拖动到代表您的 MP3 播放器的硬盘里即可
4. 您也可以把 MP3 播放器里的文件上传到您的电脑里 *
5. 多功能 MP3 播放器除了可以存储音乐文件外，亦可以存贮任何类型的文件

* 不经 MP3 文件版权所有者的允许，把 MP3 文件上传到电脑里是违背版权法的。

注意：当彩虹闪灯正在闪烁时，表示上 / 下载文件工作正在进行，这时候不要拔除 Mini-USB 线，以免中断文件存贮

软件升级程序的使用

软件升级程序能够对本多功能 MP3 播放器进行软件升级，以增强其功能或者使其具有新的功能

我们建议您定期进行软件升级

电脑系统最低配置要求：

- 1、操作系统：Windows 98, 2000, ME, XP, XP Pro, XP Home
- 2、处理器：Pentium II 233MHz 或者以上
- 3、RAM：32MB 或者以上
- 4、56Kbps Modem internet connection
- 5、USB 1.1

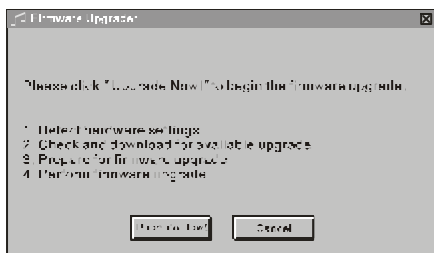
安装

请参考“安装 USB 驱动程序和软件升级程序”条目

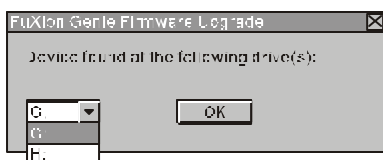
软件升级

- 1、进行软件升级前，请确保该多功能 MP3 播放器开机并通过 Mini-USB 线正确连接到电脑的 USB 接口
- 2、点击 Windows 桌面上的“开始 -> 程序”，选择“Firmware Upgrader”，运行软件升级程序

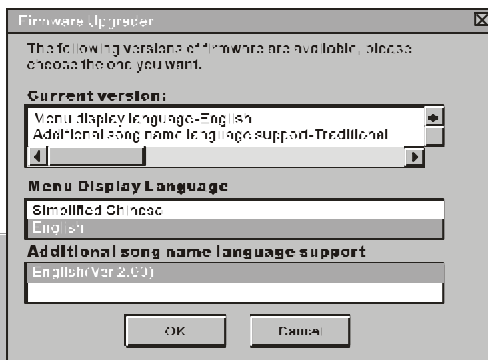
3、 电脑显示如下图所示，点击“升级”



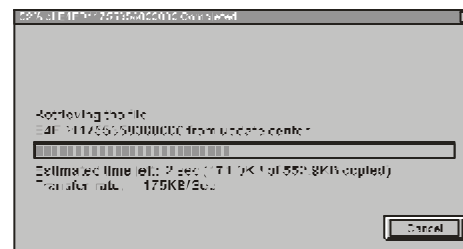
4、 如果软件升级程序检查到电脑连接了超过一台MP3播放器，电脑就会显示一个代表这些MP3播放器的硬盘符的列表。如果遇到这种情况，选择代表您的MP3播放器的硬盘符，点击“确认”



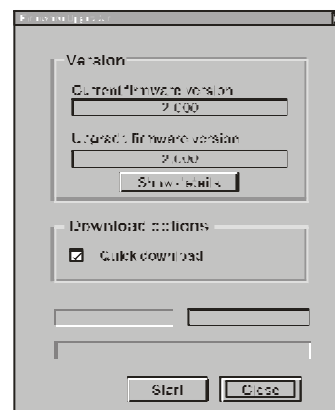
5、 软件升级程序显示MP3播放器目前的菜单显示语言和歌曲信息显示语言。选择您需要的菜单显示语言和歌曲信息显示语言



6、 软件升级程序连接到互联网，搜索并下载需要的升级软件，使用56K Modem，下载升级软件大约需要5-7分钟

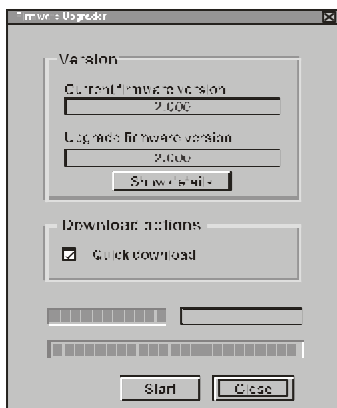


7、 升级软件下载完成后，会出现一个软件升级窗口，点击“开始”，对MP3播放器进行软件升级

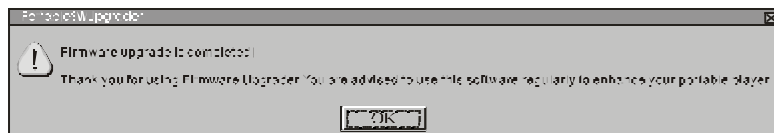


USB 驱动程序和软件升级程序

8、 软件升级完成后,点击“关闭”按钮关闭软件升级窗口



9、 电脑显示软件升级完成



10、 从MP3播放器上拔除Mini-USB线,MP3播放器重新开机,新的软件生效

功能键说明

音乐模式下的功能键说明

注: 短_ 按键时间小于一秒

长_ 按键时间大于一秒

下表列出了在音乐模式下各键的功能。

音乐播放模式

功能键	长按动作	功能 (持续状态)	功能 (短击状态)	功能 (长按状态)
▶ ■	短	播放/暂停/继续播放	播放/继续播放/暂停	停止播放/暂停/继续播放
	长	连续	连续	连续
▶▶	短	移动到下一个曲目/继续播放	移动到下一个曲目/继续	移动到下一个曲目/继续
	长	连续	移动到下一曲	连续
◀◀	短	移动到上一个曲目/继续播放	移动到上一个曲目/继续	移动到上一个曲目/继续
	长	连续	移动到上一曲	连续
MENU		进入音乐菜单模式	进入音乐菜单模式	进入音乐菜单模式
VOL +		提高音量/静音	提高音量/静音	降低音量
VOL -		降低音量/静音	降低音量/静音	提高音量
REC/A-B		开始/结束录音	开始/结束录音	开始/结束录音
▶ HOLD	短	播放/继续播放	播放/继续播放	播放/继续播放
	长	快速播放/继续播放	快速播放/继续播放	快速播放/继续播放

音乐录音模式

功能键	长按动作	功能 (录音模式)	功能 (录音暂停模式)
▶ ■		开始录音	继续录音
		继续录音	继续录音
▶▶		继续录音	继续录音
		继续录音	继续录音
◀◀		继续录音	继续录音
		继续录音	继续录音
MENU		开始录音	开始录音
VOL +		开始录音	开始录音
VOL -		开始录音	开始录音
REC/A-B		开始录音	开始录音
▶ HOLD	短	快速播放/录音	快速播放/录音
	长	快速播放/录音	快速播放/录音

功能键说明

收音机模式下的功能键说明

下表列出了在收音机模式下各键的功能。

收音机播放模式

功能键	按键动作	功能 (播放收音模式)	功能 (调频收音模式)
▶▶/■	短	显示屏	显示屏
	长	关机	关机
▶▶	短	记忆频道 (预设) 跳台	转到下一个电台
	长	播放/暂停/自动复播	播放/暂停/自动复播
◀◀	短	记忆频道 (预设) 跳台	转到前一个电台
	长	播放/暂停/自动复播	播放/暂停/自动复播
MENU		进入常用菜单显示模式	进入预设电台菜单模式
VOL +		增大音量	增大音量
VOL -		减小音量	减小音量
REC/A-B		开始收音节目录音	开始收音节目录音
▶ HOLD	开	功能键无作用	功能键无作用
	关	功能键锁死	功能键锁死

收音机录音模式

功能键	按键动作	功能 (录音状态)	功能 (录音暂停状态)
▶▶/■		暂停录音	继续录音
▶▶		无功能	无功能
◀◀		无功能	无功能
MENU		无功能	无功能
VOL +		无功能	无功能
VOL -		无功能	无功能
REC/A-B		停止录音	无功能
▶ HOLD	开	功能键无作用	功能键无作用
	关	功能键锁死	功能键锁死

功能键说明

语音模式下的功能键说明

下表列出了在语音模式下各键的功能。

语音播放模式

功能键	按键动作	功能 (暂停状态)	功能 (停止状态)	功能 (播放状态)
▶▶/■	短	显示节目的录音文件	显示节目的录音文件	显示节目的录音文件
	长	关机	关机	关机
▶▶	短	转到下一个录音文件并继续	转到下一个录音文件	转到下一个录音文件
	长	播放	播放/暂停/继续	播放
◀◀	短	转到前一个录音文件并继续	转到前一个录音文件	转到前一个录音文件
	长	播放	播放/暂停/继续	播放
MENU		进入语音菜单模式	进入语音菜单模式	进入语音菜单模式
VOL +		增大音量	增大音量	增大音量
VOL -		减小音量	减小音量	减小音量
REC/A-B		开始语音录音	开始语音录音	开始语音录音
▶ HOLD	开	功能键无作用	功能键无作用	功能键无作用
	关	功能键锁死	功能键锁死	功能键锁死

语音录音模式

功能键	按键动作	功能 (录音状态)	功能 (录音暂停状态)
▶▶/■		开始录音	继续录音
▶▶		无功能	无功能
◀◀		无功能	无功能
MENU		无功能	无功能
VOL +		无功能	无功能
VOL -		无功能	无功能
REC/A-B		停止录音	停止录音
▶ HOLD	开	功能键无作用	功能键无作用
	关	功能键锁死	功能键锁死

模式选择

MP3播放器包括三种工作模式：音乐模式、收音机模式、语音模式。在任何模式下，按MENU键进入“模式”，再按▶■/■键进入“模式”子菜单，用◀◀键或者▶▶键选择需要的模式，按▶■/■键进入该模式

播放音乐文件或者语音文件

1、播放 / 暂停 / 停止

按▶■/■键开始播放文件；播放时，按▶■/■键暂停播放；在暂停时，按▶▶或者◀◀键停止播放

2、选择播放文件

2.1 在暂停 / 停止时，按▶▶键或者◀◀键，选择在内存中的文件

2.2 在播放时，按▶▶键播放下一个文件，按◀◀键播放前一个文件

3、快进 / 快退

按住▶▶键或者◀◀键一秒以上开始快进或者快退

4、片段重复

在播放音乐或者语音文件时，按REC/A-B键，选择片段重复的开始点（A点），再按REC/A-B键，选择片段重复的结束点（B点）。MP3播放器开始片段重复。当再一次按REC/A-B键时，结束片段重复

5、删除内存中的文件

按MENU键，用▶▶键或者◀◀键选择“删除”，然后按▶■/■键进入删除功能，用▶▶键或者◀◀键选择需要删除的文件，按▶■/■键删除该文件。再按MENU键退出删除功能

录音

1、在音乐模式下录音

在音乐模式下，能够把任何音源录制为MP3文件

1.1 通过内置麦克风录音

1.1.1、MP3播放器默认的录音信号源为内置麦克风，如果录音信号源不是内置麦克风，设置录音信号源为内置麦克风。参见第25页系统设置之信号源设置

1.1.2 MP3播放器默认的采样率为128Kbps，如果需要，可以选择不同的采样率进行录音。参见第22页之编码率设置

1.1.3、按Rec/A-B键开始录音

1.1.4、按▶■/■键，暂停录音，再按▶■/■键继续录音

1.1.5、按Rec/A-B键停止录音

1.1.6、录音文件名被默认为MXXX.MP3，XXX从001开始

1.2、通过转录输入口转录

1.2.1、通过转录输入线，如下图所示连接MP3播放器和外置音源



1.2.2、设置MP3播放器录音信号源为外置输入。参见第25页系统设置之信号源设置

1.2.3、MP3播放器默认的采样率为128Kbps，如果需要，可以选择不同的采样率进行录音。参见第22页之编码率设置

1.2.4、按Rec/A-B键开始录音

1.2.5、按▶■/■键，暂停录音，再按▶■/■键继续录音

1.2.6、按Rec/A-B键停止录音

1.2.7、录音文件名被默认为MXXX.MP3，XXX从001开始

2、在收音机模式下录音

在收音机模式下，能够把收到的电台实时录制为MP3文件

2.1、按Rec/A-B键开始录制收到的电台

2.2、按▶■/■键，暂停录音，再按▶■/■键继续录音

2.3、按Rec/A-B键停止录音

2.4、录音文件名被默认为MXXX.MP3，XXX从001开始

3、在语音模式下录音

在语音模式下，能够把任何音源录制为语音文件

3.1 通过内置麦克风录音

3.1.1、MP3播放器默认的录音信号源为内置麦克风，如果录音信号源不是内置麦克风，设置录音信号源为内置麦克风。参见第25页系统设置之信号源设置

详细操作说明

- 3.1.2. 按 Rec/A-B 键开始录音
- 3.1.3. 按 ▶■/■ 键，暂停录音，再按 ▶■/■ 键继续录音
- 3.1.4. 按 Rec/A-B 键停止录音
- 3.1.5. 录音文件被默认为 VXXX.WAV，XXX 从 001 开始
- 3.2 通过转录输入口录音
 - 3.2.1. 通过转录输入线，如下图所示连接 MP3 播放器和外置音源



3.2.2. 设置 MP3 播放器录音信号源为外置输入。参见第 25 页系统设置之信号源设置

- 3.2.3. 按 Rec/A-B 键开始录音
- 3.2.4. 按 ▶■/■ 键，暂停录音，再按 ▶■/■ 键继续录音
- 3.2.5. 按 Rec/A-B 键停止录音
- 3.2.6. 录音文件名被默认为 VXXX.WAV，XXX 从 001 开始

菜单设置

这部分介绍了在各种模式下的菜单设置。如果要改变菜单设置，在音乐、收音机或者语音模式下，按 MENU 键进入该模式的菜单设置，用 ▶▶ 键或者 ◀◀ 键移动到需要改变的菜单项，按 ▶■/■ 键进入子菜单，用 ▶▶ 键或者 ◀◀ 键选择希望的设置，按 ▶■/■ 键确定

下表列出了在各种模式下用到的菜单设置键的功能：

功能键	功能
	进入 / 退出菜单
	左移 / 右移
	进入子菜单 / 确定
其它	无功能

在音乐模式下的菜单设置

■ 播放模式 均衡 编码率 删除 设置

切换到音乐模式

■ 收音机 语音

音乐：切换到音乐模式
收音机：切换到收音机模式
语音：切换到语音模式

播放模式

■ 播放模式 常规 重复单一 重复所有 随机 重复随机

常规：依次播放所有音乐文件，并在播完后停止
重复单一：播放当前音乐文件，播完之后重复播放
重复所有：依次播放所有音乐文件，播完之后重复播放
随机：在所有音乐文件中随机选择播放，播完后停止
重复随机：在所有音乐文件中随机选择播放，播完后再随机选择播放

均衡

■ 均衡 常规 摇滚 爵士 经典 流行 自定义

选择播放时的音效，有常规、摇滚、爵士、经典、流行、自定义可供选择

菜单设置

低音 高音

低音：有 1、2、3、4 级可供选择

高音：有 1、2、3、4 级可供选择

编码率

48 96 128

选择 MP3 录音时的编码率，有 48Kbps、96Kbps、128Kbps 可供选择

删除

删除 ?

用 **▶■/■** 键确认后，可删除选择的音乐文件。参见第 19 页之删除内存中的文件

在收音机模式下的菜单设置

常规收音模式菜单

预设模式 频道预设 单声道 设置

切换到收音机模式

音乐 预设 语音

音乐：切换到音乐模式

收音机：切换到收音机模式

语音：切换到语音模式

预设模式 用 **▶■/■** 键确认后进入预设收音模式

频道预设

CH PRESET ?

用 **▶▶** 键或者 **◀◀** 键选择需要存储的预设频道，按 **▶■/■** 键存储该预设频道

菜单设置

立体声 / 单声道

单声道

立体声

设置收音机播放为立体声或单声道

预设收音模式菜单

模式 常规模式 删除 单声道 设置

切换到收音机模式

音乐 预设 语音

音乐：切换到音乐模式

收音机：切换到收音机模式

语音：切换到语音模式

常规模式 用 **▶■/■** 键确认后进入常规收音模式

删除

删除 ?

用 **▶■/■** 键确认后，可删除选择的预设频道

立体声 / 单声道

单声道

立体声

设置收音机播放为立体声或单声道

菜单设置

在语音模式下的菜单设置

播放模式 删除 设置

切换到语音模式

音乐 收音机

音乐：切换到音乐模式

收音机：切换到收音机模式

语音：切换到语音模式

播放模式

常规 重复单一 重复所有 随机 重复随机

常规：依次播放所有语音文件，并在播完后停止

重复单一：播放当前语音文件，播完之后重复播放

重复所有：依次播放所有语音文件，播完之后重复播放

随机：在所有语音文件中随机选择播放，播完后停止

重复随机：在所有语音文件中随机选择播放，播完后再随机选择播放

删除

删除 ?

用 **▶/■** 键确认后，可删除选择的语音文件。参见第 19 页之删除内存中的文件

菜单设置

系统设置

在音乐模式、语音模式或者收音机模式下，均可以进行下列的系统设置

信号源 关机预设 恢复 播放速度 背光时间 对比度 播放列表设置 删除 内存 播放时间

信号源

选择内置麦克风或者外置输入信号作为录音信号源

内置麦克风 外置输入

关机预设

预设自动关机时间。到了预设关机时间，播放器会自动关机。有“关、15、30、45、60”分钟可供选择

关 15 30 45 60

恢复

当恢复功能设置为“开”时，播放器会记录关机时的状态，下次重新开机时，播放器恢复到上次关机时的状态；当恢复功能设置为“关”时，播放器不会记录关机时的状态，下次重新开机时，播放器进入缺省状态。

开 关

滚动速度

当字符串长度超过LCD能够显示的长度时，LCD会滚动显示该字符串，滚动显示速度有“关、1、2、3、4”5级可供选择

关 1 2 3 4

背光时间

用于设置LCD背光源的点亮时间，有“关、10、30、60、常开”可供选择

关 10 30 60 常开

对比度

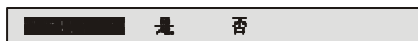
用于设置LCD的对比度，有“1、2、3、4、5、6、7、8、9、10”共10级可供选择

1 2 3 4 5 6 7 8 9 10

菜单设置

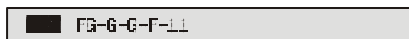
恢复缺省设定

如果选择“是”，播放器恢复到系统缺省设置；如果选择“否”，播放器保持目前的设置



版本

显示本机版本号



闪灯

当播放音乐或语音文件时，用于设置彩虹闪灯的闪烁时间，有“关、10、30、60、常开”可供选择



待机时间

用于设置待机时间，当播放器不工作的时间到达设置的待机时间，播放器自动关机，以节省电池。待机时间有“关、3、5、10、30”可供选择



故障检修

故障

MP3播放器不工作或LCD没有显示
按键无反应

不能播放MP3文件

不能播放语音文件

不能通过转录输入口转录

A-B片段重复功能无作用

不能安装驱动程序和软件升级程序

MP3播放器连接到电脑后，在电脑上找不到播放器盘符

怎样把MP3播放器恢复到缺省设定

LCD背光不亮

检修方法

检查电池是否有电，
检查电池极性是否正确
检查主机上“HOLD”键是否打到“ON”位置，

如果打到“ON”，按键无作用

检查内存里是否有MP3文件

检查播放器是否处于音乐播放模式

检查内存里是否有语音文件

检查播放器是否处于语音播放模式

检查是否有足够的内存

检查音频线是否是立体声音频线

检查音频线是否正确连接

该功能键仅在播放音乐或者语音时有效

我们的驱动程序和软件升级程序支持WIN98,2000,ME,XP,XP Pro和XP Home,不支持其它操作系统

确认驱动程序已经正确安装

确认播放器已经开机，并且通过Mini-USB线正确连接到电脑上

通过电脑的“Device Manager”(设备管理器)，确认设备是否已经正确安装在MP3播放器的系统设置中，选择“恢复缺省设定”，再选“是”，即可把MP3播放器恢复到缺省设定

检查在MP3播放器的系统设置中，是否把背光设置为“关”