

富士数码相机

# FinePix A205 / FinePix A210



准备工作

相机使用方法

高级功能

设置

软件安装

查看图像

## 用户手册

本手册将指导您正确使用富士数码相机FinePix A205/ FinePix A210。  
请严格按照指导说明进行操作。



# 目录

前言 .....	4	LCD显示屏文字显示举例 .....	7
配件 .....	5	■ 静止图像模式 .....	7
专用名称 .....	6	■ 回放模式 .....	7
安装手带 .....	7		

## 1 准备工作

安装电池和存储卡 .....	8
开机和关机/设置日期时间 .....	10
设置日期时间/变更日期显示格式 .....	12
设置日期时间 .....	12
变更日期显示格式 .....	12
选择语言 .....	13

## 2 相机使用方法

基本拍摄技巧 .....	14
--------------	----

### 静止图像模式

拍摄照片 (A 自动模式) .....	16
■ 取景器指示灯显示 .....	18
可拍摄的图像数量 .....	19
■ 每张xD-Picture Card卡的标准可拍摄数量 .....	19
使用AF/AE锁定 .....	20
使用变焦功能(光学变焦/数码变焦) .....	21
最佳取景功能 .....	21

### 回放模式

观看拍摄的图像(回放) .....	22
单幅画面回放/图像快进/多幅画面回放 .....	22
单幅画面回放/回放变焦/移动/裁剪 .....	23
删除图像(删除单幅画面) .....	24

## 3 高级功能

### 静止图像模式

📷 微距(特写)拍摄 .....	25
🔦 闪光灯 .....	25

### 静止图像菜单

选择A自动或M手动 .....	27
拍摄菜单 .....	28
拍摄菜单操作 .....	28
🔍 静止图像模式中的画质设置 .....	28
📷 自拍 .....	29
☀ EV(曝光补偿) .....	30
☁ 白平衡(选择光源) .....	30

### 电影模式

🎥 电影拍摄 .....	31
--------------	----

### 电影菜单

🔍 电影模式中的画质设置 .....	33
--------------------	----

### 回放模式

🎥 电影回放 .....	34
■ 电影回放 .....	34

### 回放菜单

🗑 删除单幅/所有画面 .....	35
所有画面/单幅画面/返回 .....	35

DPOF设置画面 .....	37
如何指定打印选项(DPOF) .....	37
如何指定打印选项(画面设置/重设) .....	37
重设所有 .....	39
保护图像：单幅画面/保护所有/取消所有保护 .....	40
画面保护设置 .....	40
取消单幅画面的保护/保护所有/取消所有保护 .....	41
自动播放(自动回放) .....	42

## 4 设置

* 调节显示屏亮度 .....	43
设置 .....	44
■ 设置菜单选项 .....	44
使用设置屏幕 .....	44
自动关机 .....	45
格式化 .....	46
画面编号 .....	46

## 5 软件安装

5.1 软件组件 .....	47
5.2 在Windows计算机中的安装 .....	48
5.3 在Mac OS 8.6至9.2中的安装 .....	50
5.4 在Mac OS X中的安装 .....	53

## 6 查看图像

6.1 相机连接 .....	56
6.1.1 使用选购的AC电源适配器 .....	56
6.1.2 连接到电视机 .....	57
6.1.3 连接到计算机 .....	57
6.1.4 断开与计算机的连接 .....	60
6.2 FinePixViewer的使用方法 .....	61
6.2.1 掌握FinePixViewer的使用方法 .....	61
6.2.2 卸载软件 .....	61

系统扩展选项 .....	63	使用xD-Picture Card™卡的注意事项 .....	68
配件指南 .....	64	警告显示 .....	69
正确使用相机的注意事项 .....	65	故障排除 .....	71
电源注意事项 .....	65	技术规格(FinePix A205) .....	72
可使用的电池 .....	65	技术规格(FinePix A210) .....	74
电池使用的注意事项 .....	65	术语解释 .....	76
AC电源适配器 .....	66	安全使用须知 .....	77
给镍氢(Ni-MH)电池放电的操作步骤 .....	67	重要信息 .....	79

# 前言

## ■ 拍摄前的试拍

对于特别重要的拍摄(如婚礼或出国旅行),请务必进行试拍以确认相机的功能是否正常。

- 富士胶片有限公司对产品故障造成的意外损失(如照相技术原因造成的费用或照相收入的损失)不负任何责任。

## ■ 版权说明

未经所有者的允许,用本数码相机系统拍摄的影像不能用于违反版权法的用途,除非用于个人目的。请注意,即使纯粹用于个人目的,在拍摄舞台表演、文艺节目和展览时,可能也会受到一些限制。用户还需注意,xD-Picture Card卡中如含有受版权法保护的图像和数据,则只能在版权法允许的范围内进行传播。

## ■ 液晶

如果LCD显示屏受到损坏,请务必小心显示屏中的液晶。如果发生下列任何一种情况,请按说明采取紧急措施。

- 如果液晶接触到您的皮肤  
请用布擦拭该部位,然后用清水和肥皂彻底清洗。
- 如果液晶进入您的眼睛  
请用干净的水冲洗受感染的眼睛至少15分钟,然后寻求医护人员的帮助。
- 如果吞咽了液晶  
请用水彻底漱口。喝大量的水并引诱呕吐,然后寻求医护人员的帮助。


## ■ 电气干扰说明

如果在医院或飞机上使用相机,请注意相机可能对医院或飞机中的某些设备产生干扰。详情参见当地的相应规定。

## ■ 数码相机的拿放

该相机含有精密电子部件。为了确保正确拍摄并记录影像,使用时应避免撞击和震动。

## ■ 商标信息

- 和xD-Picture Card™是富士胶片有限公司的商标。
- IBM PC/AT是美国国际商业机械公司的注册商标。
- Macintosh、Power Macintosh、iMac、PowerBook、iBook和Mac OS是苹果计算机责任有限公司在美国或其他国家的注册商标。
- QuickTime及QuickTime图标为授权使用的商标。QuickTime图标已在美国和其他国家注册。
- Adobe Acrobat® Reader®是美国Adobe系统公司的商标。
- Microsoft、Windows及Windows图标是微软公司在美国和其他国家的商标或注册商标。Windows®是Microsoft® Windows Operating System(微软视窗操作系统的简称)。
- \* 图标“Designed for Microsoft® Windows® XP”仅指相机和驱动程序。
- 其他公司或产品名是其他相应公司的商标或注册商标。

## ■ 彩色电视制式的说明

NTSC: 美国国家电视系统委员会,是一种主要被美国、加拿大和日本等国家采用的彩电广播规范。

PAL: 是主要被中国和欧洲国家采用的一种逐行相位转换彩色电视系统。

## ■ Exif打印格式(Exif 2.2版)

Exif打印格式是一种新改进的数码相机文件格式,其中包含最佳打印所必需的各种拍摄信息。

# 配件

---

- 16 MB, xD-Picture Card™卡(1张)  
配有: 抗静电套(1个)

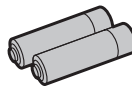


- 手带(1根)



- USB接口装置(1组)
  - CD-ROM: FinePix SX专用软件(1套)
  - 带噪音抑制芯线的专用USB电缆(1根)

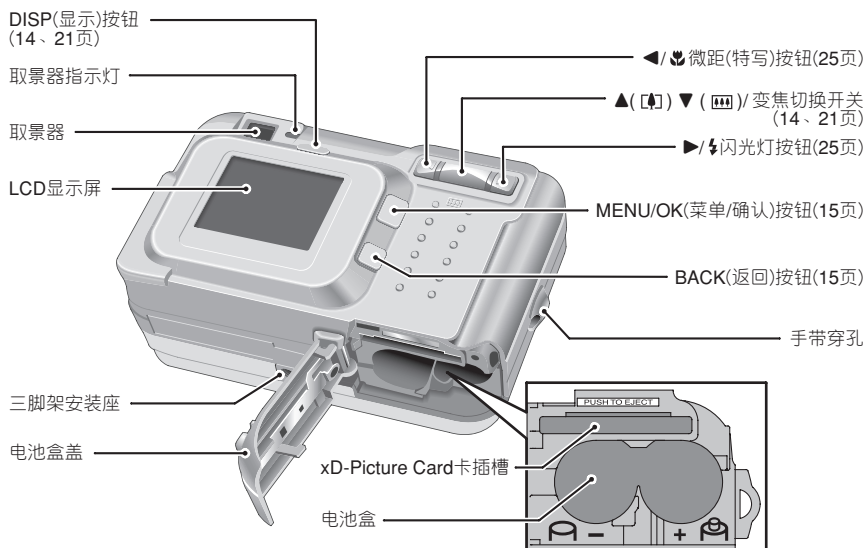
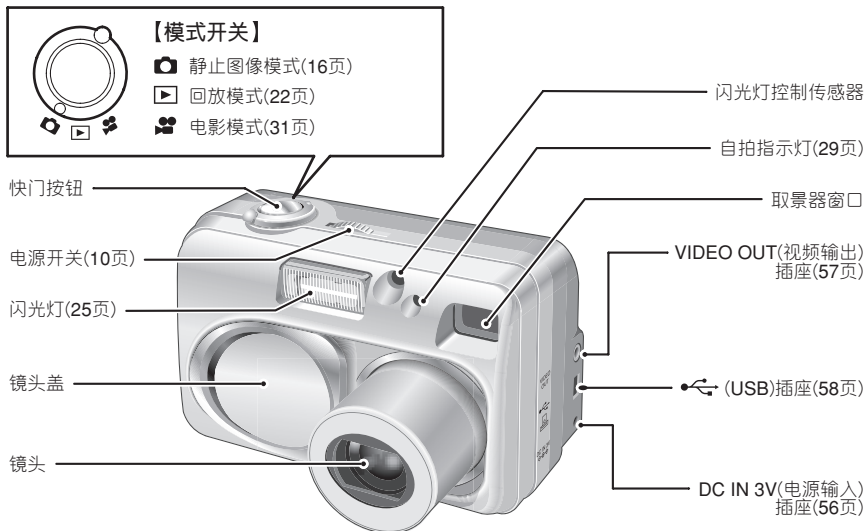
- LR6 5号碱性电池(2节)



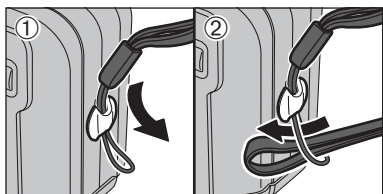
- 专用视频电缆  
直径2.5mm的微型“插头-针”式插头, 约1.5m(1根)



- 用户手册(本手册)(1册)



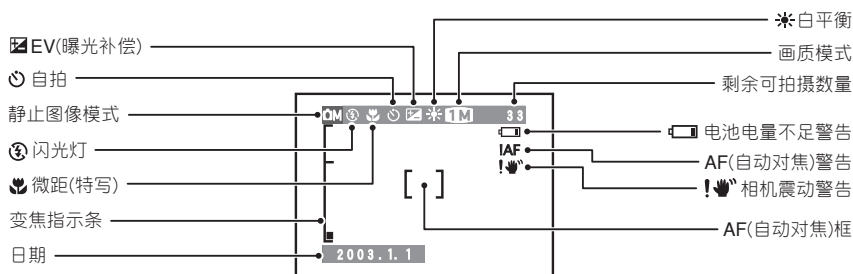
## 安装手带



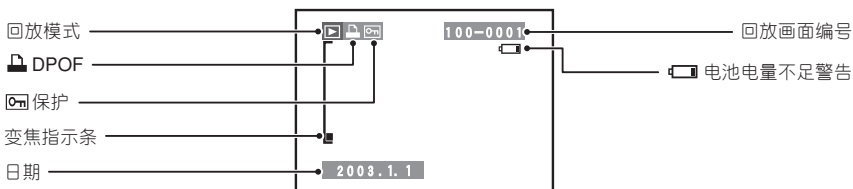
请按照图示①和②所示安装手带。

## LCD显示屏文字显示举例

### ■ 静止图像模式



### ■ 回放模式



### ◆ 显示屏帮助 ◆

下一步操作说明将显示在LCD显示屏的底部。按显示的按钮。



**DISP 变焦**  
**OK 裁剪**

按“DISP”(显示)按钮使用变焦或按“MENU/OK”(菜单/确认)按钮裁剪图像。

### 可使用的电池

- 5号碱性电池(2节)、作为选购件的5号镍氢(Ni-MH)电池(2节)。

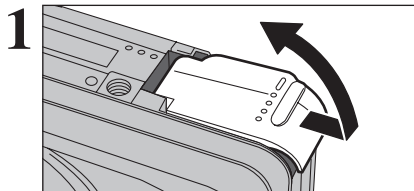
⚠ 若使用碱性电池，建议使用与附带在相机中的碱性电池相同品牌的电池。

#### ◆ 如何使用电池 ◆

● 切勿使用下列电池，否则可能会导致诸如电池漏液或过热等严重问题。

1. 裂开或外壳剥离的电池
  2. 不同种类电池或新旧电池的组合。
- 不能使用锰或镍镉(Ni-Cd)电池。
  - 若因指印等弄脏电池两极的端子，将大幅缩短电池的可用时间。
  - 5号碱性电池(以下简称碱性电池)的可使用时间随品牌不同而变化，有些碱性电池的有效供电时间可能比附带在相机中的碱性电池短得多。另外请注意，由于碱性电池的特性，在寒冷环境(0°C至+10°C)中，可使用时间将变短。因此，建议使用5号镍氢(Ni-MH)电池。
  - 关于使用电池的其他注意事项请参见65、66页。

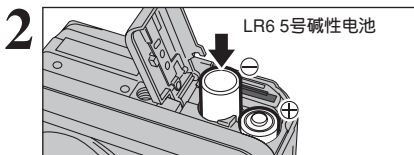
外部包装



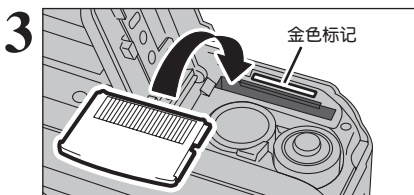
打开电池盒之前，请确认已关闭相机电源开关(取景器指示灯已熄灭)。

- ⚠ 当相机处于开机状态时，若打开电池盒盖，相机将自动关闭。
- ⚠ 请勿过分用力按压电池盒盖。

当相机处在开机状态时，切勿打开电池盒盖。否则可能会损坏xD-Picture Card卡或xD-Picture Card卡上的图像文件无法保存。

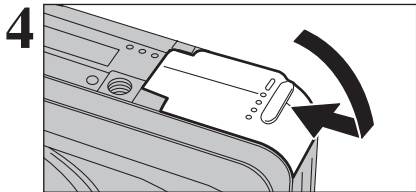


如图所示正确安装电池。



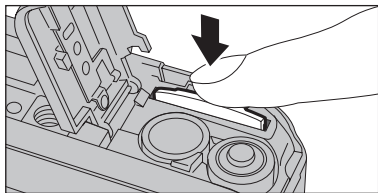
将xD-Picture Card卡上的金色接触面对准插槽上的金色标记，然后将xD-Picture Card卡平稳、完全地推入插槽。

- ⚠ 如果xD-Picture Card卡插入方向不正确，将无法完全插入。插入时请勿对xD-Picture Card卡过分施力。



关闭电池盒盖。

◆ 更换xD-Picture Card卡 ◆



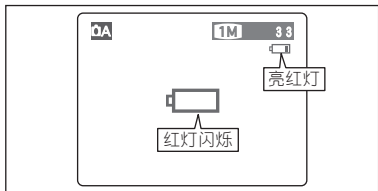
只要向下按压xD-Picture Card卡，然后慢慢松开手指，即会释放锁扣并弹出xD-Picture Card卡。

◆ 检查电池的剩余电量 ◆

打开相机并确认是否有电池电量图标( 或 )显示在LCD显示屏上。如果没有图标显示，则表示电池还有充足的剩余电量。



- ① 还有充足的剩余电量。
- ② 电池电量不足。要准备新的电池。
- ③ 电池电量已耗尽。显示将很快变为空白，相机将停止工作。请更换电池或重新充电。



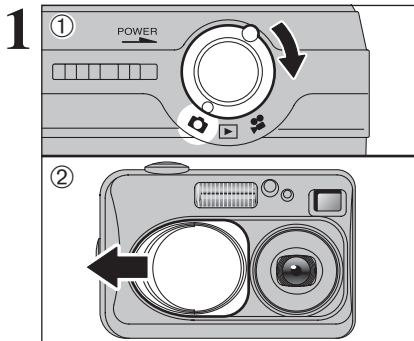
“ ”将以小图标的形式显示在LCD显示屏右侧。  
“ ”将以大图标的形式显示在LCD显示屏上。

- ① 上述信息只是拍摄模式下的近似情况。根据相机所处的模式和所使用的电池类型，从“ ”过渡到“ ”的时间可能更短。
- ② 当电池电量耗尽时，将显示“ ”，同时相机将完全停止工作。此时，即使未更换新电池或重新充电，当再次打开相机时，相机可能又能正常工作。但此时继续使用可能会导致相机故障，如在镜头伸出状态相机自动关机等。因此，请务必装入新的或充足电的电池。
- ③ 由于电池本身的特性，在寒冷的环境中使用相机时，可能会更早出现电池电量不足警告。这属正常现象，不是故障。使用之前请先在衣袋或类似地方温暖一下电池。

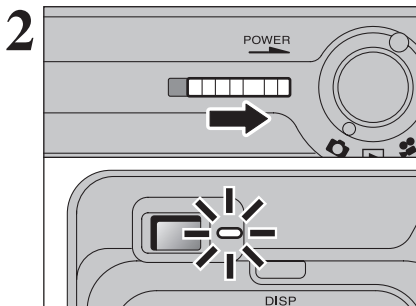
◆ 自动关机功能 ◆

相机闲置2分钟后，本功能将自动关闭相机。启用本功能时，如果相机被闲置30秒没有任何操作，也会关闭LCD显示屏，以减少能量消耗(详情请参见45页)。如果相机继续被闲置一段时间(90秒)，自动关机功能将自动切断相机电源。若要重新打开相机，只要将电源开关滑向“关”的一边，将相机关闭，然后再滑向“开”的一边，即可打开相机。

# 开机和关机 / 设置日期时间



- ① 利用模式开关选择想使用的模式。
- ② 如果希望在静止图像/电影模式下使用相机，请打开镜头盖。



向两边滑动“POWER”（电源）开关，可打开或关闭相机。当相机电源打开时，取景器指示灯亮灯（绿色）。

- 显示屏幕上出现 **镜头盖未打开** 的警告信息时，表明镜头盖未被完全打开。请将镜头盖拉至完全打开状态。

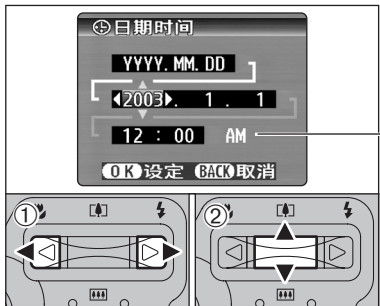
当相机处于“**📷**”或“**📹**”模式时，镜头会移动。由于这些动作涉及精密机构，因此动作过程中当心不要用手或手指阻碍镜头。阻碍镜头移动可能导致故障或错误，并将显示“**对焦错误**”或“**变焦错误**”信息。另外请勿将指印留在镜头上，否则可能会影响照片质量。



当第一次打开相机时，日期会被清除。请按“MENU/OK”（菜单/确认）按钮设置日期时间。

- 若想以后设置日期时间，请按“BACK”（返回）按钮。
- 如果没有设置日期时间，则每次打开相机时都会出现该确认屏幕。

4



- ① 使用“◀”或“▶”按钮选择年、月、日、时或分。
- ② 使用“▲”或“▼”按钮修正设定。

- ⚡ 若持续按住“▲”或“▼”按钮，数字会连续改变。
- ⚡ 当所显示的时间超过“12:00”时，AM/PM自动交替切换。

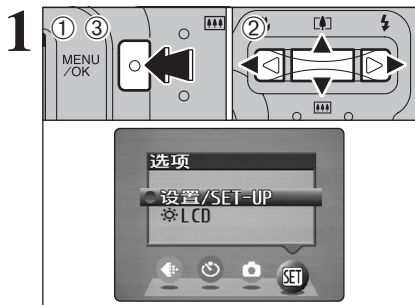
5



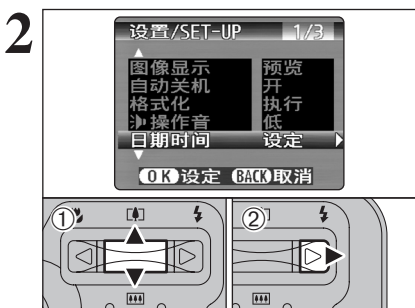
设置日期时间后，按“MENU/OK(菜单/确认)”按钮。再按“MENU/OK”(菜单/确认)按钮切换到拍摄或回放模式。

- ⚡ 在购买时或当取出电池后将相机存放了很长时间时，有些设置如日期时间等会被清除。一旦接上AC电源适配器或装入电池并维持30分钟或以上，即使断开电源(取出电池并断开AC电源适配器)，相机的各种设置也将保持约3小时。

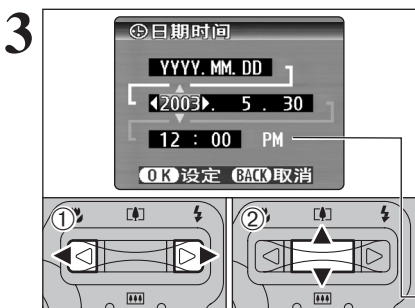
# 设置日期时间 / 变更日期显示格式



- ① 按“MENU/OK”（菜单/确认）按钮。
- ② 使用“◀”或“▶”按钮选择“SET”选项，然后使用“▲”或“▼”按钮选择“设置/SET-UP”。
- ③ 按“MENU/OK”（菜单/确认）按钮。

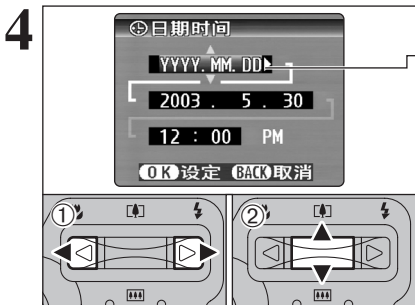


- ① 使用“▲”或“▼”按钮选择“日期时间”。
- ② 按“▶”按钮。



## 设置日期时间

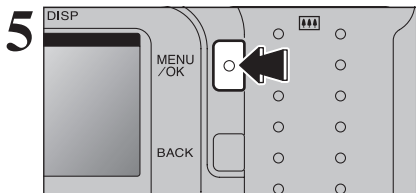
- ① 使用“◀”或“▶”按钮选择年、月、日、时或分。
- ② 使用“▲”或“▼”按钮修正设定。



## 变更日期显示格式

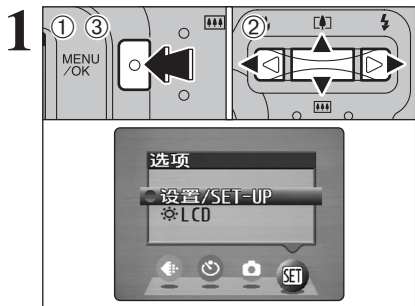
- ① 使用“◀”或“▶”按钮选择日期格式。
- ② 使用“▲”或“▼”按钮设定格式。关于格式设置的详情，请参见下表。

格式	说明
YYYY.MM.DD	按照“年.月.日”的格式显示日期。
MM/DD/YYYY	按照“月/日/年”的格式显示日期。
DD.MM.YYYY	按照“日.月.年”的格式显示日期。

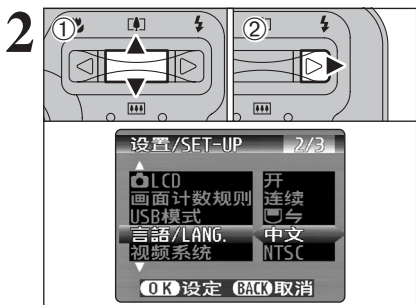


完成设置后，请务必按“MENU/OK”（菜单/确认）按钮。

## 选择语言



- ① 按“MENU/OK”（菜单/确认）按钮显示菜单屏幕。
- ② 使用“▲”、“▼”、“◀”或“▶”按钮从“SET”选项菜单中选择“设置/SET-UP”。
- ③ 按“MENU/OK”（菜单/确认）按钮。



- ① 出现“设置/SET-UP”屏幕。使用“▲”或“▼”按钮选择“言語/LANG.”。
- ② 使用“▶”按钮选择“中文”、“日本語”、“ENGLISH”（英语）、“FRANCAIS”（法语）、“DEUTSCH”（德语）或“ESPAÑOL”（西班牙语）。连续按“▶”按钮，可在各语言设置中循环切换。

🔧 本手册中的屏幕显示语言为中文。  
🔧 关于“SET”选项菜单的详情，请参见44页。

至此您已阅读完“准备工作”章节，相机已经设置完毕，现在可以开始拍摄照片了。“相机使用方法”主要说明“拍摄照片”的基本相机操作，接下来是“查看图像”和“删除图像”部分。

本章节说明相机的各种功能。

### ● 改变模式



转动模式开关可进行模式切换。

静止图像模式：静止照片拍摄

回放模式：回放拍摄的图像

电影模式：电影拍摄

### ● ▲(M)▼(W) 开关

**拍摄：**▲▼按钮

按“”拉近镜头(望远端)。

按“”增大镜头视角(广角端)。

**回放：**▲▼按钮(移动画面)

按“”放大图像。

按“”回到标准显示。

### ● 电源开关

使用该按钮可将相机设置为“开”或“关”。

### ● DISP(显示)按钮

可用该按钮选择LCD显示屏的显示模式。

**拍摄：**打开或关闭LCD显示屏，或显示取景框线。

**回放：**打开或关闭文字显示，或选择多幅画面回放。

### ● ◀▶按钮

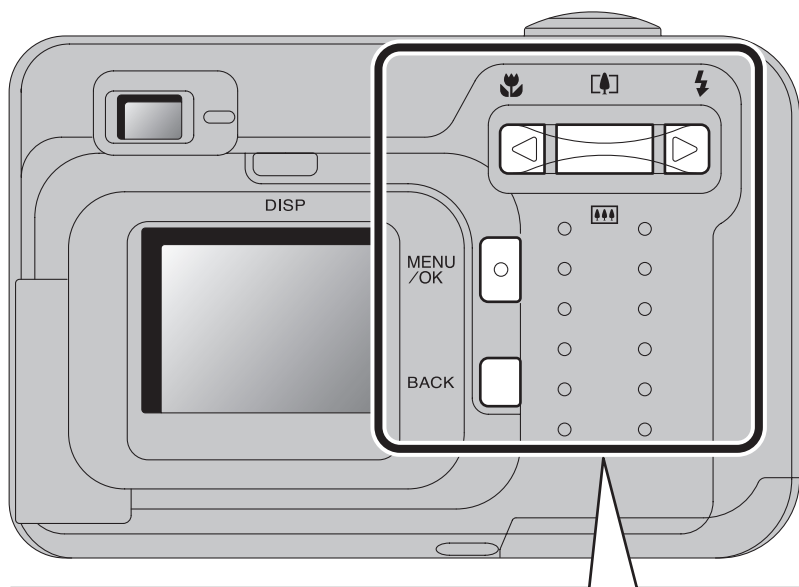
**拍摄：**◀按钮

用来打开或关闭微距()拍摄模式。

▶按钮

用来设定闪光灯()。

**回放：**用来切换画面或(在电影中)画面快进。



### ● 使用各种菜单

- ① 显示菜单。  
按“MENU/OK”（菜单/确认）按钮。



- ② 选择某个菜单选项。  
在◀▶按钮上按右箭头或左箭头。



- ③ 选择某个设置。  
在▲▼按钮上按右箭头或左箭头。



- ④ 确认所选择的设置。  
按“MENU/OK”（菜单/确认）按钮。



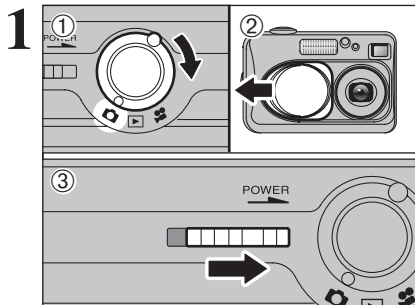
### ● BACK(返回)按钮

按该按钮中止操作。



在用户手册中分别用黑三角代表十字按钮的上、下、左和右。上或下显示为“▲▼”，左或右显示为“◀▶”。

## 静止图像模式 拍摄照片 (A 自动模式)

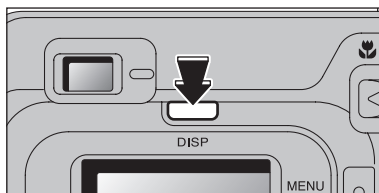


- ① 将模式开关设置在“”。
- ② 打开镜头盖。
- ③ 向一边滑动“POWER”(电源)开关, 打开相机。

● 拍摄范围: 约从80cm至无穷远

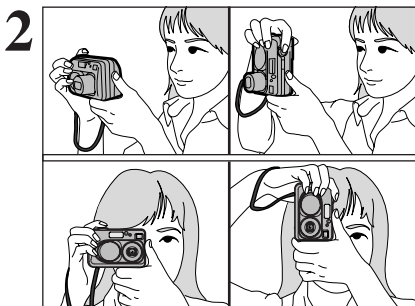
⚠ 对于距离在80cm以内的拍摄对象, 请使用微距(特写)拍摄模式(见25页)。

⚠ 如果出现“错误”、“无”、“已满”或“卡未初始化”等信息时, 请参见69页。



若要用取景器拍摄照片, 请按“DISP”(显示)按钮, 关闭LCD显示屏(关闭LCD显示屏以节约电量)。

⚠ 请注意, 在微距(特写)模式无法关闭LCD显示屏。

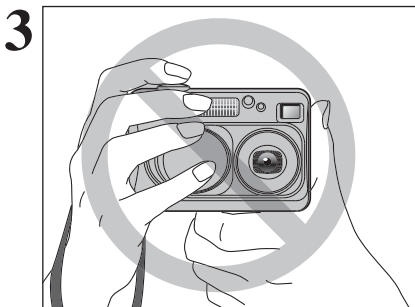


将肘部支撑在自己身体两侧, 用双手握持相机。将右手大拇指放在方便操作变焦的位置。

⚠ 操作相机时当心不要划伤镜头。

⚠ 在拍摄照片时, 如果相机抖动(震动), 所拍摄的图像会模糊。特别是在暗光条件下使用禁止闪光模式拍摄时, 请使用三脚架以防止相机震动。

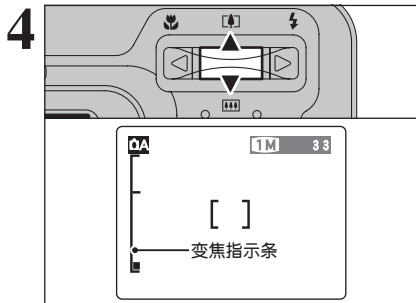
⚠ 在LCD显示屏的下边缘, 亮度可能不均匀。这属正常现象, 不是故障。这种现象不会影响拍摄图像的质量。



请注意不要让手带或手指挡住镜头、闪光灯和闪光灯控制传感器。如果手指或相机手带挡住上述部分, 可能无法成功拍摄到照片。

⚠ 请检查镜头是否干净。如果镜头不干净, 请按照65页所述的方法对镜头进行清洁。

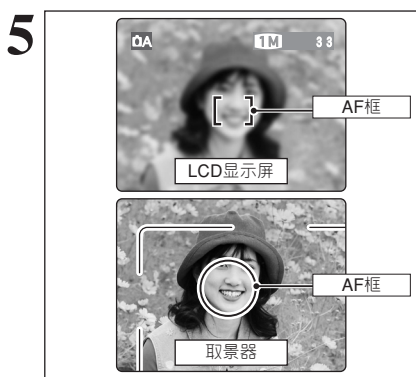
⚠ 如果在下雪或充满灰尘的条件下使用闪光灯, 由于雪花或灰尘的反光, 在图像上可能会出现白斑。此时请使用禁止闪光模式进行拍摄。



若要放大拍摄对象，按“▲”（望远）开关。若要增大镜头视角，按“▼”开关（广角）。当进行变焦时LCD显示屏上会出现“变焦指示条”。

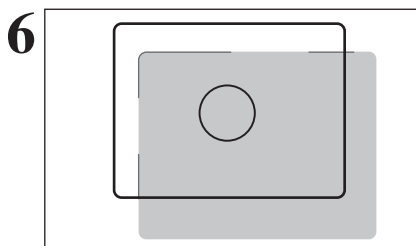
- 光学变焦的焦距（35 mm相机的相当值）  
约为36 mm至108 mm  
最大变焦倍数：3倍

⚠ 当在光学变焦和数码变焦之间切换时，变焦会短暂停止（见21页）。再按同一按钮可切换变焦模式。

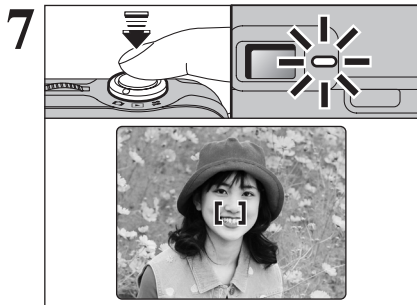


使用取景器或LCD显示屏进行取景，使拍摄对象充满整个AF(自动对焦)框。

- ⚠ 如果拍摄对象不在画面中央，请使用AE/AF锁定功能进行拍摄（见20页）。
- ⚠ 拍摄之前显示在LCD显示屏上的图像在亮度、色彩等方面可能与实际拍摄到的图像不同。可根据需要回放并检查拍摄到的图像（见22页）。
- ⚠ 若要准确确定拍摄对象的中心区域，请使用LCD显示屏进行拍摄。
- ⚠ 某些条件下，在LCD显示屏上可能很难看清拍摄对象（如阳光充足的户外或拍摄光线微弱的场景）。在这些情况下，请使用取景器进行拍摄。

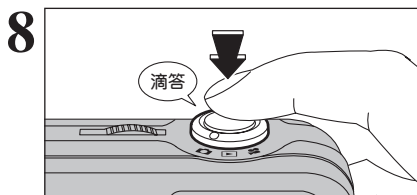


当在0.8m至1.5m的距离之间使用取景器进行拍摄时，只能拍摄到图中的阴影区域。



半按快门按钮，当LCD显示屏上的AF(自动对焦)框缩小且取景器指示灯(绿色)由闪烁变为常亮时，表示已完成对焦。

- ❶ 如果“!AF”(自动对焦警告)标志出现在显示屏上,表示相机无法对焦。
- ❷ 将快门按下了一半时, LCD显示屏中的图像被暂时锁定。但该图像并非最终拍摄到的图像。
- ❸ 如果“!AF”(自动对焦警告)标志出现在显示屏上(即说明拍摄对象太暗,相机无法对焦),可尝试退后2m再拍。



若要拍摄照片，请完全按下快门并保持。相机会发出“滴答”的操作音并拍摄，然后保存所拍摄的照片。

- ❶ 在按下快门和拍摄照片之间,存在短暂的滞后。可根据需要回放并检查所拍摄的图像。
- ❷ 如果一次完全按下快门按钮,拍摄时AF(自动对焦)框不会改变大小。
- ❸ 当拍摄照片时,取景器指示灯亮橙色(此时不可以拍摄)。然后又变为绿灯,表示相机已准备就绪,可以随时开始拍摄。
- ❹ 闪光灯充电过程中,取景器指示灯橙色灯闪烁。如果LCD显示屏是打开的,屏幕会暂时变黑。这是正常现象,不是故障。
- ❺ 关于警告显示的详情,请参见69-70页。

## ■ 取景器指示灯显示

显示	状态
亮绿灯	可以拍摄。
绿灯闪烁	AF/AE(自动对焦/自动曝光)进行中,相机震动/AF警告(可以拍摄)。
绿灯和橙色灯交替闪烁	正在将数据保存到xD-Picture Card卡上(可以拍摄)。
亮橙色灯	正在将数据保存到xD-Picture Card卡上(不可以拍摄)。
橙色灯闪烁	闪光灯正在充电(闪光灯不会闪光)。
绿灯闪烁(闪烁间隔1秒钟)	相机处于自动关机模式(见45页)
红灯闪烁	<ul style="list-style-type: none"> <li>● 由xD-Picture Card卡引发的警告。</li> <li>● xD-Picture Card卡未插入、未格式化、格式化不正确、xD-Picture Card卡已满、xD-Picture Card卡故障。</li> <li>● 镜头操作错误。</li> </ul>

\* 当打开LCD显示屏时,会显示更详细的警告信息(见69-70页)。

## ◆ 不适合AF(自动对焦)的拍摄对象 ◆

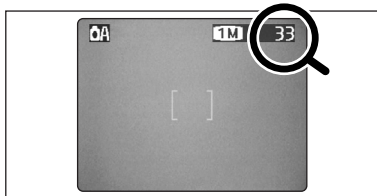
虽然FinePix A205/FinePix A210采用了精确的自动对焦组件,但对于下列拍摄对象或情形,可能很难对焦或完全无法对焦。在这些情况下,图像可能模糊不清。

- 强烈闪光的物体,如玻璃或汽车。
- 透过玻璃拍摄的物体。
- 反射较弱的物体,如头发或毛皮。
- 没有实体的物体,如烟或碎片。
- 当物体距离远或光线较暗时。
- 当物体和背景之间的反差太低时(如白墙或与背景颜色相同的物体)。

- 快速运动中的拍摄对象。
- 当在AF(自动对焦)框附近有拍摄对象以外的物体,且该物体具有较大的对比度,并位于拍摄对象之前或之后(如拍摄站在对比度强烈的背景前的人物)。

对于上述情况,请使用AF/AE(自动对焦/自动曝光)锁定功能(见20页)。

## 可拍摄的图像数量



利用该存储卡可拍摄的图像数量被显示在LCD显示屏上。

- 🔧 关于改变画质的详情请参见28页。
- 🔧 出厂时的默认画质模式“←”设置为“1M”。

### ■ 每张xD-Picture Card卡的标准可拍摄数量

下表所示为在本相机中格式化的新xD-Picture Card卡对应的标准可拍摄数量。另外，xD-Picture Card卡的容量越大，下表所示的标准可拍摄数量与实际可拍摄数量之间的差别也就越大。另外，由于每次拍摄的数据大小随具体拍摄对象不同而变化，有时拍摄一幅图像后，可拍摄数量可能减少2或保持不变。因此，实际可拍摄数量可能比标准可拍摄数量更多或更少。

#### FinePix A205

画质模式	2M 2M	1M 1M	0.3M 0.3M
拍摄图像的像素数	1600 × 1200	1280 × 960	640 × 480
DPC-16 (16 MB)	25	33	122
DPC-32 (32 MB)	50	68	247
DPC-64 (64 MB)	101	137	497
DPC-128 (128 MB)	204	275	997
DPC-256 (256 MB)	409	550	1997

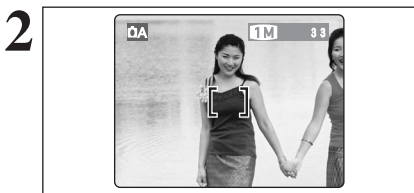
#### FinePix A210

画质模式	3M 3M	2M 2M	1M 1M	0.3M 0.3M
拍摄图像的像素数	2048 × 1536	1600 × 1200	1280 × 960	640 × 480
DPC-16 (16 MB)	19	25	33	122
DPC-32 (32 MB)	40	50	68	247
DPC-64 (64 MB)	81	101	137	497
DPC-128 (128 MB)	162	204	275	997
DPC-256 (256 MB)	325	409	550	1997

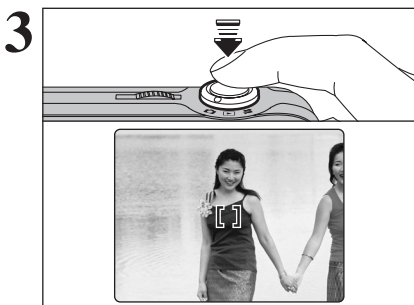
## 使用AF/AE锁定



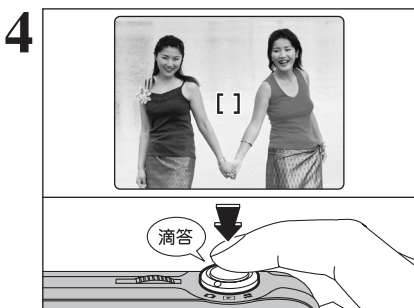
在这种取景构图中，拍摄对象(如此例中的两个人)不在AF(自动对焦)框内。如果此时进行拍摄，拍摄对象将不会被对焦。



轻微移动相机，使拍摄对象之一进入AF(自动对焦)框内。



保持相机不动，半按快门按钮(AF/AE锁定)不放，确认LCD显示屏上的AF(自动对焦)框是否已经缩小且取景器指示灯(绿色)已由闪烁变为恒亮时，表示已完成对焦。



半按快门按钮(AF/AE锁定)不放。移动相机，回到原来的构图，将快门按钮按到底。

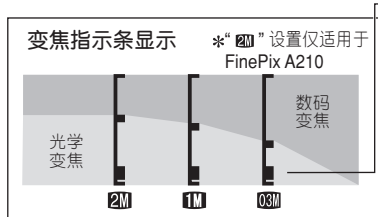
在释放快门按钮之前，可重复使用任意次AF/AE锁定设置。  
AF/AE锁定操作可用于所有的拍摄模式，并可获得最佳拍摄效果。

### ◆ AF/AE (自动对焦/自动曝光)锁定 ◆

半按FinePix A205/FinePix A210的快门按钮，锁定对焦和曝光设置(AF/AE锁定)。如果您想对焦于偏向画面一边的拍摄对象，或在最后取景构图之前设定曝光，可以先锁定AF和AE设置，然后再取景构图，以获得最佳拍摄效果。

## 使用变焦功能(光学变焦/数码变焦)

分别按“▲(M)”或“▼(M)”开关可拉近镜头或增大视角。  
 当在光学变焦和数码变焦之间切换时，“■”会暂时停止移动。再次按同一方向的按钮，“■”可重新开始移动。



在变焦指示条上“■”的位置表示当前的变焦设置。

- 如果“■”位于分割符之下，表示正在使用光学变焦。如果位于分割符之上，则表示正在使用数码变焦。

- 关于改变画质模式设置的详情请参见28页。
- 如果变焦过程中图像超出对焦范围，请半按快门重新对焦。
- 只有在使用LCD显示屏进行拍摄时才能使用数码变焦。
- 本相机的变焦倍数可分5档。但由于镜头本身的性能特点，5档变焦倍数的间隔不均等。另外请注意，在最大望远设置附近，变焦速度会有稍许变化。

- 光学变焦的焦距(35mm相机的相当值)  
 约相当于36mm至108mm，最大变焦倍数：3倍
- 数码变焦的焦距(35mm相机的相当值)

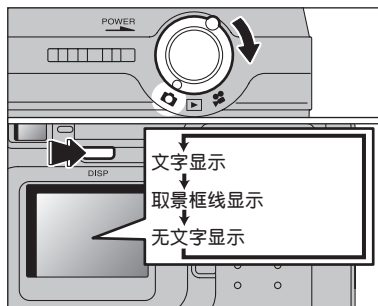
### ■ FinePix A205

	数码变焦的焦距 (35mm相机的相当值)	最大变焦 倍数
2M	不能使用	
1M	约相当于108mm-135mm	1.25倍
03M	约相当于108 mm-270mm	2.5倍

### ■ FinePix A210

	数码变焦的焦距 (35mm相机的相当值)	最大变焦 倍数
3M	不能使用	
2M	约相当于108mm-138mm	1.28倍
1M	约相当于108mm-173mm	1.6倍
03M	约相当于108mm-346mm	3.2倍

## 最佳取景功能

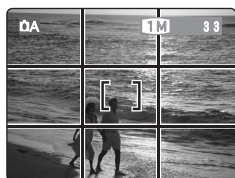


可在“”模式下选择取景框线功能。每按一次“DISP”(显示)按钮，LCD显示屏显示的内容就会改变一次。连续按“DISP”(显示)按钮直到取景框线出现。

### ◆ 重要提示 ◆

始终使用AF/AE(自动对焦/自动曝光)锁定功能进行取景构图。若不使用AF/AE(自动对焦/自动曝光)锁定功能，可能导致不能正确对焦。

### 场景

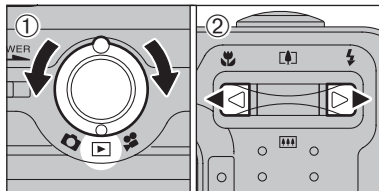


使用该框，让十字对准主要拍摄对象或让框中的一条水平线与地平线重合。

利用该框可在照顾到拍摄对象大小和整个镜头画面平衡的基础上进行取景构图。

- 取景框线不会记录在拍摄的图像上。
- 取景框中的线将拍摄的像素沿水平和垂直方向分别分为3个均等部分。打印图像时，打印结果可能会稍微偏离景物框。

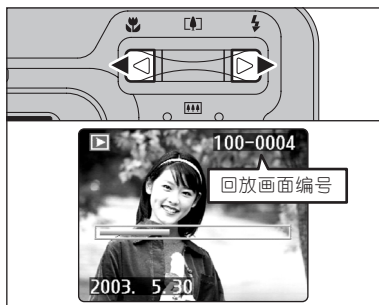
## 回放模式 观看拍摄的图像(回放)



### 单幅画面回放

- ① 将模式开关设置在“▶”。
- ② 可用“▶”按钮向前扫描图像，用“◀”按钮向后扫描图像。

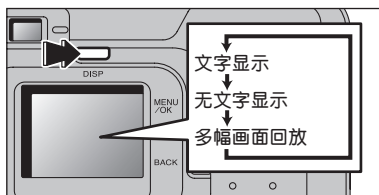
- ⚡ 当将模式开关置于“▶”时，将回放最后一次拍摄的图像。
- ⚡ 当回放过程中如果镜头处在伸出状态，且相机被闲置约6秒没有任何操作时，作为保护措施，镜头将自动缩回。



### 图像快进

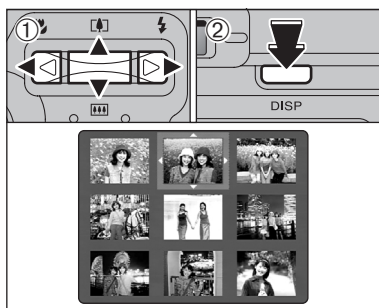
回放过程中，如果持续按住“◀”或“▶”按钮约1秒钟。可进行图像快进或快退操作(画面号会增加或减少)。

显示的图像不变，但所显示的指示条会指示在xD-Picture卡上的大概回放位置。



### 多幅画面回放

在回放模式，每按一次“DISP”（显示）按钮，LCD显示屏上显示的模式会切换一次。连续按“DISP”（显示）按钮，直到出现多幅画面回放屏幕(9幅)为止。



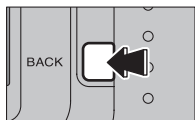
- ① 使用“▲”、“▼”、“◀”和“▶”按钮将光标(橙色方框)移动到所需要的画面，选定某幅画面。连续按“▲”或“▼”按钮，可切换到下一页。
- ② 再次按“DISP”（显示）按钮可放大所选择的图像。

- ⚡ 约3秒钟后LCD显示屏上的文字显示会消失。
- ⚡ 进行多幅画面回放时，不能使用回放变焦功能。

### ◆ 可观看的静止图像 ◆

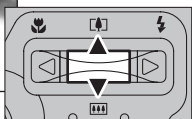
可使用本相机观看所有利用 FinePix A205/FinePix A210相机拍摄的静止图像或利用支持xD-Picture Card卡的富士数码相机拍摄的静止图像(不包括一些非压缩图像)。

## 单幅画面回放

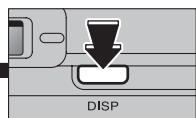


按“BACK”（返回）按钮返回到单幅画面回放。

## 回放变焦

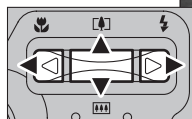


单幅画面回放过程中，按“▲(M)”或“▼(M)”切换开关，可放大或缩小静止图像。当使用该功能时，将显示一变焦指示条。



按“DISP”（显示）按钮进行切换。

## 移动



使用“▲”，“▼”，“◀”或“▶”按钮可查看其他区域。

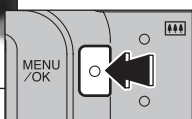
## ■ 变焦倍数

画质模式	最大变焦比例
3M (2048 × 1536) <small>*仅适用于FinePix A210</small>	13倍
2M (1600 × 1200)	10倍
1M (1280 × 960)	8倍
0.3M (640 × 480)	4倍

变焦倍数不同，所保存图像文件大小也不同。在0.3M画质模式，“OK 裁剪”选项显示为黄色。

小于0.3M时，不会显示“OK 裁剪”信息。

## 裁剪



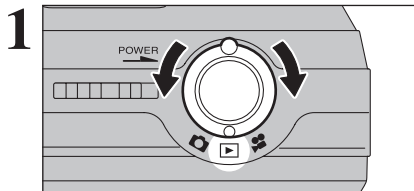
按“MENU/OK”（菜单/确认）按钮，裁剪图像。

确认所保存的图像文件大小，然后按“MENU/OK”（菜单/确认）按钮。所裁剪的图像将被作为单独文件保存在最后的位置。

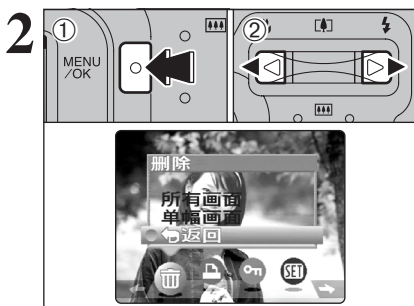
## ■ 图像尺寸

2M	最适合A5或A6尺寸打印。 <small>*仅适用于FinePix A210</small>
1M	最适合A6尺寸打印。
0.3M	用作插入到电子邮件或网页的图像。

## 回放模式 删除图像(删除单幅画面)

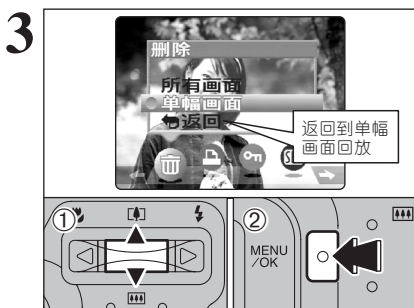


将模式开关设置在“回放”。



- ① 回放过程中按“MENU/OK”（菜单/确认）按钮，在LCD显示屏上显示菜单。
- ② 使用“◀”或“▶”按钮选择“删除”。

请注意，图像一旦被删除将无法恢复。应将不想删除的重要画面(文件)复制到您的计算机或其他存储介质上。



- ① 使用“▲”或“▼”按钮选择“单幅画面”。
- ② 按“MENU/OK”（菜单/确认）按钮确认所作的选择。

关于“所有画面”的信息请参见35页。

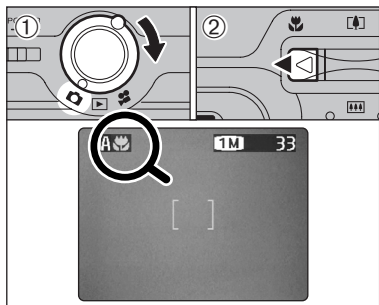


- ① 使用“◀”或“▶”按钮显示要删除的画面(文件)。
- ② 按“MENU/OK”（菜单/确认）按钮删除所显示的画面(文件)。

若要继续删除其他图像，请重复步骤①和②。  
完成文件删除后，请按“BACK”（返回）按钮。


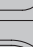
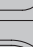
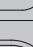
⚠ 重复按“MENU/OK”（菜单/确认）按钮，可连续删除图像。请当心不要错误地删除不想删除的图像。

## 微距(特写)拍摄



在微距(特写)模式下使用取景器拍摄时, 由于取景器与镜头的位置不同, 因此会导致通过取景器看到的场景与实际拍摄到的场景不一致。因此, 在微距(特写)模式下拍摄时, 请使用LCD显示屏。

选择微距(特写)拍摄模式可进行特写拍摄。


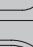

- ① 将模式开关设置在“”。
- ② 按“”微距(特写)按钮。若图标“”出现在LCD显示屏上, 表示可以进行特写拍摄。若要取消微距(特写)模式, 请再次按“”微距(特写)按钮。

## ● 焦距

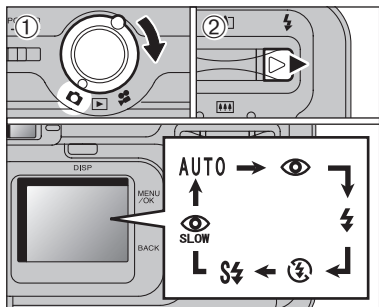
约0.1m至1.0m

## ● 闪光灯有效照明范围



约0.3m至1.0m

- 在下列情况下, 微距(特写)模式会自动取消:
  - 当将模式开关转到其它位置时(除例外)
  - 当切换到“A”或“M”模式时
  - 当相机关闭时
- 请根据具体拍摄条件, 选择相应的闪光模式。
- 若在暗光条件下拍摄(当显示“”相机震动警告图标时), 请使用三脚架, 防止相机震动。
- 镜头被固定在广角变焦设置, 且只能使用数码变焦。
- LCD显示屏被自动打开而且不能关闭。
- 取消微距(特写)模式后, LCD显示屏仍保持打开状态。

## 闪光灯





根据拍摄类型, 可从6种闪光模式中选择。

- ① 将模式开关设置在“”。
- ② 每按一次“”闪光灯按钮, 闪光设置随之改变一次。最后显示的闪光模式即为选用的模式。

## ● 有效闪光照明范围(对A自动模式):

广角: 约0.8m至3.5m

望远: 约0.8m至3.0m

- 如果在下雪或充满灰尘的环境下使用闪光灯, 由于雪花或灰尘的反光, 图像上可能会出现白斑。此时请使用禁止闪光模式进行拍摄。
- 如果电池的剩余电量较低, 闪光灯的充电时间可能会延长。
- 当使用闪光灯进行拍摄时, 在闪光灯充电过程中, 显示的图像可能会消失, 且屏幕会变黑。闪光灯正在充电时, 取景器指示灯橙色灯闪烁。
- “S4”和“”不能用于“A”静止图像模式。

## 自动闪光模式(无图标)

用该模式进行常规拍摄。根据拍摄条件, 闪光灯会自动闪光。



- 若在闪光灯正在充电时按快门按钮, 将在闪光灯不闪光的条件下完成拍摄。



### 👁️ 减轻红眼

在暗光条件下拍摄人物时，使用该模式，可确保拍摄对象的眼睛显得更自然。

闪光灯在拍摄前预闪光一次，然后再次闪光并拍摄实际照片。

闪光灯根据拍摄条件会自动闪光。

⚠️ 若在闪光灯正在充电时按快门按钮，将在闪光灯不闪光的条件下完成拍摄。

### ◆ 红眼效果 ◆

使用闪光灯在暗光条件下拍摄人物时，他们的眼睛在照片中有时会呈现红色。这是由于眼睛虹膜反射闪光灯光线造成的。使用减轻红眼闪光模式，可有效地将红眼效果降到最低限度。

采取以下措施，可更有效地减轻红眼现象：

- 让拍摄对象看着相机。
- 尽可能接近拍摄对象。



### ⚡ 强制闪光

当拍摄逆光场景时，如拍摄对象背靠窗或处在树荫里，或在日光灯照明条件下进行拍摄时，使用该闪光模式可获得正确的色彩。在此模式下，闪光灯无论在亮光还是暗光条件下都会闪光。



### 🚫 禁止闪光

在室内灯光下进行透过玻璃的拍摄，以及拍摄剧场表演或室内体育比赛时，由于拍摄距离太远，闪光灯无法有效工作，需要使用该模式。当使用禁止闪光模式时，自动白平衡功能(见30页)启动，以便在现有光线条件下拍摄到自然的色彩。

⚠️ 如果在暗光条件下使用禁止闪光模式拍摄，请使用三脚架以防止相机震动。

⚠️ 有关相机震动警告的详情请参见69页。



### 📁 慢同步

该闪光模式使用慢速快门。利用该模式可在夜间拍摄人物，并可同时清晰地表现拍摄对象和夜色背景。为了防止相机震动，请务必使用三脚架。

● **最慢的快门速度：**最长1/2秒。

⚠️ 在“**CA**”模式中，不能使用慢同步。

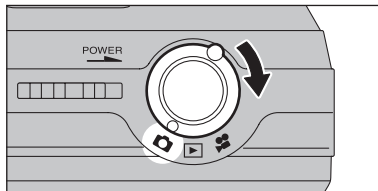
### 👁️ 减轻红眼 + 慢同步

利用该模式可进行带减轻红眼功能的慢同步拍摄。

⚠️ 当拍摄明亮的场景时，图像可能会曝光过度。

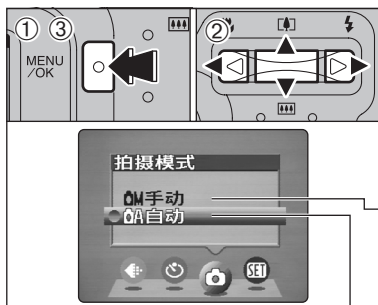
⚠️ 在“**CA**”模式中，不能使用减轻红眼+慢同步。

1



将模式开关设置在“”。

2



- ① 按“MENU/OK”（菜单/确认）按钮显示菜单屏幕。
- ② 使用“◀”或“▶”按钮选择“”拍摄模式，然后使用“▲”或“▼”按钮选择“A 自动”或“M 手动”。
- ③ 按“MENU/OK”（菜单/确认）按钮确认选择。

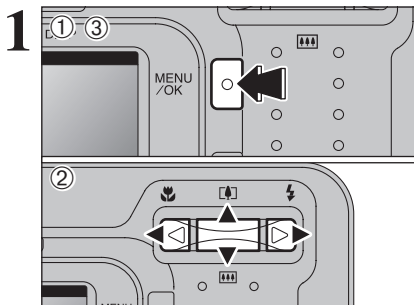
### M 手动

该手动模式允许您自主地进行“EV(曝光补偿)(见30页)和白平衡”(见30页)设置。

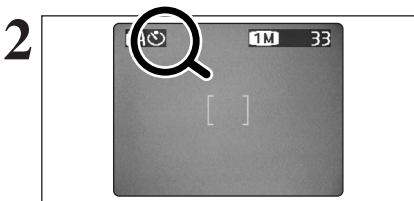
### A 自动

这是最容易操作的拍摄模式，可在很多条件下使用。

## 拍摄菜单操作



- ① 按“MENU/OK”（菜单/确认）按钮显示菜单屏幕。
- ② 使用“◀”或“▶”按钮选择菜单选项，然后使用“▲”或“▼”按钮改变设置。
- ③ 按“MENU/OK”（菜单/确认）按钮确认选择。



当设置生效后，将在LCD显示屏的左上角显示相应的图标。

根据不同的静止图像模式，菜单屏幕中的可用设置也不同。

## 静止图像模式中的画质设置



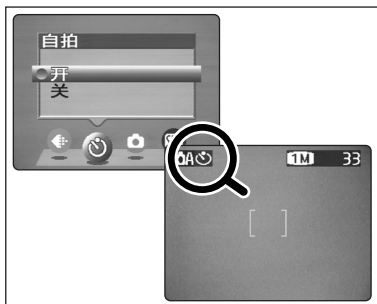
将下表作为选择最佳拍摄设置时的参考标准。

- 每种设置右侧的数字表示可拍摄图像数量。
- 若改变画质，可拍摄图像数量也随之改变(见19页)。

画质模式	用途示例
<b>3M</b> 3 MB (2048 × 1536) *仅适用于FinePix A210	以A4或A5尺寸打印，或以A6尺寸打印裁剪的部分图像。
<b>2M</b> 2 MB (1600 × 1200)	以A6或A5尺寸打印。
<b>1M</b> 1 MB (1280 × 960)	以A6尺寸打印。
<b>0.3M</b> 0.3 MB (640 × 480)	适用于插入到电子邮件或网页的图像。

## 自拍

1


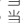


当拍摄集体照且拍摄者也包含在内等场合时，可使用自拍功能。

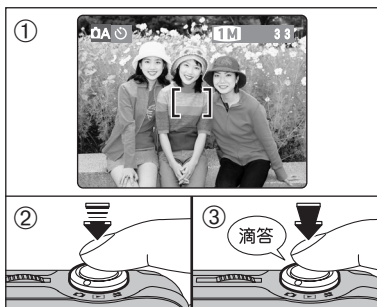
当将模式开关设置在“开”时，“”图标将显示在LCD显示屏上。

在该模式中，定时器倒计时10秒钟后，释放快门。

在下列情况下，自拍功能会自动取消：

- 拍摄结束后
- 当切换到“”或“”模式时
- 当改变模式开关设置时
- 当相机关闭时

2



① 将AF(自动对焦)框对准拍摄对象。

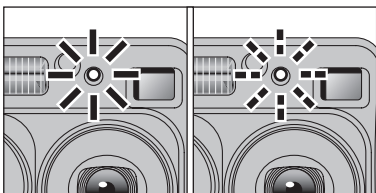
② 半按快门按钮进行对焦。

③ 将半按的快门按钮按到底，开始自拍计时。

可同时使用AF/AE锁定功能(见20页)。

按快门按钮时，请注意不要站在相机前面，否则会妨碍正确对焦及获得正确亮度(曝光)。

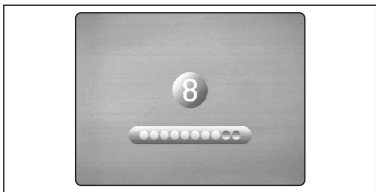
3



自拍指示灯先亮灯5秒钟，再闪烁5秒钟，然后开始拍摄。

启动倒计时后，若要停止自拍，按“BACK”(返回)按钮。

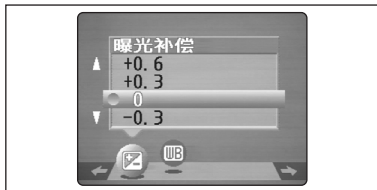
4



显示在LCD显示屏上的倒计时将指示至拍摄完成所剩余的时间。

每次拍摄后，自拍模式自动取消。

## EV(曝光补偿)



可在“**手动**”拍摄模式中选择该模式。当拍摄对象同背景相比过亮或过暗时，可使用亮度设置，以获得最佳的图像亮度(曝光)。

### ● 补偿范围

-2.1 EV至+1.5 EV(13档，调整步长为0.3 EV)  
关于EV(曝光)的详情请参见76页。

- 在以下场合亮度设置被关闭：
  - 在自动或减轻红眼模式中使用闪光灯时
  - 以强制闪光模式拍摄暗光场景时

### ◆ 曝光补偿特别有效的拍摄对象 ◆

#### 使用+(正)补偿指南

- 印刷内容的拷贝(白纸黑字)(+1.5 EV)
- 逆光肖像(+0.6EV至+1.5EV)
- 背景极明亮或有强烈反射的场景，如滑雪地：(+0.9EV)
- 以天空为主的镜头(+0.9 EV)

#### 使用-(负)补偿指南

- 聚光灯下的拍摄对象，特别是在黑暗背景下：(-0.6 EV)
- 印刷内容的拷贝(黑纸白字)(-0.6EV)
- 低反光场景，如拍摄松树或深色树叶等(-0.6EV)

## WB 白平衡(选择光源)



可在“**手动**”拍摄模式中选择该模式。当在拍摄过程中想相对某环境和照明条件锁定白平衡时，可改变白平衡设置。在自动模式中拍摄人物面部特写，或在特殊光源下拍摄等，可能无法获得正确的白平衡。在这种情况下，请相对光源选择正确的白平衡。有关白平衡的详情，请参见76页。

● 根据具体的拍摄条件(光源等)，色调可能会发生细微变化。

自动：自动调节

(显示光源环境的拍摄)

☀️：在晴朗的户外环境中拍摄

☁️：在阴影下拍摄

💡：在日光灯下拍摄

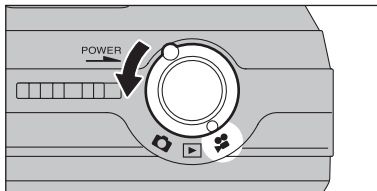
💡：在“暖白”荧光灯下拍摄

💡：在“冷白”荧光灯下拍摄

💡：在白炽灯光下拍摄

\* 当使用闪光灯时，白平衡设置(自定义白平衡除外)将被忽略。为了达到某特定效果，可收起闪光灯，禁止闪光灯操作(见26页)。

1



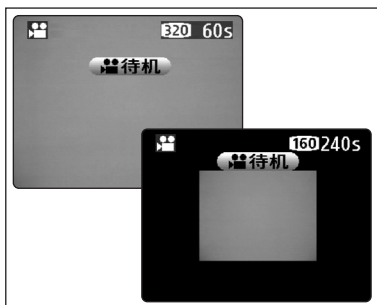
- ④ 关于改变画质设置的详情，请参见33页。
- ④ 根据xD-Picture Card卡上可用空间大小，可拍摄的时间可能比标准时间短。
- ④ 关于使用xD-Picture Card卡时的标准可拍摄时间请参见73、75页。
- ④ 在该模式下不能关闭LCD显示屏。

可能无法在其他相机上回放本相机拍摄的电影。

将模式开关设置在“”。

- **设置**  
动态JPEG格式，不带录音
- **画质选择方式**  
**320** (320 × 240像素)  
**160** (160 × 120像素)
- **画面速率**：10幅/秒  
有关画面速率详情，请参见76页。

2

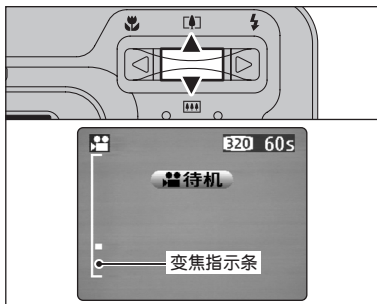


可拍摄时间和“待机”提示信息显示在LCD显示屏上。

- ④ 当画质模式被设定为“160”时，将以较小的尺寸显示有关信息。但所拍摄的区域不会变化。

\* 显示屏显示的图像是用FinePix A210拍摄的电影。

3



电影拍摄过程中，镜头被固定在广角变焦设置且只能使用数码变焦。

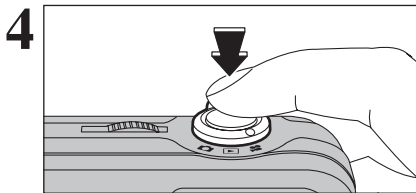
使用“ (ZOOM IN)”或“ (ZOOM OUT)”开关进行放大和缩小。LCD显示屏上将出现“变焦指示条”。

- **数码变焦时的焦距**  
(换算成35mm相机时的相当值)

型号	数码变焦的焦距 (35mm相机的相当值)	最大变焦 倍数
FinePix A205	约为36mm至90mm	2.5倍
FinePix A210	约为36mm至115mm	3.2倍

- **焦距**  
约从0.8m至无穷远

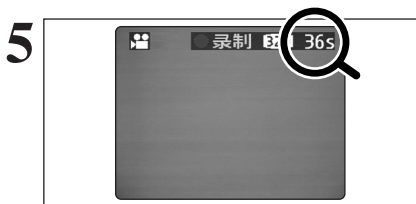
- ④ 用数码变焦拍摄的图像，画质相对较低。请根据具体的拍摄场景，选用最合适的变焦模式。



完全按下快门按钮开始拍摄。

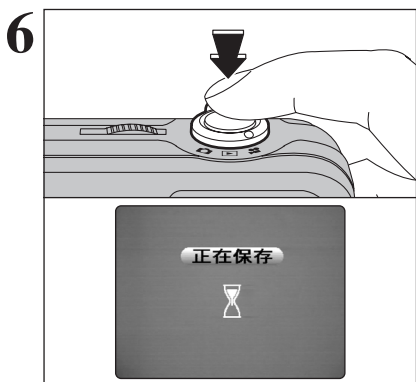
- 拍摄电影前和拍摄过程中，LCD显示屏显示的亮度和色彩可能不同。
- 不必一直按住快门按钮不放。

完全按下快门时，对焦被锁定，但曝光将根据拍摄场景的变化自动调节。



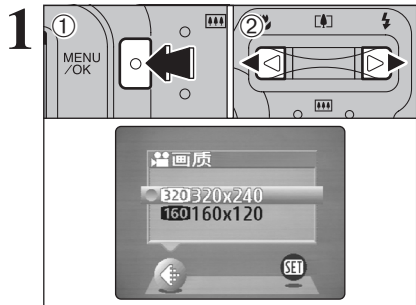
拍摄过程中，LCD显示屏上将出现“●录制”提示信息，同时右上角的计时器开始倒计剩余的时间。

- 当剩余时间用完时，电影拍摄自动结束，同时电影文件被保存在xD-Picture Card卡上。

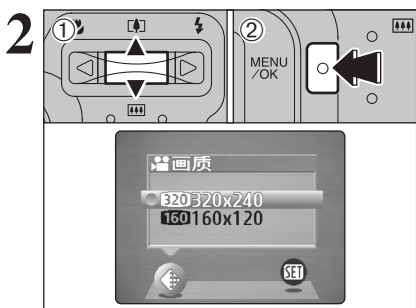


拍摄过程中若再次按下快门按钮，将中止拍摄，同时所拍摄的电影文件被保存在xD-Picture Card卡上。

- 如果在开始拍摄后立即中止，则只有1秒钟的电影文件被拍摄下来。



- ① 按“MENU/OK”（菜单/确认）按钮显示菜单屏幕。
- ② 使用“◀”或“▶”按钮选择“◀”画质。

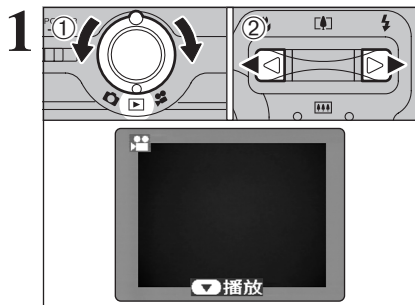


- ① 按“▲”或“▼”按钮改变设置。  
 您可选择两种级别的画质。要获得较好的图像质量，请选择“320”。要获得更长的拍摄时间，请选择“160”。

### ■ 拍摄电影的秒数

画质模式	320	160
模式	320 × 240	160 × 120
FinePix A205	20秒	80秒
FinePix A210	60秒	240秒

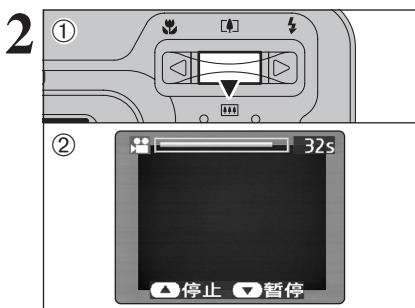
- ② 按“MENU/OK”（菜单/确认）按钮确认选择。




- ① 将模式开关设置在“”。
- ② 使用“”或“”按钮选择一电影文件。

 不能使用多幅画面回放功能来回放电影。请使用“DISP”（显示）按钮选择单幅画面回放。

将显示“”图标。






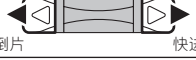
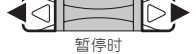




- ① 按“”按钮回放电影。
- ② LCD显示屏上将显示回放时间和回放进度指示条。

 如果电影的拍摄对象极其明亮，回放过程中在图像上可能会出现白色条纹。这是正常现象，不是故障。

显示的电影画面比显示的静止图像略小。

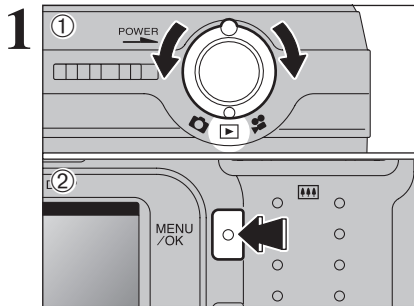
## ■ 电影回放

	控制按钮	功能
回放		开始回放。 当回放结束时电影回放自动停止。
暂停/恢复		回放过程中暂停电影回放。 再次按该按钮则恢复回放。
停止		停止回放。 * 在回放停止后若按“  ”或“  ”按钮则分别返回到上一个文件或进到下一个文件。
倒片/快进	 倒片                      快进	在回放过程中按这两个按钮可在电影中快进或快退。
跳跃回放	 暂停时	当电影回放暂停时，每按一次“  ”或“  ”按钮，电影前进或后退一幅画面。 一直按住这两个按钮中任意一个，则连续快进或后退。

### ◆ 回放电影文件 ◆

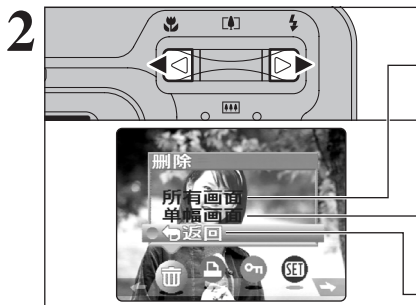
- 可能无法回放用FinePix A205/FinePix A210以外的相机拍摄的电影文件。
- 若想在计算机上回放电影文件，请先将xD-Picture Card卡上的电影文件保存到计算机硬盘上，然后回放所保存的文件。

## 回放菜单 删除单幅 / 所有画面



- ① 将模式开关设置在“▶”。
- ② 按“MENU/OK”（菜单/确认）按钮显示菜单屏幕。

请注意，图像一旦被删除将无法恢复。应将不想删除的重要画面(文件)复制到您的计算机或其他存储介质上。



使用“◀”或“▶”按钮选择“删除”。

### 所有画面

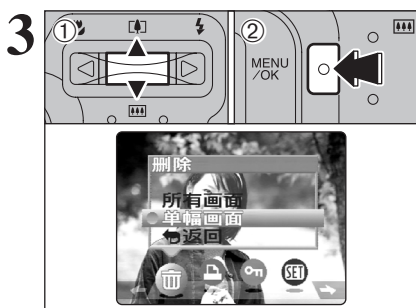
删除所有未被保护的画面(文件)。应将不想删除的重要画面(文件)复制到您的计算机或其他存储介质上。

### 单幅画面

仅删除所选择的画面(文件)。

### 返回

不删除任何画面(文件)，直接返回到回放模式。



- ① 使用“▲”或“▼”按钮选择“所有画面”或“单幅画面”。
- ② 按“MENU/OK”（菜单/确认）按钮。



## 单幅画面

- ① 按“◀”或“▶”按钮选择要删除的画面(文件)。
- ② 按“MENU/OK”(菜单/确认)按钮删除当前显示的画面(文件)。

若要继续删除其他图像，请重复步骤①和②。完成文件删除后，按“BACK”(返回)按钮。

- ⚡ 重复按“MENU/OK”(菜单/确认)按钮，可连续删除图像。请当心不要错误地删除不想删除的图像。
- ⚡ 不能删除被保护的画面(文件)。执行删除之前，请先解除画面(文件)保护(见40页)。



## 所有画面

按“MENU/OK”(菜单/确认)按钮删除所有未被保护的画面(文件)。

- ⚡ 当正在执行删除所有画面时，若要中途取消删除操作，请按“BACK”(返回)按钮。即使中止删除操作，部分画面(文件)也可能已被删除。
- ⚡ 不能删除被保护的画面(文件)。执行删除之前，请先解除画面(文件)保护(见40页)。

若显示“DPOF已定义”信息，请再次按“MENU/OK”(菜单/确认)按钮删除这些画面(文件)。

### ◆ 中途取消操作 ◆



按“BACK”(返回)按钮停止删除所有画面(文件)。某些未被保护的画面(文件)将被保留下来。

- ⚡ 即使中止删除操作，部分画面(文件)也可能已被删除。

## 如何指定打印选项 (DPOF)



DPOF是“数码打印指令格式”的缩写，它是指当使用数码相机通过xD-Picture Card卡等介质拍摄照片时，用于保存该照片打印设置的文件格式。保存的设置包括需要打印那些画面和每张画面需要打印的张数。

本章节将详细介绍如何在FinePix A205/FinePix A210相机上指定打印设置。在FinePix A205/FinePix A210上，每幅图像可指定多份打印。

\* 请注意某些打印机不支持日期时间打印或打印份数。

\* 请注意在指定打印设置时，可能会出现下列警告。

DPOF已定义 删除OK?

删除所有 OK? (见36页)

当删除某图像时，相应于该图像的DPOF设置也同时被删除。

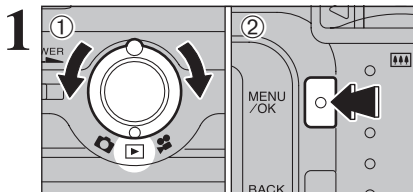
重新设定DPOF OK? (见38页)

如果插入的xD-Picture Card卡中含有已在其他相机中指定打印设置的画面，这些打印设置会被重新设定并被新的打印设置取代。

DPOF文件错误 (见69页)




同一张xD-Picture Card卡上最多只能为999幅画面指定打印设置。

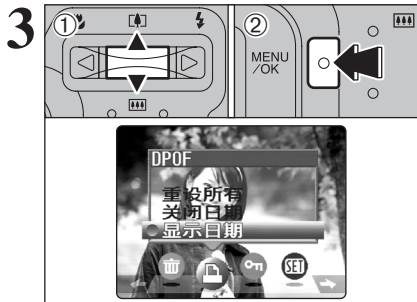
## 如何指定打印选项 (画面设置/重设)



- ① 将模式开关设置在“”。
- ② 按“MENU/OK” (菜单/确认)按钮。



使用“”或“”按钮选择“”DPOF。



- ① 使用“▲”或“▼”按钮选择“显示日期”或“关闭日期”。若选择“显示日期”，打印时将在打印图像上显示日期。
- ② 按“MENU/OK”（菜单/确认）按钮。

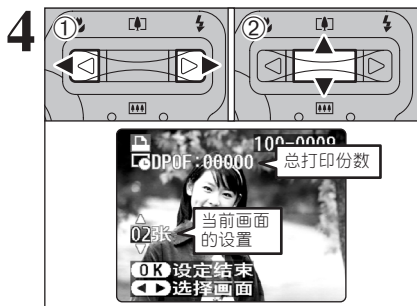
通过选择“显示日期”，当利用打印服务或利用DPOF兼容打印机打印时，可将日期打印在照片上。（根据打印机的具体规格，有时可能不能打印时间。）

◆ 已通过其它相机指定DPOF设置时 ◆



若数据中已包含在其它相机中指定的DPOF设置时，将显示“（重新设定DPOF OK？）”。按“MENU/OK”（菜单/确认）按钮，删除每幅画面中存在的DPOF设置。然后必须重新为每幅画面指定DPOF设置。

- 直接按“BACK”（返回）按钮，则维持以前的设置不变。
- 在回放过程中，检查画面是否附有代表以前设置的“锁”图标。



- ① 使用“◀”或“▶”按钮选择要指定DPOF设置的画面（文件）。
  - ② 使用“▲”或“▼”按钮，最多可将要打印画面（文件）的打印份数设置为99。对于不想打印的画面（文件），请将打印份数设定为“0”。
- 若要为其他画面指定DPOF设置，请重复步骤①和②。

- 在同一张xD-Picture Card卡上，最多可为999幅画面指定打印设置。
- 不能对电影文件指定DPOF设置。

指定设置过程中，若按“BACK”（返回）按钮，所有新设置被取消。若有以前的DPOF设置，仅取消设置的变更。



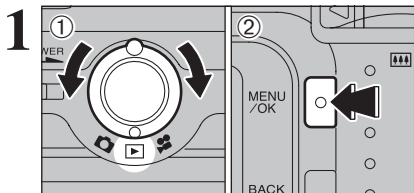
完成设置后，请务必按“MENU/ OK”（菜单/确认）按钮。

如果直接按“BACK”（返回）按钮，则没有任何DPOF设置被指定。

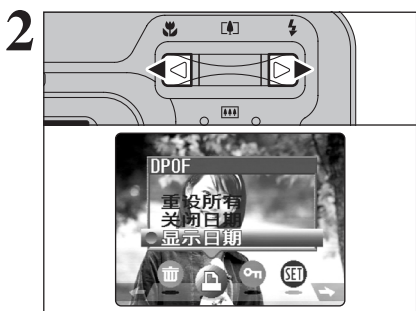
◆ 取消某幅画面 ◆

若要从DPOF设置中取消某幅画面（取消画面），请执行步骤1至3，然后①使用“◀”或“▶”按钮选择想取消DPOF设置的画面，接着②将打印份数设定为0。若要继续取消其他画面的DPOF设置，请重复步骤①和②。完成设定后，必须按“MENU/OK”（菜单/确认）按钮。

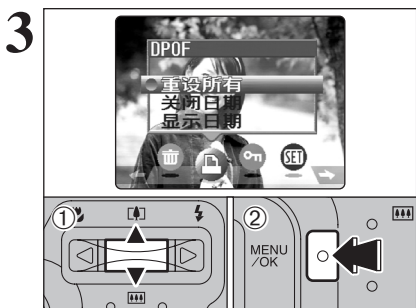
## 重设所有



- ① 将模式开关设置在“DPOF”。
- ② 按“MENU/OK”（菜单/确认）按钮。



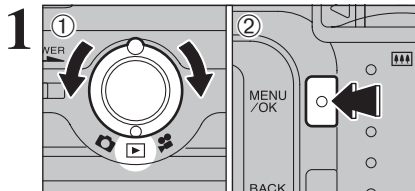
使用“◀”或“▶”按钮选择“DPOF”。



- ① 使用“▲”或“▼”按钮选择“重设所有”。
- ② 按“MENU/OK”（菜单/确认）按钮。

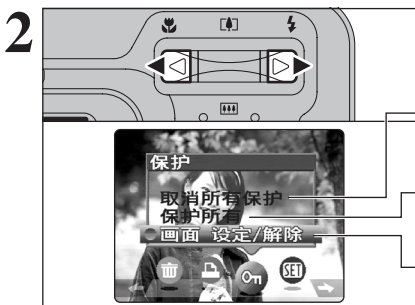


将出现确认屏幕。  
若要重新设定DPOF设置，请按“MENU/OK”（菜单/确认）按钮。



- ① 将模式开关设置在“**On**”。
- ② 按“MENU/OK”（菜单/确认）按钮显示菜单屏幕。

保护是一种防止图像被意外删除的设置。但是，无论是否设定“保护所有”的设置，“格式化”将删除所有图像(见46页)。



使用“◀”或“▶”按钮选择“**On**”保护。

### 取消所有保护

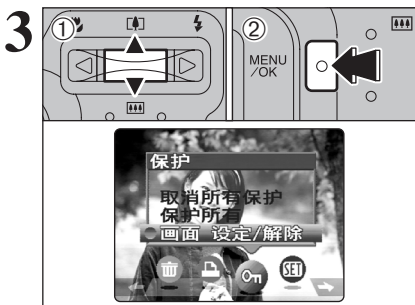
取消所有画面(文件)的保护。

### 保护所有

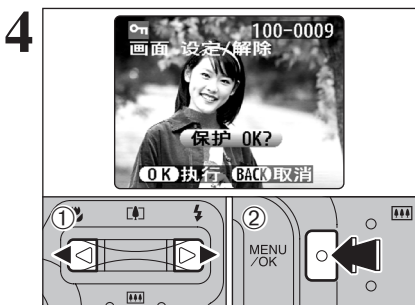
保护所有画面(文件)。

### 画面 设定/解除

针对所选择的画面(文件)设定保护或解除保护设置。



- ① 使用“▲”或“▼”按钮选择“画面 设定/解除”、“保护所有”或“取消所有保护”。
- ② 按“MENU/OK”（菜单/确认）按钮确认所作的选择。



### 画面保护设置

- ① 使用“◀”或“▶”按钮选择需要保护的画面(文件)。
  - ② 按“MENU/OK”（菜单/确认）按钮保护当前显示的画(文件)。
- 若要继续保护其他画面(文件)，请重复步骤①和②。完成画面(文件)保护设置，按“BACK”（返回）按钮。



### 取消单幅画面的保护

- ① 使用“◀”或“▶”按钮选择被保护的画面(文件)。
- ② 按“MENU/OK” (菜单/确认)按钮解除所显示画面(文件)的保护设置。



### 保护所有

按“MENU/OK” (菜单/确认)按钮保护所有画面(文件)。



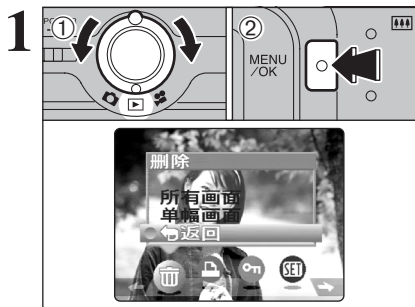
### 取消所有保护

按“MENU/OK” (菜单/确认)按钮解除所有画面(文件)的保护。

### ◆ 中途取消操作 ◆

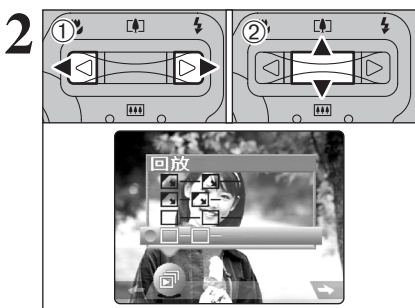


若在xD-Picture Card卡上存有许多文件，保护或取消全部画面保护可能需要一定时间。在处理过程中若想拍摄照片或电影，请按“BACK” (返回)按钮。然后返回到保护或取消所有画面的保护设置，请从40页的步骤1重新开始。

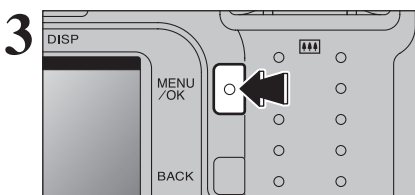


- ① 将模式开关设置在“▶”。
- ② 按“MENU/OK”(菜单/确认)按钮显示菜单屏幕。

- ⚡ 回放过程中自动关机不起作用。
- ⚡ 电影自动开始。当预览电影或电影结束时，回放将自动进到下一幅画面。

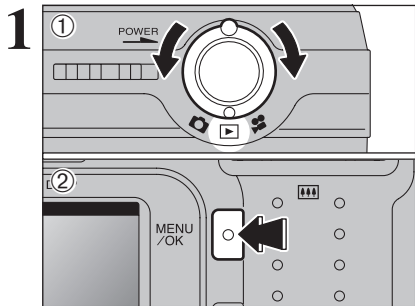


- ① 使用“◀”或“▶”按钮选择“▶”自动播放。
- ② 使用“▲”或“▼”按钮从4种自动回放间隔及图像过渡设置中选择。

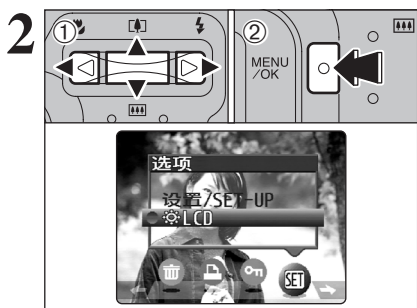


按“MENU/OK”(菜单/确认)按钮。图像画面将自动回放。

- ⚡ 回放过程中若按一次“DISP”(显示)按钮，回放画面编号将显示在LCD显示屏上。
- ⚡ 若要中断“▶”自动播放，请按“BACK”(返回)按钮。



- ① 将模式开关设置在“”、“”或“”。
- ② 按“MENU/OK”（菜单/确认）按钮显示菜单屏幕。



- ① 使用“”或“”按钮选择“”选项，然后使用“”或“”按钮选择“”。
- ② 按“MENU/OK”（菜单/确认）按钮。



- ① 使用“”或“”按钮，调节LCD显示屏的亮度。
- ② 按“MENU/OK”（菜单/确认）按钮确认新的设置。

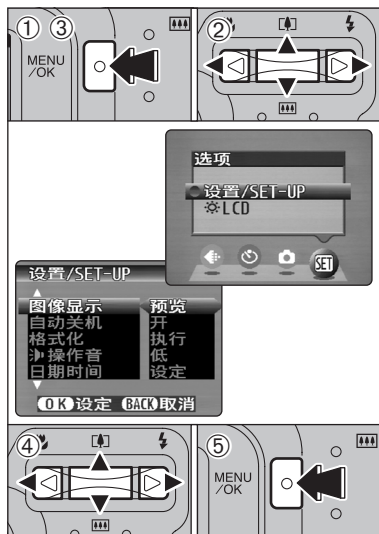
☝ 若要退出这一操作而不改变任何设置，请按“BACK”（返回）按钮。

# 设置

## ■ 设置菜单选项

设置	显示	出厂默认设置	说明
图像显示	预览/关	预览	该选项设定拍摄一照片后是否显示图像确认屏幕(拍摄结果)。拍摄的图像显示约片刻后被自动保存。
自动关机	开/关	开	利用该选项可设定当相机被闲置30秒后是否关闭LCD显示屏以节约电量。详情请参见第45页。
格式化	执行	-	删除所有文件。详情请参见第46页。
🔊 操作音	低/高/关	低	设定操作相机控制按钮时发出操作音的音量。
日期时间	设定	-	使用该选项修正日期时间。详情请参见第12页。
📷 LCD	开/关	开	使用该选项设定当模式开关被设定在“📷”时，是否自动打开或关闭LCD显示屏。
画面计数规则	连续/清零	连续	设定画面编号是接着以前的编号继续，还是重新编号。详情请参见第46页。
USB模式	📷/PC	📷	当相机连接在计算机上时，选择该功能。详情请参见第57页。
言語/LANG.	日本語/ENGLISH/ FRANCAIS/DEUTSCH/ ESPAÑOL/中文	中文	使用该选项设定屏幕显示语言。
视频系统	NTSC/PAL	PAL	将视频输出设定为NTSC或PAL。
充电电池放电	执行	-	给可充电电池放电。详情请参见第67页。
📷重设所有	执行	-	将除了日期时间、画面编号、视频输出设置之外的所有相机设置恢复为出厂时的默认设置。按“🔊”按钮显示确认屏幕。若要恢复设置，请按“MENU/OK”(菜单/确认)按钮。

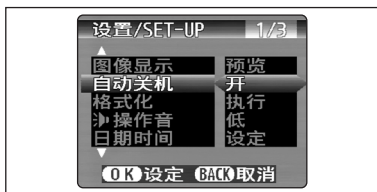
## SET 使用设置屏幕



- ① 按“MENU/OK”(菜单/确认)按钮显示菜单屏幕。
- ② 使用“◀”或“▶”按钮选择“SET”选项，然后使用“▲”或“▼”按钮选择“设置/SET-UP”。
- ③ 按“MENU/OK”(菜单/确认)按钮显示设置/SET-UP屏幕。
- ④ 使用“▲”或“▼”按钮选择菜单选项，然后使用“◀”或“▶”按钮改变设置。使用“▶”按钮选择“格式化”、“日期时间”、“📷重设所有”或“充电电池放电”。
- ⑤ 变更设置后，请务必按“MENU/OK”(菜单/确认)按钮对设置变更进行确认。

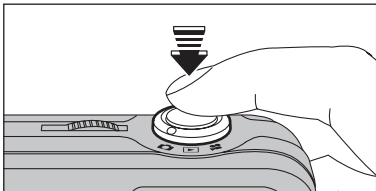
🔧 更换电池时，务必先关闭相机。若在打开相机状态，开启电池盒盖或断开AC电源适配器，相机设置可能恢复到出厂默认设置。

## 自动关机



将耗电控制在最低限度内，以防止电池被耗尽。使用碱性电池时，应该选择“开”设置。

在自动播放过程中、正在使用充电电池放电功能或正在使用USB连接时，自动关机功能将不起作用。



### ● 自动关机“开”。

- ① 如果相机被闲置约30秒钟，将暂时关闭LCD显示屏，以减少耗电(取景器指示灯(绿)将以1秒钟为间隔闪烁)。此时若半按快门按钮将使相机恢复为可拍摄状态。
- ② LCD显示屏关闭后，若相机继续被闲置90秒钟，相机将自动关闭(取景器指示灯熄灭)。

由于闪光灯充电功率下降，充电时间可能略有延长。

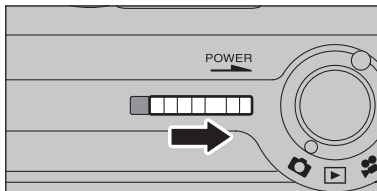
若半按快门按钮，然后松开，由于闪光灯正在充电，屏幕可能暂时变黑。

在回放模式、设置过程中或LCD显示屏关闭后，若相机被闲置约2分钟，将自动关机。但是，在回放模式或设置过程中若相机被闲置30秒钟，LCD显示屏不会自动关闭。

### ● 自动关机“关”。

由于没有采取节能措施(睡眠模式等)，电池电量可能更快被耗尽。但是，本功能在相机被闲置约2分钟后将自动关闭相机。

### ◆ 当相机自动关闭时 ◆



只要将“POWER”(电源)开关再次滑到“开”位置，即可重新开机。

# 设置

## 格式化



格式化将删除所有文件。

格式化xD-Picture Card卡，以便在本相机中使用该卡。

应将不想删除的重要文件复制到您的计算机或其他存储介质上。

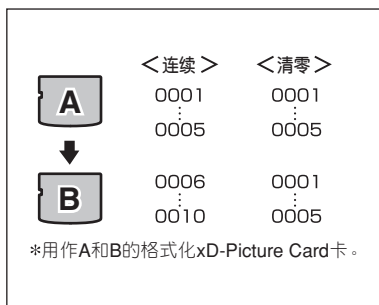
① 使用“◀”或“▶”按钮选择“执行”。

② 按“MENU/OK”（菜单/确认）按钮删除所有文件，并格式化xD-Picture Card卡。

格式化时，受保护的文件也将被删除。

如果出现“卡错误”，“写错误”，“读错误”或“卡未初始化”的提示信息，请参见69页，并采取适当措施。

## 画面编号

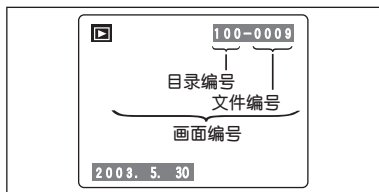


**连续：**保存图像时，文件编号从保存在所使用xD-Picture Card卡中的最大文件编号开始。

**清零：**保存在每张xD-Picture Card卡上的图像都从文件编号“0001”开始。

若将该功能设定为“连续”，当将图像复制到计算机时可避免文件名重复，便于文件管理。

若xD-Picture Card卡中已存在文件编号大于上一张xD-Picture Card卡中最大文件编号的图像文件，则保存图像时，新文件编号从当前xD-Picture Card卡中最大的文件编号开始。




通过查看图像，可检查文件编号。屏幕中右上角的7位数中，最后4位表示文件编号，前面3位数表示目录编号。

更换xD-Picture Card卡时，请务必在打开电池盒盖前先关闭相机。打开电池盒盖时，若没有首先关闭相机电源开关，相机可能无法继续按照连续图像编号保存新图像。

文件编号范围为0001至9999。一旦超过9999，目录编号将自动从100变为101。最大编号为999-9999。

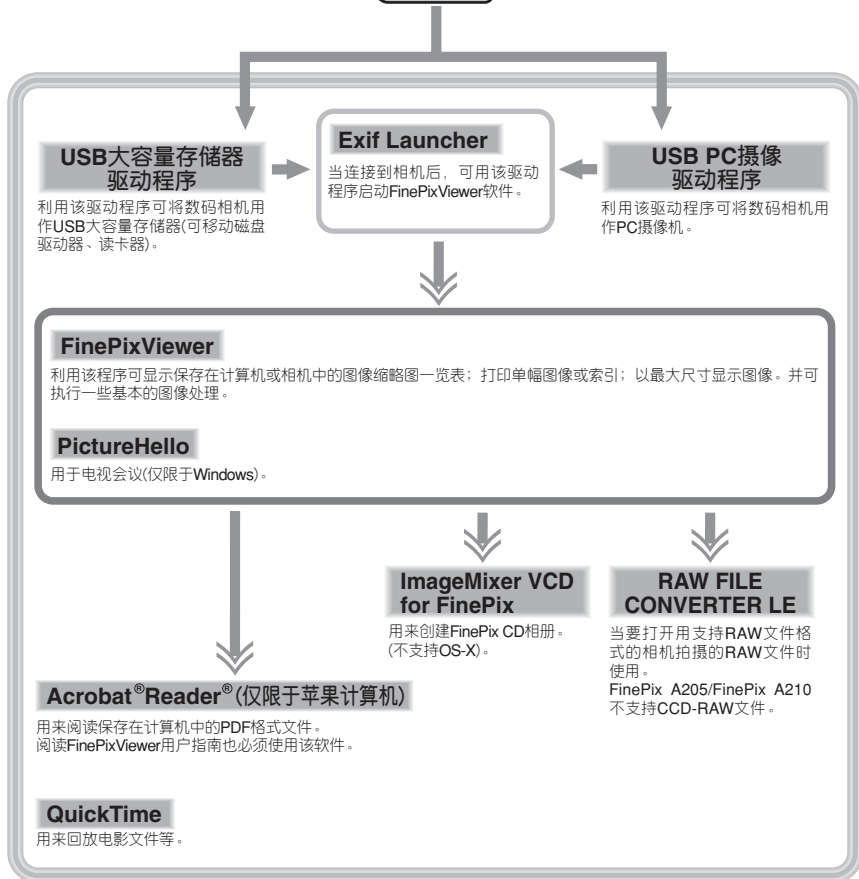
对于其他相机上拍摄的图像，所显示的画面编号可能不同。

若显示“文件编号已满”的信息时，请参见69页。

将“”设定为USB连接，然后连接相机(见58页)。



将“”设定为USB连接，然后连接相机。



\* 请注意，根据所使用的操作系统不同，软件配置也略有不同。

## 5.2 在Windows计算机中的安装

### 安装前的确认事项(Windows)

若要运行该软件，必须具备下述硬件和软件。开始安装之前先检查确认您的系统。

可兼容计算机	IBM PC/AT或兼容机*1
操作系统	Windows 98(包括SE) Windows Me Windows 2000专业版*2 Windows XP 家用版*2 Windows XP 专业版*2
CPU	推荐200 MHz 奔腾或更高规格(使用Windows XP时，推荐800 MHz 奔腾III或更高规格)
RAM	至少需要64 MB(使用Windows XP时至少需要128 MB)，推荐256 MB或更高。
硬盘空间	安装所需空间：至少需要140 MB 运行所需空间：至少需要300 MB (当运行ImageMixer VCD for FinePix时：2 GB或更高)
显示器	800×600像素或更高，16位彩色或更高。
互联网连接*3	<ul style="list-style-type: none"><li>● 若要使用FinePix Internet服务、电视会议或电子邮件附件功能：互联网连接及电子邮件发送软件</li><li>● 连接速度：推荐56 k或更高。</li></ul>
声音功能*4	扬声器、麦克风和声卡

\*1 以USB接口为标准配置并预装了上述操作系统的型号。

\*2 当安装上述软件时，请以系统管理员身份登录(例如登录为“Administrator”)。

\*3 使用FinePix Internet服务和电视会议功能时需要。即使您没有连接到互联网，仍然可以安装该软件。

\*4 使用电视会议功能时需要声音功能。

#### ◆ 注意 ◆

- 使用专用USB电缆将相机直接连接到计算机上。若用外接电缆或通过USB集线器来连接相机，软件可能无法正常运行。
- 如果计算机有多个USB接口，可将相机接到任何一个接口。
- 将USB接头完全插入接口内，以确保牢固的连接。如果连接有问题，软件可能无法正常运行。
- 使用外接USB接口板，不能保证正常运行。
- 不能在Windows 95或Windows NT中使用。
- 在自己组装的计算机或使用升级版操作系统的计算机中，无法保证正常运行。
- 若您是通过路由器或局域网(将局域网上的设备连接到互联网上)，将无法使用电视会议功能。
- 若是Windows XP用户，且在网络连接防火墙设置中选择点击了“限制互联网访问本计算机以保护我的电脑和网络”复选框，则不能使用电视会议功能。
- 重新安装或从系统中删除FinePixViewer时，将从计算机中自动删除用于FinePix Internet服务的互联网菜单、用户ID及密码。点击[现在立即注册]按钮，输入已登录的用户ID和密码，可重新下载互联网菜单。

完成软件安装之前请勿将相机连接到计算机。

## 1 安装软件。

- ① 打开计算机，启动Windows。
- ② Windows 2000或Windows XP用户请以系统管理员身份登录(例如登录为“Administrator”)。
- ③ 退出所有其他正在运行的程序，直到任务栏没有程序显示。
- ④ 将附带的CD-ROM光盘插入CD-ROM驱动器后，安装自动运行。
- ⑤ 安装屏幕出现。点击[安装FinePixViewer按钮]。



- ⑤ 安装完成后，请按“重新启动”按钮。

### ◆ 手动启动安装程序 ◆

- ① 双击“我的电脑”图标。
  - \* Windows XP用户应该在“开始”菜单中点击“我的电脑”。
- ② 在“我的电脑”窗口右键点击“FINEPIX”(CD-ROM光盘驱动程序)图标，然后选择“打开”。
- ③ 在“CD-ROM光盘”窗口双击“SETUP”或“SETUP.exe”。



- \* 根据所使用的计算机设置不同，如下所述，显示文件名的方式也不同。
  - 文件扩展名(表示文件类型的3个字母后缀)可能显示，也可能隐藏。(例如Setup.exe或Setup)
  - 字母可能正常显示或全部大写显示(例如Setup或SETUP)。

### ◆ 安装其他应用程序 ◆

可能会看到安装QuickTime、NetMeeting、ImageMixer VCD for FinePix和WINASPI的信息。请按照屏幕显示的说明安装这些应用程序。将根据需要显示这些应用程序的安装屏幕。

2 重新启动计算机后，按照屏幕指示安装DirectX，然后再次重新启动计算机。如果计算机上已经安装了最新版本的DirectX，则不会执行本安装步骤。

3 重新启动计算机后，将显示“FinePixViewer安装结束”信息。

## 5.3 在Mac OS 8.6至9.2中的安装

### 安装前的确认事项

若要运行该软件，必须具备下述硬件和软件。开始安装之前先检查确认您的系统。

可兼容的苹果计算机	Power Macintosh G3*1, PowerBook G3*1, Power Macintosh G4, iMac, iBook, Power Macintosh G4 Cube或PowerBook G4
操作系统	Mac OS 8.6至9.2.2*2
RAM	至少需要64 MB*3, 推荐256 MB或更高。
硬盘空间	安装所需空间: 至少需要110 MB 运行所需空间: 至少需要300 MB (当运行 ImageMixer VCD for FinePix时: 2 GB或更高)
显示器	800×600像素或更高, 至少32,000色。
互联网连接*4	<ul style="list-style-type: none"><li>• 为了使用FinePix Internet服务或电子邮件附件功能 需要互联网连接及电子邮件发送软件</li><li>• 连接速度: 推荐56 k或更高</li></ul>
声音功能	扬声器和麦克风

\*1 以USB接口为标准配置的计算机。

\*2 本软件不能在Mac OS X Classic系统环境中正常运行。

\*3 根据需要打开虚拟内存。

\*4 当使用FinePix Internet服务时需要。即使您没有连接到互联网，仍然可以安装该软件。

#### ◆ 注意 ◆

- 使用专用USB电缆将相机直接连接到苹果计算机上。若用外接电缆或通过USB集线器来连接相机，软件可能无法正常运行。
- 将USB接头完全插入接口内，以确保牢固的连接。如果连接有问题，软件可能无法正常运行。
- 使用外接USB接口板，不能保证正常运行。
- 在苹果计算机中，当使用RAW FILE CONVERTER LE时，请至少分配400MB的虚拟内存。若要同时使用其他应用程序，请另外为这些应用程序的运行分配足够的内存。

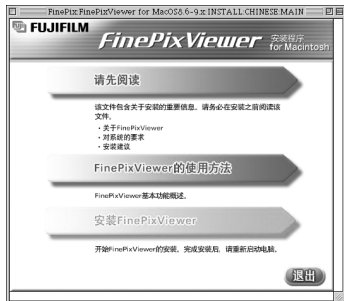
#### ◆ 启动File Exchange程序 ◆

确认File Exchange是否处在运行状态。

若要使用相机支持的xD-Picture Card卡，必须运行附带有Mac OS中的“File Exchange”应用程序。

- 1 打开苹果计算机，启动Mac OS 8.6至9.2.2。  
🔧 在完成软件安装之前请勿将相机连接到苹果计算机上。
- 2 选择控制板中的外部设备管理器，并确认“File Exchange”复选框是否被选择。如果未被选择，请点击该复选框，使框内出现选择符“☑”，然后重新启动苹果计算机。
- 3 将附带的CD-ROM光盘插入CD-ROM驱动器后，“FinePix”窗口会自动打开。  
🔧 如果“FinePix”窗口未能自动打开，请双击CD-ROM图标。
- 4 双击“Installer for Mac OS 8.6-9.x”，启动该安装程序。

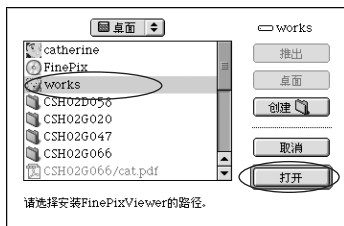
- 5 将显示安装屏幕。点击[安装FinePixViewer]按钮。  
① 关于所安装内容的更详细信息，请点击[请先阅读]按钮和 [FinePixViewer的使用方法]按钮。



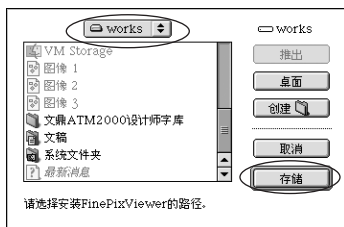
- 6 将出现一条确认信息，问您是否要继续安装。点击[OK]按钮。

- 7 将显示本软件的用户许可协议。请仔细阅读该协议，如果同意协议的条款，请点击[同意]按钮。如果点击[不同意]按钮，将不会安装本软件。

- 8 选择安装FinePixViewer的目标文件夹。  
① 点击[打开]按钮，打开安装该软件的目标文件夹。



- ② 点击[存储]按钮。



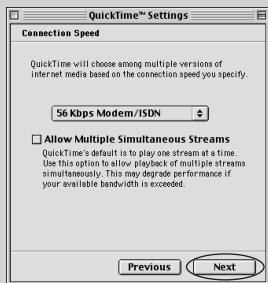
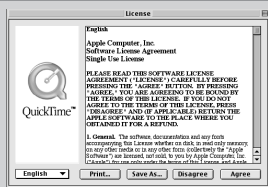
- 9 按照屏幕指示安装Image Mixer VCD for FinePix。

## 5.3 在Mac OS 8.6至9.2中的安装

### 10 按照屏幕指示安装QuickTime，然后重新启动苹果计算机。

如果已经安装了QuickTime 5.0.2或更高版本，则不会执行本安装步骤。

在“License”（许可）窗口点击[Agree](同意)按钮。



重新启动苹果计算机后，如果出现“Connection Speed”（连接速度）窗口，请根据连接环境设定正确的速度，然后点击[Next](下一步)按钮。

如果不知道连接速度，可直接点击[Next](下一步)按钮。

### 11 重新启动苹果计算机后，将显示“FinePixViewer安装完成”的信息。点击“FinePixViewer的使用方法”查看FinePixViewer的基本功能。



### 12 若要安装Acrobat Reader，点击“安装Acrobat Reader”。

若要阅读FinePixViewer用户手册(PDF)，必须安装Adobe系统公司出品的Acrobat Reader软件。如果您已经安装了该软件的最新版本，则不必执行该步骤。

### 13 按照屏幕显示的说明继续安装。

#### ◆ 若要安装更高版本的Acrobat Reader... ◆

- ① 双击“FinePix” CD-ROM图标，打开CD-ROM窗口。
- ② 依次双击“FinePixViewer for Mac OS 8.6-9.x” → “Acrobat Reader” → “Chinese” 文件夹。
- ③ 双击“Simp Chinese Reader Installer”。
- ④ 按照屏幕显示的说明继续安装。

## 5.4 在Mac OS X中的安装

### 安装前的确认事项

#### ■ 硬件和软件方面的要求

若要运行该软件，必须具备下述硬件和软件。开始安装之前先检查确认您的系统。

可兼容的苹果计算机	Power Macintosh G3*1, PowerBook G3*1, Power Macintosh G4, iMac, iBook, Power Macintosh G4 Cube, 或PowerBook G4
操作系统	Mac OS X (与10.0.4, 10.2.4*2等版本兼容)
RAM	至少需要192 MB, 推荐256 MB或更高。
硬盘空间	安装所需空间: 至少需要110 MB 运行所需空间: 至少需要300 MB
显示器	800×600像素或更高, 至少32,000色
互联网连接*3	<ul style="list-style-type: none"><li>• 若要使用FinePix Internet服务或电子邮件附件功能需要互联网连接及电子邮件发送软件</li><li>• 连接速度: 推荐56 k或更高</li></ul>

\*1 以USB接口为标准配置的类型

\*2 不能在10.0.4版本中回放AVI电影。

\*3 当使用FinePix Internet服务时必备。即使您没有连接到互联网，仍然可以安装该软件。

#### ◆ 注意 ◆

- 使用专用USB电缆将相机直接连接到苹果计算机。若用外接电缆或通过USB集线器来连接相机，软件可能无法正常运行。
- 将USB接头完全插入接口内，以确保牢固的连接。如果连接有问题，软件可能无法正常运行。
- 使用外接USB接口板，不能保证正常运行。
- 在苹果计算机中，当使用RAW FILE CONVERTER LE时，请至少分配400 MB的虚拟内存。若要同时使用其他应用程序，请另外为这些应用程序的运行分配足够的内存。

#### ■ Mac OS X系统中不支持的FinePixViewer功能

功能	说明
AVI 电影回放	在10.0.4版本不支持该功能
成批格式转换	仅对于静止图像支持该功能
创建CD写盘数据	不支持
网上升级	可使用互联网菜单中[Support](支持)获取升级信息。
在线帮助	只要打开安装文件夹中的“Chinese.pdf”文件，即可显示在线帮助。

#### ■ FinePix Internet服务的应用程序

为了使用FinePix Internet服务而必需的登录步骤及服务上传方法与Mac OS 8.6至9.2.2系统中的步骤和方法不同。

## 5.4 在Mac OS X中的安装

FinePixViewer和RAW FILE CONVERTER LE将被安装在Mac OS X中。

不能在10.0.4版本中回放AVI电影。

**1** 打开苹果计算机并启动Mac OS X。请勿启动任何其他应用程序。

**2** 将附带的CD-ROM光盘插入光盘驱动器中。自动打开“FinePix”窗口。

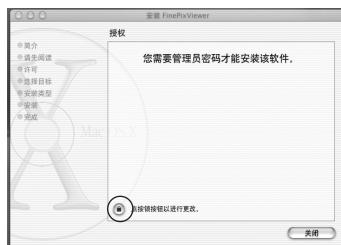
如果“FinePix”窗口未能自动打开，请双击CD-ROM图标。



**3** 双击“Installer for MacOS X”。



**4** 点击“”图标。  
(在10.2或更新版本中不需要此步操作。)



**5** 输入管理员帐户名和密码。然后点击[好]按钮。



**6** 点击[继续]按钮。

**7** 退出正在运行的其他程序，然后点击[继续]按钮。

8 在“软件许可协议”窗口，点击[继续]按钮。

9 选择Mac OS X启动盘作为安装地址，然后点击[继续]按钮。



10 点击[安装(升级)]按钮。

11 点击[继续安装]按钮。  
(在10.0.x或更新版本中不需要此步操作。)

12 完成安装后，点击[重新启动]按钮。



## 6.1.1 使用选购的AC电源适配器

推荐使用AC电源适配器AC-3VW进行连接。稳定的电源可确保数据的成功传输，有效避免由于电源问题引起的传输故障。

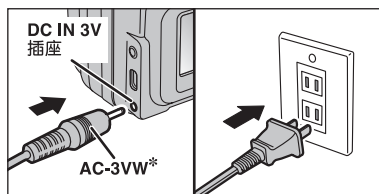
只能使用FUJIFILM AC电源适配器AC-3VW。(见64页)。

为了避免关键时刻失去电源，如将拍摄的图像数据下载到计算机时请使用AC电源适配器。使用AC电源适配器还可使您在拍摄照片和回放图像时，无需担心电池会耗尽。

⚡ 关于使用AC电源适配器时，请参见66页。

⚡ 只有先将相机关机后，才能连接或断开AC电源适配器。

打开相机后，连接或断开AC电源适配器，会短暂中断电源供电，此时拍摄的图像或电影将无法被保存下来。未关闭相机，还会导致xD-Picture Card卡的损坏或计算机连接故障。



\* 选购件

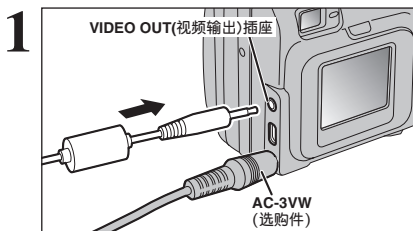
确认相机是否已关机。将AC电源适配器的接口插入“DC IN 3V”插座，然后再将AC电源适配器与外接电源插座相连。

⚡ 电源插座应该安装在设备附件或容易接近的地方。

⚡ 不同国家和地区，所采用的电源插头和电源插座的形状也不同。

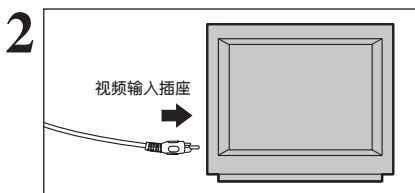
连接AC电源适配器时，不能给镍氢(Ni-MH)电池充电。请使用选购的充电器(见64页)充电。

## 6.1.2 连接到电视机



请关闭相机和电视机。请将附带在相机中的视频电缆插入“VIDEO OUT”视频输出插座。

- ⚡ 若有可用电源输出插座，请将AC-3VW AC电源适配器插入。
- ⚡ 当将视频电缆插入VIDEO OUT(视频输出)插座前，LCD显示屏显示将自动关闭。



将电缆的另一端插到电视机的视频输入插座。然后打开相机和电视机，并像通常一样回放图像。

- ⚡ 关于电视机视频输入的详细信息，请参考电视机的使用说明书。

## 6.1.3 连接到计算机

“相机连接”章节将说明如何利用专用USB电缆将相机连接到计算机，以及当相机与计算机连接后的可用功能。

数据传输过程中如果切断电源，将无法正确传输数据。当相机与计算机相连时，请务必使用AC电源适配器。

如果是首次将相机连接到计算机，请参考第5章节。  
将相机连接到计算机之前，请您务必先安装所有的软件。



CD-ROM光盘  
(FinePix SX专用软件)

### DSC(读卡器) (大容量存储设备)模式

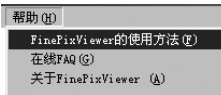
利用该模式可方便地从xD-Picture Card卡读取图像数据或向xD-Picture Card卡保存图像数据。(见58页)。


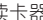
### PC PC CAM(PC摄像)模式

利用该功能可通过连接在互联网上的计算机召开电视会议。

- ⚡ 苹果计算机不支持电视会议(“Picture Hello”)功能。
- ⚡ 只有配备“PC CAM”功能的富士相机才能进行连接。

关于使用本软件的详情，请参见帮助菜单中的“FinePixViewer的使用方法”。可利用附带的CD-ROM光盘安装该帮助文件。

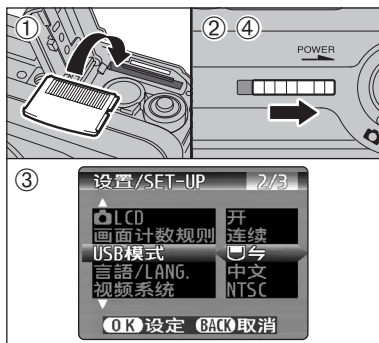


在相机的设置屏幕，可在“ DSC” (读卡器)和“ PC” (PC摄像)之间切换。

## 6.1 相机连接

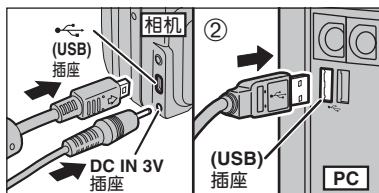
### 以读卡器模式连接

#### 1 相机的设置



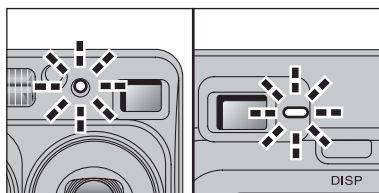
- ① 将存有所拍摄图像的xD-Picture Card卡插入相机。将AC电源适配器的接口插入相机上的“DC IN 3V”插座，然后再将电源适配器插入主电源插座。
- ② 将电源开关滑向一边打开相机。
- ③ 将“设置/SET-UP”菜单中的“USB模式”设置设定为“”（见44页）。
- ④ 将电源开关滑向另一边关闭相机。

#### 2 将相机连接到计算机



- ① 打开计算机。
- ② 请务必使用专用USB电缆，将相机连接到计算机。
- ③ 打开相机。

⚠ 请注意必须正确连接专用USB电缆，并确保所以插头都完全插入相应插座。



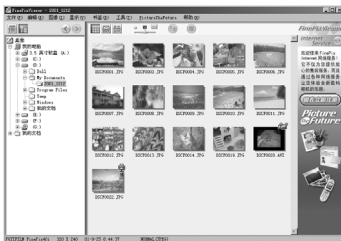
- 当相机正在与计算机交换数据时，自拍指示灯闪烁，同时取景器指示灯以绿灯和橙色灯交替闪烁。
  - “ DSC”将显示在屏幕上。
  - 使用USB连接时，睡眠模式和自动关机功能被关闭。
- ⚠ 更换xD-Picture Card卡之前，请务必按照60页的步骤断开相机与计算机的连接。  
⚠ 当相机正在与计算机进行数据传输时，请勿断开USB电缆。关于断开连接的步骤，请参见60页。

### 3 计算机的设置

#### Windows 98/98 SE/Me/2000 Professional/Macintosh

① 安装过程中，可能会需要Windows CD-ROM光盘。此时，请按照屏幕提示切换到Windows CD-ROM光盘。

● FinePixViewer将自动启动。



\* Windows 98 SE系统下的屏幕

● 将出现可移动磁盘图标，此时通过计算机可以和相机之间传输文件数据。

Windows



可移动  
磁盘

苹果计算机  
(Macintosh)



未标题

如果系统未执行上述操作，则表明所使用的计算机中没有安装所需要的软件或驱动程序。请完成所需的程序安装。然后重新将相机连接到计算机。

#### Windows XP

① “发现新硬件”帮助信息将出现在屏幕的右下角。设置完成后该信息将自动关闭。无需任何操作。



② 下次连接时不需进行该步骤。

② 在“Autoplay”（自动播放）对话框中指定设置。

● 当FinePixViewer包含在要执行的操作清单中时  
请选择“浏览图使用FinePixViewer”，然后选择“始终执行选择的操作”复选框。（有时可能不显示该复选框。）  
点击[确定]按钮，启动FinePixViewer。

● 当FinePixViewer未包含在要执行的操作清单中时  
请选择“不执行操作”，然后选择“始终执行选择的操作”复选框。（有时可能不显示该复选框。）  
点击[确定]按钮，手动启动FinePixviewer。

③ 在“我的电脑”窗口出现新的可移动磁盘图标。

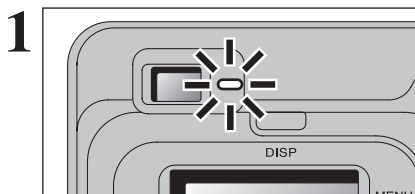
#### ◆ 关于各种图标 ◆

下次连接相机时，可移动磁盘图标及其名称将变为“FinePix”图标和相应的名称。

进到61页“FinePixViewer的使用方法”。

## 6.1 相机连接

### 6.1.4 断开与计算机的连接



- ① 退出正在使用相机的所有应用程序(FinePix Viewer等)。
- ② 确认取景器指示灯亮绿灯或自拍指示灯已熄灭(表示当前相机与计算机没有进行数据传输)。

如果使用读卡器连接, 进到步骤2。  
如果使用PC摄像连接, 进到步骤3。

即使计算机上不再显示“正在复制……”提示信息, 相机可能仍在继续与计算机交换数据。请务必确认取景器指示灯是否亮绿灯或自拍指示灯是否已熄灭。

2 在关闭相机之前, 请先完成以下操作步骤。所使用的操作系统(或计算机)不同, 下列操作步骤可能略有不同。

#### Windows 98/98 SE

无需进行任何计算机操作。

#### Windows Me/2000 Professional/XP

① 在“我的电脑”窗口中右键点击“可移动磁盘”图标, 然后选择“弹出”。只有在Windows Me系统中要求执行该步骤。



② 左键点击任务栏中的“弹出”图标, 弹出“USB 磁盘”。

\* 图示为Windows Me系统下的屏幕



③ 将出现下述菜单选项。点击该选项。

\* 图示为Windows Me系统下的屏幕

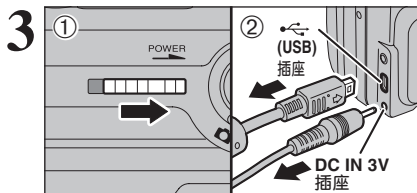


④ 将出现“弹出硬件”对话框。点击[确定]按钮或[关闭]按钮。

#### 苹果计算机(Macintosh)

将桌面上的“未标题”图标拖到废纸篓。

当将该图标拖到废纸篓时, 在相机的LCD显示屏上会出现“可以移去设备”提示信息。



- ① 关闭相机。
- ② 将专用USB电缆从相机上拔下。

## 6.2 FinePixViewer的使用方法

### 6.2.1 掌握FinePixViewer的使用方法

关于本手册没有详细说明的FinePixViewer的其他功能信息，请参见帮助菜单中“FinePixViewer的使用方法”。

#### ◆ 苹果计算机(Macintosh) ◆

● 为了阅读“FinePixViewer的使用方法”所需的软件……

必须安装Adobe系统公司出品的Acrobat Reader。关于安装Acrobat Reader的详细信息，请参见52页。

● 关于使用Acrobat Reader更详细的信息，请参见Acrobat Reader的“帮助”菜单。

● “FinePixViewer的使用方法”中所包含的内容……

“FinePixViewer的使用方法”中包含一系列主题，包括成批处理和定制打印等。

#### ■ 例如：查阅滚动显示

① 在FinePixViewer帮助菜单中点击“FinePixViewer的使用方法”。

② 在出现的菜单中点击“基本操作”，然后再点击“基本幻灯片操作”。

③ 显示“基本幻灯片操作”中的信息。按“<<<”按钮查阅上一页，或按“>>>”按钮查阅下一页。

### 6.2.2 卸载软件

只有当不再需要所安装的软件或软件安装不正确时执行该操作。

#### Windows

① 打开计算机。

② 断开相机连接(见60页)。

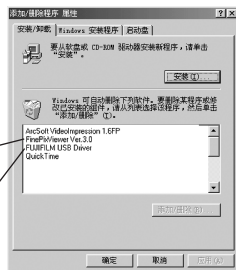
③ 退出所有正在运行的应用程序。

④ 关闭所有文件。

⑤ 打开“我的电脑”窗口，双击“控制面板”中“添加/删除程序”。



⑥ 出现“添加/删除程序属性”窗口。选择想要删除的软件(FinePixViewer或驱动程序)，然后点击[添加/删除]按钮。



## 6.2 FinePixViewer的使用方法

- ⑦ 当出现确认窗口时，请点击[确定]按钮。一旦点击[确定]按钮后，删除过程无法取消，因此请仔细确认您的选择。



- ⑧ 自动卸载开始。  
卸载结束后，点击[确定]按钮。

### 苹果计算机(Macintosh)

- 只有当不再需要所安装的软件或软件安装不正确时执行该操作。

#### Mac OS 8.6至9.2.2

##### ■ 卸载Mass Storage驱动程序和PC Camera 驱动程序

- ① 确认已从苹果计算机上断开与相机的连接。
- ② 打开系统文件夹里的“功能扩展”文件夹，将所有以“USB04CB...”开头的文件夹拖到废纸篓。
- ③ 重新启动苹果计算机。
- ④ 在“其它”菜单中选择“清倒废纸篓”。

##### ■ 卸载Exif Launcher、FinePixViewer和DP Editor

- ① 在FinePixViewer“设置”菜单的“Exif Launcher设置”中退出“Exif Launcher”后，将Exif Launcher文件从系统文件夹的“启动项目”文件夹拖到废纸篓。然后在“其它”菜单中选择“清倒废纸篓”。
- ② 退出FinePixViewer和DP Editor后，将所安装的FinePixViewer文件夹拖到废纸篓。然后在“其它”菜单中选择“清倒废纸篓”。

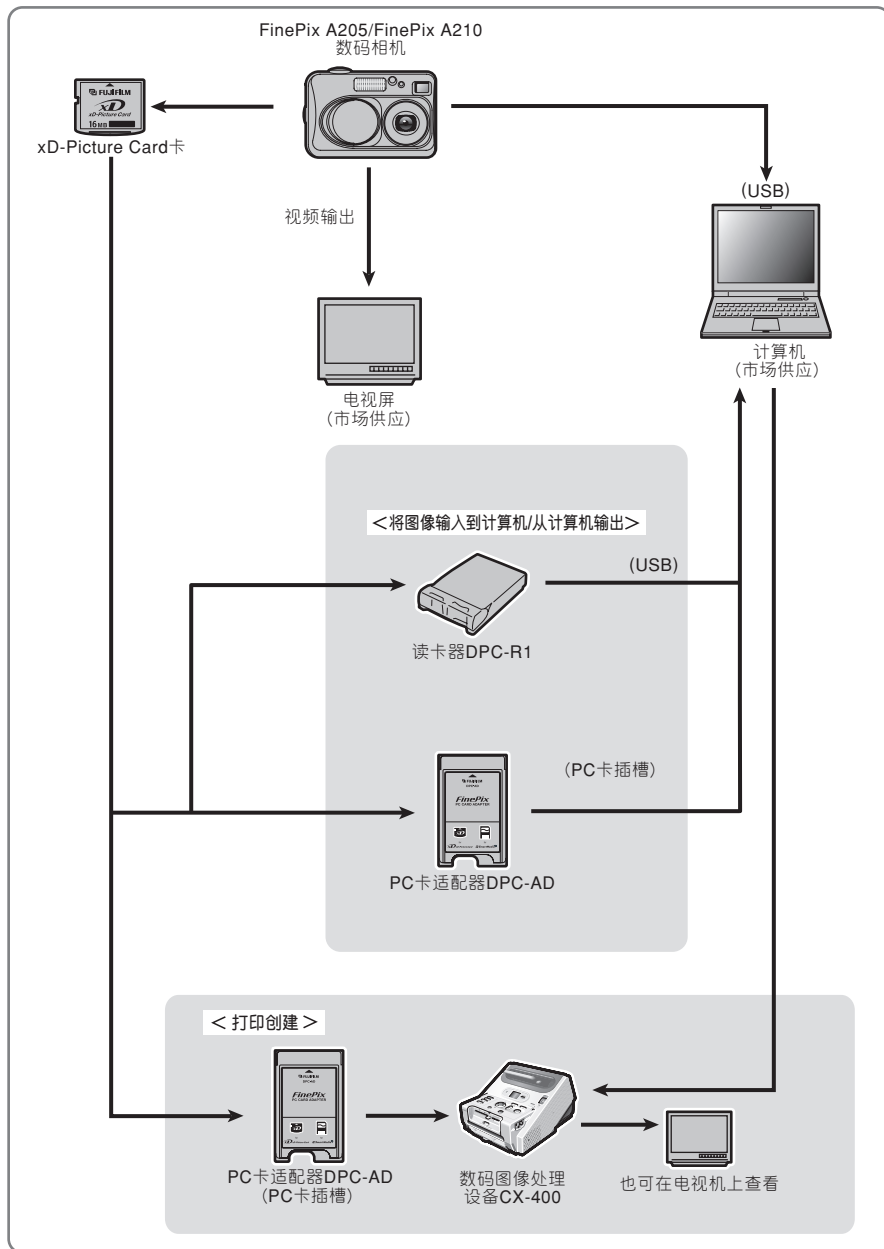
#### Mac OS X

##### ■ 卸载FinPixViewer

退出FinePixViewer及DP Editor。然后将所安装的FinePixViewer文件夹拖到废纸篓，并在“其它”菜单中选择“清倒废纸篓”。

# 系统扩展选项

►将FinePix A205/FinePix A210与其他选购的FUJIFILM产品一起使用，可扩展系统功能，使之适应更广泛的用途。



# 配件指南

- ▶ 选购适当配件(选购件)，可以使您在使用FinePix A205/FinePix A210相机拍摄时更加得心应手。关于安装和使用配件的方法，请参见配件的使用说明。  
请访问FUJIFILM的下列网站，浏览关于相机配件的最新信息。  
<http://home.fujifilm.com/products/digital/index.html>

## ● xD-Picture Card卡

这些xD-Picture Card卡需另外购买。

请使用下列xD-Picture Card卡：

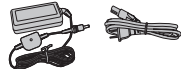
DPC-16 (16 MB)/DPC-32 (32 MB)/DPC-64 (64 MB)/DPC-128 (128 MB)/DPC-256 (256 MB)



## ● AC电源适配器AC-3VW

若想长时间拍摄照片、回放图像，或将相机连接到计算机上使用时，请使用AC电源适配器。

\* 出售的国家或地区不同，AC电源适配器、插头及其插座形状也不同。



## ● Fujifilm可充电电池2HR-3UF

2HR-3UF包含2节大容量5号镍氢(Ni-MH)电池。

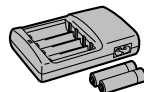


## ● 带BK-NH电池的Fujifilm电池充电器

BK-NH中包含快速充电器BCH-NH和2节镍氢(Ni-MH)电池。

用BCH-NH充电器约在120分钟内可完成给2节镍氢(Ni-MH)电池充电。

最多可同时给4节镍氢(Ni-MH)电池充电。



## ● 读卡器DPC-R1

利用DPC-R1可方便地在计算机和图像存储卡(xD-Picture Card卡和SmartMedia卡)之间进行快速图像传输。DPC-R1使用USB接口进行高速文件传输。

● 与Windows 98/98 SE、Windows Me、Windows 2000 Professional、Windows XP或iMac、Mac OS 8.6至9.2.2和MAC OS X(10.1.2至10.2.2)等操作系统和以USB为标准配置的计算机兼容。

● 与16MB至256MB的xD-Picture Card卡和3.3V、4MB至128MB的SmartMedia卡兼容。



## ● PC卡适配器DPC-AD

利用PC卡适配器可将xD-Picture 卡和SmartMedia卡用作与PC卡标准ATA(PCMCIA 2.1)兼容的PC卡(II型)。

● 与16MB至256MB的xD-Picture Card卡和3.3V、2MB至128MB的SmartMedia卡兼容。



# 正确使用相机的注意事项

► 为确保正确使用相机，请务必结合“安全使用须知”（见77页）阅读下列信息。

## ■ 应避免的场所

请勿在下列场所存放或使用相机：

- 多雨、非常潮湿、脏或灰尘多的地方。
- 阳光直射且容易产生高温的地方，如夏天紧闭的车内。
- 极其寒冷的地方。
- 会受到强烈震动的地方。
- 可能受烟雾或蒸汽影响的地方。
- 可能受强磁场影响的地方（如靠近发动机、变压器或磁铁的地方）。
- 长时间接触化学品如杀虫剂或靠近橡胶、聚乙烯制品的地方。

## ■ 浸水或进沙注意事项

FinePix A205/FinePix A210相机特别容易受到水和沙子的不良影响。在沙滩或水边使用本相机时，注意不要让相机沾水或沙子。请注意不要将相机放在潮湿的表面。水或沙子进入相机内可能造成无法修复的故障。

## ■ 关于冷凝的注意事项

如果将相机从寒冷场所带入温暖场所，在相机内部或镜头上可能会凝结水汽。此时应关闭相机，等一小时以后再使用。xD-Picture Card卡上也可能凝结水汽。发生这种情况时，请取出xD-Picture Card卡，稍等片刻后再使用。

## ■ 长时间不用相机时

如果准备长期不使用相机，在保存相机前，请取出电池和xD-Picture Card卡。

## ■ 清洁相机

- 使用气刷除去镜头、LCD显示屏或取景器上的灰尘，然后用柔软的干布轻轻擦拭相机。如果还有污迹，请用FUJIFILM镜头清洁纸蘸少量的镜头清洁剂轻轻擦拭。
- 请勿使用尖锐的物体刮擦镜头、LCD显示屏或取景器，这些表面很容易损坏。
- 请使用柔软的干布擦拭相机机身。清洁相机时，请勿使用具有挥发性的物质，如稀释剂、汽油（挥发油）或杀虫剂，这些物质可能会与机身产生化学反应，从而导致机身变形或涂层脱落。

## ■ 在海外使用本相机时

出国旅行时，请勿将相机放在托运行李中。机场在托运行李过程中，可能会产生强烈震动。结果，即使相机表面看不出损坏的迹象，内部可能会造成损伤。

# 电源注意事项

## 可使用的电池

- 本相机请使用5号碱性电池、镍氢(Ni-MH)电池。不要在FinePix A205/FinePix A210相机中使用5号锰或镍镉(Ni-Cd)电池，因为这些电池产生的热量会损坏相机或导致故障。
- 不同品牌的碱性电池有不同的工作寿命，所购买电池的寿命可能短于附带在本相机中的碱性电池寿命。

## 电池使用的注意事项

不正确地使用电池会造成电池漏液、发热、起火或爆炸。请务必遵守以下注意事项。

- 请勿给电池加热，或将电池扔进火中。
- 在携带或存放时，请勿将电池同金属物体如项链或发夹放在一起，因为这些物体可能会接触电池的正(+)负(-)极端子。
- 请勿让电池接触淡水或海水，尤其要注意保持电池正负极的干燥。
- 请勿扭曲、拆卸或改装电池。
- 请勿剥落或切开电池的外壳。
- 请勿摔落、敲打电池，或让电池受到强烈的冲击。
- 请勿使用有泄漏、变形、变色或有明显异常现象的电池。

- 请勿将电池存放在高温或潮湿的场所。
- 请将电池存放在婴儿和儿童够不着的地方。
- 将电池装入相机时，请务必使其正负极(+)和(-)与相机上的标志一致。
- 请勿混用新旧电池。如果是可充电电池，请勿混用已充电电池和未充电电池。请勿混用不同型号或品牌的电池。
- 如果长期不使用相机，请将电池从相机中取出。（请注意，如果相机长期未装电池，时间和日期设置会被清除。）
- 电池在刚使用过后，摸上去会很热。在取出电池前，请先关闭相机，等电池冷却后再取出。
- 更换电池时，请务必同时更换为2节新电池。这里所说的“新电池”，是指刚购买、未用过的碱性电池，或一对同时充足电的5号镍氢(Ni-MH)电池。
- 在寒冷的环境(+10°C或以下)中，电池性能会劣化，可使用时间会明显缩短，尤其对于碱性电池，这种现象更明显。在寒冷的条件下，可先将电池放在衣袋或类似的地方使之变暖，然后再装入相机。如果使用取暖装置给电池加热，请勿让电池直接接触取暖装置。
- 电池端子如沾有指纹等污迹，可拍摄次数会明显减少。将电池装入前请使用柔软的干布仔细擦拭电池端子。

## 电源注意事项

- ⚠ 如果发生电解液泄漏，请彻底擦净电池盒，然后再安装新电池。
- ⚠ 如果电解液粘到手或衣服，请用水彻底冲洗。请注意如果电解液进入眼睛，可能导致失明。如果发生这种情况，请不要用手揉眼睛。用清水冲洗后求医。

### ■ 废弃电池的处理

处理废弃电池时，请务必遵守当地的有关法规。

### ■ 关于镍氢(Ni-MH)电池的注意事项

- 当作为数码相机的电源时，与碱性电池相比，5号镍氢(Ni-MH)电池(以下简称镍氢(Ni-MH)电池)可拍摄更多次数，因此优于碱性电池。但是，为了维持镍氢(Ni-MH)电池的原有性能特点，使用时必须遵守有关注意事项。
- 长期存放、闲置镍氢(Ni-MH)电池会导致“失去活性”。另外，如果反复给未充分放电的镍氢(Ni-MH)电池充电，会产生所谓的“记忆效应”。“失去活性”或产生“记忆效应”的镍氢(Ni-MH)电池，充电后只能维持很短的供电时间。为了避免这种问题，请利用相机“充电电池放电”功能，对电池反复多次进行放电、充电。通过多次重复这一过程，可修复因“记忆效应”或“失去活力”暂时降低的电池性能，并恢复到原来的性能水平。失去活性和记忆效应是镍氢(Ni-MH)电池的特性，不是真正意义上的电池故障。关于“充电电池放电”的操作步骤，请参见第67页。

当使用碱性电池时，请勿使用“充电电池放电”功能。

- 请务必使用专用电池充电器(选购件)给5号镍氢(Ni-MH)电池充电。请按照附在电池充电器中的使用说明进行充电。
- 请勿用本电池充电器(选购件)给非指定用本充电器充电的电池充电。
- 请注意，刚充完电的电池摸上去可能较烫。
- 由于相机的结构设计，即使在相机关闭时也会消耗少量电量，应特别注意，5号镍氢(Ni-MH)电池长期放在相机中时会逐渐放电，而且重新充足电后可能也无法使用。
- 即使放置不用，5号镍氢(Ni-MH)电池也会自然放电，因此可使用时间会逐渐变短。
- 若被过度放电，镍氢(Ni-MH)电池会迅速劣化。请使用相机所具有的“充电电池放电”功能给电池放电。
- 镍氢(Ni-MH)电池的使用寿命是有限的。即使对电池反复进行放电-充电过程，若仍然只能使用很短的时间，则表明该电池可能已达使用寿命。

## AC电源适配器

只能使用AC电源适配器AC-3VW(选购件)。使用其它AC电源适配器可能会损坏相机。

- 该AC电源适配器是专为室内使用而设计的。
- 请将连接电缆插头牢固地插入FUJIFILM数码相机的DC输入插座。
- 将连接电缆插头从FUJIFILM数码相机的DC输入插座拔出之前请先关闭相机的电源开关。拔出电缆插头时，请握住插头部分将其拔出(请勿直接拽拉电线)。
- 除了所指定的设备外，请勿将该AC电源适配器用于其他设备。
- 使用过程中，该AC电源适配器会变烫，这是正常现象。
- 请勿拆卸AC电源适配器，否则可能导致危险。
- 不要在高温、潮湿的环境中使用该设备。
- 不要掉落或使该设备受到撞击。
- 本设备使用过程中会发出嗡嗡声，这是正常现象。
- 如果在收音机附近使用本设备，可能会引起静电，因此应与收音机保持一定距离。

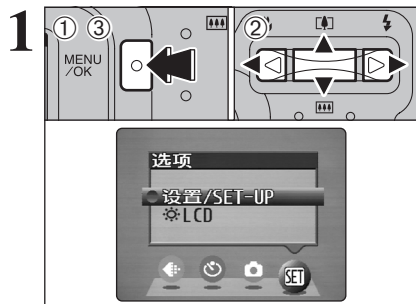
## 给镍氢(Ni-MH)电池放电的操作步骤

只能对镍氢(Ni-MH)电池(可充电电池)使用相机的“充电电池放电”功能。  
不能将“充电电池放电”功能用于碱性电池,否则将使电池电量耗尽。

请在如下情况下使用相机的“充电电池放电”功能:

- 电池充电后只能使用很短的时间
- 很久未使用电池
- 当购买新的镍氢(Ni-MH)电池时

正在使用AC电源适配器时,请勿使用“充电电池放电”功能。这些情况下,由于接有外部电源,无法给镍氢(Ni-MH)电池放电。

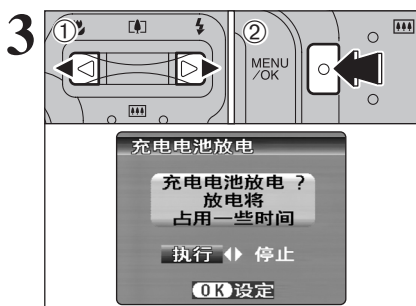


- ① 按“MENU/OK”(菜单/确认)按钮。
- ② 使用“◀”或“▶”按钮选择“SET-UP”选项,然后按“▲”或“▼”按钮选择“设置/SET-UP”。
- ③ 按“MENU/OK”(菜单/确认)按钮。

⚠ 不要对碱性电池执行“充电电池放电”的操作步骤。



- ① 使用“▲”或“▼”按钮选择“充电电池放电”。
- ② 按“▶”按钮。



- ① 使用“◀”或“▶”按钮选择“执行”。
- ② 按“MENU/OK”(菜单/确认)按钮。  
切换显示画面,开始放电。当红色低电量显示开始闪烁且充电结束时,相机将自动关闭。

⚠ 若要取消放电,请按“BACK”(返回)按钮。

# 使用xD-Picture Card™卡的注意事项

## ■ 图像存储卡

- 该图像存储卡是一种专为数码相机开发的新型存储介质(xD-Picture Card)。图像存储卡是由保存数码图像数据的半导体存储器(NAND型闪存存储器)构成的。存储过程是电子式的,既可删除现有图像数据,也能重新存储新的图像数据。
- 无论是新存储卡还是在计算机中使用过的存储卡,使用之前请务必用您的数码相机对其格式化。

## ■ 保护数据

- 在下列情况下,可能会丢失或损坏数据。请注意, FUJIFILM对丢失或损坏的数据不负任何责任。
  1. 在存储卡正在交换数据(例如保存、删除、格式化或回放操作)的过程中,取出存储卡或关闭电源。
  2. 用户或第三方不正当操作、使用存储卡。
- 建议将重要文件复制到其他介质上(如MO磁盘、CD-R、硬盘等)。

## ■ 操作处理xD-Picture Card卡时的注意事项

- 请将xD-Picture Card卡存放在幼儿够不着的地方。保存xD-Picture Card卡时,请存放在幼儿够不着的地方,以防被误吞。若被误吞,xD-Picture Card卡可能会导致窒息。万一儿童误吞xD-Picture Card卡,请立即采取医疗措施。
- 将存储卡插入相机时,必须平直地推入。
- 存储卡是一种精密电子产品。请勿对其施加压力、冲击或进行弯折。
- 请勿在高温、潮湿或腐蚀性环境中使用存储卡。
- 如果卡的接触面被弄脏(灰尘、指印等),请使用柔软的干布将它擦干净。
- 如果存储卡变脏,请用柔软的干布将它擦干净。
- 当存放或随身携带时,必须将xD-Picture Card卡放在专用盒或携带盒内。
- 存储卡能可靠地使用很长时间,但最终会失去保存或回放图像数据的能力。此时,请更换新的存储卡。
- 在保存数据、删除数据(xD-Picture Card卡格式化)或回放过程中切换画面时,请勿取出xD-Picture Card卡或关闭相机。否则可能导致xD-Picture Card卡损坏。
- FinePix A205/FinePix A210的用户建议使用xD-Picture Card卡。如果使用FUJIFILM以外的卡,将无法保证本相机的正常工作。
- 持续长时间拍摄或观看图像后,取出xD-Picture Card卡时可能会感到很烫。这属正常现象,不是故障。
- 请勿在xD-Picture Card卡上粘贴标签。否则在插入或取出存储卡时,可能会因标签脱落而导致故障。

## ■ 在计算机上使用xD-Picture Card卡时的注意事项

- 如果想用曾在计算机中使用过的xD-Picture Card卡拍摄照片,请首先用本相机对该卡进行格式化。
- 当用本相机格式化xD-Picture Card卡,然后再用它拍摄和保存图像时,在xD-Picture Card卡中会自动创建一个目录(文件夹)。图像数据将被保存在这个目录中。
- 请勿通过计算机改变或删除xD-Picture Card卡上的目录名或文件名,否则该xD-Picture Card卡可能再也无法在相机中使用。
- 请务必通过相机删除xD-Picture Card卡上的图像数据。
- 若要编辑图像数据,应先将数据复制到计算机硬盘上,然后再编辑所复制的数据。
- 只复制相机将要使用的数据。

## ■ 技术规格

### 类型

存储器类型  
使用条件

### 尺寸


用于数码相机的图像存储卡  
(xD-Picture Card)  
NAND型闪存存储器  
温度:  
0°C至+40°C  
湿度:  
最高80%(无冷凝)  
25 mm × 20 mm × 2.2 mm  
(宽 × 高 × 厚)

# 警告显示

▶下表列出了LCD显示屏上的警告显示。

警告显示	说明	处理措施
 (亮红灯)  (红灯闪烁)	相机中的电池电量已耗尽或电量不足。	请装入新的或充足电的电池。
	由于快门速度低，有可能出现相机震动。	请使用闪光灯拍摄。但对于某些场景或模式，应使用三脚架。
	超出AE(自动曝光)连续范围。	此时可以拍摄，但无法获得正确的曝光。
	AF(自动对焦)无法有效工作。	<ul style="list-style-type: none"> <li>● 如果图像太暗，请移到距拍摄对象约2m处再拍。</li> <li>● 使用AF锁定功能进行拍摄。</li> </ul>
	未插入xD-Picture Card卡。	插入xD-Picture Card卡。
	<ul style="list-style-type: none"> <li>● xD-Picture Card卡未格式化。</li> <li>● xD-Picture Card卡接触面已变脏。</li> <li>● 相机有故障。</li> </ul>	<ul style="list-style-type: none"> <li>● 使用本相机格式化xD-Picture Card卡。</li> <li>● 使用柔软的干布擦拭xD-Picture Card卡的接触面。可能需要格式化xD-Picture Card卡。格式化后如果仍然显示错误信息，请更换xD-Picture Card卡。</li> <li>● 向您的富士代理商咨询。</li> </ul>
	<ul style="list-style-type: none"> <li>● xD-Picture Card卡接触面已变脏。</li> <li>● xD-Picture Card卡已损坏。</li> <li>● xD-Picture Card卡没有正确格式化。</li> <li>● 相机有故障。</li> </ul>	<ul style="list-style-type: none"> <li>● 用柔软的干布擦拭xD-Picture Card卡的接触面。可能需要格式化xD-Picture Card卡。格式化后如果仍显示错误信息，请更换xD-Picture Card卡。</li> <li>● 向您的富士代理商咨询。</li> </ul>
	xD-Picture Card卡已满。	删除部分图像或使用有足够空间的xD-Picture Card卡。
	<ul style="list-style-type: none"> <li>● 要回放的文件未正确保存。</li> <li>● xD-Picture Card卡接触面已变脏。</li> <li>● 相机有故障。</li> <li>● 相机中没有要回放的电影文件。</li> </ul>	<ul style="list-style-type: none"> <li>● 图像无法回放。</li> <li>● 使用柔软的干布擦拭xD-Picture Card卡的接触面。可能需要格式化xD-Picture Card卡。格式化后如果仍显示错误信息，请更换xD-Picture Card卡。</li> <li>● 向您的富士代理商咨询。</li> <li>● 电影文件无法回放。</li> </ul>
	文件编号已达到999-9999。	<ol style="list-style-type: none"> <li>① 向相机插入已格式化的xD-Picture Card卡。</li> <li>② 将设置菜单中的“画面计数规则”设置设定为“清零”。</li> <li>③ 开始拍摄照片。(画面编号从“100-0001”开始。)</li> <li>④ 将设置菜单中的“画面计数规则”设置设定为“连续”。</li> </ol>
	<ul style="list-style-type: none"> <li>● 由于xD-Picture Card卡错误或xD-Picture Card卡与相机的连接错误，无法保存数据。</li> <li>● 所拍摄的图像数据太大，xD-Picture Card卡剩余的可用空间不够。</li> </ul>	<ul style="list-style-type: none"> <li>● 重新插入xD-Picture Card卡或关闭相机，然后再打开。如果仍然继续显示错误信息，向您的富士代理商咨询。</li> <li>● 插入新的xD-Picture Card卡。</li> </ul>
	遇到被保护的文件。	不能删除被保护的文件。请先解除保护。
	在DPOF中设置了1000幅以上的图像打印作业。	在同一张xD-Picture Card卡上最多只能为999幅画面设定打印设置。将需要指定打印设置的画面复制到另一张xD-Picture Card卡，然后再指定DPOF设置。

## 警告显示

警告显示	说明	处理措施
 对焦错误  变焦错误	相机发生故障或出错。	<ul style="list-style-type: none"><li>● 重新打开相机，小心不要触碰镜头。</li><li>● 先关闭然后再打开相机。如果仍然继续显示错误信息，向您的富士代理商咨询。</li></ul>
 无法设定DPOF	在设定DPOF设置时选择了电影文件。	不能用DPOF设置定制电影文件的打印。
 镜头盖未打开	镜头盖未完全打开。	打开镜头盖。

# 故障排除

►如果您认为相机有故障，请再次检查以下项目。

问题	可能原因	处理措施
没有电源。	<ul style="list-style-type: none"> <li>● 电池电量已耗尽。</li> <li>● 电池装反了。</li> <li>● 电池盒盖未关好。</li> <li>● AC电源适配器插头从电源插座上脱落。</li> </ul>	<ul style="list-style-type: none"> <li>● 装入新的或充足电的电池。</li> <li>● 按正确的电极方向装入电池。</li> <li>● 妥善关闭电池盒盖。</li> <li>● 将适配器插头插回电源插座。</li> </ul>
操作过程中电源被切断。	电池电量已耗尽。	装入新的或充足电的电池。
电池电量迅速耗尽。	<ul style="list-style-type: none"> <li>● 正在极其寒冷的条件下使用相机。</li> <li>● 电池端子已变脏。</li> <li>● 电池已失效。</li> </ul>	<ul style="list-style-type: none"> <li>● 将电池放在衣袋或其他温暖的地方，电池变暖后，临近拍摄前再装入相机。</li> <li>● 用清洁的干布擦拭电池端子。</li> <li>● 装入新的或充足电的电池。</li> </ul>
按下快门按钮后没有拍下任何照片。	<ul style="list-style-type: none"> <li>● 未插入xD-Picture Card卡。</li> <li>● xD-Picture Card卡已满。</li> <li>● xD-Picture Card卡未格式化。</li> <li>● xD-Picture Card卡的接触面已变脏。</li> <li>● xD-Picture Card卡已损坏。</li> <li>● 相机被闲置2分钟以上。</li> <li>● 电池电量已耗尽。</li> </ul>	<ul style="list-style-type: none"> <li>● 插入xD-Picture Card卡。</li> <li>● 插入新的xD-Picture Card卡，或删除部分不需要的图像数据。</li> <li>● 格式化xD-Picture Card卡。</li> <li>● 使用柔软干净的干布擦拭xD-Picture Card卡的接触面。</li> <li>● 插入一张新的xD-Picture Card卡。</li> <li>● 打开相机。</li> <li>● 装入新的或充足电的电池。</li> </ul>
无法使用闪光灯进行拍摄。	<ul style="list-style-type: none"> <li>● 选择了禁止闪光模式。</li> <li>● 按快门按钮时，闪光灯正在充电。</li> <li>● 电池电量已耗尽。</li> </ul>	<ul style="list-style-type: none"> <li>● 将闪光灯设定为自动、减轻红眼或强制闪光模式(在某些模式下无法使用闪光灯)。</li> <li>● 按快门按钮之前先等闪光灯完成充电。</li> <li>● 装入新的或充足电的电池。</li> </ul>
虽然使用了闪光灯，回放的图像仍然太暗。	<ul style="list-style-type: none"> <li>● 拍摄对象太远。</li> <li>● 手指挡住了闪光灯或闪光灯控制传感器。</li> </ul>	<ul style="list-style-type: none"> <li>● 移动到闪光灯有效照明范围内再拍。</li> <li>● 正确握持相机。</li> </ul>
图像模糊。	<ul style="list-style-type: none"> <li>● 镜头变脏了。</li> <li>● 拍摄对象太暗。</li> <li>● 拍摄风景时选择了微距(特写)模式。</li> <li>● 拍摄特写镜头时没有选择微距(特写)模式。</li> <li>● 所拍摄的对象不适合用自动对焦功能拍摄。</li> </ul>	<ul style="list-style-type: none"> <li>● 清洁镜头。</li> <li>● 移到距离拍摄对象约2m的地方进行拍摄。</li> <li>● 取消微距(特写)模式。</li> <li>● 选择微距(特写)模式。</li> <li>● 使用AF/AE锁定功能进行拍摄。</li> </ul>
图像上有斑点。	在高温环境中拍摄时使用了慢快门速度(长曝光)。	这是CCD的特点，不是相机故障。
无法格式化xD-Picture Card卡	xD-Picture Card卡接触面已变脏。	使用柔软干净的干布擦拭xD-Picture Card卡的接触面。
单幅画面删除功能不能删除画面。	某些画面可能设有画面保护。	使用最初进行保护设置的相机解除画面保护。
“删除所有”功能不能删除全部画面。		
使用模式开关时没有任何反应。	<ul style="list-style-type: none"> <li>● 相机故障。</li> <li>● 电池电量已耗尽。</li> </ul>	<ul style="list-style-type: none"> <li>● 暂时取出电池或断开AC电源适配器。然后重新装入电池或重新连接AC电源适配器再试。</li> <li>● 装入新的或充足电的电池。</li> </ul>
所显示的屏幕语言不是中文。	在“设置/SET-UP”的“言語/LANG.”设置中选择了中文以外的其他语言(见44页)。	请在“设置/SET-UP”的“言語/LANG.”设置中选择“中文”(见44页)。
电视机上没有任何图像。	<ul style="list-style-type: none"> <li>● 进行电影回放时连接了专用视频电缆。</li> <li>● 未将相机正确地连接到电视机上。</li> <li>● “TV”被选作了电视机输入。</li> <li>● 视频输出设置不正确。</li> </ul>	<ul style="list-style-type: none"> <li>● 停止电影回放模式，然后正确连接相机和电视机。</li> <li>● 正确连接相机和电视机。</li> <li>● 将电视机输入设定为“视频”。</li> <li>● 请将设置变更为“PAL”(见44页)。</li> </ul>
当将相机连接到计算机时，相机的LCD显示屏上出现所拍摄的图像。	<ul style="list-style-type: none"> <li>● 专用USB电缆没有与计算机或相机正确连接。</li> <li>● 计算机没有打开。</li> </ul>	<ul style="list-style-type: none"> <li>● 正确连接相机和专用USB电缆。</li> <li>● 打开计算机。</li> </ul>
相机无法正常工作。	相机出现了意外故障。	取出电池或断开AC电源适配器。然后重新装入电池或重新连接AC电源适配器再试。

# 技术规格 (FinePix A205)

## 系统

型号	数码相机FinePix A205
有效像素	200万像素
CCD传感器	1/2.7英寸方形像素CCD。 总像素数211万
拍摄图像的像素数	静止图像: 1600 × 1200像素/1280 × 960像素/640 × 480像素 (2M/1M/0.5M) 电影: 320 × 240像素(10幅/秒, 无录音) 160 × 120像素(10幅/秒, 无录音)
存储介质	xD-Picture Card卡(16/32/64/128/256 MB)
文件格式	静止图像: JPEG(Exif 2.2版) * 与相机文件系统的设计准则兼容, 可支持DPOF 电影: AVI格式、动态JPEG
镜头	富士龙3倍光学变焦镜头
光圈	F3至F4.8/F7至F10.8(自动选择)
焦距	f=5.5mm至16.5mm (相当于35mm相机的36mm至108mm)
对焦范围	标准: 约从0.8m至无穷远 微距(特写): 约0.1m至1.0m
快门速度	1/2秒至1/2000秒(与机械快门组合)
对焦方式	TTL对比方式, 自动对焦
感光度	相当于ISO 100 (闪光灯关闭状态)
测光	TTL 64区测光
曝光控制	程序AE
曝光补偿	以0.3EV为步长, 可在-2.1EV至+1.5EV范围内补偿(手动模式)
白平衡	自动 自动模式, 7位置可选
取景器	光学实景取景器, 视野率约80%
LCD显示屏	1.5英寸, 55,000像素D-TFD, 视野率约98%
闪光灯	运用闪光灯控制传感器的自动闪光 有效范围: 广角: 约0.8m至3.5m (约为0.3m至1.0m:微距(特写)) 望远: 约0.8m至3.0m 闪光模式: 自动、减轻红眼、强制闪光、禁止闪光、慢同步*、 减轻红眼 + 慢同步* *手动模式
自拍	10秒
视频输出	NTSC/PAL可选

## 输入/输出端口

视频输出插座	直径2.5mm的插孔
• (USB) 插座	用于将文件传送到计算机。
DC输入	用来连接AC电源适配器AC-3VW。

## 电源及其他

### 电源供应

请使用下列电源：

- 2节5号碱性电池
- 2节5号镍氢(Ni-MH)电池(选购件)
- AC电源适配器AC-3VW(选购件)

### 使用电池可以拍摄的次数

电池类型	LCD显示屏打开	LCD显示屏关闭
碱性电池	约200幅	约300幅
镍氢(Ni-MH)电池2100mAh	约330幅	约440幅

这里提供的利用电池时最多可拍摄图像数参考值是指在FUJIFILM的测试条件下，可连续拍摄的图像数。

所用电池：使用附带在相机中的碱性电池。使用充足电的镍氢(Ni-MH)电池。

拍摄条件：通常温度条件，且闪光灯使用率为50%。

注：碱性电池的容量和镍氢电池(Ni-MH)的剩余电量不同，可拍摄的图像数也随之变化。

因此，对于此处列出的使用电池时可拍摄图像数参考值，FUJIFILM不提供任何保证。请注意，在气温较低的情况下，可拍摄图像数将减少。

### 使用条件

温度：0°C至+40°C，80%或更低的湿度(无冷凝)

### 相机尺寸(长/宽/厚)

98.5mm × 65mm × 52.5mm  
(不包含配件和附件)

### 相机重量

约175g。  
(不包含配件、电池或xD-Picture Card卡)

### 拍摄重量

约225g。  
(包含电池和xD-Picture Card卡)

### 配件

参见第5页

### 可选配件

参见第64页

### ■ 每张xD-Picture Card卡的标准可拍摄数量/拍摄时间

可拍摄图像数、可拍摄时间或文件大小根据不同的拍摄对象略有不同。另外请注意，xD-Picture Card卡容量越大，标准可拍摄次数与实际可拍摄次数之间的差异也越大。

画质模式	2M 2M	1M 1M	03M 0.3M	电影 820	电影 180
拍摄图像的像素数	1600 × 1200	1280 × 960	640 × 480	320 × 240	160 × 120
图像数据大小	630 KB	470 KB	130 KB	-	-
DPC-16 (16 MB)	25	33	122	约98秒	约5.6分钟
DPC-32 (32 MB)	50	68	247	约199秒	约11.3分钟
DPC-64 (64 MB)	101	137	497	约6.6分钟	约22.7分钟
DPC-128 (128 MB)	204	275	997	约13.3分钟	约45.5分钟
DPC-256 (256 MB)	409	550	1997	约26.7分钟	约91.2分钟

- \* 上述技术规格如有变更，恕不另行通知。富士公司对本用户手册中的错误所导致的损害不负任何责任。
- \* 数码相机上的LCD显示屏是用高精度技术制造的。尽管如此，有时在显示屏上也会出现小亮点或颜色异常现象(特别是在文本周围)。这是正常现象，不是显示屏故障。被保存的图像上不会出现该现象。
- \* 有时由于强电波干扰(如电磁场、静电、线路噪音等)，会使数码相机出现故障。
- \* 由于镜头的特点，所拍摄图像的边缘可能有些扭曲。这是正常现象，不是故障。
- \* 安全标准：GB 8898

# 技术规格 (FinePix A210)

## 系统

型号	数码相机FinePix A210
有效像素	320万像素
CCD传感器	1/2.7英寸方形像素CCD 总像素数334万
拍摄图像的像素数	静止图像: 2048 × 1536像素/1600 × 1200像素/1280 × 960像素/ 640 × 480像素 ( <b>8M/2M/1M/0.3M</b> ) 电影: 320 × 240像素(10幅/秒, 无录音) 160 × 120像素(10幅/秒, 无录音)
存储介质	xD-Picture Card卡(16/32/64/128/256 MB)
文件格式	静止图像: JPEG(Exif 2.2版) * 与相机文件系统的设计准则兼容, 可支持DPOF 电影: AVI格式、动态JPEG
镜头	富士龙3倍光学变焦镜头
光圈	F3至F4.8/F7至F10.8 (自动选择)
焦距	f=5.5mm至16.5mm (相当于35mm相机的36mm至108mm)
对焦范围	标准: 约从0.8m至无穷远 微距(特写): 约0.1m至1.0m
快门速度	1/2秒至1/2000秒(与机械快门组合)
对焦方式	TTL对比方式, 自动对焦
感光度	相当于ISO 100 (闪光灯关闭状态)
测光	TTL 64区测光
曝光控制	程序AE
曝光补偿	以0.3EV为步长, 可在-2.1EV至+1.5EV范围内补偿(手动模式)
白平衡	自动 自动模式, 7位置可选
取景器	光学实景取景器, 视野率约80%
LCD显示屏	1.5英寸, 60,000像素非晶硅TFT, 视野率约92%
闪光灯	运用闪光灯控制传感器的自动闪光 有效范围: 广角: 约0.8m至3.5m (约为0.3m至1.0m:微距(特写)) 望远: 约0.8m至3.0m 闪光模式: 自动、减轻红眼、强制闪光、禁止闪光、慢同步*、 减轻红眼 + 慢同步* <span style="float: right;">*手动模式</span>
自拍	10秒
视频输出	NTSC/PAL可选

## 输入/输出端口

视频输出插座	直径2.5mm的插孔
⏪ ⏩ (USB) 插座	用于将文件传送到计算机
DC输入	用来连接AC电源适配器AC-3VW。

## 电源及其他

### 电源供应

请使用下列电源：

- 2节5号碱性电池
- 2节5号镍氢(Ni-MH)电池(选购件)
- AC电源适配器AC-3VW(选购件)

### 使用电池可以拍摄的次数

电池类型	LCD显示屏打开	LCD显示屏关闭
碱性电池	约200幅	约300幅
镍氢(Ni-MH)电池2100mAh	约330幅	约440幅

这里提供的利用电池时最多可拍摄图像数参考值是指在FUJIFILM的测试条件下，可连续拍摄的图像数。

所用电池：使用附带有在相机中的碱性电池。使用充足电的镍氢(Ni-MH)电池。

拍摄条件：通常温度条件，且闪光灯使用率为50%。

注：碱性电池的容量和镍氢电池(Ni-MH)的剩余电量不同，可拍摄的图像数也随之变化。因此，对于此处列出的使用电池时可拍摄图像数参考值，FUJIFILM不提供任何保证。请注意，在气温较低的条件，可拍摄图像数将减少。

### 使用条件

温度：0°C至+40°C，80%或更低的湿度(无冷凝)

### 相机尺寸(长/宽/厚)

98.5mm × 65mm × 52.5mm  
(不包含配件和附件)

### 相机重量

约175g。  
(不包含配件、电池或xD-Picture Card卡)

### 拍摄重量

约225g。  
(包含电池和xD-Picture Card卡)

### 配件

参见第5页

### 可选配件

参见第64页

### ■ 每张xD-Picture Card卡的标准可拍摄数量/拍摄时间

可拍摄图像数、可拍摄时间或文件大小根据不同的拍摄对象略有不同。另外请注意，xD-Picture Card卡容量越大，标准可拍摄次数与实际可拍摄次数之间的差异也越大。

画质模式	3M 3M	2M 2M	1M 1M	03M 0.3M	电影 320	电影 160
拍摄图像的像素数	2048 × 1536	1600 × 1200	1280 × 960	640 × 480	320 × 240	160 × 120
图像数据大小	780 KB	630 KB	470 KB	130 KB	-	-
DPC-16 (16 MB)	19	25	33	122	约98秒	约5.6分钟
DPC-32 (32 MB)	40	50	68	247	约199秒	约11.3分钟
DPC-64 (64 MB)	81	101	137	497	约6.6分钟	约22.7分钟
DPC-128 (128 MB)	162	204	275	997	约13.3分钟	约45.5分钟
DPC-256 (256 MB)	325	409	550	1997	约26.7分钟	约91.2分钟

- \* 上述技术规格如有变更，恕不另行通知。富士公司对本用户手册中的错误所导致的损害不负任何责任。
- \* 数码相机上的LCD显示屏是用高精度技术制造的。尽管如此，有时在显示屏上也会出现小亮点或颜色异常现象(特别是在文本周围)。这是正常现象，不是显示屏故障。被保存的图像上不会出现该现象。
- \* 有时由于强电波干扰(如电磁场、静电、线路噪音等)，会使数码相机出现故障。
- \* 由于镜头的特点，所拍摄图像的边缘可能有些扭曲。这是正常现象，不是故障。
- \* 安全标准：GB 8898

# 术语解释

## 失去活性电池:

长时间存放镍氢(Ni-MH)电池不使用时,将会导致电池内部物质质量增加,阻止电流流动,从而导致电池处在休眠状态。处在这种状态的电池被称为“失去活性”。

由于在“失去活性”的镍氢(Ni-MH)电池中电流受到阻碍,无法达到电池原有的电池性能。

## DPOF:

数码打印指令格式

DPOF是一种在存储介质(如存储卡等)上保存信息的格式。它可以指定打印数码相机拍摄的画面并设定每幅画面的打印份数。

## EV:

表示曝光的数值。它由拍摄对象的亮度和胶片或CCD的感光度决定。明亮的拍摄对象EV数值较大,暗淡的拍摄对象EV数值较小。当拍摄对象的亮度变化时,数码相机通过调节光圈和快门速度,使CCD上的感光量保持在稳定的水平上。

当CCD的感光量翻倍时, EV值增加1。相反,当CCD的感光量减半时, EV值减少1。

## 画面速率(幅/秒):

画面速率是指每秒钟回放的图像(画面)数。本相机以10幅/秒的连续画面速率拍摄电影文件。作为对比,电视图像的播放速率为30幅/秒。

## JPEG:

摄影专家联合会

是一种用于压缩和保存彩色图像的文件格式。压缩率可以选择,一般压缩率越高,解压缩后的图像画质越差。

## 记忆效应:

若反复多次在镍氢(Ni-MH)电池未完全放电的状态下重新充电,其性能将逐渐低于原来的电池性能。该现象称为“记忆效应”。

## 动态JPEG:

是AVI(音频视频交织)文件格式的一种,它将图像和声音作为单一文件处理。文件中的图像被保存为JPEG格式。动态JPEG可用QuickTime 3.0或更高版本的软件进行回放。

## PC卡:

符合PC卡标准要求的通用卡。

## PC卡标准:

由PCMCIA组织认定的PC卡标准。

## PCMCIA:

计算机存储卡国际协会(美国)。

## 白平衡:

无论何种类型的光源,人的眼睛都会去适应它,因此白色的物体看上去始终是白色的。然而类似数码相机这样的仪器,要将白色的物体拍摄成白色,首先需要调节色彩平衡以适应周围的光线。这种调节被称为调节白平衡。自动调节白平衡的功能称为自动白平衡功能。





Exif Print格式是一种新改版的数码相机文件格式,其中包含最佳打印所必需的各种拍摄信息。

# 安全使用须知

- 为了确保正确使用FinePix A205/FinePix A210相机，请事先认真阅读这些安全使用须知和《用户手册》。
- 阅读完安全使用须知后，请妥善保存。

## 关于标志

下面显示的标志是表示误操作或忽略标志的警告信息可能造成的严重后果。

 <b>警告</b>	如果不引起注意，将会造成死亡或严重伤害。
 <b>注意</b>	如果不引起注意，将会造成人身伤害或物质损失。

下面的图标代表所需遵守信息的性质。













三角形标志提醒用户对信息引起注意（“重要”）。










圆形标志加一斜线表示禁止（“禁止”）。



填充圆加一惊叹号表示用户必须按照提示操作（“必需操作”）。

 <b>警告</b>	
<p>在故障发生时，请关闭相机，取出电池，然后断开AC电源适配器。</p> <p>在相机冒烟、散发异味或出现其他异常情况时，如果继续使用，可能导致火灾或触电。</p> <ul style="list-style-type: none"><li>● 向您的富士代理商咨询。</li></ul>	 拔出电源插头。
<p>请勿让水或异物进入相机。如果水或异物进入相机内，应关闭相机，断开AC电源适配器并取出电池。如果还继续使用相机，可能导致火灾或触电。</p> <ul style="list-style-type: none"><li>● 向您的富士代理商咨询。</li></ul>	
<p>请勿在浴室中使用相机。否则可能会导致火灾或触电。</p>	 请勿在浴室中使用相机。
<p>请勿擅自拆卸相机。(切勿打开外壳) 如果相机摔落或外壳受到损坏，请勿使用。</p> <p>否则可能会导致火灾或触电。</p> <ul style="list-style-type: none"><li>● 向您的富士代理商咨询。</li></ul>	 禁止拆卸。
<p>请勿改装、加热、过分拧扭或拽拉电线，以及将重物压在连接电线上。</p> <p>否则可能损伤电线，导致火灾或触电。</p> <ul style="list-style-type: none"><li>● 若电线出现损坏，向您的富士代理商咨询。</li></ul>	
<p>请勿将相机放置在不平稳的地方。否则可能使相机摔落而导致损坏。</p>	
<p>切勿在运动中拍照。</p> <p>请勿在行走或驾驶时拍照。</p> <p>否则可能导致摔倒或引起交通事故。</p>	
<p>请勿在雷雨天气接触相机的金属部分。否则会因闪电放出的感应电流而导致触电。</p>	
<p>请勿使用非指定的电池。</p> <p>请按照电池正⊕负⊖极方向标志安装电池。</p>	

# 安全使用须知

 <b>警告</b>	
<p>请勿加热、改装或擅自拆卸电池。 请勿摔落或使电池受到撞击。 请勿对锂电池或碱性电池反复充电。 请勿将电池保存在金属容器中。 请勿使用非指定电池充电器给电池充电。 上述任何一种行为都会导致电池爆炸或电解液泄漏，从而引起火灾或伤害。</p>	
<p>只能使用指定用于本相机的电池或AC电源适配器。 请勿使用超出额定电压范围的电源。 使用其他电源可能会引起火灾。</p>	
<p>如果电池发生泄漏，电解液进入眼睛或接触到皮肤、衣服，可能会造成人身伤害或失明。请立即用清水彻底冲洗受污染的部位，并寻求治疗。</p>	
<p>请勿用本充电器给非本手册指定的电池充电。 该电池充电器是专为FUJIFILM HR-AA镍氢(Ni-MH)电池而设计的。 使用该充电器给一般电池或其他类型的可充电电池充电可能引起电池漏液、电池过热或爆炸。</p>	
<p>在丢弃或存放电池时，请用绝缘胶带封住电池的端子。 ● 否则与其他金属品或电池接触时会引起电池起火或爆炸。</p>	
<p>请将xD-Picture Card卡存放在儿童够不着的地方。 由于xD-Picture Card卡很小，可能会被儿童误吞。请务必将xD-Picture Card卡存放在儿童够不着的地方。万一儿童误吞xD-Picture Card卡，请立即采取医疗措施。</p>	

 <b>当心</b>	
<p>请勿在充满油烟、水蒸气、潮湿或灰尘多的地方使用本相机。 否则可能会导致火灾或触电。</p>	
<p>请勿将相机放在极端高温的地方。 请勿将相机放在封闭的汽车或阳光直射的地方。 否则可能引起火灾。</p>	
<p>请存放在儿童够不着的地方。 本产品 in 儿童手中可能导致伤害。</p>	
<p>请勿将重物压在相机上。 否则可能会导致重物翻落而引起损害。</p>	
<p>请勿在AC电源适配器与相机相连时移动相机。 断开AC电源适配器时不要直接拽拉电源线。 否则可能会损伤电源线或电缆，引起火灾或触电。</p>	
<p>当插头损坏或插头与插座连接松弛时，请勿使用AC电源适配器。 否则可能引起火灾或触电。</p>	
<p>请勿用布或盖子盖住相机和AC电源适配器。 否则可能会使表面温度升高，导致外壳变形或引起火灾。</p>	
<p>当清洁相机或准备长期不使用相机时，请取出电池并断开AC电源适配器。 否则可能引起火灾或触电。</p>	
<p>充电结束后，请将充电器从电源插座上拔下。 让充电器留在电源插座上可能会引起火灾。</p>	
<p>使用闪光灯时，若太靠近眼睛，可能会暂时影响视力。 拍摄婴儿和幼儿时，需特别小心。</p>	
<p>取出xD-Picture Card卡时，卡可能会完全弹出插槽。完全取出之前，请用手指挡住以防卡飞出。 任其飞出可能会击中他人，引起人身伤害。</p>	
<p>请定期对相机内部进行检查和清洁。 相机内部积累的灰尘可能引起火灾或触电。 ● 请与您的富士代理商联系，要求每2年进行1次内部清洗。</p>	

本手册为印刷品，如有印刷错误或翻译不当敬请谅解。  
在本手册中所述各项规格如有变更恕不另行通知。

## 重要信息

在使用本软件之前，请务必阅读此页信息。

## 注意

在打开由富士胶片有限公司提供的CD-ROM光盘的包装之前，请仔细阅读此用户许可协议。只有在接受该协议的情况下，才可以使用CD-ROM光盘中的软件。一旦打开包装，即表示您接受并同意遵守此协议。

## 用户许可协议

该用户许可协议(“协议”)是富士胶片有限公司和您之间的协议，它规定了许可的条款和条件，该许可授权您使用由“富士”提供的软件。该CD-ROM光盘中包含了第三方软件。如果第三方软件供应商为自己的软件提供独立协议，那么该独立协议的条款适用于此第三方软件的使用，并优先于此终端用户许可协议。

### 1. 定义

- “介质”指：随同此协议一起提供给您的名为“FinePix SX”的软件 CD-ROM光盘。
- “软件”是指刻录在介质上的软件。
- “资料”是指“软件”的用户手册和随同“介质”一起提供给您的其他相关书面材料。
- “产品”是指“介质”(包括“软件”)和“资料”的总称。

### 2. “软件”的使用

- “富士”授予您的许可是不可转让的和非排他性的。
- 将一个“软件”副本安装到一台可执行的二进制计算机中。
  - 在安装有“软件”的计算机上使用“软件”；并且
  - 制作一份“软件”的备份。

### 3. 限制

- 事先未经“富士”的书面许可，不得将“软件”、“介质”或“资料”的全部或任何部分散布、出借、出租或以其他方式转让给任何第三方。事先未经“富士”的书面许可，不得将“富士”本协议中授予您权利的全部或部分，以从属许可、转让或其他形式转让出去。
- 除了“富士”的下列明确许可外，您不得拷贝或复制“软件”或“资料”的全部或部分。
- 不得修改、改编或翻译“软件”和“资料”。不得涂改或删除出现在“软件”和“资料”上的版权及其他产权的声明。
- 不得或不得允许任何第三方对“软件”进行逆向工程分析、解码或剖析。

### 4. 所有权

“软件”、“资料”的版权和其他产权都归“富士”或者“软件”、“资料”上注明的第三方供应商所有或保留。除了本“协议”中明确授予您的权利以外，富士公司没有以任何形式，包括明确或隐含的形式，转让和授予您任何其他权利、许可及所有权。

### 5. 有限保证

从您收到该“介质”起的90天内，在正常使用条件下，“富士”向您保证，该“介质”在材料和工艺上不存在任何缺陷。如果该“介质”未能符合上述保证标准，“富士”将以无任何缺陷的“介质”更换有缺陷的“介质”。对于“介质”中的任何缺陷，“富士”的全部责任以及您可获得唯一、仅限您本人的补偿，明确地局限于“富士”为您更换有缺陷的“介质”。

### 6. 非保证声明

除了本许可的第6条之外，“富士”仅“照原样”提供产品，对该产品不提供任何明确或隐含的保证。对于其他任何事项，包括但不限于未侵犯任何版权、专利、商业秘密或任何第三方的任何其他产权、其适用性或任何特殊目的适用性等，“富士”不作任何保证，包括明确、隐含或法定的保证。

### 7. 有限责任

在任何情况下，对于使用本产品或无法使用本产品所引起的一般的、特殊的、直接的、间接的、继发的、伴随的或其他损害(包括利润损失或挽救措施产生的损失)，“富士”即使事先知道这种损害的可能性，也不负任何责任。

### 8. 禁止出口

应清楚无论是“软件”还是其中的任何部分都不得转运、或出口到任何国家，或以任何方式违反关于“软件”的出口管理法律和规定。

### 9. 终止

如果您违反了本许可协议的任何条款或条件，“富士”有权不作任何声明立即中止本协议。

### 10. 期限

除非按照本协议中第9条提前中止本协议，本协议在您停止使用该“软件”之前一直有效。

### 11. 中止时的义务

在本协议中止或到期时，您应当负责并自费立即删除或销毁所有“软件”(包括其拷贝件)、“介质”和“资料”。

### 12. 管辖法律

本协议应由日本法律管辖和解释。



销 售 商: 富士胶片(中国)投资有限公司  
地 址: 上海市淮海中路300号香港新世界大厦31楼  
邮 政 编 码: 200021  
产 品 咨 询 Tel: 800-820-6300  
Fax: (021)63841199

