

# Haier



# Haier

**MAF-V60**

海成（上海）信息技术有限公司

第1版：2005.07

C/N:408-009-0205

使用本产品之前，请认真阅读本手册。  
随着产品功能改进或规格变化，本手册内容会有所更改，恕不另行通知。

数码说明书之家 —— WWW.54GG.COM

- Haier 保留本手册的版权，禁止复制、分发本手册的部分或全部内容。
- Haier 是 Haier Corporation 的注册商标。
- WMA 是 Microsoft Corporation 的注册商标。
- Windows Media 和 Windows Media Logo 是 Microsoft 的注册商标。

<b>1. 使用前须知</b> .....	<b>4</b>
1) 安全说明.....	4
2) 充电说明.....	5
3) 产品特性.....	6
4) 使用前须知.....	7
5) 检查包装内容.....	8
6) 播放器概览.....	9
7) 显示.....	10
8) 按钮.....	11
<b>2. 连接到计算机</b> .....	<b>13</b>
1) 连接到计算机时.....	13
2) 为电池充电.....	14
3) 移动文件（音乐/活动图像/图像等）.....	14
4) 安装软件.....	15
<b>3. 基本功能</b> .....	<b>18</b>
1) 听音乐.....	18
① 开机/关机.....	18
② 播放/暂停.....	18
③ 移动到下一音轨/前一音轨.....	18
④ 调节音量.....	19
⑤ 更改 PRESET EQ（预设均衡）.....	19
⑥ 重复播放 A-B 段.....	19
⑦ 重复.....	19
⑧ 导航.....	20
⑨ 打开/关闭菜单.....	20
2) 收听 FM 电台.....	21
3) 查看图像 / 图片.....	22
4) 查看视频（活动图像）文件.....	22
5) 查看文本.....	23
6) FM 录音.....	24
7) 录制语音.....	25
8) 直录录音.....	26

9) 保持（锁定）功能.....	27
10) 删除文件.....	27
<b>4. 固件升级</b> .....	<b>28</b>
固件升级.....	28
<b>5. 菜单设置</b> .....	<b>30</b>
1) 菜单.....	30
2) 菜单说明.....	31
① 显示.....	31
② 预设 EQ.....	31
③ 我的音效.....	32
④ 录制.....	32
⑤ 基本设置.....	33
⑥ FM.....	35
⑦ 系统.....	35
<b>6. 使用软件</b> .....	<b>36</b>
1) 使用 Lyrics Manager（歌词管理器）.....	36
2) 使用 Transcoder（代码转换机）（转换到 MPEG4）.....	38
3) 使用附带的视频播放器.....	39
<b>7. 故障排除</b> .....	<b>40</b>
<b>8. 规格</b> .....	<b>41</b>

## 1. 使用前须知

### 1) 安全说明

- ※ 安全说明的目的在于避免您遭受人身伤害和财产损失。
  - ※ 请仔细阅读并严格遵守这些指示。
1. 不要在温度过高（超过 35°C）或过低（低于 5°C）的地方存放本播放器。
  2. 不要在异常潮湿的地方存放本播放器。
  3. 不要掉落或撞击本播放器，切不可将本播放器放在磁体附近。
  4. 不要让本播放器接触苯、稀释剂等腐蚀性化学材料。
  5. 不要以任何方式自行拆卸、维修或改装本产品。否则您将得不到免费的维修服务。而且可能会由于起火或静电造成播放器严重损坏，也会造成存储数据的丢失。
  6. 不要将本播放器放在多尘、污秽的区域。
  7. 不要将本产品（包括电池）浸在水中或投入火中，否则会导致播放器无法工作或发生爆炸。
  8. 不要用手触摸电池泄漏液，也不要使其接触皮肤。如果皮肤接触了电池泄漏液，请立即用清水冲洗或就医。
  9. 只可使用由 Haier 提供的 USB 连接线进行充电。
  10. 不要用湿手触摸本产品。
  11. 如果准备长期不用本产品，请将 USB 连接线拔下。
  12. 不要将任何物体插入播放器中。
  13. 不要用强力弯曲电源线或使电源线负载过重，否则会有电源线破裂的危险。



### 处理说明

- ▶ 请依照当地法规妥善处理包装材料、电池以及废弃的电子设备。

## 1. 使用前须知

### 耳机说明

- ▶ 道路安全：当您骑车、开车或驾驶任何机动车辆时，请不要使用耳机。否则会引发交通事故，并且在某些地区是非法的。当您步行时，尤其是当您走到行人交叉路口时，如果耳机使用的音量太大，也会非常危险。
- ▶ 请不要长时间大音量使用耳机。专家建议不要大音量连续播放，如果您感觉到耳鸣，请降低音量或者停止使用此播放器。



### 2) 充电说明

#### 小心

- 避免接触 USB 连接线终端，否则会导致电击。
- 使用 USB 连接线进行充电之前，请先阅读本手册，以避免充电出现问题。

#### 警告

- 不要将 USB 连接线放入水中，否则会导致起火或电击。
- 在任何情况下都不要充过长时间的电使电池充电过度，否则会有起火的危险。
- 不要使用已破损的电池或 USB 连接线。
- 第一次使用电池或使用数月未用的电池时，请将此电池充满。
- 过度充电或过度放电可能会缩短电池寿命。
- 如果电池性能已下降到无法满足您的要求，最好换一块新电池。电池的工作时间自购买之日起逐渐下降。
- 拿放 USB 连接线终端（金属体）时须小心谨慎，不要使其接触项链、硬币等导电材料，以避免造成短路，否则会导致起火或电击。
- 请确保用于充电的 USB 连接线为产品附带的 USB 连接线。

#### 注意

- 您可以在播放器中查看充电状态。电池充满电后，建议您将 USB 连接线从播放器上拔下。

## 1. 使用前须知

### 3) 产品特性

1. 多功能 MP3 播放器
2. 可播放 MP3、WMA、OGG、MPEG4、JPEG VIEWER 和 TEXT 文件
3. 可收听 FM 电台，还可以以 WMA 文件格式录制电台节目
4. 语音录制功能，以 WMA 文件格式录制语音，支持直录
5. 支持 WMA PD DRM 数字版权
6. 充电 2~3 小时（锂电池）可播放 19 小时以上
7. 在播放模式下支持导航功能
8. 固件升级，无需另外的管理程序
9. 支持多种语言（韩国语、中文、英语、日语以及支持 UNICODE 的语言）
  - ID3TAG 语言：支持 55 种语言
  - 菜单语言：支持 10 种语言
10. 使用一个附加的程序可以观看动画图像
11. 自动显示歌曲
12. USB 2.0 高速数据传输
13. 使用 65,000 种颜色的 LCD 提供高画质的图像
14. 采用透明压克力材料的简洁设计

## 1. 使用前须知

### 4) 使用前须知

- 连接到计算机时，本播放器将被识别为可移动磁盘。
  - 将 USB 连接线连接到计算机时，本播放器将在计算机窗口内显示为可移动磁盘（E、F、G）。
- 下载、上传音乐文件和其它文件时无须使用任何程序。
  - 您可以在窗口中复制或删除它们。
- 格式化后请断开 USB 连接线连接并打开播放器的电源，然后将 USB 连接线重新接上。
  - 如果格式化后连接 USB 连接线而不开机，则不会创建基本的文件夹。



#### 注意

- ※ 实际可用硬盘容量比规格中说明的容量略小，因为内置固件占用了部分硬盘空间。
- ※ 产品各部件的外观可能会由于性能改良而有所变更，恕不另行通知。



#### 小心

- ※ 只支持 FAT16/32 文件格式的格式化。  
(不支持 NTFS 文件格式。若要格式化为 NTFS，请联系我们的客户服务中心。)
- ※ 客户服务中心：E-mail : 9999@haier.com

## 1. 使用前须知

### 5) 检查包装内容

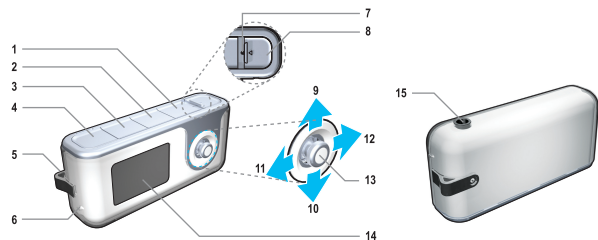


#### 小心

- ※ 产品各部件的外观可能会由于性能改良而有所变更，恕不另行通知。
- ※ 如果附件损坏，您可以通过我们的网站购买。
- ※ 使用微型 USB 插头连接本播放器时可能会对连接端口造成影响，建议使用随附的 USB 连接线。

## 1. 使用前须知

### 6) 播放器概览

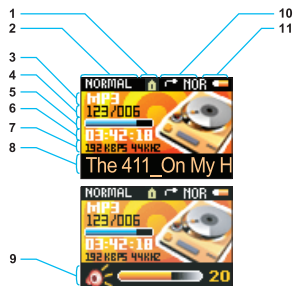


#### 注意

- ※ 产品各部件的外观可能会由于性能改良而有所变更，恕不另行通知。

## 1. 使用前须知

### 7) 显示



MP3 模式



FM 模式



录音模式

(例如 :语音录制)

### MP3

1. 保持
2. EQ 信息
3. 文件格式
4. 歌曲编号/当前歌曲
5. 音轨条
6. 音轨已播放时间
7. 音轨比特率/采样率
8. 音轨标题/调节音量时为音量指示器
9. 音量滑动条
10. 重复设置
11. 电池指示器

### FM

1. 保持
2. 立体声/单声道
3. 预设时的频道指示
4. 当前频率
5. 电台频率指示/调节音量时为音量指示器
6. 国家设置
7. 电池电量

### 录音

1. 保持
2. AGC: (自动增益控制设置)
3. 录音文件格式
4. 正在录音
5. 录音进度条
6. 当前录音时间
7. 录音比特率/采样率
8. 录音文件名
9. 录音模式指示
10. 电池电量



注意

※ 本示例与播放器的实际显示可能略有不同。

## 1. 使用前须知

### 1-8 按钮

按钮	MP3 模式			
	播放时	停止模式下	菜单/导航	
Play/Pause (Power on/off)	短按	暂停	文件播放/自动扫描或在自动调谐时停止	取消菜单/移动到下一级菜单或播放所选文件
	长按	关机	关机	关机
Volume +	短按	音量增大一级	音量增大一级	上移
	长按	音量自动增大	音量自动增大	自动上移
Volume -	短按	音量降低一级	音量降低一级	下移
	长按	音量自动下降	音量自动下降	自动下移
REW	短按	如果当前文件已播放时间小于 5 秒, 则播放上一文件如果当前文件已播放时间大于 5 秒, 则从头开始播放此文件, 从选择了 STUDY (学习) 的位置开始播放。	移动到前一文件	打开菜单时在菜单项间移动/导航时移动到上一级 (下一级) 文件夹
	长按	搜索文件	按顺序移动到前面的文件	移动到上一级菜单
FWD (Navigation)	短按	开始播放下一文件	移动到下一文件	移动到下一级菜单
	长按	搜索文件	按顺序移动到后面的文件	移动到下一级菜单
MENU (Navigation)	短按	开始导航	开始导航	选择下一级文件并播放此文件/选择一个菜单
	长按	打开菜单	打开菜单	取消菜单/导航
REC (EQ)	长按	更改 Preset EQ (预设均衡): (Normal (标准)/Classic (经典)/Rock (摇滚)/Pop (流行)/Jazz (爵士)/User EQ (自定义 EQ))		移动到上一级菜单或上一级文件夹
	短按	开始录音	开始录音	
A-B (Repeat)	长按	A-B 段重复	-	在导航时删除所选文件
	短按	NORMAL (正常) /RPT1 (重复 1) /RPT ALL (重复全部) /RANDOM DIR (随机播放文件夹中的文件) /RANDOM ALL (随机播放全部文件) /INTRO (试听)		
Hold Key	锁定/解锁			

## 1. 使用前须知

### 8) 按钮

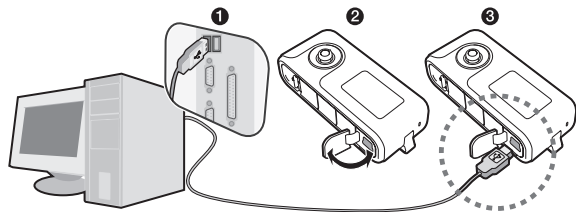
按钮	FM 模式		录音模式
	播放时		录音过程中
Play/Stop (Power on/off)	短按	PRESET (预设) /MANUAL (手动)	暂停录音/继续录音
	长按	关机	完成录音后关机
Volume +	短按	音量增大一级	-
	长按	音量自动增大	-
Volume -	短按	音量降低一级	-
	长按	音量自动下降	-
REW	短按	在 PRESET (预设) 模式下更改频率或预设	-
	长按	1 在预设模式下搜索预设 2 快速搜索频率	-
FWD	短按	在 PRESET (预设) 模式下更改频率或预设	-
	长按	1 在预设模式下搜索预设 2 快速搜索频率	-
MENU (Navigation)	短按	保存频道	-
	长按	进入菜单	-
REC	短按	-	完成录音
	长按	开始 FM 录音	完成录音
A - B (Repeat)	短按	立体声/单声道	-
	长按	自动调谐	-
Hold Key	锁定/解锁		锁定/解锁

## 2. 连接到计算机

### 1) 连接到计算机时

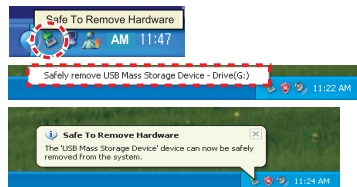
要在播放器和计算机之间下载或上传文件，请用 USB 连接线将本播放器连接到您的计算机。如果使用 Windows ME/2000/XP 或 Mac OS 9X，系统会自动将播放器识别为可移动磁盘。对于 Windows 98/95SE，安装随附 CD 中的 Windows 98 USB 驱动程序后即可自动识别。

1. 将 USB 连接线连接到计算机上的 USB 连接端口，如图所示。
2. 如图所示打开播放器的 USB 盖。
3. 将连接线接头的另一端插入播放器的连接端口。如果成功连接，LCD 上会出现“USB CONNECTED (USB 已连接)”消息。



### 从计算机上断开 USB 连接线连接

1. 单击屏幕右下角“安全删除硬件”图标。
2. 单击“安全删除 USB Mass Storage Device - 驱动器 (E:/F:/G:/H:/I: 等)”。
3. 断开 USB 连接线。



### 小心

※ 如果不执行 USB 的安全断开连接，则会损坏数据或计算机。



## 2. 连接到计算机

### 2) 为电池充电

① 将 USB 连接线的一端连接到计算机上的 USB 端口，然后将另一端连接到播放器上的 USB 端口。

• 播放器被识别为可移动磁盘时，LCD 上会显示“USB Connected (USB 已连接)”同时电池图标闪烁，此时开始对电池充电，充电完成后电池图标会消失。

• 从计算机上安全删除可移动磁盘时则会显示“RECHARGE BATTERY (正在充电)”，同时 LCD 屏幕闪烁并开始对电池充电，充电完成后会显示“RECHARGE COMPLETED (充电完成)”。



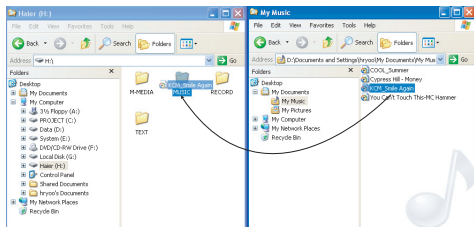
② 将电池完全充满需要花费 2-3 小时，根据 USB 容量的大小充电时间会有差异。

#### ! 小心

- ※ 连接 USB 时您可以充电，也可以传输数据。
- ※ 充满电后请拔下 USB 连接线。
- ※ 播放时如果电池图标闪烁，请对电池充电。
- ※ 建议您先在 PC 上安全删除可移动磁盘（删除安装的 USB）然后再进行充电。（如果不删除安装的 USB，充电时会略微过热。）

### 3) 移动文件（音乐/动画图像/图像等）

① 在连接 USB 连接线的情况下通过拖放来移动计算机中的文件。



可移动磁盘文件夹

计算机中的音乐文件

## 2. 连接到计算机

### 4) 安装软件

#### ! 小心

※ 软件安装的系统要求

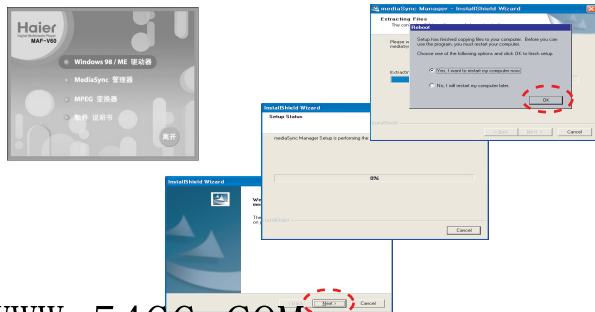
- Pentium 133 MHz 或更高
  - CD-ROM 驱动器
  - 50MB 可用硬盘空间
  - USB 端口
  - Windows 98/98SE/ME/2000/XP
- ※ 随附软件不能安装在 Mac OS 中。

#### 安装软件

将随附的软件安装 CD 插入电脑的 CD-ROM 驱动器中，此时会自动运行安装程序并出现初始安装屏幕。



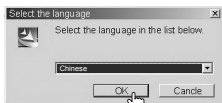
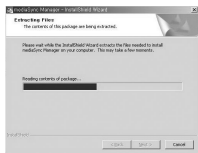
① 安装 Windows 98SE/ME 驱动程序



## 2. 连接到计算机

### ② Media Sync 程序安装方法

- ① 执行安装CD中的Media Sync程序。 ② 选择[中国语]后，单击[OK]按钮。

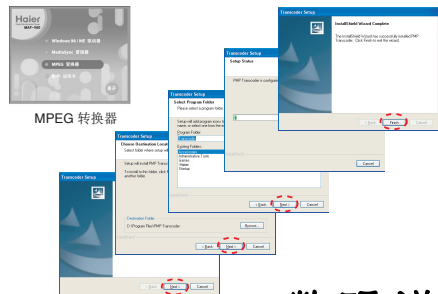


单击!!

- ③ 单击相应连续弹出的窗口直到安装完成。



### ③ 安装 MPEG 转换器



MPEG 转换器

## 2. 连接到计算机

### ④ 安装软件手册



软件手册

要查阅用户手册时请安装此程序。

### ⑤ 安装其它实用程序 (编解码器)

您必须安装编解码器以转换动画图像。

- 安装的 Direct X: 9.0 或更新版本
- Windows media player 9.0 或更新版本  
(当前已有 Window media player 9.0 或更新版本的用户无须安装。)
- 集成的编解码器

### 注意

- ※ 要了解如何安装编解码器，请访问我们的网站，(www.ithaier.com)
- ※ 只有在连接 Internet 时才可以安装。

### 3. 基本功能

#### 1) 听音乐

##### ① 开机/关机

- 开机/关机：按住 Play 键。



##### ② 播放/暂停

- 播放：在停止模式下短按 Play 键。
- 暂停：在播放过程中按 Play 键。



##### ! 小心

- ※ 如果在 Stop power off (自动关机) 菜单中选定的时间长度内没有按任何按键, 则电源将被关闭。(参见第 33 页获取详情。)

##### ③ 移动到下一音轨/前一音轨

- 在停止模式下移动到下一音轨/前一音轨：  
向 << 或 >> 方向短按 MENU 键执行移动。



- 在停止模式下快速搜索下一音轨/前一音轨：  
向 << 或 >> 方向长按 MENU 键执行搜索。



- 在播放过程中进行搜索：向 << 或 >> 方向长按 MENU 键以搜索已播放的音轨。



### 3. 基本功能

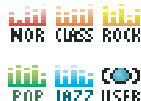
##### ④ 调节音量

- 增大音量：向上 (+) 按 MENU 键。
- 降低音量：向下 (-) 按 MENU 键。



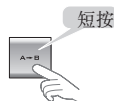
##### ⑤ 更改 PRESET EQ (预设均衡)

- 您可以在 MENU (菜单) -SETTING (设置) -PRESET EQ (预设均衡) 中进行更改。预设均衡的变换顺序为 NORMAL (标准) -CLASSIC (经典) -ROCK (摇滚) -POP (流行) -JAZZ (爵士) -USER EQ (自定义均衡)。



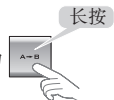
##### ⑥ 重复播放 A-B 段

- 重复：您可以在播放过程中按 A-B 键依次设定起点 (A-闪烁) /终点 (A-B 闪烁) /取消重复 (A-B 停止闪烁)。



##### ⑦ 重复

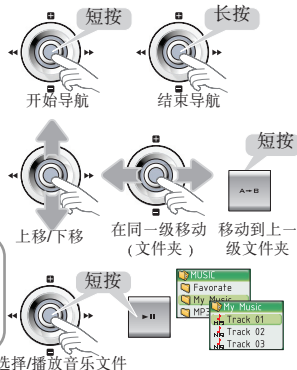
- 在音乐模式下长按 A-B 键进行更改, 变化次序为 NORMAL-REPEAT1-REPEAT DIR-REPEAT ALL-RANDOM DIR-RANDOM ALL-INTRO。
  - ▶ NORMAL (正常)：所有音轨播放一遍。
  - ▶ REPEAT 1 (重复 1)：反复播放同一音轨。
  - ▶ REPEAT DIR (重复文件夹中的文件)：反复播放同一文件夹中的音轨。
  - ▶ REPEAT ALL：反复播放所有音轨。
  - ▶ RANDOM DIR (随机播放文件夹中的文件)：随机播放同一文件夹中的音轨。
  - ▶ RANDOM ALL (随机播放全部文件)：随机播放所有音轨。
  - ▶ INTRO (试听)：播放每一音轨的前 10 秒。(在播放过程中选择 INTRO 后, 2 秒钟后将移动到下一音轨)



### 3. 基本功能

#### ④ 导航

- 开始导航：短按 MENU 键从当前正在播放的文件开始导航。
- 上移/下移：按向 +/ -。（短按 A-B 键进入上一级文件夹。）
- 在同一级移动（在文件夹之间移动）：按 ◀◀/▶▶ 移动。
- 结束导航：长按 MENU 键。



#### 注意

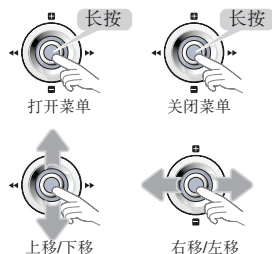
※ 在导航时选择要删除的文件后，短按 REC 键可以删除所选文件。

#### 小心

※ 在 FM 模式下不能使用此功能。  
 ※ 在导航期间如果 30 秒内没有按下任何按键，则导航功能将被取消。

#### ④ 打开/关闭菜单

- 打开菜单：按 MENU 键。
- 上移/下移：按 +/ - 移动。
- 右移/左移：按 ◀◀/▶▶ 移动。
- 选择菜单：短按 MENU 键。
- 移动到上一级菜单：按 A-B 键。
- 关闭菜单：长按 MENU 键。



#### 小心

※ 在菜单中如果 30 秒内没有按下任何按键，则菜单功能将被解除/取消。



### 3. 基本功能

#### 2) 收听 FM 电台

##### ① 进入 FM 模式：

在菜单中选择 FM。

##### ② 扫描电台（手动）：

将 MENU 键拨向 ◀◀/▶▶ 以搜索您想要收听的电台。

##### ③ 保存电台（手动）：

搜索您要的电台并短按 Menu 键。使用 ◀◀/▶▶ 选择要保存的频道，闪烁空置的频道时短按 Menu 键。

##### ④ 自动扫描：

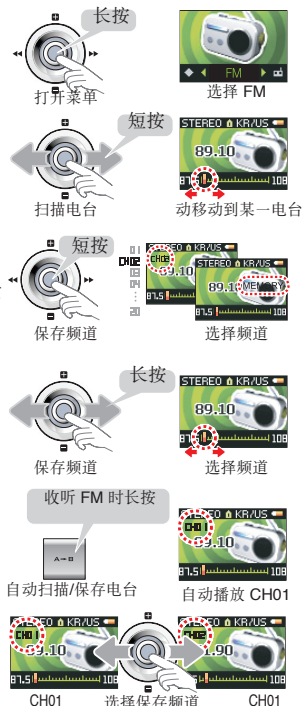
将 Menu 键向 ◀◀/▶▶ 长按以自动搜索电台。

##### ⑤ 自动扫描/保存（自动调谐）：

收听 FM 时如果长按 A-B 键，您可以选择并保存频道。此时会切换到 Preset（调谐）模式，并自动播放 Channel 01。

##### ⑥ 查看保存的电台（频道）：

在 Preset（调谐）模式下将 Menu 键拨向 ◀◀/▶▶ 以查看保存的电台。



#### 注意

- ※ 要在收听 FM 时在 Preset ° (预设) 和 Manual (手动) 模式之间切换，请短按 Play 键。
- ※ 在 Manual (手动) /Preset (预设) 模式中最多可保存 20 个频道 (CH01-CH20)。

收听 FM 时短按

PRESET (预设) 更改为 MANUAL (手动) 模式

### 3. 基本功能

#### 3) 查看图像 / 图片

##### ① 查找图像/图片:

在导航时按 Menu 键以查看文件列表。

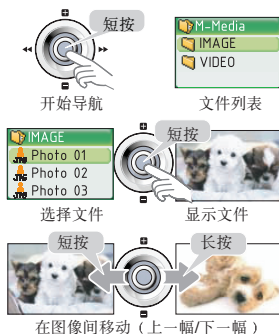
##### ② 播放图像/图片:

向上/向下按 Menu 键以查找“jpg”文件。

然后短按 Menu 键以显示此文件。

##### ③ 播放下一个图像文件:

向左/向右按 Menu 键可以自动显示下一个或上一个文件。



#### 注意

※ 您可以在收听音乐的同时观看图片。

#### 小心

※ 请检查图像或图片文件的扩展名是否为“jpg”。

#### 4) 查看视频 (动画图像) 文件

##### ① 选择 Video (视频) 菜单:

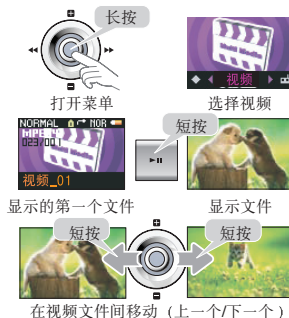
长按 Menu 键并选择菜单中的 VIDEO (视频) 以查看停止状态的第一个 MP4 文件。

##### ② 显示 MP4 文件:

短按 Play 键。

##### ③ 播放下一个视频文件:

向左/向右按 MENU 键可以自动显示上一个或下一个视频文件。



#### 小心

- ※ 检查视频文件的扩展名是否为“MP4”。
- ※ 只有经过随附程序转换的文件才可显示。
- ※ A-B 段重复和 Study (学习) 功能对视频文件无效。
- ※ 观看视频文件时调节音量, 音量不会显示。

### 3. 基本功能

#### 5) 查看文本

##### ① 查找文本:

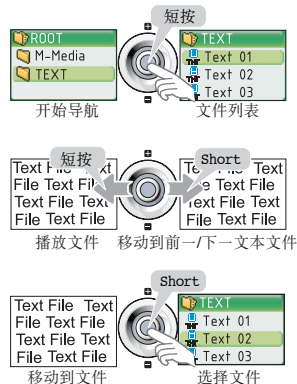
在导航时短按 Menu 键以查看文件列表。

##### ② 显示文本文件并查看下一个文本文件:

按 Menu 键以显示文件, 向右/向左按 Menu 键可以连续查看上一个和下一个文本文件。

##### ③ 显示下一个文本文件:

移动到一个文本文件时短按 Menu 键, 您可以在导航模式下选择一个文本文件并显示此文件。



#### 注意

※ 您可以在收听音乐的同时阅读文本文件。

#### 小心

※ 检查文本文件的扩展名是否为“txt”。

### 3. 基本功能

#### 6) FM 录音

##### ① 开始 FM 录音

收听 FM 时长按 REC 键。

##### ② 暂停录音/继续录音

短按 Play 键。

##### ③ 结束录音

短按 REC 键。

完成录音后，屏幕将返回到 FM 屏幕。

##### ④ 播放录音文件

通过导航在 RECORD 文件夹中查找并播放文件。（例如：F001.WMA）



#### 注意

- ※ 录音文件的格式为“WMA”并且从 F001.WMA 开始按顺序保存在 RECORD 文件中。
- ※ 您可以在 MENU (菜单) > SETTING (设置) > RECORD (录音) > FM QUALITY (FM 音质) 中调节录音质量 (压缩率)。

#### 小心

- ※ 录音时不能调节音量。
- ※ 如果录音过程中存储器容量不足，播放器在显示“Memory Full (存储器已满)”后终止录音。

### 3. 基本功能

#### 7) 录制语音

##### ① 选择录音模式：

选择 MENU (菜单) > SETTING (设置) > RECORD (录音) > RECORD MODE (录音模式) > VOICE (语音)。

##### ② 开始录音：

长按 REC 键并靠近麦克风说话以进行录音。

※ 从 Menu 模式转变到 REC 模式后，短按 REC 键也可以进行录音。

##### ③ 暂停录音/继续录音：

短按 Play 键。

##### ④ 结束录音：

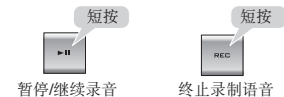
短按 REC 键。

##### ⑤ 播放录音文件：

结束录音后，录音文件将以停止状态显示。按 Play 键播放此文件。（录音文件在音乐模式中播放。）

##### ⑥ 查找并播放录音文件：

通过导航在 RECORD 文件夹中查找并播放文件。（例如：V001.WMA）



#### 注意

- ※ 录音文件的格式为“WMA”并且从 V001.WMA 开始按顺序保存在 RECORD 文件中。
- ※ 您可以在 MENU (菜单) > SETTING (设置) > RECORD (录音) > FM QUALITY (FM 音质) 中调节录音质量 (压缩率)。
- ※ AGC (自动增益控制)：On (开)/Off (关)，默认设置：Off (关)

#### 小心

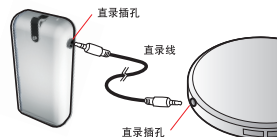
- ※ 录音时不能调节音量。
- ※ 如果录音过程中存储器容量不足，播放器在显示“Memory Full (存储器已满)”后终止录音。

### 3. 基本功能

#### 8) 直录 (编码) 录音

##### ① 连接直录设备

将本播放器连接到您要录音的其它设备 (CD 播放器), 如图所示。



##### ② 选择直录录音模式

选择 MENU (菜单) > SETTING (设置) > RECORD (录音) > RECORD MODE (录音模式) > LINE-IN (直录)。



##### ③ 开始录音

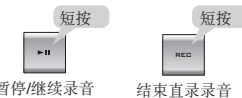
长按 REC 键。

\* 从 Menu 模式转变到 REC 模式后, 您也可以短按 REC 键进行录音。



##### ④ 暂停录音/继续录音:

短按 Play 键。



##### ⑤ 结束录音:

按 REC 键。

##### ⑥ 播放录音文件:

结束录音后, 最近一个录音文件将以停止状态显示。按 Play 键播放此文件。(录音文件在音乐模式中播放。)



##### ⑦ 查找并播放录音文件:

通过导航在 RECORD 文件夹中查找并播放文件。(例如: L001.WMA)

#### 注意

- \* 录音文件的格式为“WMA”并且从 L001.WMA 开始按顺序保存在 RECORD 文件中。
- \* 您可以在 MENU (菜单) > SETTING (设置) > RECORD (录音) > LINEQUALITY (直录音质) 中调节录音质量 (压缩率)。
- \* SYNC (同步) 设置: 直录录音过程中检测每一个音轨的起点和终点 (默认设置: Sync Off)
  - Sync 1: 编码一个音轨然后停止
  - Sync ON: 将所有音轨分别编码为文件并停止
  - Sync OFF: 不考虑音轨, 录制在一个文件中

### 3. 基本功能

#### ! 小心

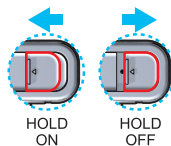
- \* 录音时不能调节音量。
- \* 如果录音过程中存储器容量不足, 播放器在显示“Memory Full (存储器已满)”后终止录音。

#### 9) 保持 (锁定) 功能

##### ① 本播放器具备锁定功能。

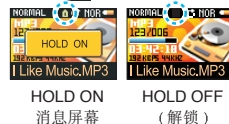
##### ② 将播放器连接到计算机时的锁定功能。

- HOLD ON/OFF (锁定/解锁): 启用充电和数据传输。



#### ! 小心

- 在“HOLD ON (锁定)”状态下您无法开机。请切换到“HOLD OFF (解锁)”。



#### 10) 删除文件

##### ① 开始导航:

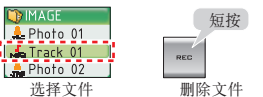
按 Menu 键并开始导航。

##### ② 选择要删除的文件:

选择要删除的文件。

##### ③ 删除文件:

按 REC 键, 然后向右/向左按 Menu 键以选择“YES (是)”, 最后短按 Menu 键以删除所选文件。



#### ! 小心

- 播放时, 播放器停止播放然后删除。
- 文件夹不会被删除。

## 4. 固件升级

### 固件升级

#### ① 连接 Internet

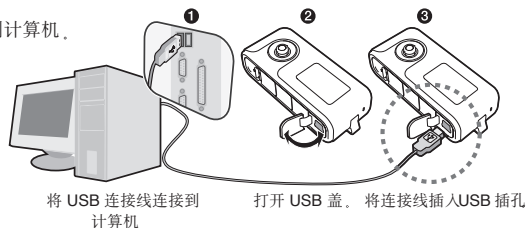
访问我们的网站 ([www.ithaier.com](http://www.ithaier.com))。

#### ② 下载文件

您可以在 Haier 的网站下载升级文件。

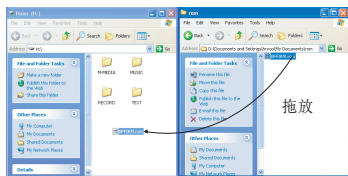
#### ③ 连接播放器

连接播放器到计算机。



#### ④ 将文件复制到播放器中

如果 Windows explorer 中出现临时磁盘，请将下载的升级文件复制到临时磁盘的根目录下。



将文件复制到临时磁盘。

## 4. 固件升级

#### ⑤ 删除播放器

- 单击屏幕右下角“安全删除硬件”图标。
- 单击“安全删除 USB Mass Storage Device - 驱动器 (E:/F:/H:/I: 等)”。



#### ⑥ 升级

打开电源时，固件升级会自动执行。完成升级后，播放器显示“UPGRADE COMPLETED (升级完成)”消息并关闭。



固件升级屏幕

#### ⑦ 检查升级

再次打开播放器后，播放器正常工作。

#### 注意

- ※ 固件升级不需要其它特别的管理程序。
- ※ 固件升级网站：[www.ithaier.com](http://www.ithaier.com)

#### 小心

- ※ 固件升级过程中不要断开播放器的连接，否则会导致故障。
- ※ 如果打开电源或复位后仍无法开机，请联系我们的维修服务中心。
- ※ 请在 PC 中备份重要的文件，预防固件升级过程中发生意外的故障或错误。
- ※ 升级前应检查电池电量，如果电量低，请对电池充电。

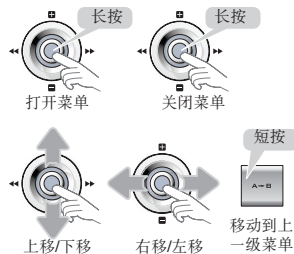


## 5. 菜单设置

### 1) 菜单

#### 如何操作菜单

- 打开菜单：长按 Menu 键。
- 上移/下移：按向 +/ -。
- 右移/左移：按向 ◀/ ▶。
- 选择菜单：短按 Menu 键。
- 移动到上一级菜单：单击 A-B 键。
- 关闭菜单：长按 Menu 键。



## 5. 菜单设置

### 2) 菜单说明

#### ① Display (显示)



##### BRIGHTNESS (亮度)

- 您可以调节屏幕的亮度 (级别 1-级别 10)
- 默认设置: Level



##### SCROLL SPEED (滚动速度)

- 您可以调节 LCD 的滚动速度 (级别 1-级别 10)
- 默认设置: Level 7



##### PLAYING TIME (播放时间)

- 在 LCD 上显示的时间 (Playing time (已播放时间)/Remaining time (剩余时间)/Total time (总时间))
- 默认设置: Playing time (已播放时间)



##### FILE (文件)/TAG (标签)

- 用于设置显示的歌曲信息 (File name (文件名)\*\*Tag)
- 默认设置: File name (文件名)
- (设置为 \*\*Tag 时, 如果歌曲设有 Tag 信息, 则显示文件名 (标题/歌手),



##### LYRICS (歌词)

- 如果文件包含歌词信息, 则在播放此文件时在 LCD 上显示歌词 (ON (开)/OFF (关))
- 默认设置: OFF (关)



##### EL

- 如果在一定时间内无任何操作, LCD 将自动关闭以节省电池电量 (ON (常开), 10~150SEC (10~150 秒))
- 默认设置: 40 sec (40 秒)

#### ② PRESET EQ (预设 EQ)

##### 您可以选择所需的模式。

- 这些模式的转换顺序为 NORMAL (普通)/CLASSIC (古典)/ROCK (摇滚)/POP (流行)/JAZZ (爵士)/USER EQ (自定义 EQ)
- 默认设置: NORMAL (普通)



## 5. 菜单设置

### ③ My Sound (我的音效)



#### 3D

- 设置立体声音效 (OFF (关闭) /LOW (低) /MIDDLE (中) /HIGH (高))
- 默认设置: MIDDLE (中)



#### BASS (低音)

- 设置低音效果 (Level:5~0~+5)
- 默认设置: 0



#### USER EQ (自定义 EQ)

- 设置 PRESET EQ (预设 EQ) 中的 USER EQ (自定义 EQ)
- 您可以直接调整 5 个频段
- 默认设置: 0db

### ④ Recording (录制)



#### REC MODE (录制模式)

- 您可以选择 LINE IN (线入) /VOICE (语音) 录音模式
- 默认设置: VOICE (语音)



#### VOICE RECORDING QUALITY (外录音质)

- 设置录制语音时的录音音质 (32, 48, 64, 80, 96, 128kbps)
- 默认设置: 32kbps



#### FM RECORDING QUALITY (FM 音质)

- 设置录制 FM 时的音质 (32, 48, 64, 80, 96, 128kbps)
- 默认设置: 32kbps



#### EXTERNAL INPUT RECORDING QUALITY (直录音质)

- 设置直录音音时的音质 (32, 48, 64, 80, 96, 128kbps)
- 默认设置: 64kbps

## 5. 菜单设置



#### AGC (自动增益控制)

- 将此功能设置为 “On (开)” 时, 声音音量将保持稳定, 它会增加较轻声音的音量并将较响的声音调整到适当的音量水平 (用于录音)
- 默认设置: OFF (关)



#### SYNC SETTING (同步)

- 在线录音过程中检测每一个音轨 (Sync 1/Sync ON/Sync OFF)
- OFF (关): 不考虑音轨, 录制在一个文件中
- ON (开): 将所有音轨分别编码为单独的文件并停止
- Sync 1: 编码一个音轨然后停止
- 默认设置: OFF (关)

### ⑤ Default setting (基本设置)



#### SLEEP (休眠)

- 您可以将本播放器设置为经过选定时间段后自动关闭 (OFF (关) /10min~150min (10 分钟~150 分钟), 单位 10 分钟)
- 默认设置: OFF (关)



#### STUDY (学习)

- 您可以通过此设置选择在播放时按 ◀▶/▶▶ 键快退/快进的时间 (OFF (关) /1sec~15sec (1 秒~15 秒), 单位: 1 秒)
- 默认设置: OFF (关)



#### TEMPO (速度)

- 音乐按照您设定的速度播放 (50%~150%, 单位: 10%)
- 关机并开机后此设置将恢复到初始设置
- 默认设置: 100%



#### STOP POWER OFF (自动关机)

- 在停止或暂停状态下, 如果在选定的时间内没有按任何按键, 电源将自动关闭 (OFF (关) /10sec~100sec (10 秒~100 秒), 单位: 10 秒)
- 默认设置: 60 秒

## 5. 菜单设置



### AUTO PLAY (自动播放)

- 开机后自动播放音轨。(OFF (关)/ON (开))
- 默认设置: OFF (关)



### RESUME (恢复)

- 您可以对本播放器进行设置,使其能够记忆上一次关机时的确切位置,并在开机后从该位置继续播放。(OFF (关): 播放器从播放音轨/ON (开): 播放器从关机时的位置开始播放)
- 默认设置: ON (开)



### FADE IN (淡出)

- 您可以将本播放器设置为在开始播放时逐渐增大音量。(OFF (关)/ON (开))
- 默认设置: ON (开)



### REPEAT (重复)

- 设置重复。(NORMAL/REPEAT 1/REPEAT DIR/REPEAT ALL/RANDOM DIR/RANDOM ALL/INTRO)
- 默认设置: NORMAL (普通)



### MENU LANGUAGE (菜单语言)

- 设置在播放时用于显示文件名信息的语言
- 1)ENGLISH      2) CHINESE(S)      3) CHINESE(T)
- 4)KOEAN      5)JAPANESE      6)ITALIAN
- 7)FRENCH      8)SPANISH      9)GERMAN
- 10)RUSSIAN
- 默认设置: CHINESE(S)



### TAG LANGUAGES (TAG 语言)

- 设置在播放时用于显示 ID3 TAG 信息的语言

- |               |                 |                 |                |
|---------------|-----------------|-----------------|----------------|
| 1) AFRIKAANS  | 2) ALBANIAN     | 3) ARABIC       | 4) AZERI       |
| 5) BASQUE     | 6) BYELORUSSIAN | 7) BULGARIAN    | 8) CATALAN     |
| 9) CHINESE(S) | 10) CHINESE(T)  | 11) CROATIA     | 12) CZECH      |
| 13) DANISH    | 14) DUTCH       | 15) ENGLISH     | 16) ESTONIAN   |
| 17) FAROESE   | 18) FARSI       | 19) FINNISH     | 20) FRENCH     |
| 21) GALICIAN  | 22) GERMAN      | 23) GREEK       | 24) HEBREW     |
| 25) HUNGARIAN | 26) ICELANDIC   | 27) INDOONESIAN | 28) ITALIAN    |
| 29) JAPANESE  | 30) KAZAKH      | 31) KOREAN      | 32) KYRGYZ     |
| 33) LATVIAN   | 34) LITHUANIAN  | 35) MACEDONIAN  | 36) MALAY      |
| 37) MONGOLIAN | 38) NORWEGIAN   | 39) POLISH      | 40) PORTUGUESE |
| 41) ROMANIAN  | 42) RUSSIAN     | 43) SERBIAN     | 44) SLOVAK     |
| 45) SLOVENIAN | 46) SPANISH     | 47) SWAHILI     | 48) SWEDISH    |
| 49) TATAR     | 50) THAI        | 51) TURKISH     | 52) UKRAINIAN  |
| 53) URDU      | 54) UZBEK       | 55) VIETNAMESE  |                |

- 默认设置: CHINESE(S)

## 5. 菜单设置



### MULTI MEDIA (多媒体)

- PLAY SEARCH (播放搜索): 选择播放视频文件时按 REW/FWD 键移动的时间 (10sec or so (10 秒左右), 30sec or so (30 秒左右), 60sec or so (60 秒左右), OFF (关))
- 默认设置: OFF (关)
- View mode (观看模式): 图像以在此处选择的时间自动显示 (AUTO (自动): 3,5,10sec (3, 5, 10 秒)/OFF (关))
- 默认设置: OFF (关)



### FREQUENCY (频率单位)

- 设置频率扫描范围 (100KHz, 50KHz)
- 默认设置: 50KHz



### BAND AREA (频段区域)

- 您可以选择以下一种 FM 波段
- KR/US (韩国/美国): 87.5~108 MHz
- JPN (日本): 76~108 MHz
- EU/CH (欧洲/中国): 76~108MHz
- 默认设置: EU/CH (韩国/美国)

### ⑦ System (系统)



### RESET (重置)

- 将所有的值都设置为默认值(YES/NO) (是/否)
- 默认设置: NO (否)



### FORMAT (格式化)

- 此功能可以格式化闪存中保存的所有数据(NO/YES) (否/是)
- 请注意, 格式化后所有储存的文件都将被删除
- 默认设置: NO (否)



### INFORMATION (信息)

- 您可以查看系统信息 (Firmware version (固件版本), Total memory space (存储器总容量), Remaining memory space (存储器剩余空间), Company information (公司信息))

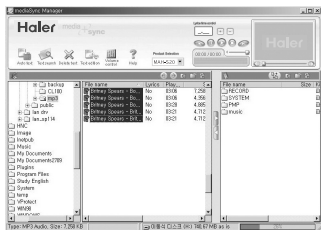
## 6. 使用软件

### 1) 使用歌词 Sync

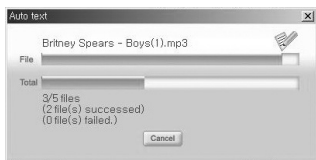
- ① 执行桌面上的 [Media Sync] 文件。



- ③ 在画面左侧搜索在计算机上储存的文件夹和文件。



- ③ 自动执行歌词Sync.



- ② 设定画面上端为 [产品选择:MAF-V60]



- ④ 单击搜索到的文件后，单击画面上端 [Auto text]。



- 歌词Sync程序完成-显示[歌词项目:MAF-V60]
- 歌词Sync程序未完成-显示[歌词项目:No]

File name	Lyrics	Play	Size
Britney Spears - Boys(1).mp3	MAF-V60	03:06	7,250
Britney Spears - Boys(2).mp3	MAF-V60	03:06	4,356
Britney Spears - Boys(3).mp3	MAF-V60	03:28	4,885
Britney Spears - Brit...	MAF-V60	03:21	4,712
Britney Spears - Brit...	No	03:21	4,712
Britney Spears - Im...	No	03:39	5,140
Britney Spears - Let...	No	02:51	4,018

## 6. 使用软件

- ⑤ 如显示[歌词项目:No]，请单击画面上端 [Text Search] 按钮。




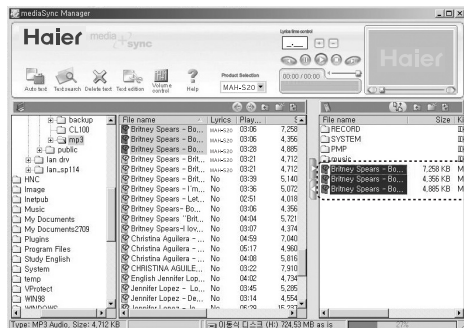
- ⑦ 填写 [搜索语] (歌手名或者题目等) 后，单击[搜索]按钮。  
无搜索内容，请单击画面下端 [歌词邀请] 按钮。



## 6. 使用软件

### 在产品中下载文件

\*单击歌词 Sync 完了的文件后, 单击  按钮。



音乐文件只有下载在 MAF-V60产品中的 MUSIC 文件夹上, 才能播放。

显示在产品中下载文件的进度。

在产品中下载文件结束时的画面。

## 6. 使用软件

### 2) 使用 Transcoder (代码转换机) (转换到 MPEG4)

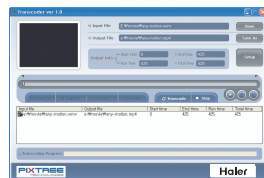
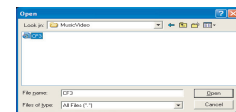
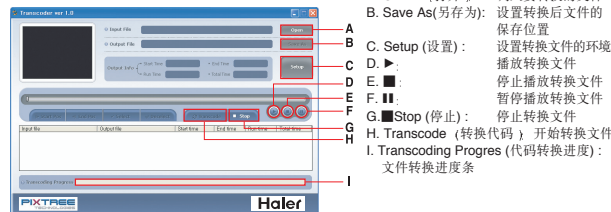
#### ! 小心

- ※ 要转换视频文件, 您必须安装编解码器。(有关安装编解码器的详情: [www.ithaier.com](http://www.ithaier.com))
- ※ 在 Transcoder 中转换的视频文件只可用于 MAF-V60。
- ※ MAF-V60 仅支持 96x64 大小的视频文件。
- ※ 要转换的视频文件必须能够打开。

• 双击屏幕上的 Transcoder 图标。

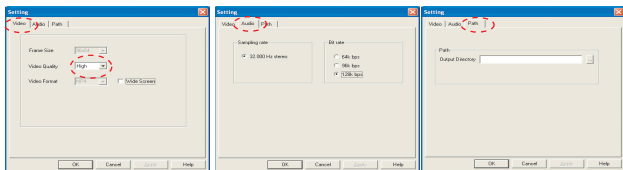


#### Transcoder 基本屏幕



1. 在初始屏幕中按 Open (打开) 按钮调入要转换的文件。
2. 使用 Save As (另存为) 按钮设定储存转换文件的文件夹。

## 6. 使用软件



3. 使用 Setup(设置)按钮调节文件转换后的视频质量。
4. 设置转换视频后的音质。
5. 设置转换后的文件要存储的文件夹。



6. 按 > 按钮查看要转换的视频是否已打开 (视频文件未打开时可能无法转换)。
7. 按 Transcode (转换代码) 按钮开始转换文件。

## 3) 使用附带的视频播放器

- 双击屏幕上的 Player 图标。按 Open (打开) 按钮查看视频。



Player 图标



## 7. 故障排除

### 1. 播放器不工作，屏幕上无显示

- 检查电池电量。

### 2. 在音乐模式下，即使按下 Play 按钮也不播放音乐

- 检查播放器中是否存储了音乐文件。
- 本播放器无法播放非正常格式的文件 (例如MPEG1、LAYER1 和 LAYER2 文件)。请先在计算机中删除相应的文件。

### 3. 无法下载文件

- 检查电池电量。
- 检查计算机中是否安装了正确的驱动程序。
- 检查计算机和播放器之间的 USB 连接。

### 4. 无显示

- 检查播放器是否设置为 EL OFF 模式。

### 5. 所有按钮不工作

- 检查播放器是否处于 HOLD (锁定) 模式。

### 6. 播放过程中显示的播放时间不正确

- 检查是否在播放 VBR (可变比特率) 文件。
- 本播放器仅支持部分 VBR 文件。

### 7. LCD 屏幕太黑

- 检查对比度。

### 8. 播放时显示乱码

- 检查字体设置。

### 9. 播放时不显示音乐文件的标题或演唱者姓名

- 检查用于显示字符的字体是否已被损坏。将播放器连接到计算机并复制字体文件。然后拔下 USB 电缆并打开电源以进行升级。

### 10. 播放屏幕中所选音乐文件的歌曲标题显示为 "Unknown (未知)"

- 此文件没有 ID3 TAG 信息。
- 编辑此音乐文件的 ID3 TAG 信息。

### 11. 无法播放视频文件

- 本播放器只可播放由随附的 Transcoder 软件转换后的视频文件。
- 通过 Transcoder 转换后，可播放的视频文件尺寸应为 96x64。

## 8. 规格

文件支持	<ul style="list-style-type: none"><li>• MPEG 1/2/2.5 Layer(8~320Kbps), WMA(32~192Kbps), VBR, OGG(Q1~Q10), MPEG4, JPEG, TEXT</li></ul>
LCD	<ul style="list-style-type: none"><li>• 96x64 OLED, 65000 色</li></ul>
电源	<ul style="list-style-type: none"><li>• 内置充电锂电池 (530mA)</li></ul>
支持的语言	<ul style="list-style-type: none"><li>• 10 种 (menu language)</li><li>• 55 种 (ID 3Tag language)</li></ul>
播放时间	<ul style="list-style-type: none"><li>• 约 19 小时 (连续播放)</li><li>- (128Kbps MP3 音量: 20, EL: 10 SEC, EQ: NORMAL(标准))</li><li>• 播放 FM 电台时间约 23 小时</li></ul>
标签	<ul style="list-style-type: none"><li>• ID3 V1、ID V2、WMA、Tag</li></ul>
输出功率	<ul style="list-style-type: none"><li>• 16 欧姆最大音量时 20mW (左) + 20mW (右)</li></ul>
信噪比	<ul style="list-style-type: none"><li>• (例外) 欧洲机型: 各 6mW 90 dB 以上</li></ul>
OS	<ul style="list-style-type: none"><li>• MICROSOFT WINDOWS 98/SE/ME/2000/XP,</li><li>• MAC OS 9.2X, 10.2X</li></ul>
USB I/O	<ul style="list-style-type: none"><li>• USB 2.0 (高速)</li></ul>
数字版权管理	<ul style="list-style-type: none"><li>• WMA Portable Device DRM(WMA PD DRM)</li></ul>
尺寸	<ul style="list-style-type: none"><li>• 63.5(宽) x 17.4(高) x 29.5(厚)毫米</li></ul>
重量	<ul style="list-style-type: none"><li>• 34.5 克 (包括电池)</li></ul>

## 备忘录







## 备忘录