



LG



在使用播放器前，请仔细阅读本用户手册。请妥善保存本手册，以备日后查阅。

在没有改进说明的情况下，设计与规格不会改动。



(适用于CE地区)



数码说明书之家

2005.09.06

www.54gg.com



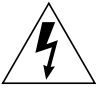

P/NO:3828R-B017D

目录

警告	2
预防措施	4
电源	4
什么是“WMA”	6
MP3是什么	6
附件	9
系统要求	10
如何从光盘中安装软件	11
如何连接USB电缆	15
手动安装USB驱动程序	16
使用MP3 Explorer	17
格式化闪存或清除MMC/SD卡	20
使用MMC/SD卡	22
如何下载文件?	23
使用 Windows Media Player?	26
如何上传文件?	29
如何更新系统?	32
如何更新MP3 Explorer	35
使用MP3播放器之前的准备工作	36
如何播放MP3文件	39
播放MP3文件	43
语单录音	48
录制曲目	49
删除曲目	50
其它功能	51
产品规格	52

警告

为了避免火灾和触电的危险，请不要将播放器暴露在雨中或潮湿的地方。

	注 意 有触电的危险 切勿打开	
<p>注意： 为了避免触电危险，不要打开盖（或背面）。机器内部无用户可以自己修理的零件。 如需修理，应由专业服务人员进行。</p>		

机器底部或背面的图形标记的含意如下。



等边三角形内带箭头的闪电符号是用于提醒用户，产品外壳内有未绝缘的电压。这个电压的幅度足以使人员触电。



等边三角形内的惊叹号用于提醒用户，部件上的文字说明是用于操作和维护（维修）的重要规则。

为了避免触电请不要打开机壳。仅专业人员可以维修。

注意

如超出本手册的规定，对产品进行控制、调整或更改会导致有害的无线电辐射。

警告

仅对欧洲用户

本产品符合EMC（电磁兼容性）规则89/336/EEC，因此使用了CE标签。

对英国用户的声明 接线规则

本设备随机向您提供了符合BS1363标准的3安培电源插头。更换插头时，必须使用符合BS1362标准的插头。使用插头时，必须安装保险丝盖。如需购买更换用的保险丝盖，请与经销商或“LG ELECTRONICS UK LTD（LG电子英国有限公司）”联系。如果您家中的电源插座不适合这种类型的插头，应将此插头拆下，安装适合的插头。请参阅下面的接线规则。

警告：

设备导线断裂的插头必须销毁。如将带裸露导线的电源插头与电源插座连接，会发生危险。

重要提示

电源线按照下面的规则用不同的颜色标明：

蓝色	中线
棕色	火线

本设备电源线的颜色可能与您的插头的接线柱上的标志不一致。


如不一致，按照下面的说明进行处理：

棕色导线必须与标注了字母L或红色的接线柱连接。

蓝色导线必须与标注了字母N或黑色的接线柱连接。

如果使用13安培的BS1363插头或其它类型插头，必须在插头或配电板上安装3安培的符合BS1362标准的保险丝。

警告

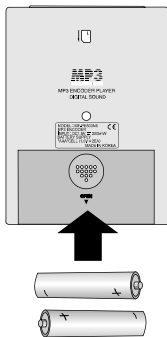
不要将任何一根导线与标注了字母E，或符号，或绿色，或绿色与黄色的地线插脚连接。

预防措施

- 避免接受直接阳光的照射。（避免由于高温引起的变形或变色。）
- 避免在极度潮湿的环境中使用播放器。
- 不要将电池放置在金属材料之中（可能会因为摩擦引起火灾）。
- 使用时从高处坠落或剧烈震动本播放器。
- 驾车、骑车时不要使用本播放器。
- 当处于HOLD（锁定）状态时，播放器是无法运行的。因此使用前请解除锁定。
- 请用柔软的抹布擦拭播放器。（禁止使用苯、稀释剂或酒精等）。
- 将播放器远离尘土或沙土。

电源

AAA型的圆形干电池。



- (1) 依图解的箭头方向推开电池盖。
- (2) 装入两节AAA型号的干电池并关好电池盖。
- (3) 推荐使用碱性电池。

电源

电池的最大寿命

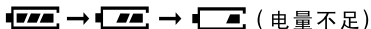
描述	MP3播放器
碱性电池	8个小时

1. 保持电池最大寿命的使用条件:

- (1) 输出功率: 5mW+5mW (连续以1KHz的频率录制MP3文件)。
- (2) 一天的累计播放时间应不超过4个小时及16小时的暂停时间。
- (3) 上述时间一般是指使用碱性电池的情况, 但是电池的寿命还可能随电池的种类、制造公司、使用条件的不同而有所不同。

剩余电量显示


- (1) 当播放器打开时, 剩余电量的指示灯会有变化, 但大约5-6秒钟后便会显示出正确的剩余电量。



(根据所提供的电池而定)

- (2) 当使用普通电池时, 由于电池本身的原因, 尽管指示灯显示出还有超过一半的电量, 但播放器可能无法工作, 在这种情况下, 请更换新电池。(碱性电池比锰电池耐用)。

在下列任一情况下请更换电池:

- (1) 当指示灯()亮时。
- (2) 当播放或停止按钮不起作用时。
- (3) 当播放按钮调整不起作用时。

什么是“WMA”？

- ▶ WMA（Windows媒体音频码）是声音和音乐的最高品质类型。WMA包括有8kHz到48kHz间所有类型的最佳声音。
- ▶ WMA文件可压缩到原MP3文件大小的30%，而音质如MP3文件一样好。

“MP3播放器”是什么？

MP3播放器是手掌大小的音频设备，它不使用活动零件来播放音乐，而是使用MPEG1 Layer 3压缩方法获得高品质互联网音频，使您可欣赏到高品质音乐。

MP3播放器是便携式数字音频播放器，它播放MP3文件时无需磁带或CD。MP3播放器使用一或两个闪存卡，可将存储容量扩展至64MB。

MP3是流行的高品质数字音频格式。MP3文件可以压缩到原始wave文件的十二分之一大小。

您无需离开家半步或在音响制品商店前的长队伍中苦苦等待，就可得到数以千计的MP3文件。仅需合法地通过互联网从世界各地下载文件。您可能须为下载MP3文件向MP3提供商付款，然后就可以将文件传输到您的播放器中，在您的家用立体声音响、在汽车中、在海滩上、在任何您想去的地方欣赏下载的音乐！您还可使用MP3编码软件将CD或WAV文件制作成您自己的MP3文件！

MP3播放器同时兼具了MP3文件小巧和CD品质声音的优点。

“MP3播放器”是什么？

怎样使用MP3播放器？

首先您需要有存储在您计算机上的MP3文件、数据输入/输出电缆和MP3播放器。

用MP3 Explorer软件选择您想从计算机传送到MP3播放器的MP3文件。

您可用数据输入/输出电缆，通过USB端口将曲目从计算机传送到MP3播放器！也可将数据从MP3播放器传送到计算机。

使用MP3播放器存储Windows文档格式数据的优点是，当从计算机到计算机传送大量数据时，您可用MP3播放器存储相当于40张软盘容量的数据！一张软盘仅可以存储1.44兆字节数据，但您用MP3播放器则可存储64兆字节的数据。

MP3播放器的特性优点



“MP3播放器”是什么？

- ① 新一代MP3播放器，无需磁带或CD。
- ② 在携带时、体育锻炼时和颠簸时可保持纯正的声音。
- ③ 通过计算机、网络和互联网的多媒体通信音频播放器。
- ④ 当从计算机到计算机传送大量数据时的数据存储设备。
- ⑤ 在任何地方听MP3文件时可欣赏CD品质的声音。
- ⑥ 您仅需以CD的几分之一价格，通过创新的Try & Buy程序就可从各种MP3互联网提供商处获得数以千计的歌曲，而无需离开家半步！您不再需要仅为一两首歌曲而购买整张CD了。
- ⑦ 您可只选择您喜欢的歌曲，并且只要您乐意可随时改变歌曲的播放顺序。
- ⑧ MP3播放器没有活动零件。由于它没有磁带或CD之类的旋转运动，所以不会打滑。

附件

耳机



携带皮套



USB电缆



两节干电池



随机光盘



音频线



使用手册



保修卡



• 外置存储卡

1. 可选件：外置存储卡（MMC/SD卡）

外置存储卡是一种可拆卸的盒式微型存储卡。它只须简单地插入7针串行接口中即可，并具有持久耐用的特点。它的容量有32MB、64MB、128MB并可再扩展至多64MB。另外还可以象计算机软盘一样在这种便携式外置存储卡上存储、删除以及拷贝文件。

OPTION

External Memory Card
(MMC/SD Card)



2. 注意

- (1) 静电或磁性材料可擦除外置存储卡中的内容。因此请将其放置在防静电的地方。
- (2) 如果在播放或下载MP3文件期间插入或取出多媒体存储卡，将会破坏卡上存储的数据。

* 当存储卡上的文件遭到破坏，请格式化存储卡然后再次下载文件。

系统要求

本MP3播放器对计算机系统的最低要求如下：

计算机的操作环境

操作系统：Microsoft Windows 95 OSR 2.1 later/ Windows 98/ Windows ME/ Windows 2000专业版。

CPU应至少为奔腾133MHz

内存：至少为16MB（建议使用32MB以上的内存）

硬盘空间：至少7MB

显卡：640X480，至少为增强色（16位）

USB端口

CD-ROM驱动器

注意

Windows 95不支持Windows Media Player。

注

什么是**USB**？

- **USB**：Universan Serial Bus（通用串行总线）的缩写。
- **USB**代表通用串行总线。
- 这是基于**PC**和外围设备之间全新概念的新型接口。
- 其最大的带宽为**12Mbps**，最多可在一台计算机上同时连接**127**个**USB**设备。

如何从光盘中安装软件

软件 (MP3 Explorer) 可从网站

<http://www.lg5127.com.cn>

在Windows中安装随机光盘上的软件。

* 安装程序窗口会根据所处国别的不同而有所变化。

以下是初始安装时的一个示例。

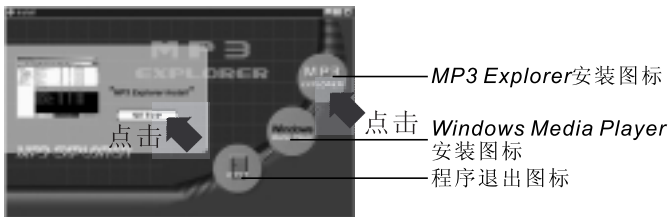
要安装MP3 Explorer, 请用windows资源管理器定位并执行随机光盘上MP3 Explorer的安装文件。

自动安装

将随机光盘放入计算机的CD-ROM驱动器。

然后按照安装程序窗口的指示步骤进行安装。

当把随机光盘插入计算机的CD-ROM驱动器时, 将出现如下所示的窗口:



1) 选择一个安装程序, 然后点击“安装”图标。

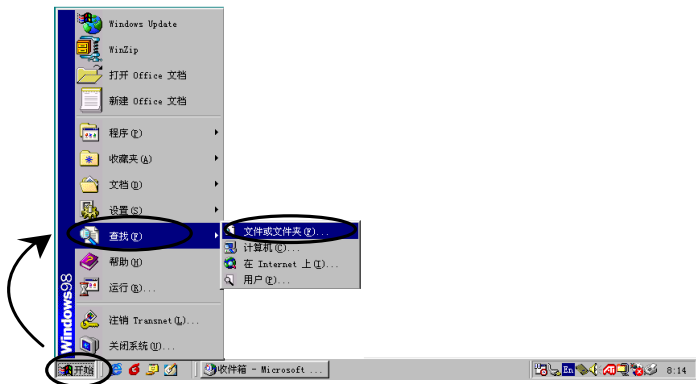
2) 选择语言并按照屏幕指示进行安装。

如何从光盘中安装软件

手动安装

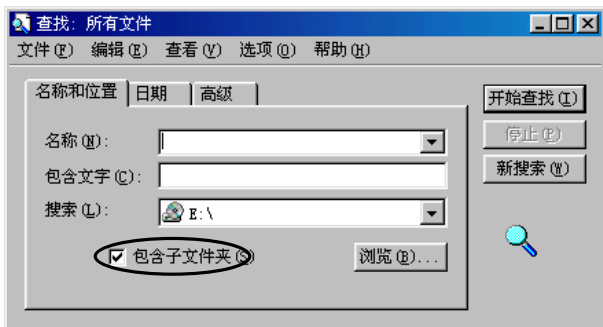
如果未启动自动安装程序，请按照以下操作步骤手动安装：

- 1) 将随机光盘插入CD-ROM驱动器（本示例中假设CD-ROM驱动器盘符为D:）
- 2) 依次点击“开始”→“查找”→“文件或文件夹



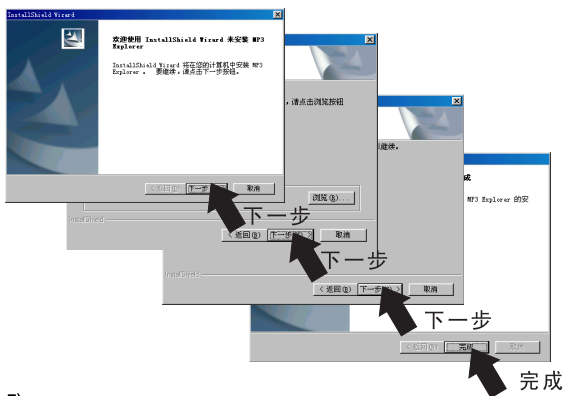
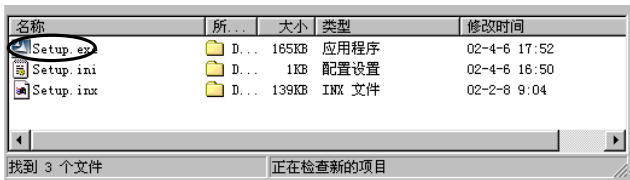
如何从光盘中安装软件

- 3) 从“查找：所有文件”窗口上的“搜索”框中选择光盘驱动器。
从“查找：所有文件”窗口上的“搜索”框中选择光盘驱动器，然后点击“新搜索”按钮。



如何从光盘中安装软件

- 4) 选择文件“Install”并双击它。



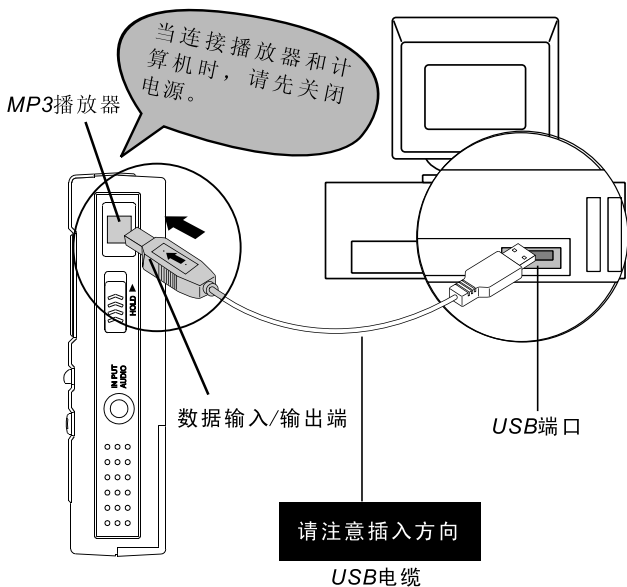
- 5) 当安装完成后，桌面上将增加一个“MP3 Explorer MF-PE500”图标。



- 6) 如果您要卸载MP3 Explorer，请重新运行安装程序并在安装维护窗口中选取“删除”单选按钮。

如何连接USB电缆

可通过USB电缆连接MP3播放器与PC，从而可达到共享MP3文件的目的。在连接数据USB电缆之前，首先打开数据输入/输出端的橡皮盖。



手动安装USB驱动程序

如果MP3 Explorer未识别本MP3播放器，请检查“开始→设置→控制面板→系统→硬件→设备管理器→通用串行总线控制器”中是否有“LGE MF-PE500”。

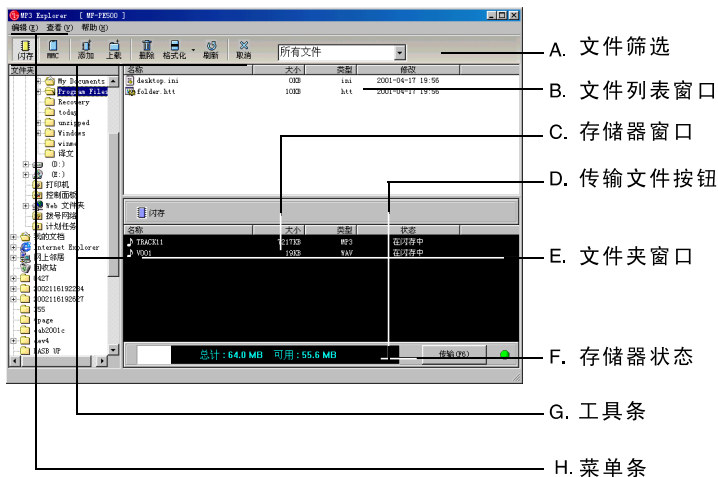
如果没有“USB Flash Memory Controller Driver”（“USB闪存控制器驱动程序”）或有一个警告标记，请卸载它，并拔下MP3播放器，然后重新启动计算机。

计算机启动后，在已安装的文件夹下的Driver文件夹中选择PortRST.inf文件（如C:\program files\MF-PE500 Chinese\Driver\PortPST.inf），然后右击鼠标，在弹出式菜单中选择“安装”。

并用同样的方法安装MF-PE500.inf文件。

使用MP3 Explorer

双击桌面上的“MP3 Explorer MF-PE500”图标。



请参考以下的名词解释，这可帮助您更好地使用MP3 Explorer。

使用MP3 Explorer

A. 文件筛选

按文件类型来选择文件。

B. 文件列表窗口

可在此窗口中选择要下载的文件，然后将所选择的文件下载到闪存或MMC/SD卡中。

C. 存储器窗口

此窗口显示了文件的名称、大小和文件类型以及MMC/SD卡或存储器卡的下载状态。

D. 传输文件按钮

此按钮用于将所选的音乐文件传输到播放器中。

E. 文件夹窗口

此窗口用于浏览某一文件夹中的文件，便于您选择所需的音乐文件。如果选择了一个文件夹，则此文件夹中包含的文件将会显示在文件夹列表窗口中。

F. 存储器状态

它将显示出存储器剩余空间、存储器全部空间以及存储器的连接状态。

在以下情况下，将显示出“未找到存储器”的消息。

- 当存储卡并未插入到播放器中，却选择了MMC存储器时。

使用MP3 Explorer

G. 工具条



闪存—选择闪存。



MMC—选择可拆卸的MMC/SD卡。



添加—添加所选的文件到选定的存储卡中，所选定的文件将被“添加”到存储器窗口中。



上载—将所选文件上载到选定的计算机文件夹中。



删除—从存储器中删除所选定的文件。



格式化—格式化存储卡。这将删除此存储卡中所有的文件。



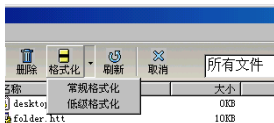
刷新—刷新选定的存储器。



取消—中止播放器与计算机之间的文件传输。

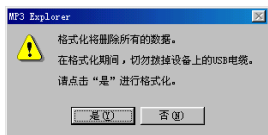
格式化闪存或MMC/SD卡

当您想格式化存储卡或清除MMC/SD卡中的所有文件时，请点击“格式化”按钮，便开始初始化存储卡。（之后您就可以使用存储卡的所有空间，当然要减去为操作系统留出的1-2MB的空间）。



1 启动MP3 Explorer并将USB电缆连接MP3播放器，然后选择要格式化的存储卡。

2 选择格式化类型，并将弹出格式化的确认对话框。



3 点击“是”按钮，开始进行格式化。格式化完成后，将弹出确认格式化的对话框。



4 点击“确定”按钮，结束格式化。

参考

*也可使用顶部菜单条上的编辑菜单按钮来进行格式化。

格式化闪存或MMC/SD卡

常规格式化/低级格式化

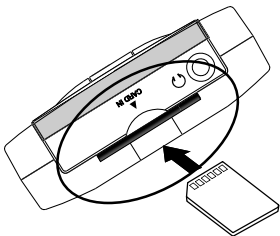


* 常规格式化：只删除MP3播放器存储卡中所保存的信息，因此这是一种快速删除文件的方法。

* 低级格式化：如同格式化软盘一样，这将初始化整个存储卡，并需要花费一定的时间。

注：一旦格式化开始，切勿停止操作。如果强行拔掉USB电缆以终止格式化，可能会导致MP3播放器运行出错。如果出现这种情况，请在连接电缆之后再次格式化。

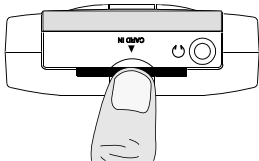
如何使用MMC/SD卡



请确保在插卡时，要将存储卡的正面按正确的方向插入。
当插入卡时，将MMC/SD卡的正面标志朝上。

存储卡务必推到位

- ▶ 当要取出存储卡时，请按一次MMC/SD卡的顶部。



- ▶ SD卡具有锁定装置，当处于锁定状态时，您不能格式化、删除及下载文件。

如何下载文件

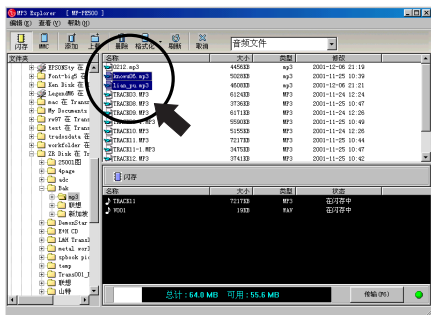
请按以下操作步骤将所需文件从计算机中下载到播放器中。

- 1 从音像店或Internet网站上购买想要的MP3文件并保存到您的计算机中。
- 2 双击桌面上的“MP3 Explorer MF-PE500”图标，启动MP3 Explorer程序。
- 3 用USB电缆连接播放器和计算机。
- 4 在工具条上选择要上载文件的存储器（闪存或MMC）。

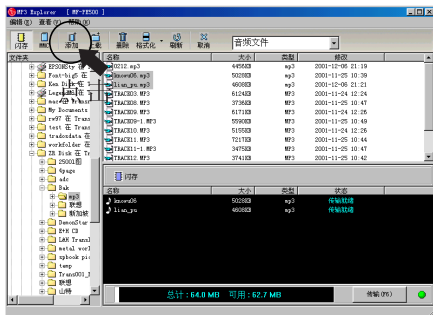


如何下载文件

- 5 选择存有要下载文件的文件夹，此文件夹中的所有文件将显示在文件列表窗口中。然后选取要下载的文件。

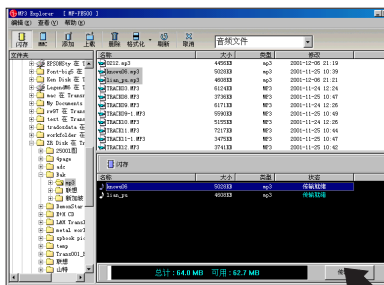


- 6 点击工具条上的“添加”按钮，要所选文件的文件名将显示在存储器窗口。



如何下载文件

7 点击底部的“传输 (F6)”按钮，开始下载所选文件。



参考：

可使用拖放功能来下载文件。

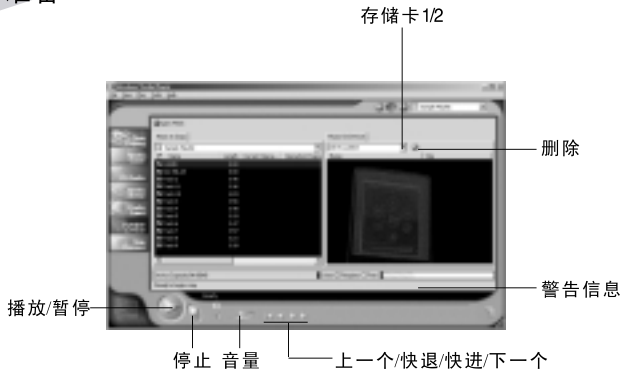
还可通过在存储器窗口中使用拖放功能来变更文件的次序，从而可更改文件的播放顺序。

使用Windows Media Player

什么是Windows Media Player?

Windows Media Player是一种在计算机上通过Internet来播放多媒体文件的应用程序。

准备



- ▶ 您可欣赏选定的WMA、MP3文件音乐，并下载。
- ▶ 将USB电缆的一端插入计算机后部的USB端口，然后将另一端插入您的MP3播放器的USB端口（参考第15页的内容）。

如果您未连接播放器，屏幕上将出现警告信息。

注意

Windows 95不支持Windows Media Player

使用Windows Media Player

下载文件

1 双击Windows Media Player图标，启动此应用程序。



2 如下图所示，点击“便携设备”按钮。



使用Windows Media Player

- 3** 在计算机文件显示面板上将显示出选择的MP3、WMA或数据文件，然后选择一个文件。



- 4** 点击“复制音乐”按钮，复制过程大约需要30秒钟。



如何上传文件

2 在工具条上，点击要从中上传文件的闪存或MMC按钮。



参考：

可通过拖放功能来上传文件。

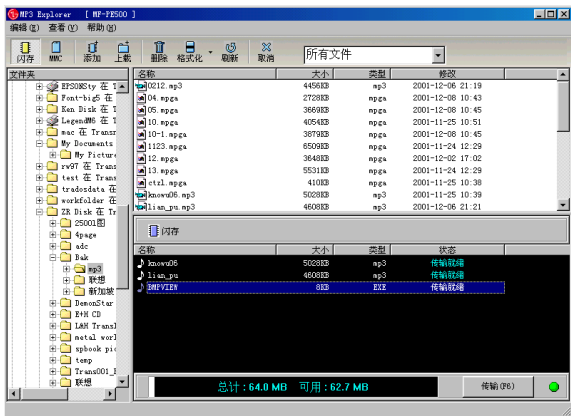
MP3文件服务网站信息：

MP3.com (<http://www.mp3.com>)

MP3-2000.com (<http://www.mp3-2000.com>)

如何上传文件

- 3 从存储器窗口中选择了要上传的文件之后，点击工具条上的“上传”按钮，将文件上传到选定的文件夹或目录中。



注

当上载/下载文件到MP3播放器或从MP3播放器中上载/下载文件时

- 除了数字音频文件以外的文件均能上载或下载；
- 即便MP3播放器中没有电池，也可以上载或下载文件；
- 在上载/下载期间，不能够通过MP3播放器来播放音乐文件；
- 在上载/下载期间，如果戴着耳机，可能会听到一些噪音；
- 不要使用非随机提供的USB电缆。

如何更新系统

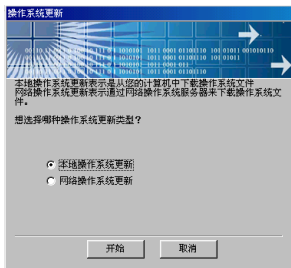
请按照以下操作步骤来更新MP3播放器的操作系统。

- 1 用USB电缆连接播放器，并双击桌面上的“MP3 Explorer MF-PE500”图标。
- 2 选择菜单条中的“编辑”菜单，然后点击“操作系统更新”菜单，出现操作系统更新对话框。



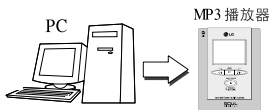
如何更新系统

- 3 选择操作系统更新方式，然后点击“开始”图标，将开始更新MP3播放器的操作系统。



参考

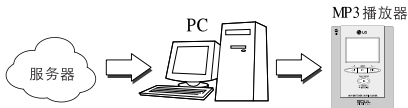
通过计算机来更新操作系统



通过计算机来更新操作系统

当格式化MP3播放器的存储器时，已将安装在计算机中的操作系统下载到了MP3播放器中，这种更新操作系统的方法是自动完成，但此操作系统只是基本的操作系统。

通过网络来更新操作系统



通过网络来更新操作系统

用最新的操作系统连接到服务器，服务器用最新的操作系统更新安装在计算机中的基本操作系统，然后计算机再将最新的操作系统下载到MP3播放器中。

应在计算机已接入Internet之后，方可通过网络来更新操作系统。

如何更新操作系统

下表为使用MP3 Explorer过程中常见的错误消息：
当出现错误信息时请参考以下措施。

错误消息	需确认事宜	采取的措施	备注
无法读取存储器数据	1) 是否正确安装了USB驱动程序? 2) 是否正确连接了USB电缆?	检查计算机设备管理器中的 USB控制器 的内容。(检查是否有 USB Flash Memory controller(USB闪存控制器)) 再.次.正.确.连.接.USB电缆。	采取措施后重试或退出MP3 Explorer后重试。
无法访问存储器	是否正确连接了USB电缆?	再次正确连接USB电缆。	如果重试后仍出现同样错误信息, 请关闭MP3 Explorer, 然后重试。
请格式化存储器	存储器数据已损坏, 请选择常规模式化或低级格式化。		
无法传输文件	是否正确连接了USB电缆?	检查是否在上载/下载文件时, 拨掉了USB电缆?	如果重试后仍出现同样错误信息, 请再次格式化存储器然后重试。

如何更新MP3 Explorer

请按照以下操作步骤来更新MP3 Explorer。

- 1 双击桌面上的“MP3 Explorer MF-PE500”图标。
- 2 选择菜单条中的“查看”菜单，然后点击“MP3 Explorer更新”菜单，出现MP3 Explorer更新对话框

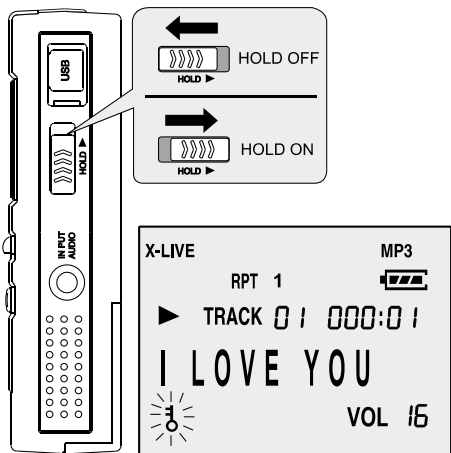


- 3 选择MP3 Explorer更新服务器，然后点击“更新”按钮，将自动更新 MP3 Explorer。




使用MP3播放器之前的准备工作

HOLD（锁定）

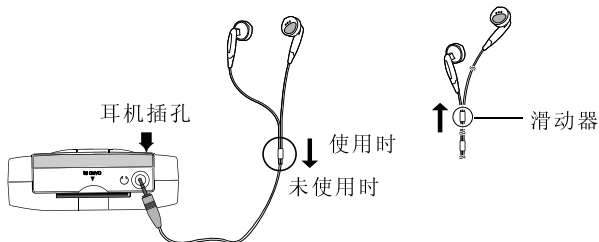


锁定播放器可以防止播放器播放过程中出错。

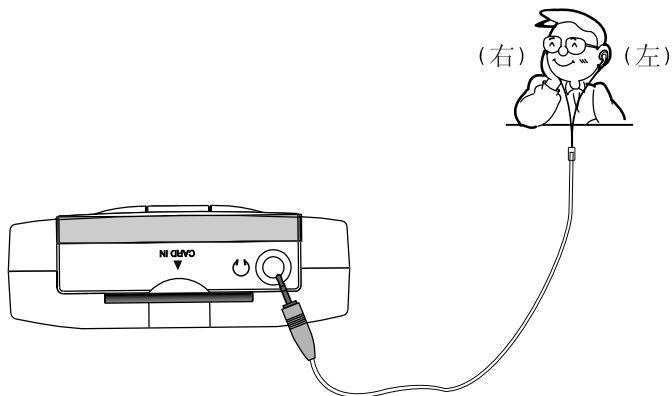
- 确保使用播放器之前已解锁。
- 当您**将HOLD（锁定）**按钮推到锁定位置时，在液晶显示屏上将出现（）标志。
- 在**HOLD（锁定）**状态下除电源开关之外的所有按钮都不起作用。

使用MP3播放器之前的准备工作

使用耳机



- (1) 将耳机线正确的插入耳机插孔中。
- (2) 当不使用时，将滑动器朝上推以防止耳机线扭曲。



* 音量可任意调节。

使用MP3播放器之前的准备工作

LCD背光功能

在晚上或黑暗处下使用。

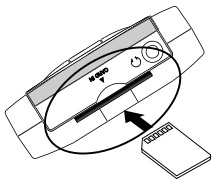


- ◆ 无论何时您按任一操作按键，LCD显示屏都会亮约5秒钟。
- ◆ 此时，便可清晰地按操作按键。
反复按操作按键将大量消耗电池能量。

如何播放MP3文件

播放MP3文件

- 1 当播放器断开或停止播放时插入MMC/SD卡，便可欣赏MMC/SD卡上的音乐。



请确保在插卡时，要将存储卡的正面按正确的方向插入。

当插入卡时，将MMC/SD卡的正面标志朝上。

存储卡务必推到位

- 2 如果您按住“PLAY/PAUSE(播放/停止)”键超过2秒钟，那么LCD将会打开（亮），如果您再按一次此键，则开始播放闪存中的乐曲。

- 3 如果要欣赏存储在MMC/SD卡中的音乐，请在播放器停止状态下使用（◀◀/▶▶）键在MMC/SD卡选择乐曲，然后按播放键。
（如果已选择了MMC/SD卡中的乐曲或正在播放MMC/SD卡中的乐曲，那么MMC/SD卡的标记将会显示在液晶显示屏上）。

- 4 MP3、WMA和MPE文件将按顺序播放。
可在播放状态下长时间按住播放键（▶）来播放录音文件(V001, 002.)。

如何播放MP3文件

5 当更改了播放曲目时，LCD上将显示歌曲或演唱者的名字，如果名字太长，那么将从右向左移动。

在这种情况下，播放器读取保存在文件中的名称数据，而不管文件名。如果在您的计算机中有制作MP3的软件，则可以在文件信息菜单中重命名歌曲或演唱者名称。

6 在播放MP3文件过程中，除非您按“**STOP**’**■**”键，否则将连续播放闪存及MMC/SD卡中的所有曲目。

7 如果您想暂停播放曲目，可按“**PLAY/PAUSE**（播放/停止）”键。如正在播放，LCD上显示的是（**PLAY**’**▶**）标记，如播放器处于暂停状态，LCD上则显示的是（**PAUSE**’**||**）标记。

8 如果您想停止播放，按“**STOP**（停止）”（**STOP**’**■**）键，LCD上将出现（**STOP**’**■**）标记。

9 如果按了“**STOP**（停止）”“**■**”键后想再次播放曲目，可按“**PLAY**（播放）**▶**’**PAUSE**（暂停）**||**”键。

10 当播放低比特率（低于64Kbps）的文件时，按钮反应可能会有延迟，音乐可能会不连续接或音质欠佳。

※ 当播放VBR文件时，LCD上显示的播放时间可能会与实际的播放时间有所不同。

※ VBR文件指的是一个文件包括有两种以上不同比特率的文件。

如何播放MP3文件

请记住

- ▶ MP3播放器可播放的扩展名有 (*.MP3,*.WMA,*.WAV…)
- ▶ 当插入MMC/SD卡时，将显示MMC/SD卡标记，如果MMC/SD中的曲目被选中或播放时，MMC/SD卡标记则会闪亮。



- ▶ 在闪存中最多可保存256个文件。
在MMC/SD卡中，如果容量为8MB，则可保存64个文件，如果容量为16MB，则可保存128个文件，如果容量超过32MB，则可保存256个文件。
- ▶ 音轨号大于99的文件，在LCD上将显示为“--”。

如何播放MP3文件

请参考

(1) MP3播放器可播放的扩展名有：

- 以MP3 (*. MP3) 为扩展名的文件
- 以WMA (*. WMA) 为扩展名的文件
- 以WAV (*. WAV) 为扩展名的文件
- 以GU4 (*. GU4) 为扩展名的文件

（如果您通过从Internet的DIGICAP服务或计算机通信服务下载了计算机可识别的编码文件，那么下载文件的扩展名将被更改为*. CA或*. DCA。如果要将这些以*. CA或*. DCA为扩展名的文件将通过MP3 Explorer下载到您的MP3播放器，其扩展名将被更改为*. GU4。

(2) 用MP3播放器录制的WAV文件将通过改变播放比特率上载到PC中播放。

(3) MP3 Explorer是一个应用程序，它可帮助您播放以及欣赏以MP3 (*. MP3)、WMA (*. WMA)、CA (*. CA)、DCA (*. DCA) 或WAV (*. WAV) 为扩展名的音乐文件，这些文件可下载到MP3播放器中。当将一些以CA或DCA为扩展名的文件下载到您的数字音频播放器中时，这些文件将在确认MP3播放器的ID（序列号）之后保存为以GU4为扩展名的文件——这是应一些与音乐版权机构的要求，阻止非法拷贝。

然后，您就可以尽情欣赏与CD音质相近的GU4文件了，但这些GU4文件不可在其他数字音频播放器或其他计算机上播放。

这是应一些与音乐版权机构的要求，对数字音乐采取的一种保护措施，这些以CA或DCA为扩展名的文件均为编码文件，不允许二次拷贝。

(4) 使用Digicap文件之前需要格式化MP3播放器。


播放MP3文件

使用曲目选择功能或INTRO SCAN（简介扫描）功能

当曲目播放时您可使用以下功能。

类型	按键	按数	功能	备注	显示部分
音乐选择	▶▶	快速按一次	转到下一首曲目		曲目号依次递增
	◀◀	快速按一次	回到播放曲目的开始处	如果是从曲目开始处播放，并在播放了5秒钟之后按此键。	播放时间显示变为00:00
	◀◀	快速按一次	转到上一首曲目	如果是从曲目开始处播放，并在播放了5秒钟之内按此键。	递减曲目号，播放时间显示为00:00
Scan	▶▶	长按		如果播放到您想收听的位置时松开手指，那么曲目将从此位置开始播放。	递增播放时间，但没有任何声音。
	◀◀	长按	在正在播放的曲目中移动	如果播放到您想收听的位置时松开手指，那么曲目将从此位置开始播放。	递减播放时间，但没有任何声音。
	◀◀	长按	最终到达曲目的开始处	从曲目的起始位置开始重放。	从00:00开始播放

在停止模式下，快进/快退键将按照存储器中的顺序依次选择文件。

当播放MP3/WMA文件时，快进/快退功能只适用于MP3/WMA文件，而不支持WAV文件。WAV文件欲使用快进/快退（）功能，那么当前正播放的文件必须是WAV格式。

播放MP3文件

重放曲目

1 重放曲目

当播放MP3文件时，快速地按MODE（模式）按键。将会重放正在播放的曲目。（PRT1标记将出现在LCD屏幕上。）



播放MP3文件

2 重放所有曲目

快速而连续地按MODE（模式）按键，直到LCD上出现“REPEAT ALL（重放所有）”标记。这时，将重放所有曲目。（当插入了MMC/SD卡时，那么在MMC/SD中的所有曲目都将被重放。



3 若要取消重放，快速而连续地按MODE（模式）按键，直到“REPEAT 1（重放1）”或“REPEAT ALL（重放所有）重复所有”的标记从LCD上消失。



播放MP3文件

随机播放一次所有曲目

快速而连续地按MODE（模式）按键，直到出现“RANDOM 1（随机1）”标记。此时，将随机播放一次所有曲目。如果所有曲目都播放了一遍之后，播放器便停止播放。



随机重放所有曲目

快速而连续地按MODE（模式）按键，直到出现“RANDOM ALL（随机全部）”标记。此时，将随机重放所有曲目。



播放MP3文件

MP3书签功能

如果在播放曲目时选择书签，播放器将搜索书签并播放设置书签的段落。

- (1) 连续按住 **B. Mark**（书签）键，LCD上将显示3秒钟“**BOOK MARK**（书签）”标记。（“**BOOK MARK**（书签）”图标亮）
- (2) 如果在您收听其他曲目时，按了此按键，播放器将自动搜索和播放已设置书签的曲目。
- (3) 如果您再次连续按住 **B. Mark**（书签）键，则取消书签功能。（“**BOOK MARK**（书签）”图标来。）



段落重放功能

如果当您在收听曲目时选择了段落重放功能，那么所选段落就会重复播放。

- (1) 在播放曲目时快速地按一次 **B. Mark**（书签）键，则出现“**A-**”标记，如果您再次按 **B. Mark**（书签）键，则出现“**A-B**”标记（此时您已设置了书签的开始处与结束处），并且播放器开始重复播放所选段落。
- (2) 在播放曲目时，长时间按 **B. Mark**（书签）键一次，则“**A-B**”标记将消失，段落重放功能也随即取消。

语音录音

您可以用已安装在播放器里的麦克风录制您的声音，并将它存成一个文件。

当播放器处于停止状态时，如果您长时间按一次录音键，LCD上将出现“VOICE RECORD（语音录音）”标记。

- (1) 当您快速地按一次录音键后，便开始了录音，液晶显示屏上将出现“V-REC（录音）”标记，同时录制的文件名也将出现在显示屏上。



- (2) 如果您要停止录音，请按停止键。

- MMC/SD卡不能录制任何语音录。
- 如果电池剩余电量不足，您也不能录制任何语音，此时LCD上将会出现“Low Power(电量不足)”标记。
- 当LCD上显示“Memory Full(存储器已满)”的消息时，需要先删除一些存储器中的文件，以释放一些空间。
- 切勿在语音录制过程中强行从MP3播放器中取出电池，否则会损坏存储器。

▶ 已录制的语音文件将以“V001, V002, V003…”等文件名存储。

▶ 播放录制的语音文件

当播放器停止时，如果您连续按播放键，则会播放已录制的语音文件。

在液晶显示屏上将显示出“WAV”标记。

其他功能见“如何播放MP3文件”一节中的介绍。

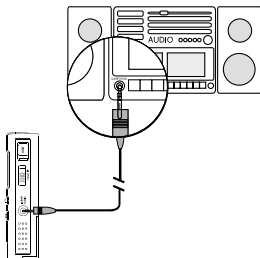
语音录制时间：约130分钟/32MB，约260分钟/64MB，
约390分钟/96MB，约520分钟/128MB。

录制曲目

曲目录音功能

可用音频线从其它的音频设备中录制MP3格式的曲目。

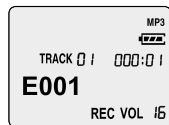
- 1 将音频线的一端插入其它音频播放器的麦克风插口中，将另一端插入播放器的“音频输入”插孔中。



- 2 长时间按两次录音键，切换到**Music Record**(曲目录音)模式。



- 3 快速地再一次按录音键，开始录制曲目，这就叫“直接编码”。



- 4 按停止键停止录音（应用回放）。

- 5 按播放键开始播放录制的文件，文件将被保存为E001、E002、E003的格式。

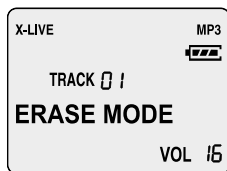
删除曲目

删除功能

此功能可在未连接到MP3 Explorer的情况下直接删除文件。

1 应在播放器处于停止模式时删除曲目。

2 按录音键三次（长时间），直到切换到“Erase Mode(清除模式)”，然后，快速按录音键，LCD上将出现要清除的曲目名称。



3 可按快进/快退键选择要删除的曲目（此时，有10秒钟的时间可通过耳机确认想删除的文件）。

然后，如果按录音键，LCE上将出现“Erase?Yes:Rec No:Others(是否删除？是：录音，否：其他)。”

- 如果快速地按录音键，LCD上将显示“Erasing(正在删除)”的消息，将删除当前曲目文件。
- 如果按了除录音键以外的其它键，LCE上将显示“Erase Cancel(删除取消)”的消息，即取消了删除操作。

什么是回送？

在录制曲目时，可通过此功能来监听所录制曲目的录制效果（尽管被录制的曲目的音质很好，但在录制过程中，可能会夹杂一些噪音。）

其他功能

控制音质

- ▶ 可通过按**MODE**（模式）按键来选择您想要的音质。
- ▶ 默认的音质为**X-LIVE**（实况）。

模式/EQ按键	LCD显示	备注
按一次并持续 几秒钟	显示 X-LIVE （实况）	体验完美的 现场效果
再按一次并持续 几秒钟	显示 JAZZ （爵士乐）	柔美的 爵士乐效果
再按一次并持续 几秒钟	显示 ROCK （摇滚乐）	强撼的 摇滚乐效果
再按一次并持续 几秒钟	无特征	标准而 自然的声 音

* 音质因文件格式和其它因素的不同而不同。

如果觉得声音低，可通过调整音量来欣赏更大声音的音乐。

产品规格

MP3部分

频率	20Hz - 20kHz
内置存储器	MF-PE500N3 : 32MB MF-PE500N6 : 64MB MF-PE500N9 : 96MB MF-PE500T2 : 128MB

通用部分

电源要求	AAA型号的圆形电池(1.5V×2EA)
输出功率	5mW+5mW (1kHz, 0dB/16 ohm)
均衡器	实况/爵士/摇滚/低音
耳机插口	∅3.5mm
尺寸(宽×高×长)	56 x 75.5 x 19 mm
重量(不包括电池)	约60g

设计和规格如有变动，恕不另行通知。