

ARCHOS™

on the go



ARCHOS™

on the go



World Wide Offices

ARCHOS Inc.
Irvine, California

ARCHOS UK Ltd.
London, UK

ARCHOS SA
Paris, France

ARCHOS Deutschland GmbH
Düsseldorf, Germany

ARCHOS China
Shenzhen, China

ARCHOS™ 中国
中国深圳



Gmini™402 / Gmini™402CamCorder
Manual / 用户手册

亮度情况与要拍摄的人物或目标接近的背景，按操作按钮 F3（固定）。曝光设置将被固定，并在屏幕顶部显示曝光固定图标。这样当您面朝明亮光源拍照时，曝光值仍然保持不便。此时，照片的人物或目标将显得明亮些。

要恢复成自动曝光，再次按操作按钮 F3（自动）。

附录 3 技术规格

技术规格

Gmini™ 402 CamCorder

分辨率	拍照：120 万像素 摄像：640x480 (300.000 像素)
图像传感器	CCD
摄像文件格式	MPEG-4 SP (VGA 分辨率)
视场	焦距 4.63mm
景深	1.5 m 到无穷
白平衡	5种设置：自动—日光—阴天—荧光—白炽灯
图像缩放	数码变焦 2x
电池寿命	使用摄像功能可录制长达 2 小时 ⁽¹⁾ 视频

(1) 基于附带电池的计算结果。电池时间因使用和录像参数设置而不同。

所有品牌和产品名称均为它们各自所有者的注册商标和财产。以上规格如有更改，恕不通知。图解仅供参考，一切以实物为准。

版权© 2005. ARCHOS. 保留所有权利。

Gmini™ 402

便携式多媒体播放机

音乐 / 图片 / 视频 / 游戏



- ◆ MPEG-4 视频播放器
- ◆ MP3 和 WMA 音乐播放器
- ◆ 图片浏览器
- ◆ USB 2.0 硬盘
- ◆ 游戏



ARCHOS™ on the go

中文使用手册（简体中文）

ARCHOS™ Gmini™ 402 完全使用手册
1.6 版

请浏览我公司网站获取有关该产品的最新使用手册及升级软件。

PN : 104739

亲爱的客户:

非常感谢您选购爱可视推出的这款最新的激动人心的 Gmini™ 402 产品。通过这款样式美观的便携式产品,您将能随时随地享受美妙的数码音乐、数码图片或数码视频带来的乐趣。Gmini™ 402 能为您带来长久的听觉和视觉享受。当然,您也可以把它当作普通的移动硬盘来存放您的各种电脑文件。

本手册将为您详细介绍 Gmini™ 402 的所有功能。您对产品使用了解得越多,从中所获得的乐趣就会越多。请记住,您可以使用 Gmini™ 402 来...

- 通过 Windows Media® Player 进行同步:方便地从您的电脑上传媒体文件。
- 播放包括 Windows® 格式* 在内的多种视频和音乐文件,
- 通过 USB 主机端口直接从数码相机* 中传输图片。
- 查看数码图片,并制作个性化的图片幻灯展示。
- 通过内置屏幕、在电视或视频投影仪上观看视频和图片。
- 播放 MPEG-4* 视频文件
- 聆听 MP3、WMA 或 WAV 音乐文件* 并创建音乐播放列表。
- 从“PlaysForSure™”兼容在线商店合法地下载音乐和视频文件。
- 直接从您的高保真音响中录制数码音乐文件,无需使用电脑。
- 通过内置麦克风将该产品作为录音笔使用。
- 保存所有类型的文件——用作移动硬盘!

我们希望 Gmini™ 402 产品能为您带来长久的娱乐享受。请登陆我们的网站 www.archos.com 并注册您的产品,以确保您能获得我们为您提供的免费的软件产品升级。

希望您能从 Gmini™ 402 获得最好的音乐、图片、游戏和视频体验!

ARCHOS™ 团队

ARCHOS 和 Gmini 是 ARCHOS SA 的商标。

* 有关兼容文件格式的全部信息,请参阅产品技术规格。

目录

1	简介——按钮和连接	7
2	简介——初次使用	10
	2.1 插入交流适配器	10
	2.2 打开 Gmini™ 402	10
	2.3 Gmini™ 402 关机及电池节电特性	10
	2.4 更改用户界面语言	10
	2.5 其它字符集	11
	2.6 电池充电	11
	2.7 Gmini™ 402 的维护与保养	11
	2.8 硬件重置	12
3	音乐——播放音乐文件	13
	3.1 按钮控制	14
	3.2 通过您的立体声系统播放	15
	3.3 艺术家、专辑和曲名 ID3 标签	15
	3.4 ARCLibrary (通过艺术家、专辑和曲名浏览)	15
	3.5 设置书签	16
	3.6 恢复播放功能	16
4	音乐——播放列表	17
	4.1 播放一份播放列表	17
	4.2 创建一份播放列表	17
	4.3 保存一份播放列表	18
	4.4 播放音乐时为播放列表添加曲目	19
5	音乐——录制音乐	20
	5.1 音频缆线连接	20
	5.2 录音步骤	21
	麦克风	22
	模拟线路输入	22
	增量式录音	22

5.3	录音保存	22
5.4	音频编辑	22
6	音乐—将音乐传送到 Gmini™ 402	24
6.1	将 Windows Media® Player 的音乐同步到 Gmini™ 402	24
6.2	Windows Media Player 10 和 Windows Media Player 9 的比较	24
6.3	传送 CD 音轨到 Gmini™ 402	25
6.4	安装 Windows Media® Player 9 (WMP9)	26
6.5	安装 Windows Media® Player 10 (WMP10)	26
7	音乐—使用 Gmini™ 402 附带的 iTunes™	27
8	视频—播放视频文件	28
8.1	设置书签	28
8.2	恢复播放功能	29
8.3	显示格式设置	29
8.4	播放来自因特网的视频文件	29
	受保护的因特网视频内容	29
	无保护的因特网视频内容	30
9	视频—在您的电脑上创建 MPEG-4 视频文件	31
	如何创建 MPEG-4 视频文件	31
	PC 工具	31
9.1	安装电脑软件	31
	MPEG-4编/解码器	31
	Virtual Dub™	32
	MPG4 Translator	32
	Mp3音频编码解码器	32
9.2	使用 MPG4 Translator	33
	选择原始文件和目标文件	33
	更改设置	33
	目标和优先级	33
	开始	34
10	图片—查看图片	35
10.1	查看图片	35
	放大图片	36

10.2	查看幻灯片	36
10.3	传送图片到 Gmini™ 402	36
11	游戏—Mophun® 游戏	38
11.1	下载游戏	38
	复制到 Gmini™ 402 根目录	38
11.2	运行游戏	38
12	浏览器—使用浏览器	39
12.1	导航目录结构	39
12.2	文件和文件夹操作	40
	文件操作	40
	文件夹操作	40
	复制和移动文件与文件夹	40
12.3	使用虚拟键盘	42
13	从您的电脑上连接/断开 Gmini™ 402	43
13.1	USB 连接类型(“硬盘”或“Windows 设备”)	43
13.2	连接 Gmini™ 402	43
	Windows® XP	43
	Windows® ME 和 2000	44
	Macintosh® OS X	44
13.3	从您的电脑上断开 Gmini™ 402	44
	Windows 设备模式	44
	硬盘模式	44
	硬盘模式与 Windows®	45
	硬盘模式与 Macintosh®	45
14	将其它设备连接到 USB 主机端口	46
15	设置	47
15.1	声音设置	47
15.2	播放模式设置	48
15.3	时钟设置	49
15.4	显示设置	50

15.5	电源设置	52
15.6	系统设置	53
16	升级 Gmini™ 402 固件操作系统 (OS)	54
	下载 Update_Gmini402.AOS 文件	54
	阅读历史文本文件	54
	复制到 Gmini™ 402 的根目录并升级	54
	“硬盘”还是“Windows 设备”？	55
	激活升级	55
17	技术支持	56
18	故障检修与排除	58
18.1	USB 连接问题	58
18.2	充电和电源问题	59
18.3	Gmini™ 402 锁死或无响应	59
18.4	电脑锁死或无响应	59
18.5	文件问题、数据损坏、格式化和分区	59
	在 Windows® ME 下运行 Error Checking(错误检测)磁盘扫描程序	60
	在 Windows® XP 和 2000 下运行 ChkDsk(检查磁盘)实用程序	61
19	技术规格	62
20	法律条款	64
附录 — Gmini402CamCorder的使用说明		67
附录 1.1	摄像	68
附录 1.2	录像保存	69
附录 2.1	拍照	69
附录 2.2	使用定时器自动拍照	71
附录 2.3	照片保存	71
附录 2.4	调节图像质量	71
附录 3	技术规格	72

带摄像功能的 Gmini402 CamCorder 机型请继续参阅附录 <Gmini402 CamCorder使用说明>

1 简介 — 按钮和连接



- a 硬盘活动指示灯 (红色)
- b 开机指示灯 (绿色)
- c 电源充电器指示灯 (绿色) — 电池充满时闪烁
- d On/Enter/Play/Go ► — 按住 3 秒后可打开 Gmini™ 402
- e Move UP 上移 (也用于提高播放音量)
- f Move DOWN 下移 (也用于降低播放音量)
- g Move LEFT 左移 (也用于播放上一首曲目或快倒曲目与视频)
- h Move RIGHT 右移 (也用于播放下一首曲目或快进曲目与视频)
- i Game Control (游戏控制) 1 (功能取决于具体游戏) [非游戏模式下为Enter/Play 功能]
- j Game Control (游戏控制) 2 (功能取决于具体游戏) [非游戏模式下为 Escape/Stop 功能]
- k Escape/Stop/Go back/Off - 按住 3 秒后可关闭设备
- l F1 命令或功能
- m F2 命令或功能
- n F3 命令或功能
- o 操作按钮 F1—激活屏幕其上的屏幕功能或命令 (l)
- p 操作按钮 F2—激活屏幕其上的屏幕功能或命令 (m) 长按可在内置屏幕和外部电视机之间切换
- q 操作按钮 F3—激活屏幕其上的屏幕功能或命令 (n)

- a 多用途连接适配器 — 用于输入模拟音频 (线路输入)
- b 多用途连接插孔 — 可连接耳机、AV 电缆或 FM 调频收音机 (可选附件)
- c 麦克风 — 用于数码录音
- d USB 主机端口
- e USB 2.0 端口 (兼容 USB 1.1) 用于连接 Gmini™ 402 到电脑
- f 电源插孔 (只能使用产品附带爱可视专用电源充电器/适配器)



2 简介 - 初次使用

请详细阅读本手册。该产品能够完成许多您可能意想不到的功能。

2.1 插入交流适配器

- 请使用爱可视 Gmini™ 402 的专用充电器/适配器。
- 在第一次使用之前，请对电池完全充电。
- 电池充电时，您也可以使用爱可视 Gmini™ 402 产品，但这将会延长电池的充电时间。

2.2 打开 Gmini™ 402

- 按住 PLAY/ON 按钮 ► 并保持 4 秒。绿色的开机 ("On") 指示灯点亮。接下来操作系统进行启动，这一过程大概需要持续几秒，请等待。
- 如果按住 ON 按钮几秒后机器关闭，请插入爱可视适配器/充电器以确认电池是否已充满。

2.3 Gmini™ 402 关机及电池节电特性

按下 STOP/ESC/OFF 按钮并持续 3 秒即可关机。

在电源菜单 [Setup→Power: Battery Operation] 设有 Power Off (关机) 参数。出厂设置为 2 分钟。因此，您的 Gmini™ 402 在空闲 2 分钟后将被关闭。该设置可以更改为从 1 到 9 分钟或设置为 Never (从不)。在电源菜单 [Setup→Power: Battery Operation] 设有 Backlight Off (背景灯光关闭) 以节约功耗 (屏幕灯光耗电极大)。出厂设置为 30 秒。如果在 30 秒内没有按钮按下，屏幕将会关闭以节省电池耗电。只需点击任意键，即可重新打开屏幕。参阅设置一章中的电源部分获得完整说明。

2.4 更改用户界面语言

Gmini™ 402 用户界面语言可以设置为英语 (默认)、法语、西班牙语、德语、俄语或简/繁体中文。

- 要更改界面语言设置，移动光标到 Setup (设置) 并点击 PLAY/ENTER ►。
- 然后移动到 Display (显示) 并点击 PLAY/ENTER ►。
- 高亮显示 Language (语言) 参数。
- 使用 RIGHT 或 LEFT 按钮选择所需语言。

- 选择法语、德语、西班牙语、俄语、英语或简/繁体中文。
- 当前显示的语言将自动更改。
- 点击 STOP/ESC 按钮退出该屏幕。

2.5 其它字符集

您可以将文件名、文件夹名和 MP3 ID3 标签以不同的字符集 (如: 韩文、日语和中文等) 显示。在 Gmini™ 402 的硬盘上的 /Data 的字体目录下或爱可视网站上的软件 (Software) 标题下可找到该语言文件 CodePage_name.4FZ。比如，如果您要显示韩文，您需要将文件 CP949.4FZ 复制到 Gmini™ 402 的/system 文件夹，然后关闭和重启 Gmini™ 402。这时，所有使用 Microsoft® codepage 编写的文件名、文件夹名和 ID3 标签都被显示成该字符集。您一次只能使用一个 .4FZ 文件，因此只能复制单个文件到 /system 文件夹。使用 .4FZ 语言文件时，界面语言将被设置为 English (英语)。

2.6 电池充电

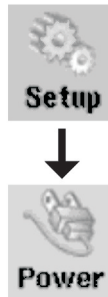
请使用爱可视 Gmini™ 402 的专用充电器/适配器。使用其它的充电器或适配器可能会损坏 Gmini™ 402。绿色 CHARGE(充电)指示灯点亮表明外置电源适配器已连接。交流适配器或充电器插入后电池将自动充电。一旦电池充满电，指示灯会闪烁表明您可以断开充电器/适配器。电池充满电量后，能支持播放 MP3 音乐最多为 10 小时* 和播放 AVI 视频最多为 3 小时* (内置屏幕)。Gmini™ 402 内置的充电电池的使用寿命与 Gmini™ 402 一样长。也就是说您无需更换这些电池。如果在特殊情况下，电池需要更换，则必须由爱可视的技术人员进行。

* 取决于您的使用情况 (停止/开始/写入等)

2.7 Gmini™ 402 的维护与保养

爱可视掌上影院 Gmini™ 402 属于精密电子产品，因此需要精心维护。

- 请勿震动或撞击。
- 请勿接近热源，保持良好的通风散热 (特别是与电脑连接时)。
- 使 Gmini™ 402 远离水源和过度潮湿的区域。
- 使 Gmini™ 402 远离高强度电磁场。
- 保持 Gmini™ 402 线路良好连接。避免小孩拔下插头发生损坏。
- 请勿自行拆开 Gmini™ 402。设备内没有用户可用的部件。私自拆开将导致保修协议失效。



2.8 硬件重置

有时 Gmini™ 402 会出现因为特殊原因（比如静电现象）使所有操作被锁定，此时您可以按下 STOP/ESC 按钮并保持 10 秒进行硬件复位。正常情况下，Gmini™ 402 会在持续按下 STOP/ESC 按钮并持续 3 秒后被关闭。

3 音乐 — 播放音乐文件

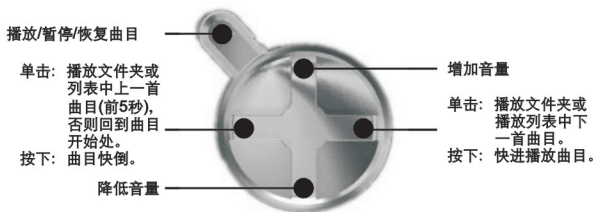


在主屏幕上点击该图标，您将直接进入 Music（音乐）文件夹。使用方向按钮高亮显示出厂安装的音乐文件，然后点击 PLAY ▶（播放）按钮。如果听不到任何声音，请确定您是否调试过耳机线上的音量控制。通过点击主菜单屏幕上的 Music（音乐）图标，您将进入“纯音乐”模式。该文件夹内的其它文件类型只能在您通过浏览器进入时才能显示。



*如果文件包含这些标签数据

3.1 按钮控制



图标含义

状态	播放顺序	播放模式
停止	无图标—单次播放	参阅设置一章中的播放模式部分
播放音轨时闪亮	重复播放	
当前音轨已暂停	打乱顺序(随机)音轨选择	
录制音轨	播放播放列表	



按下左侧操作按钮并持续 3 秒即可锁定 Gmini™ 402 有按钮。屏幕下方显示 "Buttons locked!" (按钮已锁定) 消息。再次按住此按钮 3 秒后按钮解锁。

3.2 通过您的立体声系统播放

在您的立体声系统会有两个 RCA 连接插孔标记为 Aux in (辅助输入)、CD in (CD 输入) 或 Line-in (线路输入)。通常它们为白色和红色并分别对应于左右立体声声道。您可将附带的 A/V 电缆插入到 Gmini™ 402 耳机插孔中。将红色和白色接头插入立体声音响系统的 Aux in (辅助输入) CD in (CD 输入) 或 Line-in (线路输入) 中。请勿使用黄色 (视频) 接头进行插接。选择在立体声系统前面对应的辅助输入 (或背后的 CD 输入)。按下 Play (播放) 并调节 Gmini™ 402 的音量 (使用 UP/DOWN 按钮) 以便为您的立体声系统输入合适的音频信号。如果声音严重失真, 则您需要降低 Gmini™ 402 的音量。

3.3 艺术家、专辑和曲名 ID3 标签

ID3 标签是指 MP3 音乐文件内部包含的录制信息。当有人创建 MP3 音乐文件时, 他/她可以选择添加一些信息。这些信息可以包括保留艺术家姓名 (如 Wes Burden)、专辑名字 (Brave New World)、曲名 (Mirror) 和专辑封面 (仅支持 jpeg 图片, 不支持逐行 jpeg) 的小图片。如果 MP3 音乐文件包含这些信息, Gmini™ 402 将在播放音乐文件的同时在屏幕上显示这些信息。如果这些信息不存在, Gmini™ 402 将依次显示父文件夹名、当前文件夹名和播放音乐文件名。

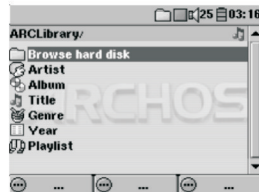
其它标签信息还包括专辑年月和音乐流派。这些标签信息在 Gmini™ 402 中不会显示, 但会用于为您的音乐在 ARCLibrary 中编制索引 (参见下一节)。

WMA 文件也包含标签信息, 这些在文件播放也将显示在屏幕上。

3.4 ARCLibrary (通过艺术家、专辑和曲名浏览)

ARCLibrary 是您的 Gmini™ 402 的音乐库。它可按专辑、艺术家、曲目名等建立音乐索引。当您从电脑上使用 Windows Media® Player 将音乐同步到 Gmini™ 402 时, ARCLibrary 将更新以包含新增加的曲目。如左图所示, 您可以通过音乐的艺术师、专辑、曲名、流派或专辑年月选择曲目。

您所购买的音乐都包含有内部“标签”以确定艺术家、专辑以及曲名等信



息。如果您的音乐文件没有内部标签（例如 WAV 文件格式或无标签的 WMA 或 MP3 文件），则 ARCLibrary 将其放入未知类别中。通过 Gmini™ 402 从模拟音源所创建的音频文件的索引信息为艺术家 = (ARCHOS)，专辑 = (Audio Recordings)。

您可以从 Setup (设置) > PlayMode. (播放模式)，来设置屏幕播放模式。播放模式用于确定音乐的播放方式（当前文件夹音乐、所有音乐、单个文件等）。请参阅以上 Settings (设置) 中的 PlayMode (播放模式) 部分获得每种播放模式的说明。

3.5 设置书签

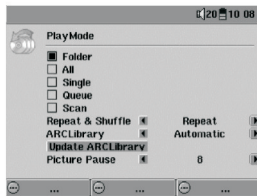
在您收听曲目或进行长时间音乐录制时，您可以设置 Bookmark (书签) 标记当前位置以便下次直接从此位置开始。您只需点击标记为 Options (选项) 的中间操作按钮，然后选择 Set Bookmark (设置书签)。这将在当前音频文件位置设置一个书签。您只能为每个文件设置一个书签。当您在浏览器中查看文件时，文件图标出现黄色复选标记表明该文件已设置书签。您最多可以为 16 个文件设置书签。如果您继续设置更多的书签，系统将开始删除旧的书签。这样，下次您播放该音频文件时，会出现三个选项：

- Resume (恢复): 从书签标记的位置继续播放。
- Ignore (忽略): 保留书签，但从曲目开始处播放。
- Clear (清除): 清除书签，从曲目开始处播放。

3.6 恢复播放功能



有时在您打开 Gmini™ 402 后会发现主屏幕高亮显示的图标不是 Browser (浏览器) 而是 Resume (重放) 图标。这表示 Gmini™ 402 可以再次重放上一次播放的音频或视频文件。



4 音乐 - 播放列表

播放列表是 Gmini™ 402 将自动依次播放的曲目清单。Gmini™ 402 每次只能处理一份播放列表。您可以创建新的播放列表、在列表中添加或删除曲目、或将列表另存为文档（文档类型 .m3u）以备下次使用。播放列表的数量无任何限制，您可以将其保存在 Gmini™ 402 的硬盘上。播放列表具有特殊的列表图标标识（右图圆圈内）。

4.1 播放一份播放列表

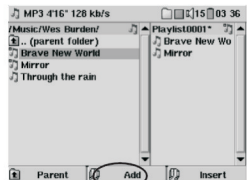
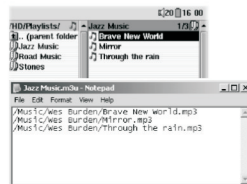
要播放一份播放列表，您只需选中该播放列表，如左图所示“Jazz Music”，然后点击 PLAY ▶。曲目列表被加载入 Gmini™ 402，并显示在相应的面板上。

点击 PLAY ▶，所有曲目将按显示的顺序播放。您可以点击 Playlist (F1) (播放列表) 并选择 Shuffle (随机) 即可按随机顺序播放。您也可以使用写字板等文本编辑器在电脑上打开播放列表文件（列表文件名 .m3u），然后可以看到播放列表不过是一份待播放文件的列表以及寻找这些文件的硬盘路径。如果您从 Gmini™ 402 上删除播放列表，那么您删除的只是列表本身而非音乐文件。

如左图所示为“Jazz Music”的 .m3u 播放列表文件的内容。

4.2 创建一份播放列表

要创建的播放列表，需在进入音乐浏览器后按下 RIGHT 按钮。右侧随即打开次级面板并显示播放列表中的内容。您就可以在当前的播放列表中添加曲目。您可以在左侧的窗口里搜索您想要添加进播放列表的曲目。曲目被高亮显示之后，按下 Add (添加) 操作按钮即可将其添加入播放列表。该曲目被添加入列表之后，曲目前面的音乐图标将增加一个小符号（左上角），说明其已被加入列表。您可以使用这种方式继续搜索并添加曲目，直到您满意为止。您可以在高亮突出文件夹时点击 Add (增加) 或 Insert (插入) 按钮。将文件夹及其子



文件夹的所有内容添加或插入到当前播放列表中。

点击 LEFT 或 RIGHT 按钮可以使您在浏览器和播放列表之间随时进入或跳出。一份播放列表最多能容纳 5000 首曲目。我们建议您保存播放列表以备将来再次使用。

4.3 保存一份播放列表

我们建议您在每次创建一份播放列表后将其保存在独立的 Playlists（播放列表）文件夹。这些列表占用硬盘空间很少，如果命名恰当，能使您对喜爱的曲目的访问变得非常方便。从主菜单选择 Music（音乐）进入播放列表并点击 RIGHT 按钮，您将看到当前播放列表的所有曲目。点击操作按钮 F1 并选择 Save。（保存）。

注意：由于 Gmini™ 402 将播放列表保存在左侧窗口文件夹位置，请确认左侧窗口显示的是 Playlists（播放列表）文件夹。您将需要更新 ARCLibrary 以便能看到新添加的播放列表。



Save（保存）——保存当前播放列表至左侧窗口打开的文件夹。播放列表名后边的*表示该播放列表尚未保存。

Close（关闭）——关闭当前窗口并返回到主屏幕。

Rename（重新命名）——重新命名当前播放列表。

Shuffle（随机）——当前播放列表中的曲目顺序改为随机方式。

Clear（清除）——清除当前播放列表内容。

Button Move（移动音轨）——允许您对高亮的曲目在播放列表中的顺序进行调整。点击 Move 然后点击 UP 或 DOWN 向上或向下移动曲目。完成后点击 OK 确认。

Button Delete（删除音轨）——从播放列表中删除高亮曲目。这只是从播放列表中删除曲目，而不是从硬盘上真正删除实际的曲目本身。

重要提示：一旦您已保存播放列表，请不要移动实际的 MP3 文件位置或重新命名，因为播放列表是在初始的文件位置进行搜索。如果您确实需要移动 MP3 文件到新的文件夹，则播放列表需要重新创建。

4.4 播放音乐时为播放列表添加曲目

您需要通过音乐图标  而不是浏览器进入 Music（音乐）文件夹才能使用此项功能。要将正在播放的曲目或其它曲目加入到当前播放列表，请执行以下步骤：

- 在曲目播放过程中，点击 Options（选项）并选择 Edit Playlist（编辑播放列表）。系统打开浏览器窗口和播放列表。
- 点击 LEFT 按钮进入硬盘浏览器窗口。
- 选择要添加曲目或曲目文件夹，点击 Add（添加）按钮。
- 点击 ESC 按钮回到播放屏幕。



5 音乐 - 录制音乐

通过 Gmini™ 402 系列产品，您可以不需要电脑而直接创建数码音乐文件。它能将来自内置麦克风或模拟线路音源（例如：高保真音响、便携式音响、CD 播放机等）的音频信号录制成标准 Windows® WAV 格式（未压缩的 PCM 或压缩后的 ADPCM）。

5.1 音频线缆连接

如下图所示，将多用途连接适配器插入 Gmini™ 402，然后将附带的 AV 电缆插入侧边的标记为 Line-In（线路输入）的位置。连接红色（右声道）和白色（左声道）接头到您的高保真音响系统或其它要录音的音频设备的视频输出。请勿使用黄色接头进行插接。



输出到您的音频设备。

5.2 录音步骤

在实际的录制进行前，您可以在预录音屏幕调整您的录音设置。

1. 从主屏幕选择 Audio-Corder 并点击 ENTER/GO ▶



2. 在预录音屏幕，通过点击 LEFT 或 RIGHT 按钮可以调整录音电平*，点击 F3 开始按钮开始录音。注意：第一次录音前您必须调整好您的 Settings(设置)。



3. 点击 Settings (设置)将出现录音参数设置屏幕，如上图所示。请确认 Source (音源)设置正确。如果音源设置错误，在录音或重放时会没有任何声音。



4. 一旦点击 Start (开始)按钮，您可以点击同样的操作按钮(已标记为 Pause 暂停)暂停录音，或点击 STOP/ESC 按钮终止录音。



* (仅模拟录音)为保证获得最好的声音质量，您最好在确定录音电平之前进行一些录音测试。注意不要与耳机音量混淆，后者可以通过 UP 和 DOWN 按钮独立地调整。

麦克风

内置麦克风位于 Gmini™ 402 顶部，请确保您在预录音屏幕中选择了 Microphone(麦克风)作为输入源。麦克风电平为预设。

模拟线路输入

您可以从任何线路电平音源将音频录制到 Gmini™ 402 上。请确保您已在预录音设置屏幕选择 Analog Line-In (模拟线路输入)作为输入音源。通过多用途适配器插头，您可以直接将立体声音频信号输入 Gmini™ 402。要注意音源音频只提供线路电平信号，而非放大信号(如果您使用耳机作为音频输出的话，通常调低播放器的音量会有所帮助)。放大信号会导致录音效果严重失真。您也可以使用高质量前置放大麦克风，爱可视也提供可选配件。

增量式录音

进行音频录音时，您可能会注意到标记为 Next 的中间操作按钮。该按钮允许您进行增量式录制，即在当前录音结束后立即开始新的录音。新的录音文件名会有包含附加的数字。因此如果您创建多个增量式录音，您的录音文件名会形如 REC0000_01、REC0000_02 等等，这对于录制旧的卡式磁带和乙烯基唱片非常有帮助。如果您在每首曲目之间的空闲部分点击 Next 按钮，这样，卡式磁带和乙烯基唱片的每首曲目都会成为单独的 audio 文件。

5.3 录音保存

默认情况下音频录音文件保存在 Music (音乐) 文件夹。您可以通过在主菜单上点击 Music 图标进入音乐文件夹。注意右侧操作按钮标记为 Record (录音)。如果您使用该按钮而不是主菜单上的 AudioCorder 按钮进行录音，那么当前文件夹就是默认的录音文件存放位置。比如，您有个文件夹叫 /Music/Voice/Lectures，那么您进入该文件夹并使用右侧操作按钮 Record 进行录音，这意味着您将该文件夹作为您的默认录音文件位置。这时，即使每次您使用 AudioCorder 进行录音，您的录音文件也将保存在文件夹 /Music/Voice/Lectures。

5.4 音频编辑

您可以对音频文件(包括麦克风录音/模拟信号录音/FM 调频收音机(可选))进行修改和删除。使用音频编辑功能，您能剪取出您打算真正保存的那一部分内容。比如，您录制了一段长度为 33 分 22 秒的讲话录音。您打算将其中特别重要的部分(从 12 分 15 秒到 21 分 5 秒)录音剪取出来。如下所示：



要保留这一部分音频录音(进行剪取)，您需要：

- 在浏览器模式下找到到该录音文件
- 从 File (文件) 菜单选择 Edit (编辑) 进入编辑模式
- 在编辑模式，设置 Cut-In(剪辑起始时间点)(在我们的例子中是 12:15)
- 然后，设置 Cut-Out(剪辑结束时间点)(在我们的例子中是 21:05 注意实际位置将较文件中的位置更早，因为前面 12:05 分钟长度的内容已被剪掉！)
- 保存编辑结果。

高亮突出要编辑的文件并从文件菜单中选择 Edit (编辑)。只有由 Gmini™ 402 录制的文件才能显示在编辑文件列表中，从 CD 创建的文件或下载的文件不能编辑。进入编辑模式后，音频文件将循环播放以便您能在编辑音乐的同时进行收听。

使用快进和快倒按钮 (LEFT/RIGHT 按钮) 来定位到您打算作为起始和结束的位置，即 Cut-In 和 Cut-Out 位置。设置好这些位置后，您就可以保存编辑结果。在本例中，会创建新的文件 REC0000.wav。原始音乐文件不会发生任何改动。您会看到在文件名上方显示您设置的 Cut-In 和 Cut-Out 时间。



6 音乐—将音乐传送到 Gmini™ 402



您的爱可视产品是经过 PlaysForSure™ 认证的数码设备，这意味着只要您从因特网上购买或订购的音乐具有该标记，即可确信它一定能在您的 Gmini™ 402*上播放。

Gmini™ 402 能无缝地与 Windows Media® Player (WMP) 第 9 和 10 版本配合工作。Windows Media® Player 软件可用于从因特网上下载数字媒体内容并进行管理。您还可用它来同步（复制）

您的 Windows Media® Player 媒体库内容到 Archos™ 设备上。参阅以下表格可获得有关 Windows Media Player 9 和 10 的不同功能的说明，您也可从 www.playsforsure.com 获得此信息。

*订阅服务需要您运行 Windows Media® Player 10。

6.1 将 Windows Media® Player 的音乐同步到 Gmini™ 402



Windows Media® Player (WMP) 中的同步按钮是一种单向同步按钮。它能够将音乐、图片和图片文件添加到您的 Gmini™ 402 上，使 Gmini™ 402 具有与 Windows Media® Player 媒体库相同的数字媒体内容。当然，您可选择仅同步歌曲、视频或图片，也可选择同步整个媒体库。在 WMP10 中，您可点击（同步）标签中的 Set up Sync（同步设置），选中 Synchronize Device Automatically（自动同步设备）框，这将自动同步 WMP10。当选中此框时，每次将 Gmini™ 402 连接到电脑后，Windows Media® Player 将自动启动并检查媒体库中是否有新的音乐、视频或图片需要同步，如果有，则将其复制到您的 Gmini™ 402 设备上。您还可确定在连接 Gmini™ 402 需要同步哪些媒体类型。例如，您可能只想同步音乐文

件。另一方面，如果使用 Windows Media® Player 9，您需要告诉它要同步哪些内容，并且 WMP9 无法在您将 Gmini™ 402 连接到电脑时进行自动同步。

WMP10 用户应注意：当您 Gmini™ 402 连接到电脑时，从其它电脑上添加到 Gmini™ 402 上的文件，或从模拟源录制的文件不能被添加到 Windows Media® Player 媒体库。但是，已添加的音乐曲目将在设备的 ARCLibrary 中列出。

6.2 Windows Media Player 10 和 Windows Media Player 9 的比较

Windows® Media Player 10 只能在 Windows® XP (Service Pack 1) 以及更新的操作系统上使用。您最好升级到

Windows® XP (home 或 professional) 和 Windows® Media Player 10。下表列出了它的许多优点。

功能	WM9	WMP10
在 Gmini™ 402 连接到电脑时，自动同步 WMP 库到爱可视 Gmini™ 402	否*	是
可将订阅的音乐（‘to go’ 服务）同步到 Gmini™ 402	否	是
USB 连接断开简单（无需特殊的绿色箭头卸载过程）	否	是
可将格式不正确的视频文件**转换后在 Gmini™ 402 播放	否	是
支持保护的因特网视频下载	否	是
PlaysForSure™ 音频内容		

* 必须使用 WMP9 手动同步功能将购买的音乐复制到 Gmini™ 402 上。

** Microsoft 保留限制 WMP10 可转换视频文件格式的权利。

6.3 传送 CD 音轨到 Gmini™ 402

将 CD 音轨转换成 Gmini™ 402 可播放的音乐文件的过程成为“转录”。这实际上是重新编码的过程，即读取 CDA (CD Audio) 格式并将其转换成 Gmini™ 402 可读的 WMA 或 MP3 格式。目前市场上有许多音乐转录程序，不过爱可视推荐您使用 Windows Media® Player 来进行转录。当您在电脑中放入音乐 CD 时，Windows® 将询问您是否转录该 CD。根据您的电脑性能，要转录 60 分钟的 CD，可能需要花 10 到 60 分钟时间。完成转录之后，该 CD 专辑将成为您的音乐库的一部分。使用附带的 USB 电缆将您的 Gmini™ 402 连接到电脑上。现在，您可以来到 Sync（同步）标签，并告诉 Windows Media® Player 将该专辑



同步到 Gmini™ 402，然后该专辑将被传输到 Gmini™ 402 设备上。

注意：某些音乐 CD 可能具有特殊的保护系统，因而无法使用 Windows Media® Player 进行转录。

6.4 安装 Windows Media® Player 9 (WMP9)

如果您的电脑上安装了 Windows® ME 或 Windows® 2000，您应当使用 Windows Media® Player 9。您可访问 Microsoft® 网站下载最新的版本，或安装 Gmini™ 402 附带的版本。

6.5 安装 Windows Media® Player 10 (WMP10)

您必须运行 Windows® XP (Service Pack 1 或更高) 以便能安装 Windows Media® Player 10。请访问 Microsoft® 网站 www.playforsure.com 下载和安装最新版本。

7 音乐—使用 Gmini™ 402 附带的 iTunes™



在使用 Macintosh® 操作系统的电脑和 Gmini™ 402 之间传送音乐文件最简便的方法是运用 Macintosh Finder® 将文件拖放进入或调出 Macintosh®。

不过，有些 Macintosh® 用户想在 Gmini™ 402 上使用 iTunes™。爱可视已经开发出一种专用的 iTunes™ 插件。您可以在 Gmini™ 402 硬盘的 /Data/i-Tunes Plug-in 文件夹或从爱可视网站上找到该插件。您会在这个文件夹中找到用于 Mac OS 9.x 版本的插件以及另外一个用于 Mac OS 10.x 版本的文件夹。您也会看到一个 JPEG 格式的图像告诉您需要从哪里复制此插件。插件安装完成之后，iTunes™ 将把 Gmini™ 402 识别为“硬件设备”。

为了顺利地使用本产品，请牢记以下重要事项：

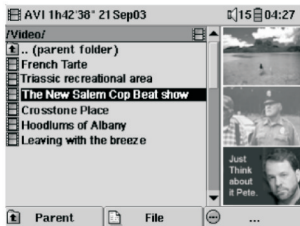
- 1) 从 Apple 的在线音乐商店购买的音乐采用了专有加密系统进行防复制保护。爱可视设备不能播放这些购买的音乐或您可能创建的 ACC 格式文件。它能很好地播放 MP3 格式文件。
- 2) 当您使用 iTunes™ 创建播放列表时（您只能从已经复制到 Gmini™ 402 的曲目上创建播放列表），您的 Macintosh® 操作系统将把这些播放列表保存在 Gmini™ 402 的根目录下。而不是保存到 Gmini™ 402 的播放列表目录。最好是使用 Gmini™ 402 本身来创建播放列表并将这些列表保存在 Playlists(播放列表)文件夹。（参阅音乐 - 播放列表一章中的创建播放列表部分）。
- 3) 当您把 iTunes™ 音乐库里的 MP3 文件拖放到 Gmini™ 402 时，i-Tunes™ 程序将查看该文件的 ID3 标签信息（参阅本手册中音乐—播放音乐文件部分获得有关 ID3 标签的说明），在 Gmini™ 402 的根目录下创建文件夹，并以艺术家的姓名作为文件夹的名称。然后它将利用专辑名称这一 ID3 标签创建子文件夹，并以专辑的名称命名。最后它才将 MP3 歌曲本身放入专辑子文件夹。因此，尽管这是一个清晰明了的由艺术家和专辑组成的结构，但 i-Tunes™ 却不会采取 Gmini™ 402 那样先将音乐放入 Music（音乐）文件夹的传统做法。

8 视频—播放视频文件



与播放音乐文件一样，您可以高亮突出视频文件并点击 **PLAY/GO** 进行播放。右侧显示高亮突出的视频文件(中间)及前/后两份视频文件的缩略图画面。点击主菜单中的 **Video** (视频) 图标进入，您将进入“纯视频”模式，即只显示 .avi 文件。其它类型的文件只能通过浏览器进入才能查看。

要在电视上观看您的视频文件，您必须按下 **F2** 操作按钮（中间操作按钮）并保持 3 秒。屏幕变黑，视频信号被传送到外接的电视机设备。将您的电视机切换到辅助视频输入(通常在频道 1 下面—有时称为 LI 或 L2)。如果您看到的图像不够清楚，您可能需要在 **Setup > Display** 设置菜单中将您的 **Gmini™ 402** 设置成为您所在地区的电视制式标准 (NTSC或PAL)。



- 按下 **PLAY/GO** 按钮暂停/恢复视频播放。
- 通过 **UP/DOWN** 按钮可以调节音量。
- 持续按住 **RIGHT/LEFT** 按钮进行视频快进或快倒。
- 点击左侧操作按钮隐藏/显示已播放视频时间信息。
- 点击 **Options** (选项) 按钮设置书签和更改屏幕提示。长按此按钮可在内置和外置视频之间进行切换。

- 点击左侧操作按钮观看视频慢速播放。您可以选择正常播放或以 1/2、1/4 和 1/8 速度进行播放。视频慢放时声音被关闭。在慢放模式和暂停状态下，您可以使用 **RIGHT** 按钮逐帧地观看画面。



8.1 设置书签



在您观看视频文件时，您可以设置 **Bookmark** (书签) 标记当前位置以便下次直接从此位置开始播放。您只需点击标记为 **Options** (选项) 的中间操作按钮，然后选择 **Set Bookmark** (设置书签) 即可。这将在当前视频文件位置设置一个书签。您只能为每个文件设置一个书签。当您在浏览器中查

看文件时，文件图标出现黄色复选标记表明该文件已设置书签。您最多可以为 16 个文件设置书签。如果您继续设置更多的书签，系统将开始删除旧的书签。这样，下次您播放该视频文件时，会出现三个选项：

Resume (恢复)：从书签标记的位置继续播放。

Ignore (忽略)：保留书签，但从曲目开始处播放。

Clear (清除)：清除书签，从曲目开始处播放。

8.2 恢复播放功能



有时在您打开 **Gmini™ 402** 后会发现主屏幕高亮显示的图标不是 **Browser** (浏览器) 而是 **Resume (重放)** 图标。这表明 **Gmini™ 402** 可以再次重放上一次播放的音频或视频文件。

8.3 显示格式设置

您可以通过 **Options** (选项) 按钮（中间操作按钮）选择显示格式。在某些情况下，您也许会根据原始视频文件格式的不同，调整显示格式。

	默认模式，电视屏幕尽量显示整个画面。		16/9 宽高比：电视信号不含水平黑条。
	4/3 宽高比：扩大图像充满屏幕（通常为垂直方向充满）同时剪切图像两边以适应电视屏幕。		消除过扫描：画面不进入屏幕过扫描区域。这样电视屏幕上能显示整个画面。在 LCD 屏幕上不能消除过扫描。

8.4 播放来自因特网的视频文件

当使用 **Windows Media® Player 10** 时，您可以从因特网下载受保护的视频内容。如果网站上具有 **Windows® Portable Media Center (PMC)** 的 **PlaysForSure®** 图标，那么这些受保护的下载内容可以在您的 **Gmini™ 402** 上进行播放。

受保护的因特网视频内容

PlaysForSure® 网站 (www.playsforsure.com) 列出了那些提供视频内容租赁、订阅或购买服务的网络零售商。切记，提供可在 **Gmini™ 402** 上播放的视频的网站必须带有 **PlaysForSure®** 符号。

非保护的因特网视频内容

Gmini™ 402 可播放 MPEG-4 格式的 .AVI 文件。它能播放最大像素尺寸为 720x576 (帧速 25 帧/秒) 的视频文件, 还可播放最大尺寸为 352 x 288** 的 .WMV (WMV9 SP) 文件。Gmini™ 402 不能直接播放 .mov、.mpg、或 mpeg 等文件类型。

目前视频图像的编码和压缩方法数量繁多, 并且发展非常迅速。因此您从因特网下载的视频文件可能不一定能够立即在您的 Gmini™ 402 上正常播放。即使都是 "MPEG4" 格式的视频文件, 也可能因为属于特殊的变种而不能正常播放。

如果您需要在 Gmini™ 402 播放这些其它类型的视频文件, 需要首先进行格式转换。当您把电脑上的文件同步到 Gmini™ 402 上时, Windows Media® Player 10 (仅在 Windows XP 上使用) 将自动转换视频文件, 同时显示消息 "正在转换"。

您还可使用 Gmini™ 402 硬盘上附带的 MPEG-4 Translator 软件来将您的视频文件重新编码成 Gmini™ 402 能播放的 MPEG-4 SP 正确的格式。请参阅视频 — 在您的电脑上创建 MPEG4 视频文件章节获得更多信息。

* MPEG-4: 活动图像专家小组的制订的 ISO 标准; AVI: Microsoft 制定的音视频文件组合格式。带 B 帧的 MPEG-4 SP AVI, 最高 704x480@30 帧/秒 NTSC 或 720x576@25 帧/秒 PAL。不完全兼容 DivX, Inc. 的全系列版本支持绝大部分 DivX® 4.0 & 5.0 文件, 不支持 DivX® 3.11 & 6.0 文件, DivX® 为 DivX Networks, Inc. 的注册商标。

** Microsoft WMV9 SP 最高 352x288@30 帧/秒和 800 kb/s; 支持 WM DRM。

9 视频 — 在您的电脑上创建 MPEG-4 视频文件

如何创建 MPEG-4 视频文件

请注意视频重新编码并不是简单的单键操作。来自您的数码摄像机的视频录像或因特网的免费视频片段通常是以许多种方式编码的。对那些不符合 MPEG4 简单协议格式的视频文件, 需要用到下面提到的软件工具才能转化为 Gmini™ 402 能够读取的这种格式。这是由于 ISO (国际标准化组织) 的 MPEG4 视频格式的一些新特性带来的问题, 与它前身的 MPEG1 和 MPEG2 不同, 这种格式具有许多不同的标准, 因此并不是所有的 MPEG4 视频文件都能在所有的 MPEG4 播放器正常播放, 同时旧的 MPEG1 和 MPEG2 也必须经过重新编码才能播放。尽管您可能需要在学习如何重新编码视频文件上多花些时间和精力, 但只要您完成这个过程后, 剩下的就只是让您的电脑 (PC 或 Mac) 工作起来为您创建视频文件了。

PC 工具

Gmini™ 402 附带了两个 Windows 软件工具能允许您创建符合 MPEG4 简单协议的 .AVI 视频文件。它们是 MPEG4 Translator 和 Virtual Dub™。MPEG4 Translator 通过传递合适的参数来调用 Virtual Dub 程序, 将视频从原来的 .avi 或 .mpg (mpeg 1) 格式译码后再编码成基于 MPEG4 SP 格式的 .AVI 文件。这样文件将会重新组织以便能在 Gmini™ 402 上正常播放。如果您打算创建 MP3 格式的视频音轨, 则还需要下载 MP3 音频编解码软件 (在因特网上可免费得到)。

9.1 安装电脑软件

如果您的视频文件并非标准尺寸的 MPEG-4 简单协议 .avi 文件, 您需要使用下列工具进行重新编码。对于 Gmini™ 402, 您可以为它创建分辨率最多可达 720 x 576 像素 (取决于帧频率) 的 MPEG-4 简单协议 AVI 文件和 MP3 或 WAV 音轨。运行 Gmini™ 402 硬盘 /Data/PC Installation 目录的下 SETUP.EXE (爱可视安装工具)。请按以下顺序安装这些程序。

MPEG-4 编解码器

要使 MPEG4-Translator 能将视频内容压缩成 Gmini™ 402 能读取的 MPEG-4 SP 格式文件, 需要在您的电脑上安装 MPEG-4 编解码器。如果没有合适的编解码器, MPEG-4 Translator 将在启动时进行提示。您可以从因特网上免费下载编解码器。

Virtual Dub™

该工具将视频文件解码编码成另外的视频文件。这是一种通用的视频转换处理工具，它具有丰富的选项，能完成非常困难的视频格式转换处理。使用爱可视安装工具进行安装时它会提示您保存到 C:\Program Files\VirtualDub 目录。您最好使用该默认目录位置，否则您需要告诉 MPEG-4 translator 程序如何找到该软件。

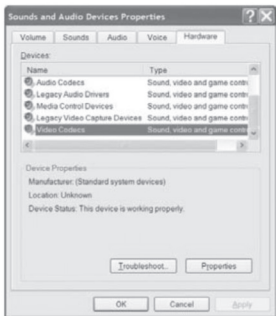
MPEG4 Translator

该软件由爱可视开发，是 Virtual Dub 程序的“前端”。它为您提供简便的操作界面告诉 Virtual Dub 如何去处理视频文件。该软件为 Virtual Dub 设置所有参数，特别是便于 Gmini™ 402 读取的视频文件尺寸与格式参数。初次运行时，MPEG-4 Translator 需要定位 Virtual Dub 位置。如果您的 Virtual Dub 未安装在默认目录，您必须为 MPEG-4 Translator 指定 Virtual Dub 安装位置。

MP3 音频编解码器

如果 MPEG-4 检测到您电脑上具有合适的 MP3 编解码器，MPEG-4 将使用该编解码器，不过这需要您的视频文件也采用 MP3 音轨，否则它将使用标准的 IMAADPCM 编解码器。在因特网上有很多 MP3 编码器（通常解码器和编码器会被打包在一起）可供下载。如果您选择 LAME codec，请确认您具有的版本内置有 ACM 前端。您也可以通过搜索引擎搜索关键字 ACM、MP3 和 CODEC 找到其它的 MP3 编解码器工具。您的系统安装好 MP3 编解码器工具后，MPEG-4 Translator 就可以创建具有 MP3 音轨的视频文件，甚至在原始文件没有 MP3 音轨的情况下也能够创建。

如果您不能确定您已经安装了哪些（音频/视频）编解码器，可以在以下位置看到相应的安装列表。对于 Windows XP，请点击 Start > Settings > Control Panel > Sounds and Audio Devices Properties > Hardware > 选择 Audio Codecs，再点击 Properties（属性）。这里您可以找到所有安装在您的电脑上的音频编解码器列表。MPEG-4 Translator 目前不支持 MPEG2 视频文件的解码。现在许多视频文件为 .mpg 或 .mpeg 格式文件，而不是 Gmini™ 402 所需的 AVI 文件。在因特网上您可找到许多其它的工具（如 FlaskMPEG、Rippack 等）来帮助处理这些文件类型。www.mpegmobile.com 就是一个很好的站点。



9.2 使用 MPEG4 Translator

如图为 MPEG4 Translator 程序的主界面。第一次运行该程序时，如果所需的编码解码器尚未安装，系统将提示您进行安装。您需要下载编码解码器并安装在您的电脑上。如果 Virtual dub 程序未安装，您也将被提示。您必须安装 Virtual dub 软件（可通过爱可视安装工具或 Virtual dub 网站进行安装）。如果您将 Virtual Dub 安装在默认位置之外的文件夹，MPEG4 Translator 将要求您指定文件位置。

选择原始文件和目标文件

在此例中，原始文件 24 hours of Lemans.avi 被选中作为原始视频。您可以在窗口底部看到原始数据的特性（宽 720，高 576，帧频率 25）。然后，您需要告诉程序新编码的文件版本存放位置（Set Destination file(设置目标文件))(请放心，原始文件不会被删除)。您需要输入新的描述名称，本例中为 Lemans_Gmini402.avi。请确认添加了.avi 扩展名。

更改设置

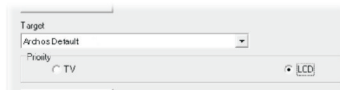
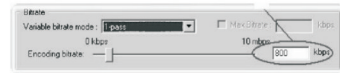
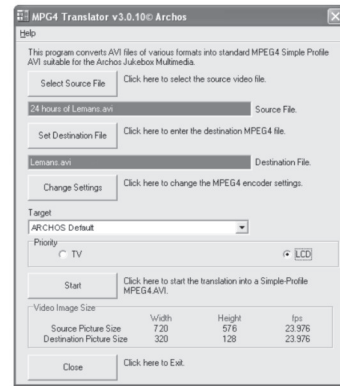
接下来，您可以更改编码器参数（Change Settings 更改设置）来调整最终图像的质量水平。与 MP3 音乐一样，比特率越高，音乐质量也就越高。

就这里而言，获得的视频质量越高。但是，这会占用您大量的硬盘空间。通常设置为 900 KB/秒就可以在电视机上获得相当好的观看效果。要达到接近 DVD 图像质量，您可设置到 1200 KB/秒。如果您不使用标准版本，可在编解码器属性页面中不选择双向编码。

目标和优先级

您必须选择目标为 Gmini™ 402。系统会出现 Priority（优先级）选框。该控件用于设置保证编码达到何种视频性能。

例如，如果您正在重新编码一个分辨率为 800x600 帧频率为 30 帧/秒

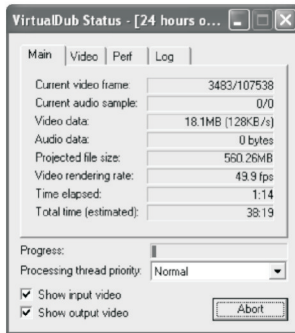


的原始视频文件（已超出Gmini™ 402能够播放的最大分辨率），MPEG-4 Translator需要降低原始图像的分辨率。选择LCD将针对内置LCD屏幕对视频图像进行优化。选择TV（电视机）则为保持尽可能高的帧频率进行图像优化。您可以通过Video Image Size（视频图像大小）：Destination（目标）参数查看图像分辨率和帧频率。显然，选择TV（电视机）时，输出将针对电视屏幕而不是内置屏幕进行优化。

开始

点击Start（开始），程序将调用VirtualDub进行视频处理。根据您的电脑性能和速度，处理过程的时间跟视频的实际播放时间差不多（60分钟视频完成重新编码需要60分钟）或更长。如左图所示，屏幕上将显示视频处理进度。如果屏幕上Start（开始）按钮呈灰色，可能有两个原因。

- 1) 原始文件不是真正的AVI文件。即使文件名是以.avi结尾，也只能通过文件内部数据才能确定是否确实是AVI文件；
- 2) MPEG-4 Translator启动时没有找到VirtualDub程序。关闭程序后再重新启动，并确认VirtualDub已正确定位。



10 图片—查看图片



Gmini™ 402系列产品支持查看JPEG (.jpg)和Bitmap (.bmp)图片格式，而不支持渐变的JPEG图片。Gmini™ 402将调整图片大小以适应在内置屏幕或电视屏幕(如果您选择电视输出)中查看。

当您处于Photo(图片)模式下时，只有目录中的JPEG或BMP类型文件才可见。您无法看到其它类型文件。

下图显示高亮显示的图片文件(中间)和前/后两个图片文件的缩小画面。

如果您正在电视机中查看图片（长按F2切换到外置视频），我们建议您将图像显示设置为逐行以消除任何可能的屏幕抖动。您可在菜单Setup(设置)>Display(显示)中找到此选项。

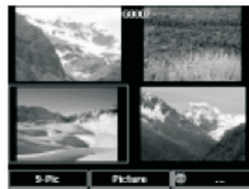


10.1 查看图片

高亮显示图片文件，然后点击Enter▶，Gmini™ 402将显示单张或旋转显示一组图片（一组4幅或9幅）。选中的图片具有红色边框。再次点击Enter▶按钮将全屏显示该图片。对于全屏显示的图片，您可以进行旋转、放大操作或将其设为Gmini™ 402屏幕背景（墙纸）。



1 x 1 图片



2 x 2 图片



3 x 3 图片



图片左转 90°



图片右转 90°

查看上一张图片



查看上一张图片

- 点击左侧操作按钮 # 图更改旋转视图中的图片数量。
- 点击中间操作按钮“选项”显示图片选项。
- 点击右侧操作按钮“返回”隐藏图片名称和操作按钮。

放大图片

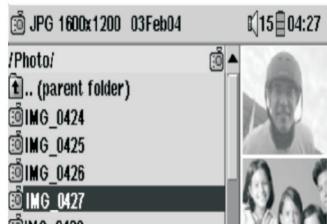
一旦图片全屏显示，点击 PLAY/GO 按钮 ► 可以对图片进行放大（共 3 级）。每点击 PLAY/GO 按钮一次，图片将放大一级。您可以使用方向按钮移动图片以便查看图像的细节区域。屏幕左下部小标记 +（或 ++，+++）表示当前的放大级别。点击 STOP/ESC 按钮回到原始大小视图。

10.2 查看幻灯片

点击 Slideshow（幻灯观看），Gmini™ 402 将显示当前文件夹下的每张图片，并在设定的时间间隔后继续显示下一张图片。您可以通过 Setup > PlayMode > Picture Pause（图片暂停）来设置每张图片的停留时间。该参数为每张图片显示在屏幕上的秒数。

10.3 传送图片到 Gmini™ 402

Gmini™ 402 设有 USB 主机端口。您可通过 USB 主机适配器电缆将 USB MSC(大容量存储设备)或 PTP 连接到 Gmini™ 402，并从该设备传输文件到 Gmini™ 402。目前许多相机均为 MSC 或 PTP 类型设备。因



此，您可将相机直接插入到 Gmini™ 402 的 USB 主机端口并使用爱可视浏览器复制图片。如果您没有 MSC 或 PTP 类型相机，您可使用 USB 读卡器，将其插入 Gmini™ 402 USB 主机端口（通过 USB 主机端口适配器电缆）。最后，如果这些方法都对您不适用，您可将图片复制到电脑上，然后再从电脑复制到 Gmini™ 402。

传送图片到 Gmini™ 402 的三种方法

- 1) 将您的 MSC 或 PTP 相机连接到 USB 主机端口（通过 USB 主机适配器电缆）。
- 2) 使用独立的 USB 读卡器通过 USB 主机适配器电缆进行连接。
- 3) 将图片复制到电脑，然后再复制（或使用 Windows Media® Player10 的同步功能）到 Gmini™ 402 上。

方法一：

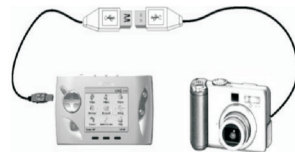
一旦您将 MSC 或 PTP 类型设备插入到 USB 主机端口（通过主机适配器电缆）之后浏览器左侧面板将显示您的外接 USB 设备中的内容，右侧面板显示您的 Gmini™ 402 硬盘内容。导航到包含您的图片的面板（本例中为 /DCIM/113CANON）。

再到右侧面板中，进入您打算用来保存图片的文件夹（如果需要，您可以点击对应的操作图标创建新的文件夹）。参阅下一页的屏幕截图。

相机中的图片在左侧，右侧是您的 Gmini™ 402 硬盘。选择目标文件夹然后选择 File > Copy All（全部复制）。

在您的文件复制到屏幕右侧的文件夹后，现在您可以从 Gmini™ 402 拔出相机。

如果您在左侧屏幕看不到任何文件，您可以设置 Setup > System > Show all files（列出所有文件）参数为 On。这样，您的外部设备中的所有类型的文件，不论是何种扩展名（.txt、.raw、.pdf 等等）都会在左侧浏览器屏幕列出。



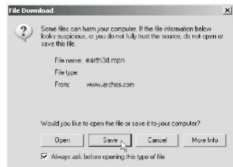
11 游戏 - Mophun® 游戏

Gmini™ 402 中内置有 Mophun® 游戏引擎。因此您可以从中运行 Mophun® 平台编写的游戏。在 Gmini™ 402 中提供有游戏示例。

11.1 下载游戏

要查看可购买游戏的完整列表，请访问爱可视网站 (www.archos.com) 上的 Gmini™ 402 展示页面，点击 Gmini™ 402 游戏连接。一旦您购买游戏之后，将出现下载消息框。您的浏览器可能会警告您下载内容可能损害您的电脑。这是由于 Windows® 不能识别 .MPN 文件类型，请放心爱可视已经尽量确保该文件不包含任何病毒。

点击 Save (保存) 将此文件保存到方便的位置，如 My documents (我的文档) 中，以便随后将其复制到 Gmini™ 402 上。



复制到 Gmini™ 402 根目录

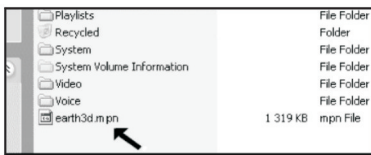
将您的 Gmini™ 402 连接到您的电脑，然后将 .MPN 游戏文件复制到 Gmini™ 402 的根目录下。根目录是最高层目录。

您只需在文件管理器中将 .MPN 文件拖动到 Gmini™ 402 硬盘上，该文件将被防止在根目录下 (任何目录之上)。完成文件复制之后，安全地将 Gmini™ 402 从电脑上断开。一旦从电脑上断开之后，Gmini 将注意到根目录中的新游戏文件并自动安装。安装完成之后，.MPN 文件将自动被删除。您最好在电脑上备份安装文件。当然，即使该文件丢失之后，您仍然可以回到爱可视网站重新免费下载所购买的游戏。

您可能会注意到在 Gmini™ 402 已经存在名称为 Mophun 的目录。请勿删除该文件夹或拷入任何文件。您购买的游戏将安装到该文件夹内。

11.2 运行游戏

在主屏幕中高亮显示游戏图标，点击 Go 按钮。您可从出现的游戏列表进行选择，然后按屏幕说明操作。



12 浏览器 - 使用浏览器



该浏览器用于浏览 Gmini™ 402 的文件系统。Gmini™ 402 采用 FAT32 文件系统，这种文件系统也应用在基于 Windows® 的电脑系统中。这是一种包括文件夹和子文件夹的分级文件系统。因为您需要将成百上千个文件保存在 Gmini™ 402 设备上，我们强烈建议您尽量保持文件结构整齐有序。否则，您将可能耗费大量的时间在查找文件上而不是用来进行收听或观看。爱可视建议您保持出厂创建的文件夹：Data (数据)、Music (音乐)、Playlists (播放列表)、Video (视频) 和 Pictures (图片)。

文件夹 Music (音乐)、Pictures (图片) 和 Video (视频) 是特殊的文件夹，在主屏幕上有相应的图标可直接导航到这三个文件夹。如果这些文件夹被删除或重命名，您会被带到文件结构的根目录 (最高级目录)。

12.1 导航目录结构

在屏幕顶端的状态条，您可以看到您当前查看的目录。

要导航目录结构，您需要用到：



ENTER ▶ 打开高亮显示的文件夹 (目录) 或播放高亮显示的文件。

移动光标到上一个/下一个文件或文件夹。

在双浏览器的面板中向前或向后移动。

ESC/STOP: 返回主菜单。



回到文件夹结构中的上一级目录。比如：从文件夹 /Music/Wes Burden/ 到 /Music。



12.2 文件和文件夹操作

根据您所在的文件夹系统，您可以对文件和文件夹进行相应的操作。从主菜单上点击 **Browser**(浏览器)。注意，在 **Setup > System** 菜单中具有选项 **Show all files**(显示所有文件)。如果该选项被设为 **Off**，Gmini™ 402 将只显示 .mp3、.jpg、.avi 等已知播放方式的文件类型。要显示全部文件，需要将此选项设置为 **On**。那些不能播放的文件前面将显示未知文件类型图标。

文件操作(如右图)

文件夹操作(如右图)

Info(信息): 显示文件相关信息，如曲目长度、视频长度、图片尺寸、占用硬盘空间千字节数和文件创建日期等。

Delete(删除): 从 Gmini™ 402 永久性删除文件（删除文件前，Gmini™ 402 将提示“Delete file: xxxxx?”（“删除文件: xxxxx?”），使用操作按钮回答 **Yes**（是）或 **No**（否）。对于文件夹，将删除其下面的所有内容。并提示“Delete folder: xxxxx and all files therein?”（“删除文件夹: xxxxx 及其包含的所有文件?”），使用操作按钮回答 **Yes**（是）或 **No**（否）。

Rename(重新命名): 更改文件或文件夹名称。屏幕会出现虚拟键盘（参阅本章中的下一部分虚拟键盘）用于输入新的文件或文件夹名称。

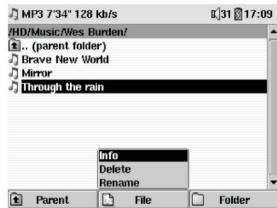
Create(创建): 在当前目录级别创建新的文件夹，屏幕会出现虚拟键盘（参阅本章中的下一部分虚拟键盘）用于输入新的文件夹的名称。

复制和移动文件与文件夹

通过使用爱可视独有的双浏览器系统，您可以进行在文件结构中从某个位置向另一个位置进行文件复制和移动（每个文件夹最多容纳 **1000** 份文件）。点击 **RIGHT** 按钮可显示第二个浏览器。双浏览器可以用于：

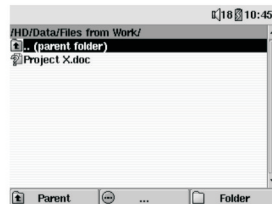
图片查看: 如果在 **USB** 主机端口中连接有兼容的 **USB** 设备，则左侧面板将显示其中保存的文件，右侧面板为 **Gmini™ 402** 硬盘。

音乐查看: 左侧的浏览器为 **Gmini™ 402** 硬盘浏览器，右侧为音乐播放列表。

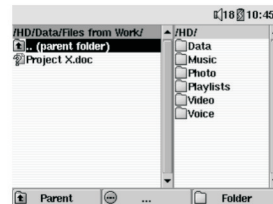


浏览器查看: 两个浏览器分别浏览 Gmini™ 402 硬盘的不同部分。

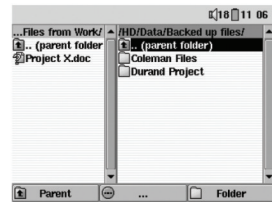
在浏览器模式下，您可以使用 **LEFT** 和 **RIGHT** 按钮在两个面板间进行跳转。光标高亮显示的文件和文件夹所在的面板为复制源，目标文件夹在另一个面板上。例如，我们要将文件 **Project X.doc** 从 **HD/Data/Files from Work** 复制到 **HD/Data/Backed up Files** 文件夹。我们必须从主屏幕进入 **Browser**（浏览器）模式开始。



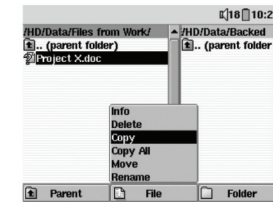
1) 找到要复制的文件。



2) 点击 **RIGHT** 按钮打开新浏览器窗口。



3) 再次点击 **RIGHT** 按钮，移动光标到右侧浏览器窗口定位到目标文件夹。



4) 移回到左侧浏览器窗口(**LEFT** 按钮)，高亮要复制的文件，从文件菜单中选择 **copy** (复制)。文件将被复制到右侧浏览器的文件夹中。整个文件夹可以用同样的方法进行复制或移动。

12.3 使用虚拟键盘

我们建议您在 Gmini™ 402 连接到电脑时通过电脑来创建文件夹和重新命名文件与文件夹。使用电脑键盘输入文本非常方便。但有时候您并不在电脑旁，因此您需要直接使用 Gmini™ 402 输入文本（例如重新命名文件或创建新文件夹）。这时，您将用到虚拟键盘。



13 从您的电脑上连接/断开 Gmini™ 402

注意 Gmini™ 402 与电脑连接后，能耗较平时增加，电池电量也会消耗得更快。如果 Gmini™ 402 在与电脑连接时突然关机，将可能会引起目录损坏和/或数据丢失。因此，您最好在将其连接到电脑时使用 AC 电源适配器。请按照规定步骤断开与电脑的连接，否则可能导致数据丢失或 Gmini™ 402 和电脑出现死机。Gmini™ 402 与 Windows® NT、Windows® 95 或 Windows® 98 不兼容。如果作为移动硬盘连接到电脑上，Gmini™ 402 的所有按钮都被锁定，不再起任何作用。

13.1 USB 连接类型（“硬盘”或“Windows 设备”）

您的设备出厂时已设置成 Windows® 设备，如果您运行的是 Windows® XP（Service Pack 1 以上）和 Windows Media® Player 10，电脑将立即识别它。如果您运行的是其它 Windows®、或不能确定是 Windows® XP 的哪一版本、或者您使用了 Macintosh®，那么您需要 Gmini™ 402 上更改 USB（通用串行总线）端口设置。您需要选择 Settings（设置）操作图标，然后进入 System（系统）和 USB Port 并将其更改成 Hard Drive（硬盘）。

13.2 连接 Gmini™ 402

连接顺序：对于具体的电脑操作系统，请执行以下步骤：

- 1) 连接 Gmini™ 402 的电源适配器。
- 2) 在电脑运行时，插入 USB 电缆。
- 3) 在 Gmini™ 402 关闭情况下，将 USB 电缆的另一端插入 Gmini™ 402 的 USB 设备端口。
- 4) 打开 Gmini™ 402。（如果电脑要求为新硬件安装新的驱动程序，您必须拔出 USB 电缆并将 USB 端口设置成硬盘模式）。

Windows® XP

请确认*您安装的 Windows® XP 升级到 Service Pack 1 以上。您还必须安装有 Windows Media® Player 10 (WMP10)。这样，您才能将其作为“Windows 设备”连接和使用。

按照前面列出的步骤将 Gmini™ 402 连接到电脑，然后您将在 Windows® 资源管理器和 WMP10 中看到 Gmini™ 402。如果没有安装 Windows® XP Service Pack 1（免费升级）或 Windows Media® 10，它将不能当作 Windows® 识别的“设备”使用，而必须按照以下列出的针对 Windows® ME & 2000 的说明进行操作。

* 右击 ‘My Computer’ (我的电脑), 选择 ‘Properties’ (属性), 然后查看标记为 ‘General’ (常规) 的标签。上面应该显示 “Service Pack 1” 或更高。

Windows® ME 和 2000

注意: 在您使用 USB 电缆将 Gmini™ 402 连接到您的电脑之前, 请进入 System 和 USB Port, 将其更改成 ‘Hard Drive’ (硬盘)。

Gmini™ 402 与电脑连接后, 通常会被识别为外置硬盘, 并在几秒后自动显示出来。您将看到新的驱动器盘符, 如在 My Computer (我的电脑) 称为 Gmini™ 402 的 E: 盘。这样您就可以象使用其它外接硬盘那样使用 Gmini™ 402 硬盘。使用 Windows® 资源管理器通过拖放操作将文件放入或取出 Gmini™ 402 硬盘。如果 Gmini™ 402 没有被自动识别并显示为外部硬盘, 请参阅本手册的故障排除部分。



Macintosh® OS X

如果您使用 OS X, 您需要将其升级到 10.3.9 或更高版本。您还必须将 Gmini™ 402 的 USB 端口设置更改成 ‘Hard Drive’ (硬盘) 模式。从主菜单中进入 System 和 USB Port, 将其更改成 ‘Hard Drive’ (硬盘)。

您只需将 Gmini™ 402 按照上述步骤插入您的 Macintosh®, 几秒后它会自动被识别为 Mass Storage Device (大容量存储设备) 并挂接到桌面。这样您就可以象使用其它外接硬盘那样使用 Gmini™ 402 硬盘。



13.3 断开 Gmini™ 402 与电脑的连接

Windows 设备模式

如果 Gmini™ 402 是作为 Windows 设备连接到电脑上, 请确认 Gmini™ 402 和电脑之间没有进行数据传输 (Gmini™ 402 的 HDD 灯没有闪动)。这时, 您可安全地从 Gmini™ 402 和/或电脑上拔出 USB 电缆。

硬盘模式

如果 Gmini™ 402 作为外接硬盘连接到您的电脑上, 千万不要随意将 USB 电缆拔出! 警告: 您在拔除 USB 对接线之前应当遵循适当的步骤将 Gmini™ 402 从电脑上取下 (移除), 以免出现数据丢失或电脑及 Gmini™ 402 的死机现象。

硬盘模式与 Windows®

要安全地断开 Gmini™ 402 硬盘, 首先应点击系统与任务栏上的 “安全删除硬件” 图标 (如下图所示的绿色箭头), 然后按照正确的指示完成操作。等待电脑提示 “可以安全地移除设备” 之后才能断开 USB 电缆。

注意: 如果您正在运行的程序打开其中一个文件, 操作系统将不会指示您 “可以安全地拔除 Gmini™ 402 设备”。您应当关闭 Gmini™ 402 上所有正在运行的应用程序打开的文件。有时, 您不仅需要关闭文件, 还需要关闭运行的程序。这时使用系统托盘里绿色箭头的图标才能允许您将 USB 对接线安全地拔除 Gmini™ 402。

1. 安全移除的图标位于系统时钟旁边的系统任务栏里。	
	Windows® XP
2. 点击该图标从电脑上弹出 (移除) Gmini™ 402 并选定 “Safely remove” (安全移除) 的信息。	
	Windows® XP 和 2000
3. 电脑将显示 “Gmini™ 402 现在可从安全地系统移除” 的信息, 您现在可将™ USB 电缆从 Gmini™ 402 和/或电脑上拔出。	
	注意: Hitachi_DK23DA-20 表示 Gmini™ 402 使用的硬盘型号。

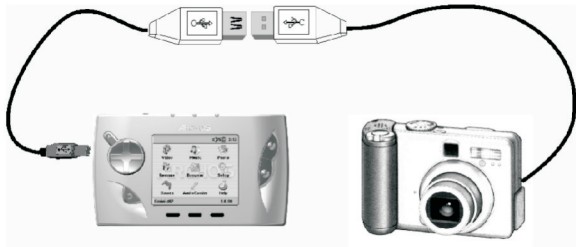
硬盘模式与 Macintosh®

将 Gmini™ 402 硬盘的图标拖曳至回收站, 回收站的图标会变成一个大大箭头, 如左图所示。将硬盘图标放在大箭头上。硬盘图标将从桌面上消失。这时, 您可安全地从 Gmini™ 402 和/或电脑上拔出 USB 电缆。



14 将其它设备连接到 USB 主机端口

通过 USB 主机端口，您可将 USB MSC(大容量存储设备)或 PTP，如数码相机和外置硬盘连接到 Gmini™ 402，并从这些设备传输图片或数据到 Gmini™ 402 或沿相反方向传输。该端口不支持非 MSC 或 PTP 设备，如打印机、以太网适配器、鼠标、键盘等。要连接 MSC 或 PTP 设备，请使用短 USB 主机适配器。



如果您的相机符合 USB MSC(大容量存储设备)或 PTP连接标准，您的相机将以 /External USB 文件夹出现在文件浏览器下。在该文件夹下，您将看到您的图片或文件。参阅 File Browser (文件浏览器) 的章节获得如何复制文件的说明。

15 设置

从主屏幕选择 Settings (设置) 操作图标将出现各种设置菜单选项。



15.1 声音设置



您可以按自己喜好来调整低音、高音和其它音频设置，定制声音质量。通常您可以一边听一边调，这样您可即时感受到声音的变化。您只需在聆听音乐时点击 LEFT 操作按钮 Setup 即可开始调整。

- 在设置屏幕菜单内移动光标到 Sound 图标上，再次点击 ENTER ►。使用 LEFT / RIGHT 左/右按钮更改参数值。您会立刻听到相应的声音变化。
- 使用 UP/DOWN 上/下按钮选择不同的参数。
- 完成声音设置后点击 STOP/ESC，您将返回设置界面。
- 再次点击 STOP/ESC 返回音乐播放界面。



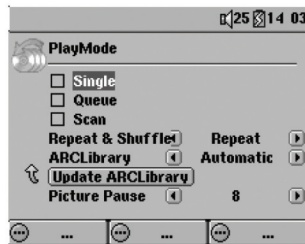
声音参数

参 数	说 明
音量	32 级音量 (0-31).
低音	10 级, 增强或减弱低频声音。
高音	10 级, 增强或减弱高频声音。
平衡	10 级, 立体声左右声道平衡。
增强低音	10 级, 增强最低端频率声音。
重置按钮	恢复所有设置为默认值。

15.2 播放模式设置

如果您打算让 Gmini™ 402 依次播放整个文件夹里的所有曲目, 或者随机播放各曲目, 或者以其它任何方式播放, 您可以在 PlayMode (播放模式) 中设定这些参数。

- 点击 STOP/ESC 返回到 Gmini™ 402 主菜单, 并点击 Setup (设置), 或在聆听曲目时, 点击左操作按钮 Setup。
- 进入 Setup 屏幕之后, 移动到 PlayMode (播放模式) 并再次点击 ENTER。
- 高亮显示 5 种播放模式之一, 点击 ENTER 进行选择。
- 通过 Repeat & Shuffle (重复和随机) 设置, 选择顺序播放还是重复或打乱顺序播放。
- 参阅音乐一播放音乐文件中的 ARCLibrary 获得有关如何使用 ARCLibrary 的信息。
- Picture Pause (图片暂停) 参数定义在幻灯模式下两张图片显示间隔



时间。参阅图片一章获得详细介绍。

播放模式	
	Gmini™ 402 正在播放一份播放列表
	Folder (文件夹): 播放当前目录中所有音轨
	All (全部): 播放 Gmini™ 402 中所有音轨
	Single (单个): 播放单个音轨, 然后停止
	Queue (排列): 用户可以添入下一首音轨*
	Scan (扫描): Gmini™ 402 播放每首曲目前 15 秒**

* **排列播放模式:** 在当前曲目播放过程中, 点击浏览器, 找到您想要播放的下一首曲目, 然后点击播放。这就是您依次播放的曲目。您每次只能排列一首曲目。要准备多首曲目播放请参看播放列表的有关章节。一旦当前曲目播放完毕之后, 就开始播放您排列好准备播放的曲目。如果这时候您没有将其它曲目放入播放序列, 则 Gmini™ 402 将只按照该目录的顺序播放下一首曲目。

****扫描模式:** 该目录下的各曲目将只播放 15 秒钟。这使您可以很快对各曲目大致有所了解。如果您想要播放整首曲目, 请在播放开始 15 秒钟时点击播放按钮。Gmini™ 402 将即刻恢复单曲目录播放模式, 终止扫描并开始播放该目录下的其它曲目。

15.3 时钟设置

 Gmini™ 402 内置实时时钟。以 24 或 12 小时显示模式显示在屏幕的右上方。设定时, 进入 Setup 然后选择 Clock。





选择参数



选择高亮参数值



当参数设置完成后，移到设置按钮，然后点击 ENTER/GO 按钮确认，完成时钟时间和日期设定。点击 STOP/ESC 按钮返回到主设置菜单。

15.4 显示设置



这些设定包括了用户界面语言和屏幕设置。



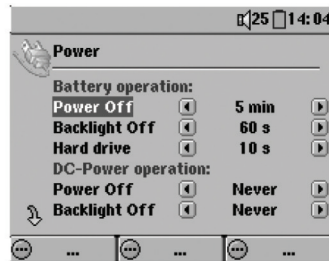
设置	说明
语言	Gmini™402 系列产品可以设定为英语（默认）、法语、德语、西班牙语，俄语或简/繁体中文。
电视制式	NTSC(美国), PAL(欧洲)。在外接电视屏幕观看图像或视频时，需要选择您所在国家地区电视制式兼容的视频信号输出格式，欧洲和美国之外的国家地区也使用上述之一的电视制式。
视频输出	内置 LCD 或外置 TV。视频通过内置 LCD 屏幕或外接电视屏幕输出，按下 F2 操作按钮并持续 3 秒也可以进行切换。请确认您的电视机的输入是否设置正确。
图像显示	Interlaced(隔行)或 Progressive(逐行)。这是视频信号输出到电视机的输出方式，使用电视屏幕观看静止图片(JPEG 和 BMP)，Progressive(逐行)能较好地降低图像闪烁。
外观	更改界面外观。

设置	参数
墙纸	On, Off。如设置为 On，选中的图片（本表下一项）将显示为 Gmini™ 402 的屏幕背景。
字体轮廓	该选项显示 Gmini™ 402 系统文件夹的 JPEG 文件名（可用作墙纸），您可以从电脑上通过拖放传送文件到 System 系统文件夹。您最好使用小尺寸的 JPEG 文件（理想尺寸为 320 x 240 像素），大文件显示较慢。
图片名称	如果屏幕背景为深色，查看屏幕上黑色文字非常困难，设置字体轮廓为 On 能使文本更容易看清楚。
色彩方案	允许您选择状态条及其下方的屏幕按钮颜色。
光标颜色	更改光标颜色。
上次设定	点击此按钮恢复上次设定值。

15.5 电源设置



这些设置将有助于您节省电池电量从而延长电池使用时间。在两种运行模式(电池、交流充电器/适配器(直流电源)供电)下,您都可以设置 Gmini™ 402 的电源参数以节省电量。



参数	说明
Power Off (电源关闭)	1-9 分钟和 Never(从不)(直流电源供电)。Gmini™ 402 自动关机前等待的(无按钮触动)时间长度。如果正在播放 MP3 或 AVI 文件,则该设置应在播放结束后才起作用。
Backlight Off (背景灯光关闭)	10-90 秒, Never(从不)。Gmini™ 402 关闭屏幕背景灯光(以节约电能之前)前等待的(无按钮触动)时间长度。如果正在播放 AVI 文件,则该设置应在文件播放完成之后才起作用。
Hard disk (硬盘)	10-90 秒。表示从上次硬盘文件访问到 Gmini™ 402 告诉硬盘停止转动的秒数。这个时间设定的越长,硬盘转动得就越频繁,读取文件的响应时间也越快。但是,设定的越长,电池消耗也会越快。默认值为 60 秒。注意:此设置仅可由具有相当经验的用户进行更改。



这些设置的典型应用方法是在电池模式下将 power off (关机)、screen off (关掉屏幕)和 Hard disk (硬盘)的数值设低一些。而当电源适配器插入时,您并不需要节省这些电量,因此可以保持电源和背景灯处于开启状态,这样 Gmini™ 402 的使用会更加方便。增大 Hard disk (硬盘)的数值实际上即使插入充电器/适配器也可能消耗电池电量。注意当背景灯和硬盘长时间工作时,您的 Gmini™ 402 机身可能会升温发热。

15.6 系统设置



系统设置允许您对 Gmini™ 402 的底层参数进行控制



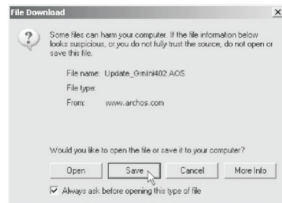
参数	说明
显示所有文件	Off(默认), On.如果设置为 Off, Gmini™ 402将只显示系统能够播放文件类型的文件及其图标。如果设置为 On, 将显示硬盘上的所有文件(使用?图标代表未知文件类型),即使这些文件不能查看和播放,比如 .tiff 或 .pdf。设置为 ON 可允许 Gmini™ 402 从USB MSC(大容量存储设备)或PTP如某些数码相机传输各种类型的文件,如果设置为 OFF,则只有 Gmini™ 402 能播放的文件才能显示出来。
升级固件	用于升级 Gmini™ 402 升级新的操作系统,参阅更新 Gmini™ 402 固件/操作系统一章。
固件版本	显示操作系统(OS)版本号。
USB Port 	Windows Device (Windows设备)(默认)、Hard drive(硬盘)。当设置成 Windows 设备时, Gmini™ 402 将在连接到安装有 Windows Media® Player 10 和 Windows XP (SP1 或更高)操作系统的电脑时使用 MTP(媒体传输协议)。Windows® 资源管理器中显示为 Gmini™ 402 设备图标。警告:该功能不适用于较早的 Windows® 操作系统或 Macintosh® 电脑。
	当设置为硬盘时,您的 Gmini™ 402 将作为外接硬盘(MSC 大容量存储设备)连接到电脑上。在所有非 Windows® XP 的操作系统下使用该模式。
产品序列号	每台 Gmini™ 402 设备都具有唯一产品序列号。插件需要用到该 ID。
硬盘	显示 Gmini™ 402 硬盘中已占用空间和剩余空间的大小。格式化后容量略小于 20 Gb。

16 升级 Gmini™ 402 固件操作系统(OS)

通常爱可视会定期更新操作系统 (OS)，这可以从爱可视的网站 (www.archos.com) 上免费下载。更新操作系统包括新特性、特性改进和错误修复。您应当经常检查确认您正在运行的 OS 版本是最新版本。每当 Gmini™ 402 开始启动的时候，操作系统的版本号显示在屏幕右下方 (例如：OS版本 1.1)。您可以在爱可视网站 (www.archos.com) 分类软件下找到 OS 的最新版本和及其版本号。

下载 Update_Gmini402.AOS 文件

当您点击链接下载新的操作系统文件(文件名为 Update_Gmini402.AOS)时，您的浏览器会警告您该文件可能含有可疑内容并有可能损坏您的电脑。这是因为 Windows® 系统不能识别什么是 .AOS 文件。请您放心，爱可视已经努力使该文件免受病毒的侵袭。点击选项 Save (保存) 可将此文件下载到 My Documents (我的文档) 等方便的位置，以便稍后将其复制到 Gmini™ 402 上。如果 Gmini™ 402 与电脑相连，您甚至可以直接将文件保存到 Gmini™ 402 上。

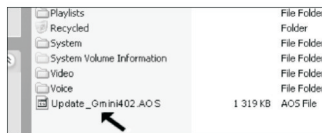


阅读历史文本文件 (History.txt)

您还可以在固件下载旁边发现一个文本文件，它会详细列出操作系统与上一版本相比的修改之处。

复制到 Gmini™ 402 的根目录并升级

在更新操作系统时，您必须确保 Gmini™ 402 插有交流充电器/适配器，以免在更新过程中因电压不足而关机。将 Gmini™ 连接到电脑上(参阅从您的电脑上连上连接/断开 Gmini™ 402 一章)然后再将 Update_Gmini402.AOS 复制到 Gmini™ 402 的根目录中上。根目录是 Gmini™ 402 目录结构中的最高级目录。您可以在文件管理器上拖曳 .AOS 文件到 Gmini™ 402 硬盘并放置在最高层目录上。如果在 Gmini™ 402 上已经存在 Update_Gmini402.AOS 的 TM 版本，Windows® 将询问您是否覆盖当前文件，点击 Yes (是) 确认。文件复制成功后，将 Gmini™ 402 与电脑的连接安全断开(参阅从您的电脑上连接/断开 Gmini™ 402 一章)。



“硬盘”还是“Windows 设备”？



如果您的 Gmini™ 402 被识别为硬盘，则您只需拖动 Update_Gmini402.AOS 文件到该图标，Windows® 会将该文件放置在 Gmini™ 402 的根目录下。该文件不可放在 Gmini™ 402 的其它任何目录下。复制完该文件后，安全地从电脑上断开 Gmini™ 402 (参阅有关连接/断开 Gmini™ 402 的章节)。



如果您的 Gmini™ 402 被识别成 Windows® 设备，则您需要在 Windows® 资源管理器中打开 Gmini™ 402，将 Update_Gmini402.AOS 拖到 Data (数据) 文件夹中 (切记不是 Media 文件夹)。如果在您的 Gmini™ 402 上已经具有旧版本的 Update_Gmini402.AOS 文件，Windows® 将询问您是否要覆盖当前文件。点击 Yes (是)。从您的电脑上断开 Gmini™ 402。

激活升级

Update Firmware

接下来，从 Settings (设置) 进入 System (系统) 参数，然后向下移动到 Update Firmware (升级固件) 并点击。Gmini™ 402 将搜索 .AOS 文件并提示，点击 Yes (是) 进行更新。升级完成后，Gmini™ 402 将自动重新启动，您将在屏幕右下方确认固件已升级到新的版本。

17 技术支持

如果您在使用产品过程中遇到任何技术问题，我们建议您遵照以下步骤，以便有效地解决问题：

- 1) 请仔细阅读本使用手册的有关部分。根据使用设备的不情形，某些主题可能会分在两个不同章节中处理。
- 2) 阅读本使用手册末尾的故障检修与排除部分。我们在这一部分中提供了一些常见问题的解答。
- 3) 阅读网站上的 www.archos.com 的“Support（支持）”部分。这里，我们提供了不同产品的常见问题解答（FAQ），您可以查看是否已有其它人询问过类似问题。
- 4) 如果经过以上步骤仍然不能解决您的技术问题，您可通过电子邮件或技术支持热线联系我们。我们提供的技术支持电话支持下列国家的语言。其它国家的用户请使用电子邮件寻求技术支持。

- 为了以后的保修和服务，请保留销售收据作为购买的凭据。Gmini™ 402 的产品序列号位于产品背面。
- 如果我们的技术支持人员（通过电话或 E-mail）确定您购买的产品需要返修，请与您当初购买本产品的销售方联系以便我们对您的产品进行维修或更换（视质量问题的类型而定）。从爱可视网站上直接购买本产品的顾客应在网站上填写表格。

请不要致电或发邮件给技术支持部门询问有关市场及销售的问题。下列电话号码专门用来帮助那些遇到技术难题/故障的用户：

技术支持热线			
加拿大	949-609-1400	荷兰	020-50 40 510
丹麦	35 25 65 67	挪威	22 57 77 71
德国	069-6698-4714	瑞士	442 004 111
西班牙	09-1745-6224	芬兰	09 2311 3434
法国	01 70 20 00 30	瑞典	08 579 290 80
爱尔兰	01-601-5700	英国	0207-949-0115
意大利	02-4827-1143	美国	877-300-879 (toll free)
中国	0755-83734632	全国通热线	95105782

电子邮件技术支持	
tech-support.us@archos.com	英语（美国和加拿大用户）
tech-support.eu@archos.com	英语或法语（欧洲和全球其它地区）
tech-support.de@archos.com	德语（德国）
Tech-support.cn@archos.com	中文(中国)

全球分部	
美国和加拿大	欧洲和中东
ARCHOS™ Technology 3, Goodyear - Unit A Irvine, CA 92618 USA 电话: 1 949-609-1483 传真: 1 949-609-1414	ARCHOS™ S.A. 12, rue Ampère 91430 Igny France 电话: +33 (0) 169 33 169 0 传真: +33 (0) 169 33 169 9
英国	德国
PO Box 1420 Southampton SO15 1WF United Kingdom 电话: +44 (0) 1264 366022 传真: +44 (0) 1264 366626	Business Park Vierwinden Konrad-Zuse-Str. 22 41516 Grevenbroich Germany 电话: +49 21 82 570 41-0 传真: +49 21 82 570 41-70
亚洲	
法国ARCHOS股份有限公司深圳代表处 地址: 深圳市福田区益田路江苏大厦A座2401室	电话: +0755-8373 4678 传真: +0755-8373 4621

18 故障检修与排除

18.1 USB 连接问题

问题: 我的电脑无法识别 Gmini™ 402。

解决办法:

- 关机并重新打开电脑和 Gmini™ 402 按以下提到的优先次序尝试连接。
- 连接/断开 Gmini™ 402。
- 如果您使用 USB 接口扩展卡，可以尝试不用扩展卡直接连接（有些接口扩展卡没有电源，可能无法与 Gmini™ 402 搭配使用）。
- 如果您使用电脑前面的 USB 端口，可以尝试连接到主机后面的 USB 端口，因为前面的端口经常来自不接电源的接口扩展卡。
- 不要连接到通过键盘中继的 USB 端口上。
- 在旧机型上：您电脑上的 USB 驱动程序软件可能已经过时。要想查找您的 USB 芯片组类型，请进入 My Computer（我的电脑）> Properties（属性）> Device Driver（硬件设备驱动程序）> Universal Serial Bus (USB) Controllers（通用串行总线控制器）> Host Controller（主机控制器）。您可能拥有威盛、英特尔或矽统这样的芯片组，但您很可能没有这些芯片组所需要的最新驱动程序。查找威盛芯片组更新程序可登录网站 www.viaarena.com。查找英特尔芯片组更新程序可登录网站 www.intel.com。使用矽统芯片组的用户应当卸载现有的驱动程序并重新安装 Windows 操作系统默认的 USB 控制器驱动程序。
- 如果使用便携式电脑和扩充座，尝试不要使用扩充座连接。
- 如果 Macintosh® OS 10.1.x 版本提示无法找到卷标，您可以使用 Disk Utility（磁盘工具）将 Gmini 硬盘重新格式化为 MS DOS FAT32 类型。不过，这些文档仍然只能在 Macintosh 操作系统下读取，而在 Windows® 操作系统下则为不可读。您需要升级到 10.3.9 或更高版本。
- 在旧机型上：确定在基本输入输出系统(BIOS)中 USB 端口被选定为 ON(打开)而不是 Off(关闭)。
- 如果文件分配表 (FAT) 已损坏，可能在 Windows XP 中无法显示超过一分钟，随即又作为 local drive（本地磁盘）出现。请按照下文所示使用 DOS 工具 Chkdsk（检查磁盘）。
- Windows® XP 可能会找到 Gmini 硬盘，但却未能指定驱动器字母卷标。在 My Computer（我的电脑）上点击鼠标右键并选定 Management（管理）。然后选择其中的 Storage（存储）> Disk management（磁盘管理），在此窗口内您可以看到硬盘并使用 Change drive letter and path（更改驱动器名和路径）命令指定驱动器字母卷标。

问题: 如果我想通过绿色箭头断开连接，但却总是出现“该设备‘通用卷标’无法停止。请重新尝试停止该设备。”

解答: 关闭任何可能访问 Gmini™ 402, 数据的程序，包括 Windows® 资源管理器。如果依然无效，可关闭所有程序，等待 20 秒之后重新尝试用绿色箭头断开连接。如果仍然无法解决此问题，您应当关闭电脑并在电脑关机之后断开 USB 对接线。

18.2 充电和电源问题

再次充电前无须放完电。

问题: 电池充满电的时间不象说明书中所标明的那么长。

解答: 该指标指的是在（播放 MP3 音乐）30 秒后屏幕背景灯光熄灭的情况下，同时用户不再操作，机器处于自动播放状态。如果电池充满时间明显缩短，请向我们的技术支持热线咨询。

18.3 Gmini™ 402 锁死或无响应

问题: Gmini™ 402 锁死，所有按钮均无反应。

解决办法: 如果设置了 Lock Buttons（锁定按钮），按钮将不会响应。您只要按住 F1 操作按钮三秒即可解除 Lock Buttons（锁定按钮）功能。另一种可能是静电现象。即静电导致 Gmini™ 402 暂时锁死。按住 STOP/OFF 按钮 15 秒就可以关掉 Gmini™ 402。然后正常重启即可。

18.4 电脑锁死或无响应

问题: 电脑突然锁住，所有操作均无反应

解答: 很有可能是因为没有使用系统盘中的绿色“安全移动硬盘”图标把 Gmini™ 402 从电脑上移去。

18.5 文件问题、数据损坏、格式化和分区

问题: 我在 Gmini™ 402 发现一些我从来没有创建过的文件名和文件夹名称，有时是一些奇怪的乱码。

解答: 很有可能，Gmini™ 402 的文件分配表 (FAT) 已经遭到破坏。这可能是由于 Gmini™ 402 与电脑连接读写数据时关机（电池电量不足自动关机）造成的。要解决受损文件分配表的问题，您应该使用错误检查（Error Checking）工具和磁盘检查（Check Disk）工具，具体内容请见本章结尾。注意：Windows 和 Macintosh 操作系统经常写给硬盘一些附加的文件，例如 finder.def 或 System volume info 等。这些都是正常现象，不会对 Gmini™ 402。

问题: 我曾经使用 Gmini™ 402 与不同的电脑之间进行过文件传输。对 Gmini™ 402 的硬盘进行磁盘碎片整理会

对其造成损害吗？

解答：经过多次文件移动之后对 Gmini™ 402 的硬盘进行磁盘碎片整理是非常有益的。使用 Windows® 的磁盘碎片整理工具绝对不会对 Gmini™ 402 造成损害。但应确定使用 Windows® 磁盘碎片整理工具的同时没有运行其它程序。请确保在这一过程中 Gmini™ 402 使用外部电源适配器提供电源。

问题：我已经通过 USB 将文件从电脑复制到 Gmini™ 402 上，但现在我却无法找到这些文件。

解答：您可能传输过去的是一个 Gmini™ 402 无法播放的文件，例如 PDF、MOV 或 DOC 文件等。请进入主屏幕里 Setup（设置）选项下的 System Settings（系统设置），您会发现一个名为 Show All Files（显示所有文件）的参数。如果您将其设定为 On（开启），Gmini™ 402 就将显示所有文件，包括那些它无法播放的文件在内（您必须通过主菜单屏幕里的浏览器模式进行浏览）。浏览器将出现一个“？”图标，表示这不属于它能够播放的标准文件类型。

问题：我想要将 Gmini™ 402 的硬盘重新格式化。

解答：您可以这样做，但却会删除 Gmini™ 402 上的所有数据。如果您的 FAT（文件分配表）受到严重破坏而且没有其它方法可以解决文件问题的话，这样做也很有必要。首先，如上文所述，您应当尝试运行磁盘扫描程序（ScanDisk）或 DOS 磁盘检查程序（chkdsk）解决您的问题。如果这样不能解决问题您确认需要重新格式化硬盘，进入 Setup > System 按下 Right 操作按钮并持续 3 秒，屏幕上会出现 "Format HD" 按钮。通过按钮您可以格式化 Gmini™ 402 硬盘。

记住：这样做将删除您硬盘上的所有数据！

问题：我想要对 Gmini™ 402 的硬盘进行分区。

解答：如果您知道如何对硬盘进行分区，那就没问题。不过，Gmini™ 402 只接受 FAT32 格式的分区。它将只能查看并使用 FAT32 格式分区的硬盘分区。

问题：我的文件从 Gmini™ 402 上消失了。

解答：要查看所有文件，您需要确定将 Show all files（显示所有文件）设定为 ON（开启），还要确定您应该通过 Browser（浏览器）模式浏览您的文件，而不应使用经过滤后才能查看的 Photo（图片）、Music（音乐）、Video（视频）。

在 Windows® ME 下运行 Error Checking（错误检测）磁盘扫描程序

- 退出所有正在运行的应用程序。
- 按照从您的电脑上连接/断开 Gmini™ 402 一章的说明，将 Gmini™ 402 正确地连接到电脑上。
- 确保 Gmini™ 402 由外置交流适配器提供电源。

- 在 Windows® 资源管理器里，鼠标右击“Gmini™ 402 硬盘”并选择 Properties（属性）。
- 选择 Tools（工具）选项并运行错误检查程序。
- 确定选中 automatically fix errors（自动修复错误）的复选框。
- 这需要一段时间，请耐心等待。Windows® 将询问您是否重启电脑以使某些 Windows 文件生效。您可点击 Yes（是）。

在 Windows® XP 和 2000 下运行 Chkdsk（检查磁盘）实用程序

如果 Gmini™ 402 的文件系统仍然存在问题，您可以尝试使用 DOS 工具 chkdsk（磁盘检查）加以解决。请按如下方法操作：

- 确保 Gmini™ 402 由外置交流适配器提供电源。
- 退出所有正在运行的应用程序。
- 按照第 13 章中的有关说明连接 Gmini™ 402。
- 耐心等待（最长 5 分钟）Windows XP 显示已加载上的 local drive（本地磁盘）。
- 打开 DOS 窗口进入 Programs（程序）> Accessories（附件）> Command Prompt（命令提示符）。
- 出现提示后键入 chkdsk e: /f，使用 e: 及 f: 或驱动器盘符代表您的 Gmini™ 402。参数 /f 通知程序自动纠正错误。
- 这需要一段时间，请耐心等待。
- 完成后，请退出 DOS 窗口，并按正确方法把 Gmini™ 402 从电脑上断开。

19 技术规格

存储容量	20 GB* 可存储多达 80 小时视频, 200 000 张图片或 10 000 首曲目。
电脑接口	USB从设备连接: 高速 USB 2.0(兼容USB 1.1) PC & Mac USB主设备连接: USB 1.1 端口
图像回放	JPEG(不包含逐行)或 BMP。通过 USB 2.0 端口从电脑传输图片; 通过 USB 主机端口从数码相机上传输图片。
音频回放	立体声 MP3 解码 @ 30-320 kb/s CBR & VBR, WMA (包括受版权保护的 WMA 文件)、WAV (PCM & ADPCM) PlaysForSure™ Audio。
音频录制	立体声 WAV (PCM & ADPCM)。
视频录制	带 B-帧和立体声的 MPEG-4 SP。接近 DVD 质量, 可达 720x480 @ 30 帧/秒 (NTSC)、720x576 @ 25 帧/秒(PAL), AVI 文件格式。WMP9 SP@LL, SP@ML 和 MP@LL 可达 352x288 @ 30 f/s 和 800Kb/s (包括受保护的 WMDRM), PlaysForSure™ 视频。
屏幕	2.2" TFT LCD 220x176 像素, 262 000 色。
电视输出	PAL (欧洲、中国) 或 NTSC (美国) 制式视频输出
播放时间	可播放最长 10 小时的音乐或 3 小时视频
可升级性	从爱可视官方网站上免费下载操作系统升级
AV 连接	立体声线路输入 (通过附带适配器), 耳机, 音频和视频线路输出 (电视输出), 内置麦克风。
电源	内置: 可充电锂离子电池。外置: AC 充电器/适配器。只能使用产品附带的爱可视适配器/充电器
物理体积	约 106 x 60.3 x 17.4 mm/4.17" x 2.37" x 0.69"。约 160 克 (5.64 盎司)。
温度范围	运行: 5 ° C—35 ° C; 保存: -20 ° C—45 ° C
系统要求	PC:Windows ME, 2000, XP, Pentium II 266MHz, 带 64MB RAM;Mac: OS 9.2 或 X (10.3.9), iMac, G3 或更高

*1 GB = 10 亿字节。格式化后容量略有减少。

**取决于使用情况 (停止/启动/写入等)

- (1) 基于 3.5 分钟/曲目和 64 kb/s WMA (更高质量推荐 128 Kb/s 或以上), 500 kb/s MPEG-4 音频/视频编码 1h30/视频 (更接近 DVD 质量推荐 1500 Kb/s 或更高), JPEG, VGA。
- (2) MPEG-4: 活动图像专家小组的制订的 ISO 标准; AVI: Microsoft 制定的音视频文件组合格式; 带 B 帧的 MPEG-4 SP AVI, 可达 704x480@30 帧/秒 NTSC 或 720x576@25 帧/秒 PAL。不完全兼容 DivX, Inc. 的全系列版本支, 持绝大部分 DivX® 4.0 & 5.0 文件, 不支持 DivX® 3.11 & 6.0 文件, DivX® 为 DivX Networks, Inc. 的注册商标。
- (3) 兼容 MSC (大容量存储设备) & PTP USB 的相机。
所有品牌和产品名称均为它们各自所有者的注册商标和财产。以上规格如有更改, 恕不通知。图解仅供参考, 一切以实物为准。
版权所有 © 2005. ARCHOS 爱可视. 保留所有权利。

20 法律条款

保修与有限责任

本产品售出后将提供有限保修，如果产品未能达到有限质量保证范围内的要求，本公司将对原购买者给予特定补偿。制造商的责任根据其销售合同会得到进一步限制。在通常情况下，制造商无需为自然灾害、火灾、静电放电、误用、滥用、疏忽、疏忽或安装不当、擅自修理、改装或意外事故引起的产品损坏承担任何责任。制造商在任何情况下都无需为磁（光）盘介质上的数据丢失承担任何责任。

即使提前被告知产品有可能发生特殊、偶然或间接的损坏，制造商也无需为任何特殊、偶然或间接的损坏承担任何责任。

爱可视频发认可证书的部门对于所认证的材料不做任何明确或默示的担保，包括但不限于对该材料是否具有可销售性或是否满足某种特定目的的默示担保。爱可视频发认可证书的部门对于所认证材料的使用或因使用所认证材料过程中由于其正确性、精密性、可靠性或其他因素所造成的结果不做任何担保、保证或发表任何评论。所认证材料的性能和结果中存在的全部风险都需由您来承担。有些具有司法管辖权的机构不允许将默示担保排除在外。上述排除默示担保的条款可能不适用于您。

即使提前被告知产品有可能发生间接或意外的损坏，爱可视频发认可证书的部门及其董事、官员、雇员或代理人（统称为爱可视频发认可证书的部门）在任何情况下也都无需为您因无法使用所认证材料而造成的任何间接或意外损坏（包括由于经济利益损失、业务中断、丢失商业资料或其他类似原因所造成的损失）而向您负责。有些具有司法管辖权的机构不允许将间接或意外损坏的有限责任排除在外，上述责任限制条款可能不适用于您。

请仔细阅读销售合同上有关保修权利、补偿和有限责任的全部说明。

此外，产品保修不适用于：

1. 因误用、滥用、意外事故、改装或电流/电压不正确造成的故障或损失。
2. 任何保修封签或序列号标签被损毁或篡改过的产品。
3. 任何无保修封签或序列号标签的产品。
4. 本设备内置或附送的电池和任何易耗品。

警告与安全指导

注意

为防止触电危险，本设备只能由具有专业技术资格的维修人员打开。打开本设备之前应先关机并拔出电源线。

警告

为防止起火或触电危险，请勿将本设备暴露于雨水或潮湿环境中。

本产品仅限于个人使用。出于销售或其他商业目的复制光盘或加载音乐、视频或图片文件的行为可能会侵犯版权。拥有版权保护的素材、艺术作品以及/或展示作品可能会要求获得授权之后才能全部或部分录制。请详细了解您的国家及司法制度下对于录制和使用上述物品的所有适用法律及其实施情况。

安全性

为确保驾驶安全，汽车行驶中只有驾驶员之外的乘客能够使用该设备。同时应遵守所在管辖地区和/或国家中有关驾驶员使用电子设备的规定。

FCC 公告

符合 FCC 认证标准

本设备经测试已证明符合美国联邦通信委员会（FCC）标准第 15 部分有关 B 级数字设备的限制条件。这些限制条件是用来保证产品在住宅安装使用时能够提供合理的保护以防止有害干扰。本设备产生、使用、并且会辐射无线电射频能量，如果没有按照指示正确地进行安装和使用，将可能对无线电通信产生有害干扰。然而，本产品无法保证采取某种安装方式就可以避免产生这种干扰。如果该设备在开关机的时候确实对无线电或电视信号的接收造成有害干扰，我们鼓励用户采取以下方法消除这种干扰：

- 重新调整接收天线的方向和位置。
- 增加该设备与接收器之间的距离。
- 将该设备与接收器分别接到不同的电源插座上。
- 向经销商或有经验的无线电/电视机专业技师寻求帮助。

注意：未经制造商授权而擅自改动设备有可能导致设备无法使用。

FCC 第 15 部分- 设备运行需满足以下两个条件：

1. 本设备不能产生有害干扰；
2. 本设备必须能够承受所有收到的干扰，包括一些可能引起不良运行的干扰。

静电放电

注意：在静电放电过程中，产品可能会无法正常工作。请重启以将其恢复到正常工作。Gmini™ 402 重启方法为：长按 STOP/ESC 按钮并保持 10 秒，设备将关机，然后正常重新启动。

版权通告

ARCHOS™ © 2005 年版权所有，保留所有权利。

未经爱可视书面许可，任何人均不得对本文进行全部或部分的复制、影印、再制、翻译或删简为任何电子介质

或机器可读形式。所有品牌及产品名称均为其各自持有人所拥有的注册商标及财产。产品规格如有变动，恕不另行通知。图解仅供参考，一切以实物为准。版权© ARCHOS。保留所有权利。

免责声明：在适用法律规定的范围内，本文无需对在以上规定条件外使用本产品而造成对版权或其他知识产权的情形作出非侵害表示和保证。

LCD 像素政策

爱可视 Gmini™ 402 配备的液晶显示屏已经按照严格的标准进行生产，旨在为您提供高品质的视觉体验。尽管如此，你的液晶显示屏仍然可能有轻微的瑕疵。这种情况并不是爱可视显示屏所独有的，事实上，所有带有液晶显示屏的设备（无论来自哪一家液晶显示屏制造商）都可能存在轻微的瑕疵。每个生产厂商仅能保证其显示屏出现的不良像素不超过一定数量。每个彩色显示屏像素包括（红、蓝和绿）三个光点。给定像素的一个或多个光点可能亮或不亮。通常一个暗光点对视觉影响较小。但一个像素的三个光点的同时点亮则是最容易察觉的。爱可视保证 Gmini™ 402 显示屏的不良像素不超过一个（尽管该像素可能有一个或更多的不良光点）。这意味着在你所在的国家和司法规定的保修期间，如果产品的屏幕有两个或更多的不良像素，爱可视将免费为您维修或更换 Gmini™ 402 产品。因此，我们不会针对具有一个不良像素的产品进行更换或维修。

防止听力损伤

本产品遵循当前把消费类音频设备的输出音量控制在安全范围内的有关规定。如果用耳机或耳塞在高音量状态下收听，将对听觉造成永久性伤害。即使您已对长时间高音量收听习以为常，听力依然可能受到损伤。请把设备音量调低到合理水平以免永久性听力受损。如果出现耳鸣现象，请调低音量或关机。该设备已经和爱可视的耳机一同经过测试。其他厂家的耳机产生的音量可能高于或低于爱可视耳机的音量。

环境保护

爱可视非常重视环境保护。为了切实实施这一理念，爱可视自觉地采取了一系列措施，将爱护环境的理念和行动贯穿到产品的整个生命周期中，从产品制造到用户使用，乃至最终的废弃处理。

电池：如果您的产品含有可拆卸式电池，使用完后请勿随意抛弃，请将它交到指定的废旧电池回收点处理。

产品：您的产品上带有如图所示的带交叉划线的垃圾箱图案，表明它已经列入电子电气设备产品目录中。该类产品含有可能会危害环境或人体健康的物质。因此，您不能将爱可视电子设备扔到普通的垃圾物中。同样地，当前的欧盟指令要求应当在如下地点回收该设备：

- 购买类似电子产品的销售地点
- 当地的专门回收地点（如废品处理中心，分类垃圾系统，等等）

行动起来，爱护环境，积极参与再利用和循环使用电子电气设备的行动吧！



附录

Gmini402CamCorder

使用说明

数码摄像和拍照功能

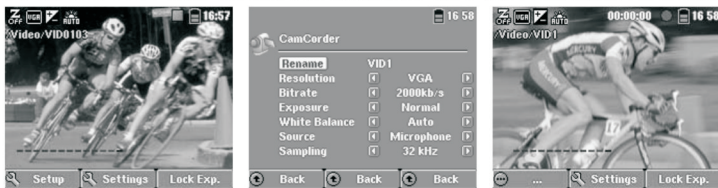


请浏览我公司网站获取有关该产品的最新使用手册及升级软件。1.0 版

附录 1.1 摄像



1. 从主屏幕中选择 CamCorder (摄像机) 图标, 然后点击 ENTER。
2. 在预览屏幕中, 您可通过按下 F2 按钮 (设置) 来调整录像设置。您还可使用 UP/DOWN 按钮来进行缩放。
3. 在设置屏幕中, 可使用方向按钮 UP 和 DOWN 选择设置项, 并通过 LEFT 和 RIGHT 按钮进行更改。要更改文件名称, 可选择 Rename (重新命名) 按钮并按 Enter。屏幕将显示虚拟键盘 (参阅 Gmini 硬盘上的爱可视 PDF 使用手册中浏览器一章中的使用虚拟键盘部分了解更多信息) 按任一操作按钮 (后退) 或 ESC/STOP 返回到预览屏幕。
4. 在您完成设置调整并返回预览屏幕之后, 按 ENTER 按钮将启动录像。您可在录像期间更改某些设置如曝光和白平衡等。按 ESC/STOP 按钮可停止并保存录像结果。您还可按 PLAY 按钮暂停和恢复视频录像。



下表列出了各种设置项及其对应的屏幕图标。



分辨率: 选项: VGA 或 Optimal(优化)。Optimal (448 x 336) 可提供最平滑的图像质量并使文件最小。VGA (640 x 480) 能提供更清晰的图像, 但在快速运动场景中不够平滑, 并且录制的视频文件较大。

比特率: 选项: Low(低)、Medium(中)或 High(高)。该设置确定录制视频文件的压缩水平。比特率越高, 视频播放时越显得平滑顺畅, 但也需要更多存储空间。多数情况选择默认的 Medium (中) 就已经足够。



曝光: 在 Brighter (较亮) +2、Normal (标准) 和 Darker (较暗) -2 之间。该设置允许您调节明暗条件。设置为负值时将减少图像曝光量, 使图像较暗; 设置为正值时将增加曝光量, 使图像更明亮。如果录制对象背景较亮, 您可能需要使曝光多一些以便看清人物脸部。因此可以设置为

Brighter (较亮) +1 或 +2。如果您的录像中存在较多的雪或水面阳光反射, 您可能希望减少曝光量, 则可将其设为 Darker (较暗) -1 或 -2。

白平衡: 选项: Auto (自动)、Daylight (日光)、Cloudy (阴天)、Fluorescent (荧光) 或 Tungsten (白炽灯)。该参数允许相机调节周围光源以便更好地记录色彩。



输入源: 选项: 麦克风或线路输入。视频录像的默认音频源为内置麦克风。在某些录像环境中, 您可使用线路输入音频源。您可通过连接适配器插孔来输入音频源信号。

取样: 选项: 32 kHz 或 48 kHz。录制音轨的取样速率。取样速率越高, 音质越高, 文件也越大。

附录 1.2 录像保存

默认情况下视频录制文件保存在 Video (视频) 文件夹。您可以通过在主菜单上点击 Video 图标进入视频文件夹。注意在 Video Browser (视频浏览器) 屏幕中右侧功能按钮标记为 Record (录像)。如果您使用该按钮而不是主菜单上的 VideoCorder 按钮进行录像, 那么当前文件夹就是默认的录像文件存放位置。比如, 您有个文件夹叫 /Video/ Holiday, 那么您进入该文件夹并使用右侧操作按钮 Record (录像) 进行录像, 这意味着您将将该文件夹作为您的默认录像文件位置。这样, 即使每次您使用 VideoCorder 进行录像, 您的录像文件也将保存在文件夹 /Video/Holiday 中。

当在预览屏幕中按 ESC/STOP 按钮时, 您将进入当前录制目录, 这样您可直接地查看录像结果。

附录 2.1 拍照

1. 从主菜单中, 选择 Camera (相机) 图标, 然后点击 ENTER。
2. 在取景屏幕中, 您可通过按 F2 按钮 (设置) 调整曝光设置。您还可通过方向按钮对图像进行缩放。有关 F3 按钮 (固定) 的信息, 请参阅控制图像质量部分。
3. 在设置屏幕中, 使用方向按钮 UP 和 DOWN 选择设置项, 然后通过 LEFT 和 RIGHT 按钮进行更改。要更改文件名称, 可选择 Rename (重新命名) 按钮并按 Enter。屏幕将显示虚拟键盘 (参阅浏览器一章中的使用虚拟键盘部分了解更多信息) 按任一操作按钮 (后退) 或 ESC/STOP 返回到取景屏幕。
4. 在您完成设置之后, 可按 ENTER 按钮进行拍照。在设备将图像保存到硬盘的过程中, 您可能会注意到硬盘

指示灯闪亮。下一幅图像的名称发生更改，Gmini™ 现在可以拍摄下一张照片。



下表列出了各种设置项及其对应的屏幕图标。
照片设置



分辨率: 选项: VGA 或 1.2 Megapixels(1.2 M 像素)。1.2 Megapixels (1280 x 960) 可提供最佳的图像质量, 但产生的文件也最大。VGA (640 x 480) 分辨率下文件最小, 但图像不够清晰。



图像质量: Basic (基本)、Normal (标准)、Fine (精细)。要获得最佳的图像 (这将需要更大磁盘空间), 可将其设置为 Fine (像点更细)。



曝光: 在 Brighter (较亮) +2、Normal (标准) 和 Darker (较暗) -2 之间。该设置允许您调节明暗程度。设置为负值时将减少图像曝光量, 使图像较暗; 设置为正值时将增加曝光量, 使图像更加明亮。如果拍摄对象背景较亮, 您可能需要曝光多一些以便看清人物的脸部。因此可以设置为 Brighter (较亮) +1 或 +2。如果您录制的视频中存在较多的雪或水面阳光反射, 您可能希望减少曝光量, 则可将其设为 Darker (较暗) -1 或 -2。



白平衡: 选项: Auto (自动)、Daylight (日光)、Cloudy (多云)、Fluorescent (荧光) 或 Tungsten (白炽灯)。该参数允许相机调节周围光源以便更好地记录色彩。



定时器: 选项: Off、5 秒或 10 秒。定时器设置允许您延迟拍摄照片, 例如当您打算在照片中拍摄自己时。

重置: 将该屏幕上的设置值重置到出厂默认设置。

附录 2.2 使用定时器自动拍照

在主屏幕中, 选择 Camera(相机)图标, 并按 Enter。按 F2 按钮(设置)并高亮显示 Timer(定时器)设置。作为例子, 您可选择 10 秒。按操作按钮(返回)返回到 Viewfinder(取景)屏幕。屏幕顶部出现 Timer(定时器)图标。现在按 ENTER, 屏幕上将显示秒表符号并开始从 10 到 0 计数。计数到零之后, Gmini™ 402 开始拍照。

注意: Timer(定时器)功能将对后面的拍照继续有效, 除非您返回到主菜单或将定时器设置为 OFF(关)。

附录 2.3 照片保存

默认情况下照片文件保存在 Photo(图片)中。您可以通过在主菜单上点击 Photo(图片)图标进入照片文件夹。注意右侧操作按钮标记为 Record (录像)。每次您使用该按钮而不是通过主菜单上的 Camera (相机) 进入 Viewfinder (取景) 屏幕时, 那么当前文件夹就是默认的照片文件存放位置。比如, 您有个文件夹叫 /Pictures/Holiday, 那么您进入该文件夹并使用右侧功能按钮 Record (录像) 进行拍照, 这意味着您将将该文件夹作为您的默认录像文件位置。这样, 即使每次您使用 Camera (相机) 图标拍照, 您的录像文件也将保存在文件夹 /Pictures/Holiday 中。

当您在 Viewfinder (取景) 屏幕中按 ESC/STOP 按钮时, 将进入当前默认的目录。

附录 2.4 调节图像质量

图像模糊

如果您发现图像模糊, 这可能是由于使用了缩放功能。如果要放大目标, 当您按 ENTER 按钮时手必须稳稳握住相机。任何抖动都将被放大并导致图像模糊。此外, 在低亮度环境条件下, 相机需要更长的时间才能捕获足够的信息, 因此相机的任何移动或其视野内目标的快速移动都会引起模糊。如果相机距离目标小于 1.5 m (60") 时, 也会导致较差的聚焦效果。

光源/曝光问题 (固定功能)

当面朝明亮光源拍照时 (如您站在室内面对窗户, 或位于阳光下的开阔区域), 照片中目标或人物可能显得较暗, 这是因为明亮背景使相机选择的曝光度不适合捕获视野中的人物或目标。一种纠正办法是使用 Exposure (曝光) 设置 (参阅表中列出的参数获得有关信息)。另外一种方法是, 将 Gmini™ 背向亮光, 朝着