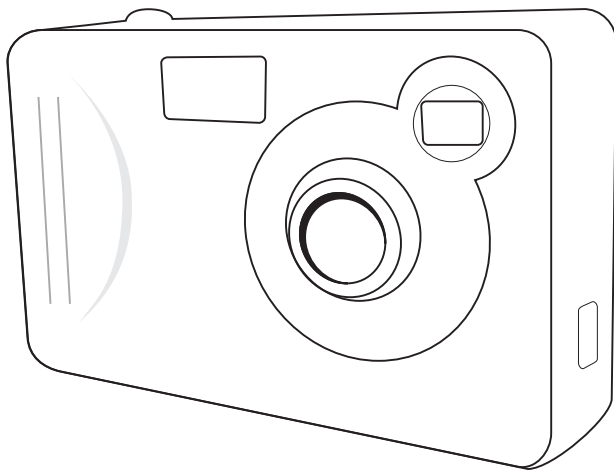


方正数码相机 DCPower21 使用说明书

FOUNDER digital camera DCPower21 **USER MANUAL**



DCPower21

简体中文 英文

- 感谢您购买方正数码相机
- 请您在使用之前仔细阅读“快速使用指南”和“使用说明书”
- 拍摄重要照片前，建议您先做实验拍摄已确认相机性能正常
- Before using your camera, read this manual carefully to ensure correct use.
- We recommend that you take test shots to get accustomed to your camera before taking important photographs.
- These instruction are only quick reference. For more details on the functions described here, refer to the Reference Guide.

目录

| | |
|---|----|
| 第一章：如何使用您的数码相机 | 1 |
| 前言 | 1 |
| 电池安装 | 1 |
| 安装Smart Media 卡 | 1 |
| 您的相机 | 2 |
| LCD液晶屏幕 | 3 |
| 开启/关闭你的相机 | 5 |
| 第二章：取得图像 | 5 |
| 相机功能介绍 | 5 |
| 画质 | 7 |
| 第三章：如何将图像与动态拍摄文件下载至计算机 | 8 |
| 安装硬件 | 8 |
| 安装软件 | 9 |
| 软件使用指南 | 10 |
| 相机规格表 | 20 |
| 调焦指南 | 21 |
| 第一章：如何使用您的數碼相機 | 22 |
| 前言 | 22 |
| 電池安裝 | 22 |
| 安裝Smart Media卡 | 22 |
| 您的相機 | 23 |
| LCD液晶屏幕 | 24 |
| 開啓/關閉你的相機 | 26 |
| 第二章：取得圖像 | 26 |
| 相機功能介紹 | 26 |
| 畫質 | 28 |
| 第三章：如何將圖像與動態拍攝文件下載至計算機 | 29 |
| 安裝硬件 | 29 |
| 安裝軟件 | 30 |
| 軟件使用指南 | 31 |
| 相機規格表 | 41 |
| 調焦指南 | 42 |
| Chapter 1: How to Use Your Digital Camera | 43 |
| Introduction | 43 |
| Installing batteries | 43 |
| Installing Smart Media Card | 43 |
| Your camera | 44 |
| The LCD display | 45 |
| Turning on / off your camera | 47 |
| Chapter 2: Taking pictures | 47 |
| Function Guide | 47 |
| Quality | 49 |

| | |
|---|----|
| Chapter 3: How to transfer photo and video to PC | 50 |
| Hardware Installation | 50 |
| Software Installation | 51 |
| Software Guide | 52 |
| Specifications | 62 |
| How To Adjust The Focal Length | 63 |

第一章：如何使用您的数码相机

前言

您所使用相机的内存容量为16MB(10MB可用)。它的静态拍摄与动态拍摄皆支持两种画质—高画质(分辨率1600×1200像素)与一般画质(分辨率1024×768像素)。同时也支持AVI动态拍摄(需插卡)，分辨率为320×320像素。此外LCD液晶屏幕上也提供了多种拍照功能，拍得的图像可通过USB接口上传到计算机。

安装电池

您的相机需用两节5号(AA)碱性电池；或通过USB连线与电脑连接，由电脑直接供电。

注意：当电池卸下后，且未使用USB连接至计算机时，所有存储在SDRAM内存中的图像将会消失。

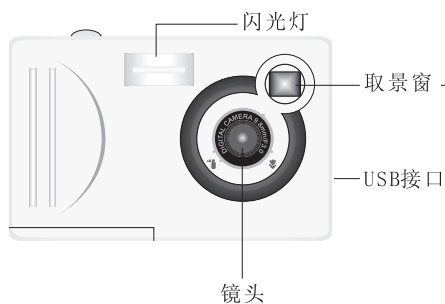
安装Smart Media卡



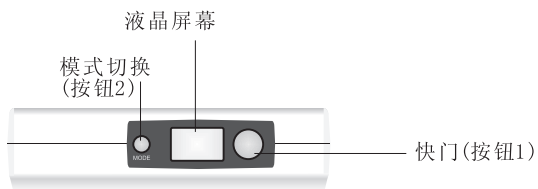
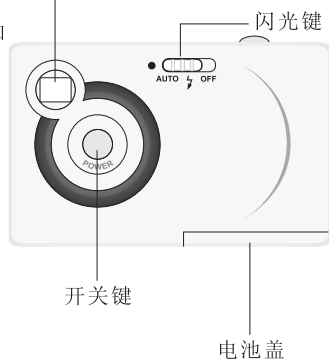
1. 打开电池盖。
2. 如图所示将Smart Media卡插入位于电池槽上部的卡槽中。

您的相机

相机正面



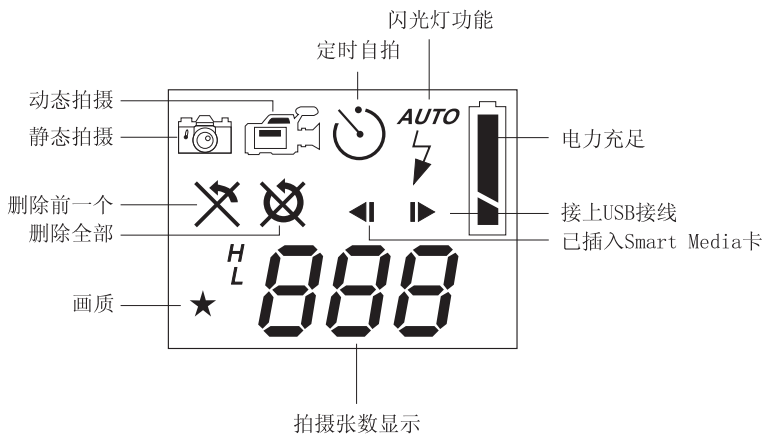
相机背面



LCD液晶屏幕

1. 按下开关键开启您的相机。
2. 按下模式按钮选择各项功能。
3. 按下快门按钮即可使用其功能。

LCD液晶屏幕

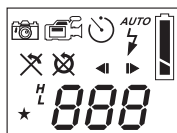


| 图 示 | 功 能 | 功 能 描 述 |
|---|---------|--------------------|
|  | 静态拍摄 | —拍摄静态图像 |
|  | 动态拍摄 | —拍摄动态图像(需插卡) |
|  | 定时自拍 | —10秒定时自拍 |
|  | 删除前一个 | —删除前一个图像 |
|  | 删除全部 | —删除全部图像 |
|  | 已插卡 | —显示已插入Smart Media卡 |
|  | 接上USB接线 | —显示已接上USB线 |
|  | 闪光功能 | —显示执行闪光功能 |
|  | 高画质 | 静态拍摄：(1600×1200) |
|  | 一般画质 | 静态拍摄：(1024×768) |
|  | 拍摄张数显示 | —显示拍摄张数 |
|  | 电力充足 | —显示电力充足 |
|  | 电力不足 | —显示电力不足 |

开启/关闭您的相机

1. 按下开关键开启您的相机。
2. 静止60秒后相机会自动关机。

ON



第二章：取得图像

相机功能介绍

开启/关闭您的相机

按下快门按钮来取得图像，相机会发出哗哗的声音。高频的哗哗声表示已顺利的取得图像，同时显现拍摄张数也增加；低频的哗哗声加上闪烁的LCD画面表示灯光不足；连续的哗哗声表示相机已经照满了。



静态拍摄

1. 按下模式按钮
2. LCD液晶屏幕显示静态拍摄图示
3. 按下快门按钮拍摄单张图像



动态拍摄(需插卡)

1. 按下模式按钮
2. LCD液晶屏幕显示动态拍摄图示
3. 按住快门按钮即可开始动态拍摄
或按下快门按钮即可开始动态拍摄
4. 松开快门按钮立即停止动态拍摄



定时自拍

1. 按下模式按钮
2. LCD液晶屏幕显示定时自拍图示
3. 按下快门按钮
4. 计时10秒后，相机自动拍摄图像



删除上一个图像

1. 按下模式按钮
2. LCD液晶面屏幕显示删除上一个图像图示
3. 按下快门按钮
4. 图示开始闪烁
5. 再按一下快门按钮即可清除上一个图像或动态图像



删除全部图像

1. 按下模式按钮
2. LCD液晶面屏幕显示删除全部图像图示
3. 按下快门按钮
4. 图示开始闪烁
5. 再按一下快门按钮即可清除全部图像或动态图像

888 拍摄张数显示

1. 显示所有拍摄的图像及动态图像
2. 当相机发出哔哔声及LCD液晶屏幕闪烁时，表示相机已快照满了。



电力指示

电力快用完时，LCD液晶屏幕上的电力充足图示会自动换成电力不足的图示，表示您该更换新电池了！



电力充足

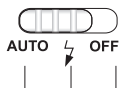


电力不足



闪光功能

闪光键：此键位于相机的后方，如下图所示三种功能



自动闪光 / 开启 / 关闭

自动闪光：将闪光键调整到“**AUTO**”，每次拍照时，就会同时启动闪光功能

开启：开启闪光功能
关闭：关闭闪光功能

画质

画质

| | | |
|----------|------|--------------------------|
| H | 高画质 | 当您要求高画质1600×1200图像时，请选取H |
| L | 一般画质 | 当您要求一般画质1024×768图像时，请选取L |

选择画质

1. 按下模式按钮至H或是L图示出现为止
2. 按下快门按钮即可选取画质
3. 按下模式按钮选取功能拍照，例如静态拍摄模式
4. 按下快门按钮拍照

第三章：如何将图像与动态拍摄文件下载至计算机

安装硬件

将USB接头连接至相机侧边，并将另一端USB接头连接至您计算机的USB接口。

注意：相机通过USB连线与电脑连接后，相机便直接由电脑供电。即使相机未装任何电池也能使用，但如果此时拔下USB连线，所有存储在相机内存中的图像将会丢失。


安装软件

1. SmartCam Manager 安装精灵

将光盘放入光驱内，待安装画面出现后用鼠标选中SmartCam Manager的图像以开始安装驱动程序。

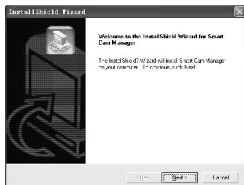
假如光盘片未自动显示如上图所示之画面请按下左下方“开始”，然后执行并选择路径D:\Setup.exe，您需要将“D”替换为您光驱所在位置之字母。

SmartCam Manager



2.

显示欢迎安装画面，按“下一步”光驱安装程序中，请稍后……



3.

对话框显示询问您现在要重新启动您的计算机或是稍后再启动，按“OK”完成安装程序。



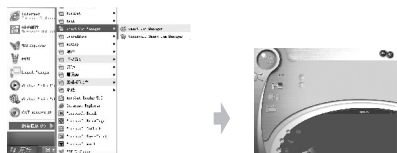
注意：当您在MS-WindowsXP下安装本产品时，可能会出现一些对话框，请放心选择继续完成安装程序，本产品可以在MS-WindowsXP下正常安装

软件使用指南

启动SmartCamManager

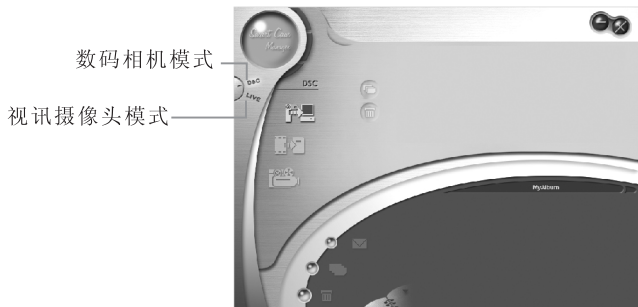
您随时都可以将储存在相机里的图像上传计算机，即使只拍了一张也可以上传。连接计算机与您的相机之间的桥梁就是一条白色的USB线，USB线两端接上计算机与相机后，相机发出哔哔两声，并自动启动。此时，相机也能进行拍照、摄像等正常使用。

启动这套软件前，先选中[开始]菜单，再到[程序]选取SmartCam Manager选项，选中后就会进入计算机屏幕图像。



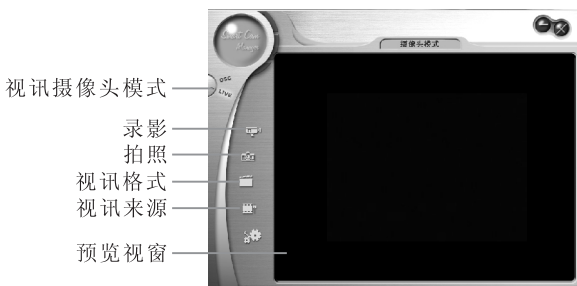
模式切换

- 按下视讯摄像头模式键，您的相机就会切换到视讯摄像头的模式。
- 按下数码相机模式键，您的相机就会切换到数码相机模式或是连续摄影模式。



视讯摄像头模式

在此模式下，您的相机具有视讯摄像头的功能，在预览视窗里显示的是目前拍摄到的图像。



按下“视讯来源”钮可调整进阶设定



按下“视讯格式”钮设定图像大小



按下“拍照”钮可撷取单帧图像至相本文件夹



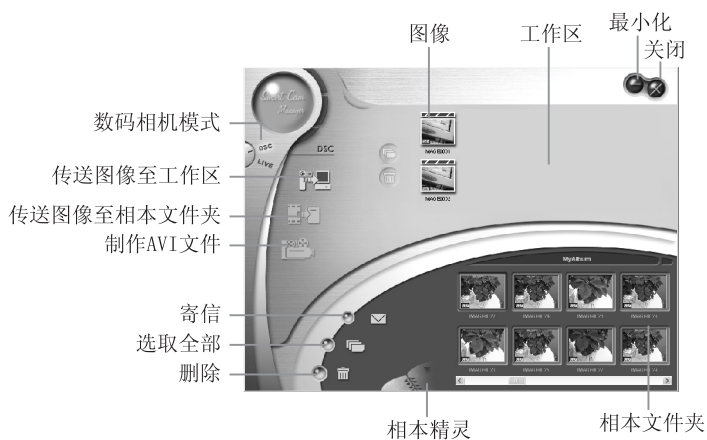
按下“录影”钮可撷取动态影片相本文件夹

录影

图像撷取速度可以从1调整到30，录影的时间也是可调整的，请按“开始录影”键开始录影



数码相机模式



将相机里存储的图像载入计算机



按下此键传送图像至相本文件夹

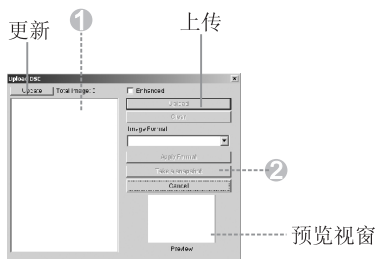


按下此键制作AVI文件



开启或关闭相本文件夹

传送图像至工作区



- ① 首先，在范围1内会显现相机内储存的图像，按下“上传”图像就会上传到工作区。
- ② 按下“选取格式”其中您可选择使用“1600×1200”或“1024×768”格式。
- ③ 您可以按下“拍照”键或是快门键来拍摄静态图像，接着再按“更新”，新拍摄的图像就会显示在范围1内。

软件插值

1. 选中“Enhanced”
2. 选取所需上传的照片
3. 单击“Upload”

照片的分辨率将被自动提高，200万像素可插值至310万像素

传送图像至相本文件夹

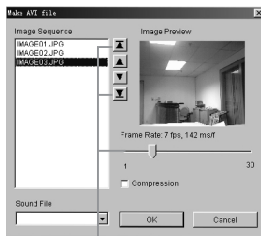
按下鼠标左键选取JPEG (BMP)图像或AVI图像之后，再按“传送图像至相本文件夹”键，图像就至工作区传送到相本文件夹，若是要删除图像，按下鼠标左键选取之后，再按“删除”键即可删除。



制作AVI文件

选取几个JPEG/BMP文件后，按下“制作AVI文件”图示即可将JPEG/BMP文件制作成AVI文件，若是您选取的是AVI文件，便无法执行成功。

备注：JPEG/BMP文件及WAV文件可同时选取并结合成有声音的AVI文档。



在此对话框可调整图像顺序以及图像撷取速度。

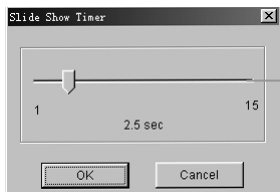
预览及幻灯片

只要在图像图示上按鼠标左键两下就可以开启幻灯片功能，若是要播放幻灯片，先按下“幻灯片”按钮，再按下“播放下一张图像”或“播放前一张图像”您可以在“幻灯片对话框”内调整播放的速度，按“确定”之后，在工作区的图像就会依序播放，若是要停止播放，按下“停止放映”键。



播放下一张图像
播放前一张图像
幻灯片
离开





幻灯片对话框

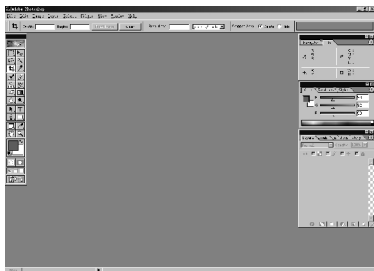
播放AVI

若是您想播放录制到相本文件夹的AVI动态图像文件时，很简单，只要按鼠标左键两下，计算机默认的播放软件就会立即播放。



编辑图片

要编辑您的图像很容易，只要先打开图像绘图软件例如PhotoExpress、Imaging或是Photoshop等等，然后找到所要编辑的图片并把它打开，即可开始编辑。



相本文件夹

垃圾桶功能

只要轻轻一按垃圾桶键，在相本文件夹里选取的文件就会永远被清除，所以要谨慎使用此键。



全选键

按下此键，可以选取相本文件夹内所有的文件。



制作自己的相本文件夹

按下右图上的三角型，并于下图的对话框中按下“New”按钮键入相本文件夹名，就拥有自己的相本文件夹了，相本文件夹内可储存许多的图像及AVI文件，若是您要删除相本文件夹，在选取相本文件夹后，按下方的“删除”键即可删除。



邮件功能

选中邮件键，将邮件附上选好的图像文件，您可轻松将您照好的图像或影片传送给您远方的好友和家人。

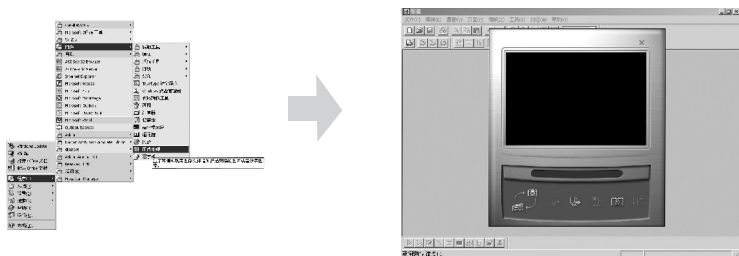


TWAIN Manager

启动TWAIN Manager, 请先选中[开始]菜单, 再到[程序]选取 Imaging 图像资料夹, 选中后就会进入计算机屏幕图像。

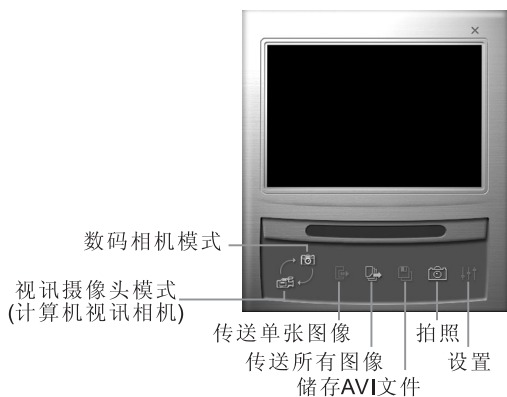
如何进入TWAIN Manager

1. 进入“文件(File)”后选择“选取装置”
2. 选择“资料来源”(DataSource)后按“确定”
3. 再进入“文件(File)”并选择“取得图像(AcquireImage)”



您的相机接上USB线和计算机后, 图像就会自动传送到左图的预览视窗内。

模式切换



模式切换



按下“拍照”钮可撷取单帧图像至相本文件夹



按下“视讯来源”钮可调整进阶设定

数码相机模式



将选中单张图像载入工作区



将所有图像载入工作区



选取AVI文件后，按下“储存AVI”键



按下“拍照”钮可撷取单帧图像至相本文件夹

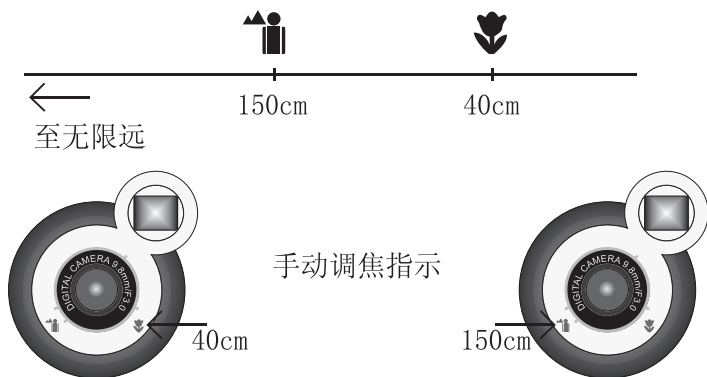
相机规格表

| | |
|--------|---|
| 感光组件 | 200万像素 CMOS Sensor |
| 软件插值 | 310万像素 |
| 界面 | USB |
| 影像分辨率 | 310万像素：2048×1536(软件插值)； 200万像素：1600×1200；80万像素：1024×768。 |
| 动态录像 | QVGA模式：(320x240) / 10fps |
| 视讯影像格式 | VGA模式：每秒 20帧(640x480) QVGA模式：每秒 20帧(320x240) |
| 内存 | 内置16MB SDRAM(8MB可用) |
| 曝光控制 | 全自动曝光与白平衡 |
| 对焦距离 | 自动对焦，60cm~无限远 近拍：40~60cm |
| 自拍定时 | 10秒定时延迟自拍功能 |
| 尺寸 | 100 x 66 x 28mm |
| 闪光灯 | 内置 |
| 电源 | AA 1.5V碱性电池 x 2 |
| 电池耗用 | 连接个人计算机自动转换USB端口，电源静止60秒后自动进入省电模式 |
| 功能 | 数码相机 / 数码摄像机/ 电脑摄像头 |
| 操作系统 | Microsoft Windows 98SE/ME/2000/XP |

调焦指南

如何调整焦距

建议您在拍摄不同距离的影像时，请将焦距调整至以下图示位置。



风景与人像拍摄
(全身)



人像拍摄(全身)



近物拍摄

第一章：如何使用您的數碼相機

前言

您所使用相機的內存容量是16 MB(10MB可用)。它的靜態拍攝與動態拍攝皆支持兩種畫質—高畫質(分辨率1600×1200像素)與一般畫質(分辨率1024×768像素)，同時也支持AVI動態拍攝(需插卡)，分辨率為320×240像素。此外LCD液晶屏幕上也提供了多種拍照功能，拍得的圖像可通過USB接口上傳到計算機。

安裝電池

您的相機需用兩節5號(AA)鹼性電池；或通過USB連線與電腦連接，由電腦直接供電。

注意：當電池卸下後，且未使用USB連接至計算機時，所有存儲在SDRAM內存中的圖像將會消失。

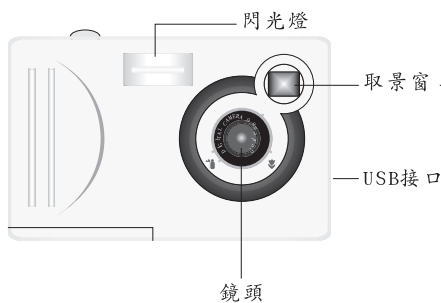
安裝Smart Media卡



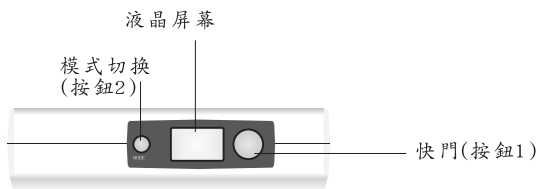
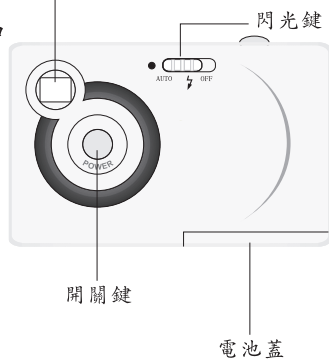
1. 打開電池蓋。
2. 如圖所示將Smart Media卡插入位于電池槽上部的卡槽中。

您的相機

相機正面



相機背面

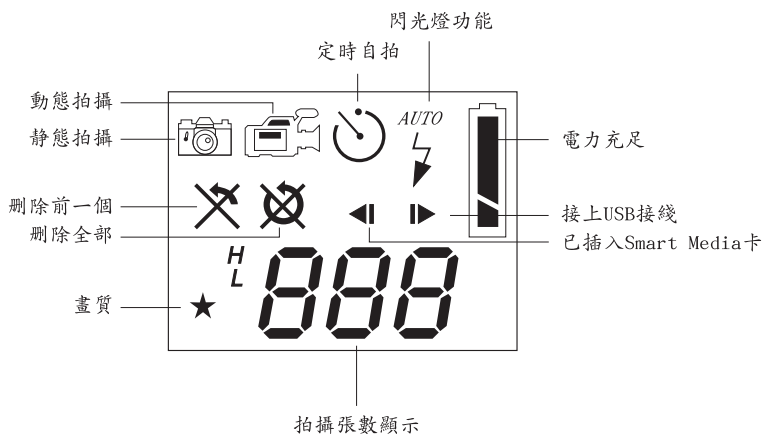


繁體中文

LCD液晶屏幕

1. 按下開關鍵開啓您的相機。
2. 按下模式按鈕選擇各項功能。
3. 按下快門按鈕即可使用其功能。

LCD液晶屏幕

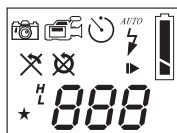


| 圖 示 | 功 能 | 功 能 描 述 |
|---|---------|--------------------|
|  | 靜態拍攝 | —拍攝靜態圖像 |
|  | 動態拍攝 | —拍攝動態圖像(需插卡) |
|  | 定時自拍 | —10秒定時自拍 |
|  | 刪除前一個 | —刪除前一個圖像 |
|  | 刪除全部 | —刪除全部圖像 |
|  | 已插卡 | —顯示已插入Smart Media卡 |
|  | 接上USB接綫 | —顯示已接上USB綫 |
|  | 閃光功能 | —顯示執行閃光功能 |
|  | 高畫質 | 靜態拍攝：(1600×1200) |
|  | 一般畫質 | 靜態拍攝：(1024×768) |
|  | 拍攝張數顯示 | —顯示拍攝張數 |
|  | 電力充足 | —顯示電力充足 |
|  | 電力不足 | —顯示電力不足 |

開啓/關閉您的相機

1. 按下開關鍵開啓您的相機。
2. 靜止60秒後相機會自動關機。

ON



繁體中文 第二章：取得圖像

相機功能介紹

開啓/關閉您的相機

按下快門按鈕來取得圖像，相機會發出嗶嗶的聲音。高音頻的嗶嗶聲表示已順利的取得圖像，同時顯現拍攝張數也增加；低音頻的嗶嗶聲加上閃爍的LCD畫面表示燈光不足；連續的嗶嗶聲表示相機已經照滿了。



靜態拍攝

1. 按下模式按鈕
2. LCD液晶屏幕顯示靜態拍攝圖示
3. 按下快門按鈕拍攝單張圖像



動態拍攝(需插卡)

1. 按下模式按鈕
2. LCD液晶屏幕顯示動態拍攝圖示
3. 按住快門按鈕即可開始動態拍攝
或按下快門按鈕即可開始動態拍攝
4. 鬆開快門按鈕立即停止動態拍攝



定時自拍

1. 按下模式按鈕
2. LCD液晶屏幕顯示定時自拍圖示
3. 按下快門按鈕
4. 計時10秒後，相機自動拍攝圖像



刪除上一個圖像

1. 按下模式按鈕
2. LCD液晶面屏幕顯示刪除上一個圖像圖示
3. 按下快門按鈕
4. 圖示開始閃爍
5. 再按一下快門按鈕即可清除上一個圖像或動態圖像



刪除全部圖像

1. 按下模式按鈕
2. LCD液晶面屏幕顯示刪除全部圖像圖示
3. 按下快門按鈕
4. 圖示開始閃爍
5. 再按一下快門按鈕即可清除全部圖像或動態圖像