

MSI P580
User's Manual

前言

首先對您使用本公司的數碼隨身聽產品表示感謝！

為了您能儘快輕鬆自如地操作本機，在您開始使用本機之前，請仔細閱讀我們隨機提供的說明書，以便您能正確使用本機。

本手冊中的資訊資料如有變更，恕不另行通知，以本公司網站公佈為準，且不承擔此手冊產生的錯誤或者疏漏引起的任何事件。

尊敬的用戶：

您好！

本播放器(可移動磁碟)在出廠設置如果默認是 FAT 格式,在“可移動磁碟”的根目錄下載檔的數量約 170 個,如果您需要下載更多的檔,請您在“可移動磁碟”內新建“檔夾”,可繼續下載到新建的“檔夾”內。

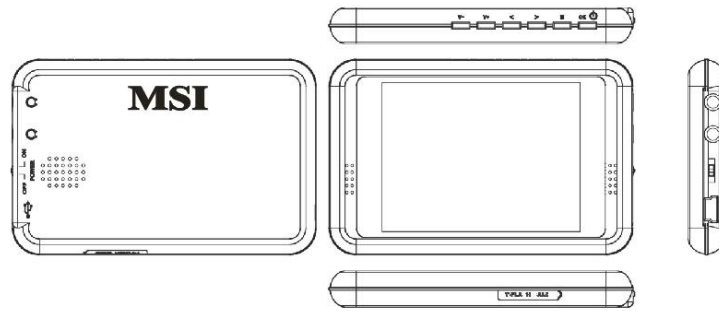
溫馨提示：SD 卡槽偏深，取卡時需用尖硬物品頂出!

一． 主要功能

- 2.8 寸 320X240 點陣全彩高速 TFT 顯示幕
- 支援 MP3、WMA、WAV 音樂格式
- 支援 MPEG-4(AVI)視頻格式
- 支援 JPEG 格式圖片流覽
- FM 收音功能（可選功能）
- 內置麥克風，超長時間錄音
- 多種音效、循環可供選擇
- 支援 WIN98SE/ME、WIN2000、WIN XP 系統
- USB2.0 高速傳輸
- 支持電子書閱讀
- 內置精彩遊戲功能
- 移動硬碟功能
- 支持 T-Flash 卡擴展記憶體
- 支援固件升級

二． 注意事項

1. 不要在特別熱、冷、多塵和潮濕、乾燥的環境中使用播放器
2. 使用時避免跌落而至播放器損壞
3. 電池的壽命可能會隨使用條件、製造公司和生產時間的不同而有所不同
4. 在下列情況下請充電：
 - A、電池電量圖示顯示沒電時
 - B、系統自動關機，再次開機後很快關機
 - C、操作按鍵沒有反應
5. 播放器在格式化或正在進行上傳下載時請不要突然斷開連接，否則可能導致程式出錯。
6. 本機被作為移動硬碟時，用戶請按正確檔管理操作方法存儲和導出檔，錯誤的操作方法導致檔丟失，本公司概不負責。
7. 本機無論開機與否，一經與開機的電腦 USB 口連接，即可充電。
8. 請勿擅自拆卸本機，如有任何疑問請與經銷商聯繫。
9. 因為產品的性能和功能而發生的變化，將不另行通知。
10. 本機不應遭受水滴和水濺



< : 上一曲/快退 > : 下一曲/快進 V+ : 音量增加 V- : 音量減小
M : 主菜單/返回 OK : 開機/播放/暫停/停止/關機

三 .

四 . 主介面



在主介面中，短按“<”/“>”鍵進行功能選擇，按“M”鍵進入相應的功能中。

四、音樂播放



在主功能表選擇“音樂播放”短按“M”鍵進入音樂播放專案並自動播放。

按鍵功能：

短按“<”/“>”上下選曲

短按“V+V-”可進行音量設置

短按“OK”鍵暫停播放

當播放歌曲時短按“M”進入播放檔列表介面，長按返回主介面，此時音樂不中斷

功能說明：

1. 調整音量

短按“V+”鍵可加大輸出音量，短按“V-”可減小輸出音量

2. 播放列表

短按“M”鍵進入音頻檔播放列表，短按“M”鍵播放選擇好的檔。

3. 音效設置

長按“M”鍵退回主介面，在設置功能表中選擇收音設置，進入EQ選擇，通過短按“<”/“>”選擇正常(NOR)/3D搖滾(ROCK)/流行(POP)/古典(CLASS)/重低音(BASS)/爵士(JAZZ)/用戶自定(USER)8種音效模式，短按“M”鍵確認選擇，體驗不同的音樂效果。

4. 快進

長按“<”/“>”可快進快退。

5. 歌詞顯示

當播放歌曲的目錄下有同名歌詞檔時，播放器將直接進入歌詞顯示介面。長按“V-”鍵可以切換顯示模式。



6. A-B 複讀功能

在音樂播放狀態下，長按 **V+** 鍵，進入複讀模式，此時顯示幕中左上角顯示複讀模式的圖示中“A”，確認為複讀段的起始點，再長按 **V+** 鍵，“B” 點出現，確認為複讀段的結束點，此時複讀圖示 A-B 固定，開始 A-B 段鍵反復播放，再長按 **V+** 鍵取消 A-B 複讀。

五、視頻播放



在主功能表選擇“視頻播放”選項，短按“**M**”鍵進入視頻播放專案。此時先進入視頻播放的視頻檔列表中(若有 SD 卡，則會出現 SD 卡和 flash memory 兩個目錄，選擇可進入相應的目錄操作)

按鍵功能：

短按“**<**” / “**>**” 選擇視頻檔，按“**M**” 鍵播放檔

短按“**M**” 返回上一目錄-

播放時短按“**M**” 鍵返回上一級視頻檔列表，長按“**M**” 返回主介面



功能說明：

1. 快進/快退

在視頻播放介面下長按“**<**” / “**>**” 鍵快退或快進。

2. 播放列表

短按“**M**” 鍵進入視頻檔播放列表，短按“**<**” / “**>**” 鍵選擇視頻檔。長按“**M**” 返回主介面

3. 調整音量

長按/短按“**V+**” 鍵可加大輸出音量，長按/短按“**V-**” 可減小輸出音量

六、FM 收音（可選功能）

在主功能表選擇“收音機”選項，短按“**M**” 鍵進入收音機項目。

1. 搜索電臺

選擇手動項，長按“**<**” / “**>**” 鍵手動向上/向下搜索電臺，進行此操作時作靜音處理；直到找到下一個台才停止搜索；短按“**<**” / “**>**” 鍵為微調。

2. 存儲電臺

短按“**M**” 鍵按“**<**” / “**>**” 鍵選擇“保存”，短按“**M**” 鍵，選擇存儲電臺位置 CH1,CH2...後再次短按“**OK**” 鍵，再按“**<**” / “**>**” 鍵選擇確定或取消。

3. 預置電臺與手動調節切換

短按“**M**” 鍵按“**<**” / “**>**” 鍵選擇預置電臺。按“**<**” / “**>**” 選擇電臺。

提示：只有當你存儲後才能收聽預置的電臺。

4. 全自動搜索電臺並保存

短按“**M**” 鍵按“**<**” / “**>**” 鍵選擇自動，按“**M**” 鍵可進行全自動搜索電臺並保存，搜索結束後將切換到預置的第一個電臺進行收音。在搜索電臺的過程中按鍵會沒有回應，但長按“**<**” / “**>**” 可以停止。

5. 刪除電臺

短按“**M**” 鍵按“**<**” / “**>**” 鍵選擇選擇刪除，按“**M**” 鍵，選擇所需要刪除的電臺，按“**OK**” 鍵，再按“**<**” / “**>**” 鍵選擇確定或取消。

6. 調整音量

短按“**V+**、**V-**” 鍵可調整音量增大/減小。

FM 錄音功能

在主功能表選擇“收音機”選項，短按“**M**” 進入收音機項目。長按“**OK**”，進入準備錄音介面，進入此介面後，短按“**OK**” 鍵，則進入錄音階段。再次按“**OK**” 鍵，暫停錄音，再次短按“**OK**”，則又恢復錄音，在錄音階段，長按“**OK**” 鍵，則進入保存錄音檔階段，錄音檔默認存在“**FM**” 文件夾中。

七、圖片流覽

在主功能表選擇“圖片流覽”選項，短按“**M**” 鍵進入圖片流覽。此時先進入圖片檔流覽列表。



按鍵功能：

短按 “<” / “>” 選擇檔

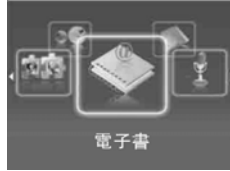
短按 “M” 返回/流覽

短按 “OK” 鍵自動流覽圖片/停止。

長按 “M” 鍵返回主介面

八、電子書閱讀

在主功能表選擇“電子書閱讀”選項，並短按“M”鍵進入電子書閱讀。此時先進入電子書閱讀檔列表。



按鍵功能：

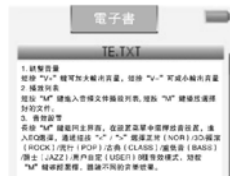
短按 “V-” 鍵是目錄返回。

短按 “<” / “>” 選擇檔。

當選中檔時短按 “M” 鍵進入電子書閱讀

進入後短按 “M” 鍵返回上一級目錄電子書檔列表。

長按 “M” 鍵返回主介面



1. 短按 “OK” 鍵進入電子書閱讀介面
2. 短按 “<” / “>” 所選電子書整屏前後翻閱。
3. 長按 “V+” 顯示保存書籤列表，短按 “<” / “>” 鍵選擇書籤，並短按 “M” 確認保存退出，“V-” 為取消保存書籤並退出。
4. 長按 “V-” 顯示提取書籤列表，短按 “<” / “>” 鍵選擇書籤，並短按 “M” 確認提取，“V-” 為取消提取書籤並退出。
5. 短按 “V-”，“V+” 所選電子書整行前後翻閱。
6. 在閱讀時可根據右邊進度條指示估算剩餘內容多少。

書籤只對當前閱讀檔操作，如閱讀另外的檔，則書籤需重新設定。



九、錄音

在主功能表選擇“錄音”選項，

並短按“M”鍵進入錄音

操作方法：

錄音

1. 短按 “OK” 鍵開始錄音。
2. 短按 “OK” 鍵暫停錄音，長按 “OK” 鍵保存錄音檔，長按 “M” 鍵保存錄音檔並返回主介面。(由於方案設計問題，錄音文件只能保存到機器本地磁碟。)

播放錄音

1. 在主介面下選擇“音樂播放”專案
2. 按 “M” 進入資源管理器，再按 “<” / “>” 選擇 “VOICE” 檔夾。
3. 按 “M” 進入，再按 “<” / “>” 選擇要播放的錄音檔，再按 “M” 播放。
4. 調整音量與音樂播放中的方法相同。

十、資源管理器

在主功能表選擇“資源管理器”選項，短按 “M” 鍵進入資源管理器(若有 SD 卡，則會出現 SD 卡和 flash memory 兩個目錄，選擇可進入相應的目錄操作)，此時將列出所有存放的檔



1)選擇檔

短按“<” / “>” 選擇檔；

當選中檔夾時短按“M” 鍵進入。

當選中檔後按“M” 鍵進入相應的播放介面中，如果檔沒有被識別則不回應按鍵。

長按“M” 返回主介面

2)刪除檔

需要刪除檔時，在選中的檔上長按“V+” 鍵，此時會有刪除對話方塊彈出，短按“<” / “>” 鍵進行選擇確定或取消，短按“M” 鍵執行操作。

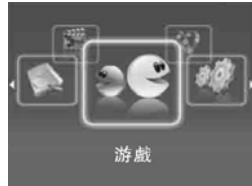
3)在確認刪除檔後，當前播放音樂會停止。

十一、遊戲

在主功能表選擇“遊戲” 選項，

選擇遊戲檔夾短按“M” 鍵進入遊戲

操作方法：(雷霆戰機)



1· 開始與暫停

“M” 鍵確定遊戲，短按“OK” 鍵進行開始與暫停的功能切換。

2· 如何遊戲

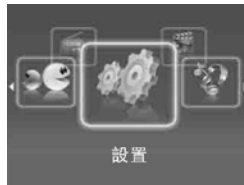
按“<” / “>” 鍵進行左右移動，“V+” “V-” 鍵進行上下移動

“M” 鍵為致命攻擊。

3· 退出

短按“OK” 選擇 QUIT 再按“OK” 鍵退出到遊戲功能表，選擇退出遊戲按“M” 鍵退出。

十二、設置



在主功能表選擇“設置” 選項，並短按“M” 鍵進入設置項目。然後短按“<” / “>” 選擇設置項目，短按“M” 進入項目。

注：功能表中只要按“V-” 即可返回上一功能表。

1· 收音設置

在此設置下有 4 個選項：重複設置，播放設置，EQ 選擇和用戶 EQ 調整。此時短按“<” / “>” 選擇設置項目或短按“M” 鍵進入二級菜單。在 4 個選項中再短按“<” / “>” 選擇相應設置後，短按“M” 鍵確定退出並保存設置。

①重複設置

在此菜單下有：單曲一次，單曲重複，目錄一次，目錄重複，全部一次，全部重複，試聽七種選項可供選擇。

②播放設置

在此菜單下有：順序播放，隨機播放兩種選項可供選擇。

③EQ 選擇

在此菜單下有：正常，3D，搖滾，流行，古典，重低音，爵士，用戶自定八種選項可供選擇。

④用戶 EQ 設置：

在此菜單下有：五種頻率，每種頻率有 6 級可以供用戶調節。

2· 收音設置

在此設置下有 2 個選項：立體聲開關，收聽地區。此時短按“<” / “>” 選擇設置項目或短按“M” 鍵進入二級菜單。在 2 個選項中再短按“<” / “>” 選擇相應設置後，短按“M” 鍵保存設置並返回上一目錄。

① 立體聲開關

在此菜單下有：立體聲開，立體聲關。

②在此菜單下有：中國，歐洲，日本，美國 四種地區供選擇。

3. 錄音設置

在此設置下有 2 個選項：錄音品質，錄音音量。此時短按 “<” / “>” 選擇設置項目或短按 “M” 鍵進入二級菜單。在 2 個選項中再短按 “<” / “>” 選擇相應設置後，短按 “M” 鍵保存設置並返回上一目錄。

① 錄音品質

在此菜單下有：高品質，普通品質兩種選項可供選擇。（此選項只針對麥克風錄音有效。）

② 錄音音量

在此菜單下有：+1，+2，+3，+4，+5 五種選項。級別越高，錄音出來的音量越大。

4. 顯示設置

在此設置下有 3 個選項：背光燈時間，亮度調節，背光顯示模式。此時短按

“<” / “>” 選擇設置項目或短按 “M” 鍵進入二級菜單。在 3 個選項中再短按 “<” / “>” 選擇相應設置後，短按 “M” 鍵保存設置並返回上一目錄。

① 背光燈時間

在此菜單下有：5 秒，10 秒，15 秒，20 秒，30 秒，長亮六種選項可供選擇。

② 亮度調節

在此菜單下有：1，2，3，4，5 五種選項。

③ 背光顯示模式

在此菜單下有：正常和省電兩種選擇可供選擇。

5. 自動流覽設置

在此設置下有 2 個選項：文本流覽，圖片流覽。此時短按 “<” / “>” 選擇設置項目或短按 “M” 鍵進入二級菜單。在 2 個選項中再短按 “<” / “>” 選擇相應設置後，短按 “M” 鍵保存設置並返回上一目錄。

① 文本流覽

在此菜單下有：1 秒，2 秒，3 秒，4 秒，5 秒五種選項

② 圖片流覽

在此菜單下有：1 秒，2 秒，3 秒，4 秒，5 秒五種選項

6. 系統設置

在此設置下有 3 個選項：語言選擇、產品資訊、固件升級。此時短按 “<” / “>” 選擇設置項目或短按 “M” 鍵進入二級菜單。在 3 個選項中再短按 “<” / “>” 選擇相應設置後，短按 “M” 鍵保存設置並返回上一目錄。

1 語言選擇

短按 “M” 進入語言設置功能表，在此功能表下有多種語言可供選擇，短按 “M” 鍵保存設置並返回上一目錄。

2 產品資訊

在此菜單下有：本機存儲容量，剩餘容量，系統軟體版本號，這些資訊為唯讀信息，短按 “M” 鍵退出。

3 固件升級

在此功能表下彈出對話方塊，短按 “<” / “>” 選擇 “確定” 或 “取消”，短按 “M” 鍵確定升級固件。

7. 睡眠關機時間

在此設置下有一個選項：關機時間。在選項中再短按 “<” / “>” 選擇相應設置後，短按 “M” 鍵確定保存設置並退出。

關機時間

在此菜單下有：關閉，10 分鐘，15 分鐘，30 分鐘，60 分鐘，120 分鐘六種選項可供選擇。

8. 恢復系統預設值

在此菜單下有：彈出對話方塊，短按 “<” / “>” 選擇 “確定” 或 “取消”，短按 “M” 鍵確認是否確定恢復系統預設值。

十三、視頻檔製作

AVI 是目前可攜式媒體播放器中為最流行的視頻格式，也是網路上流傳較多的格式之一。採用 XviD/DivX 格式編碼的視頻檔能擁有較高的視頻品質，並且檔較小。在觀看品質上，採用 XviD/DivX 格式編碼的視頻檔效果並不亞於採用 WMV 或 RMVB 格式編碼的視頻檔效果。

支援 avi、mpg、mpeg、rm、rmvb、wmv、dat 等格式以最快的速度 and 最高的品質轉換為 AVI 格式。

系統要求

A Converter 軟體的所要求的基本配置是：

CPU：Intel 或 AMD 內核。Intel 要求至少為 Intel Pentium 3 或以上，包括 Intel Celeron 系列

操作步驟

1. 運行隨機光碟視頻轉換工具，點擊安裝 AVConverter V3.0

2. 安裝完成後在開始功能表中打開 AVConverter 軟體



3.顯示介面：

操作步驟：

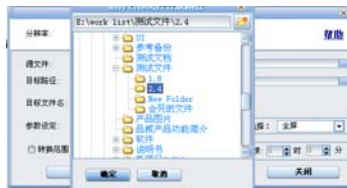
① 增加轉換檔，選擇原始檔案路徑，如圖：



—— 源文件按钮

—— 输出文件路径按钮

② 選擇目標路徑，點擊轉換工具目標右邊的按鈕。



③ 選擇轉換品質與高寬比。



④ 設置好各參數後，點擊“保存”按钮，繼續增加要轉換的檔，或者點“關閉”回到上一介面，轉換當前檔。

5 點擊開始轉換：



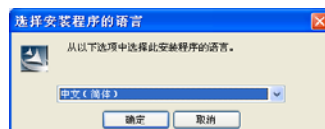
當轉換進度達到 100%後，表示視頻轉換成功，將轉換後的檔通過 USB 資料線傳輸至可攜式媒體播放器，即可開始觀看。

十四、系統升級

本播放器可以利用隨機光碟“固件升級工具”對本機進行固件升級或系統維護。

操作步驟：

1. 運行隨機光碟的 ConsumerSetup2.4.0.exe 安裝軟體



2. 點擊下一步，直至安裝完成



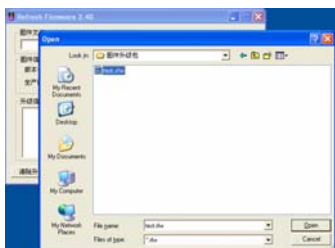
4、將本機關機且撥動開關撥到“OFF”，按住“M”鍵，然後將 MP3 通過 USB 介面連接到 PC 機。

5、PC 機找到“rock USB Device”，並要求安裝驅動（如果已經安裝過驅動的，直接跳過本過程）

6、在開始功能表中運行剛安裝的程式“Firmware Update”



1. 點擊“打開固件”，然後選擇固件文件



2. 點擊“開始燒錄”



升級完成後退出並斷開 MP3 和 PC 機的連接。

十五、常見問題的處理

1. 播放器不能開機

- 檢查電池是否無電
- 連接電源適配器後再次檢查
- 如果充電後仍然無法開機，請與我們的客服聯繫。

2. 耳機內聽不到聲音

- 請檢查音量是否設置為 0。
- 請檢查耳機的連接沒有問題

3. 嚴重的噪音

- 請檢查耳機的插頭是否乾淨，汙物可導致雜訊
- 檢查音樂檔是否損壞。試播放其他音樂來確定。如果檔已被損壞，可能導致產生很嚴重的噪音或跳音。

4.FM 接收效果不佳（可選功能）

- 調整耳機與播放器的位置
- 關閉附近的電力裝置
- 耳機可以當作天線使用

5. 螢幕顯示亂碼

- 請檢查是否已設置正確的語言選項，語言選擇在<設置>\<系統設置>\<語言選擇>中進行設置。

6. 不能下載檔

- 確認電腦與播放器間是否正確連接
- 確認記憶體體的存儲空間是否已滿
- 確認 USB 連接線是否有損壞

7.播放 WMA 格式音樂提示格式不支援

- 本播放器不支援 WMA 格式低於 64kbps 比特率音頻檔