

# 使用手册

---

## AV600U

### 高速文件扫描仪



(D/N: 250-0353-E Rev. 3.0)

虹光精密工业股份有限公司

## 商标

Microsoft 是微软公司的美国注册商标。

Windows 和MS-DOS 是微软公司的美国注册商标。

IBM, PC, AT, XT 是国际商务机器公司的注册商标。

本文中其它厂牌和产品名称皆为各相关厂商之商标或注册商标。

## 专利

版权所有，未经虹光公司授权，不得将本文内容以任何形式复制、改编、或翻译成任何文字。

本产品扫描的题材，受政府法律及复制权等其它法规的保护，客户应遵守相关法令。

## 保证

本书内容若有更动，虹光公司将不另行通知。

虹光公司对本文件内容不做任何保证，包括（并不限于）对某项特殊目的之适用性的隐含保证。

对因此造成之错误，或因装修、效能或本品使用上造成的不固定或严重损害，虹光公司不负任何责任。

## FCC 无线频率数干扰声明

本装置经测试证实符合 B 级数位装置规格及 FCC 15 节规格。这些规格旨在防范在住宅区中可能造成之不良干扰。若未遵照使用手册中的指示安装及使用本装置，所产生、使用及散发之无线电频率，可能会干扰无线电通讯。特殊安装作业也可能造成不良干扰。若经证明（关闭本装置后再开启）本装置对收音机或电视之接收会造成不良干扰，客户可以按下列方式调整：

- 调整接收天线
- 将本装置与接收器间的距离增加
- 将本装置改用不同的电源插座，使本装置与接收器处于不同的分支电路
- 洽询经销商或有经验的收音机及电视技师

**注意事项：** 本装置如有任何未经制造厂商认可的变更或修改，本装置之使用权将视为无效。

# 目录

<b>1. 简介 .....</b>	<b>1-1</b>
<b>2. 安装扫描仪 .....</b>	<b>2-1</b>
2.1 注意事项.....	2-1
2.2 扫描仪之拆箱及组装.....	2-1
2.3 如何放纸.....	2-3
2.4 文件的放置.....	2-4
2.5 扫描仪连接线之连接.....	2-5
<b>3. 安装驱动程序 .....</b>	<b>3-1</b>
3.1 安装程序.....	3-2
3.2 开始安装软件.....	3-9
<b>4. 扫描仪之操作 .....</b>	<b>4-1</b>
4.1 从应用软件 (TWAIN) 中扫描图文件.....	4-1
<b>5. 使用者TWAIN界面.....</b>	<b>5-1</b>
<b>6. ISIS界面之操作 .....</b>	<b>6-1</b>
<b>7. 保养与清洁 .....</b>	<b>7-1</b>
7.1 清理ADF.....	7-1
7.2 清理扫描仪玻璃镜片.....	7-4
7.3 更换ADF卡紧的垫片组.....	7-5

<b>8.</b>	<b>排除错误指南 .....</b>	<b>8-1</b>
8.1	常见问题之答复.....	8-1
8.2	如何解除卡纸情况 .....	8-3
8.3	技术服务.....	8-4
<b>9.</b>	<b>产品规格 .....</b>	<b>9-1</b>

# 1. 简介

首先恭喜您拥有一台完美的虹光 AV600U 系列 彩色自动馈纸型影像扫描仪。虹光公司是一家开发高性能自动馈纸型扫描仪的国际公司。

为了使您得到最佳的扫描效果，在您安装及使用AV600U 系列前，请花几分钟的时间阅读本文。本文提供您正确的拆箱、安装、使用及保养方式。

图 1-1 显示扫描仪是如何装箱的，您可以参照您的验收单查点所有的装备。若您收到的项目不齐全，请立即洽寻当地的经销商。



AV600U扫描仪

快速安装手册  
/光盘

导纸夹

托纸垫



USB讯号线

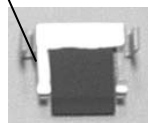
电源供给器

电源线



挡纸器

ADF 垫片





## 2. 安装扫描仪

### 2.1 注意事项

- \* 请勿将扫描仪放置在太阳直接照射的地方。直接的日光照射及过度的高温皆可能会损害扫描仪组件。
- \* 请勿将扫描仪安置在潮湿或灰尘多的地方。
- \* 务必使用正确的交流电电源。
- \* 将扫描仪安装在平稳的桌面上；倾斜或不平稳的桌面都可能导致机械或馈纸的问题。
- \* 为方便未来搬运，请保留扫描仪所有的外箱及包装材料。
- \* 务必使用随机台附赠的电源转换器(供货商 **Delta Electronics, Inc./**型号 **ADP-20LB, Rev:B**)；否则将造成无法预期的损害而使本机台无法运作，而这项损失并不包括在一般的保固条款中。

### 2.2 扫描仪之拆箱及组装

请小心地拆除扫描仪的包装材料，并参照验收单检查所有的安装组件。若有任何组件短缺或受损，请即刻通知负责承销的代理商。

## 打开扫描仪锁定装置

1. 将机台底部锁匙开关移至“使用位置”以打开机台钥匙。(参见右边关/开锁图)

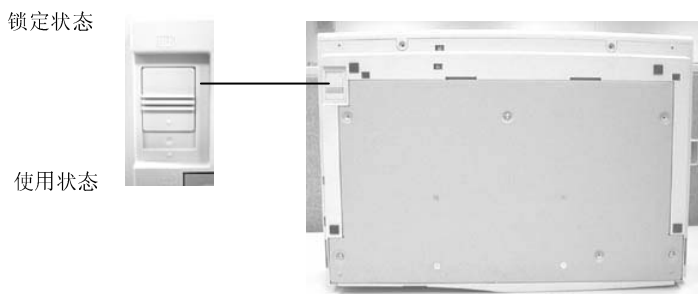


图 2-1开锁

## 2.3 如何放纸

将您的原稿之内容面朝上,同时使页首朝机台左边,即走纸方向,如下图所示.

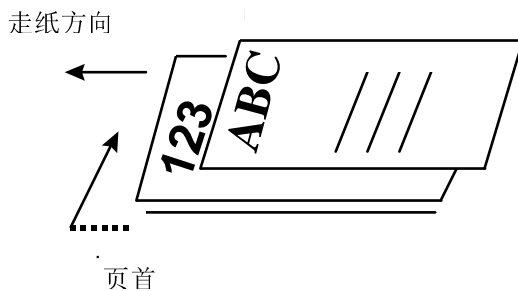


Figure 2-4

## 2.4 文件的放置

将纸张面朝下, 对准参考点, 且平放于玻璃镜片上

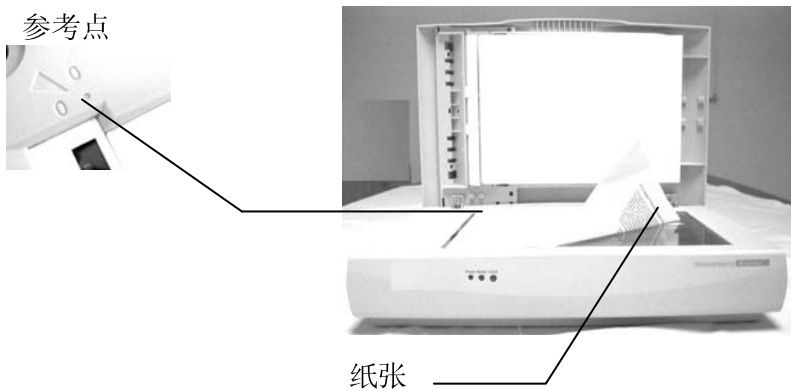


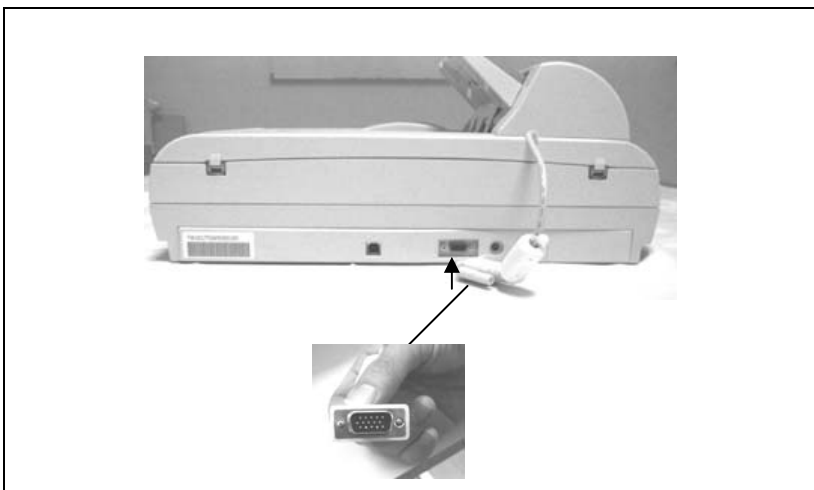
图 2-6 将纸张平放于玻璃镜片上

## 2.5 扫描仪连接线之连接

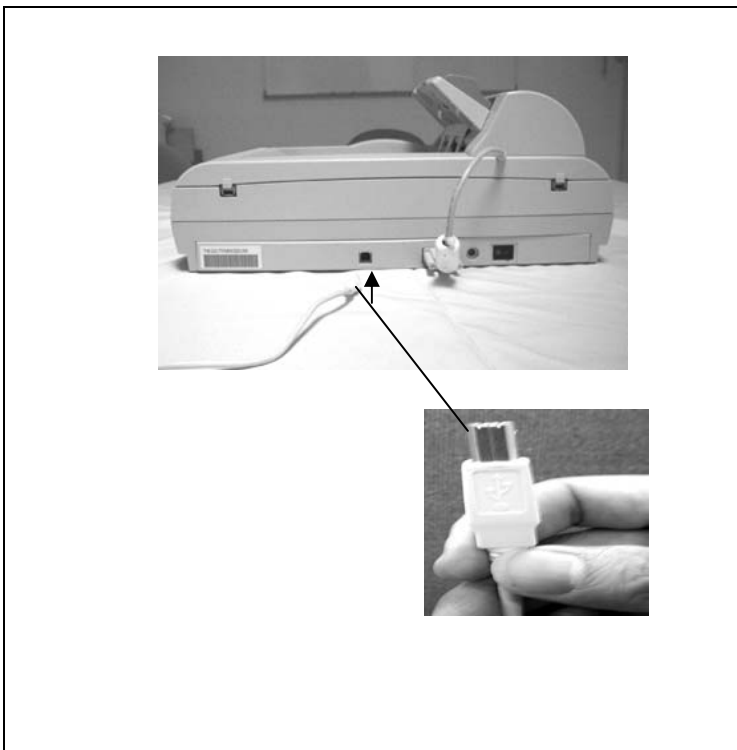
请务必将扫描仪的电源关闭

请依照图 2-7 所示，将电源线和讯号线连接上。

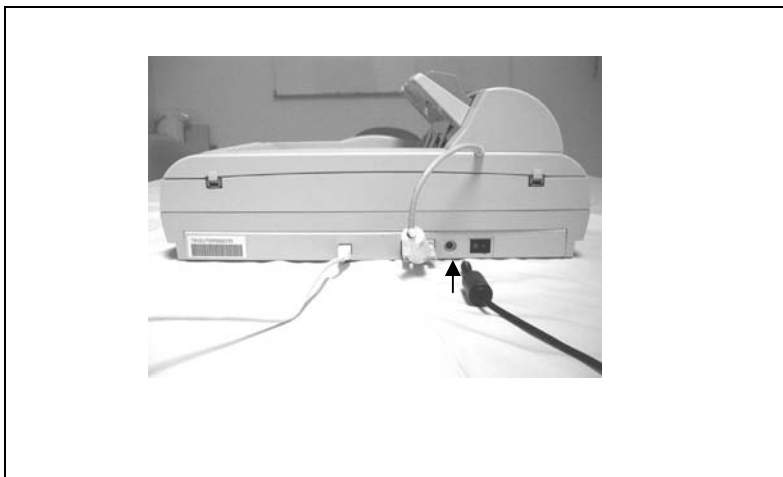
步骤 1: 连接ADF 讯号线。



步骤 2: 连接USB讯号线.



步骤 3: 连接电源线.



打开扫描仪的电源开关:

将开关朝“1”按下电源.

### 3. 安装驱动程序

为使 AV600U 系列 彩色扫描仪达到预期之效能与速度，以下所列为必须具备之基本计算机配备：

- \* IBM Pentium II 以上兼容之个人计算机
- \* 微软窗口98se以上
- \* 至少 20 MB之可用磁盘空间
- \* 至少 64 MB 以上之随机储存内存(RAM)
- \* VGA16.7 m显示器
- \* 与微软窗口兼容之鼠标
- \* 一个光驱



### 3.1 安装程序

先让计算机窗口认出本USB扫描仪。

1. 打开计算机。
2. 将电源线与USB讯号线连接至AV600U。(参见第一章)
3. 一连串“新增硬体精灵(Add New Hardware Wizard)窗口会出现以供迅速安装本新硬件的软件。其步骤如下页。

4. 如下图所示，当第一个“新增硬件精灵”对话框出现时，请按”下一步”。



5. 將所附CD光盤放入光驅中。

6. 如下图所示，当第二个“新增硬件精灵”对话框出现时，请点选“搜寻装置的最适用的驱动程序- 建议使用”，并按“下一步”。



7. 如下图所示，当第三个对话框出现时，请勾选“指定位置”，并从“浏览”按钮中选择光驱的Driver目录，按“下一步”。



8. 如下图所示，当计算机窗口侦测到AV600U时，请按”下一步”。



9. 將Windows 98 CD光盤片放入光驅中，在複製檔案來源方塊中，設定Windows 98光盤片的位置，并按“確定”。

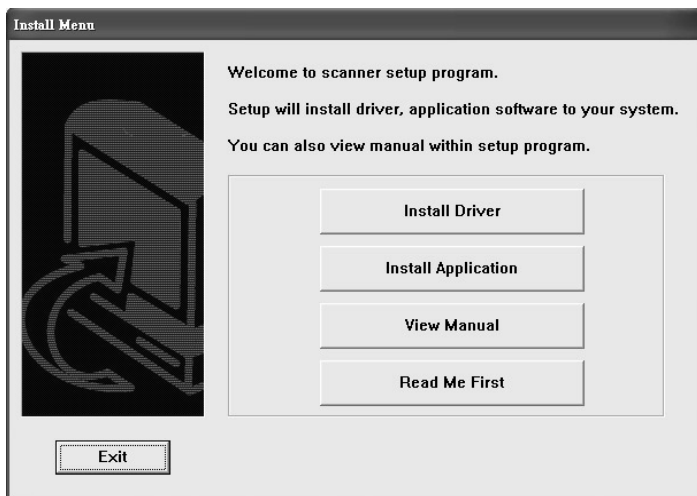


10. 如下图所示，当窗口显示完成安装等讯息时，请按“完成”。



## 3.2 开始安装软件

1. 将所附CD光盘放入光驱中，如图3-1所示，安装对话框会出现。

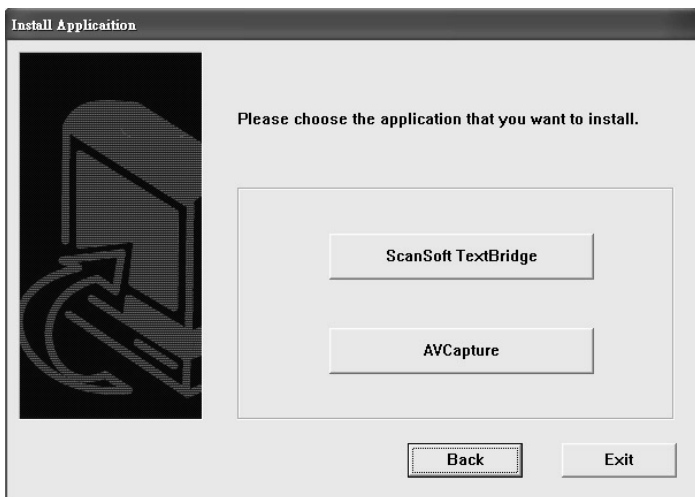


注：若安装对话框未出现，按“开始”，选“Run”及键入“D:\cdsetup.exe”（D： CD光驱）并按“OK”。

2. 轻按“Install Driver”，以便安装TWAIN或ISIS驱动程序。



3. 轻按” Install Application”，以便安装所附的应用软件。



4. 遵守屏幕的指示分别安装本驱动程序与所配的应用软件.
5. 在安装完所有的软件后,重开计算机.

## 4. 扫描仪之操作

### TWAIN 应用程序

AV600U系列扫描仪的驱动程序不是一个可以单独启动的程序，它必须在**TWAIN/ISIS**标准接口的应用程序中启动，然后才可以扫描并把影像加载你的计算机中。因此开启扫描仪驱动程序的指令会因不同的应用软件而有所不同。关于正确的指令，请参考你所使用的影像编辑应用软件的使用手册。

#### 4.1 从应用软件 (TWAIN) 中扫描图文件

1. 开启 TWAIN 扫描应用程序。
2. 拉下 [档案] 菜单，选择 [选择来源]。  
如果 [档案] 菜单上没有 [选择来源] 指令，请参阅您应用程序的使用手册，以判定如何使用 TWAIN 连结。此时会出现一个有扫描来源清单的对话框。
3. 选择 **Avision Scanner/32Vx.xx**。除非您要选择其它扫描仪，否则您只需要选取一次来源。
4. 将要扫描的文件放入 ADF 或平台的玻璃平板上。
5. 拉下 [档案] 菜单，选择 [取得]。此时会出现一个包含有扫描功能的对话框。



6. 在 [扫描方式] 下拉菜单上, 选择您要使用的扫描方法。
7. 在 [影像类型] 下拉菜单上, 选择您要使用的扫描模式。
8. 在 [分辨率] 下拉菜单上, 选择扫描分辨率。
9. 选取您要使用的扫描功能设定 (例如, 清晰、去网点等)。
10. 按一下 [预览] 或 [扫描] 按钮, 开始预览或扫描文件。

## 5. 使用者TWAIN界面

### 扫描方式

在 [扫描方式] 下拉菜单上，选择您要使用的扫描方法。

**ADF**—如果您使用自动进纸器（ADF）且一次扫描多份单页面文件，请使用此设定。

**平台**—如果您使用平台且一次扫描一页，请使用此设定。

**分辨率：**指当用本扫描时，每一英寸所扫描的点数，单位为 dots per inch (dpi)，通常点数愈高，分辨率即愈高，但当到达一定程度时，分辨率不会明显地增加反而会增加硬盘的空间。



分辨率为50



分辨率为100

1. 使用300 dpi的分辨率和全彩的影像模式下，扫描一张A4大小的彩色影像大约需 25MB 的硬盘空间。因此，较高的分辨率(通常指超过 600 dpi)在极少的情况下才需要，比如说扫描较小范围的图形时才使用。
2. 利用你的影像作不同的应用时，以下的窗体可以提供你当参考来选择适当的分辨率。

扫描仪定 应用软件	影像模 式	分辨率 (dpi)
扫描 你的影像或文件	黑白	200
扫描你的彩色照片	全彩	100
文字光学辨认 (OCR*) 你的 文件	黑白	300

\*OCR: 全名为 Optical Character Recognition,把影像转为文字格式的过程。

---

## 影像类型

你可以使用类型选单之选项来选取所需之影像模式。

### 黑白 (Line Art) --- 扫描纯黑白影像

黑白影像只包含黑色和白色，而没有中间的灰色调。这代表扫描影像中的每个**像素**\*不是 100% 的黑色就是 100% 的白色。黑白影像模式是书面文字或素描的最佳选择。而因为每个\*像素只需要 1 位的黑色或白色信息，储存线条影像所需要的磁盘空间是储存 24 位全彩影像所需的 1/24。





黑白影像(line art)

---

\***像素(Pixel)**: 为英文 *Picture and element* 两个字的结合, 像素是计算机屏幕上或一个数字影像中的一个点。

---

## 半色调 (Halftone) --- 扫描黑白图形

半色调影像，以改变打印点之尺寸的方式来仿真灰阶影像。特别是当你保持一段距离来观看这个影像时，看起来的确很像一个灰阶的影像。很多报纸和杂志的图案都运用了这种效果。因为半色调影像也是黑白影像的一种即每个像素只需要 1 位的黑色或白色信息，所以其所需要的磁盘空间是储存 24 位全彩影像所需的  $1/24$ 。



半色调影像

**8 位灰阶** 一由至少 256 个灰色阴影组成的单色频影像。8 位扫描仪可产生将纯黑到纯白之间分为 1024 个灰色阴影的灰阶影像。如果您要扫描黑白照片，请选择这个选项。



灰阶影像

8 位彩色—[8 位彩色] 影像在影像中提供了 256 种色调。256 色影像的档案大小是[24位彩色] 影像的 1/3。



8位彩色影像

## 彩色影像(24位) --- 扫描彩色照片

24 位彩色—[24 位彩色] 影像由 3 个 8 位的色频组成。红色、绿色，与蓝色可混合以建立 1 兆种色彩的组合，这可以使影像具有更接近真实生活的品质。如果您要扫描彩色照片，请选择 [24 位彩色]。



全彩影像

明亮度： 调整影像中亮度的明暗。亮度值愈大，影像 (Brightness)愈亮。



**对比强度：** 调整影像中最暗与最亮二者之间的围。对比值愈高，影像中黑白之间的灰域愈多。



## 反转

按一下 [反转] 按钮可反转影像的亮度与色彩。

如果是黑白影像，黑色区域会变白，而白色区域会变黑。如果是彩色影像，反转影像会使其每一像素都变更为其互补色。





## 镜影

按一下 [镜影] 按钮可反转影像 (建立镜像)。



镜影启动前



镜影启动后

## 预览自动区域

按一下 [预览自动区域] 按钮，可自动将预览扫描区域裁剪至预览文件中。此裁剪区域将套用至所有的扫描文件。

## 纸张大小

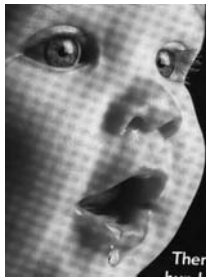
[纸张大小] 清单列出常用的扫描大小，请选择名片、5 x 3 英寸、6 x 4 英寸、信纸、Legal、B5、A5、A4、A3，或您目前的扫描区域，即可立即选择扫描大小。

单位

[单位] 按钮指出目前使用的度量系统 (英吋、公分, 或像素)。

去网点

按一下 [去网点] 按钮可存取一个下拉菜单, 让您指定要扫描的文件类型, 以消除一般在印刷品上会有的杂纹斑点\*。您可以指定 [报纸]、[杂志] 或 [型录]。\*杂纹斑点—因半色调印刷时不正确的网点角度而产生之不想要的斑点。



去网点前



## 清晰

按一下 [清晰] 按钮可存取一个下拉菜单，让您指定使扫描影像清晰的层级。您可以指定 [淡]、[其它]、[浓] 或 [最浓] 的 [清晰] 设定。

## 色彩调整

按一下 [色彩调整] 按钮，以启用 [色调]、[饱和度] 和 [亮度] 功能的按钮。

**注意：**一定要启用 [进阶设定] 按钮，才能使用 [色调]、[饱和度] 和 [亮度] 功能。

## 自动分阶

按一下 [自动分阶] 按钮可加入阴影，以显露影像的更多细节。

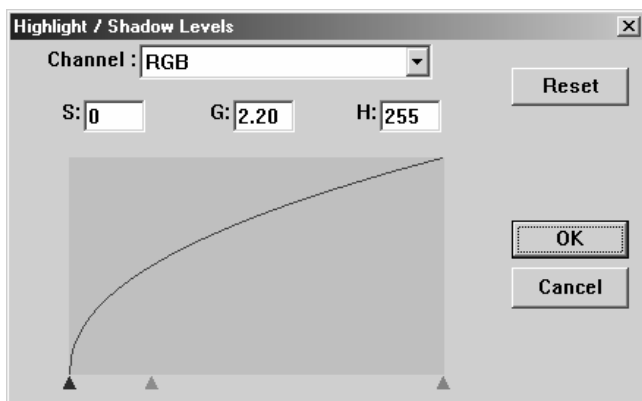
## 进阶设定

按一下 [进阶设定] 按钮可检视 [明亮 / 阴影]、[曲线]、[色彩平衡]、[色调 / 饱和度 / 亮度]、[色彩消除] 和 [自订设定] 等进阶设定按钮（位在 TWAIN 对话框右边的六个按钮）。

## 明亮 / 阴影

在 [影像类型] 下拉菜单选取 [8 位灰阶]、[8 位彩色] 或 [24 位彩色] 时，可使用此功能。明亮是扫描影像中的最亮点；而阴影则是最暗点。

按一下 [明亮 / 阴影] 按钮以存取 [明亮 / 阴影] 对话框。您可以在文字方块内键入数值，或者可以将鼠标光标移到线条上，按一下鼠标右键并拖曳之，藉此指定您想要的值。

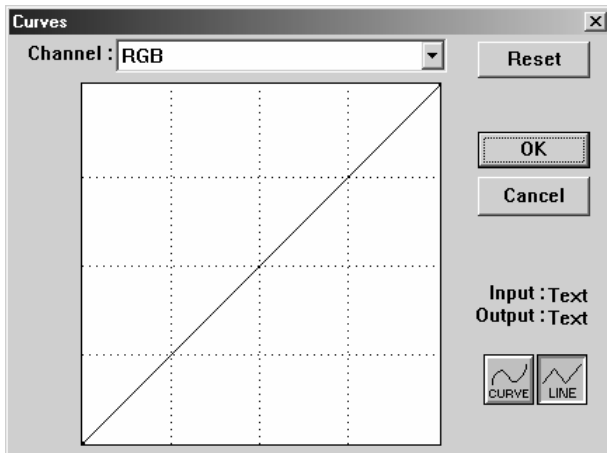


同时使用 [明亮] 与 [阴影] 设定可扩充色彩范围，并让彩色影像显露出更多细节。

## 曲线

当您按一下 [曲线] 按钮，会出现一个对话框让您调整影像的中间色调，而不丧失最亮与最暗区域间的细节。

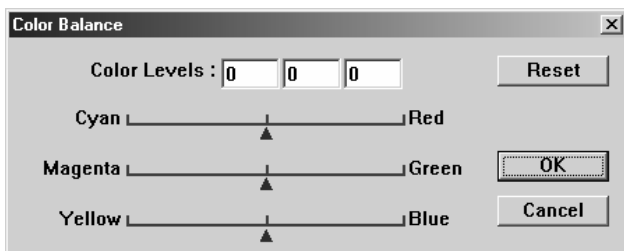
视您想要的是曲线型或角度设定，选择 [曲线] 或 [线条] 按钮。将鼠标光标移到线条上，按一下鼠标右键并拖曳之，以设定您想要的曲线。



## 色彩平衡

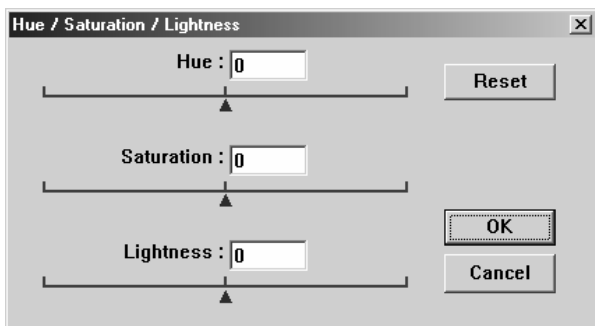
当您选取 [色彩平衡] 按钮，会出现一个对话框让您调整影像色彩，使其更接近原稿。

预设的参数用来调整影像。您可以在 [色彩阶层] 文字方块中键入数值，或者可以拖曳色彩下方的滑杆箭头。



## 色调 / 饱和度 / 亮度

按一下此按钮，可调整影像的色调、饱和度和亮度。选取 [色彩调整] 按钮之后，便启用了此按钮。您可以在文字方块中键入数值，或可以拖曳每个项目下方的滑杆箭头。



色调—从色环上按一下想要的色彩或从下拉菜单选取设定，在 [色调] 方块指定一个值以调整色调，最高到 360°。

请注意，在调整色调时，色彩的密度层级会同时变更。

饱和度—在 [饱和度] 方块中指定一个值，以调整色彩的饱和度层级。饱和度层级表示色彩是浅色或深色。

亮度—在 [亮度] 方块中指定一个值以调整色彩强度。

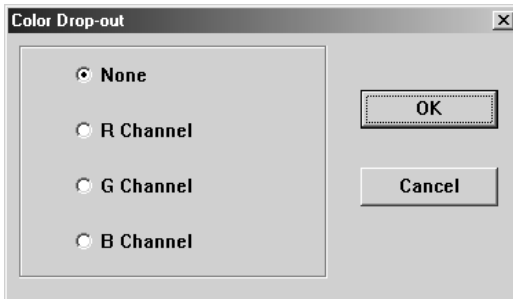
注意： 启动 [色彩调整] 按钮后，才能使用这些选项。



## 色彩消除

在 [影像类型] 下拉菜单选取 [黑白]、[半色调] 或 [8位灰阶] 时，可使用此功能。

按一下 [色彩消除] 按钮可存取一个对话框，让您可以在扫描时选择移除 R (红)、G (绿)，或 B (蓝) 的色频。



例如，如果您的影像包含红色文字或红色背景，选择 [R 色频] (红) 可移除红色文字或红色背景。

此功能只适用于黑白与灰阶影像。在使用此选项时，请确认您已在 [影像类型] 下拉菜单中选取黑白或灰阶影像类型。

### 小技巧

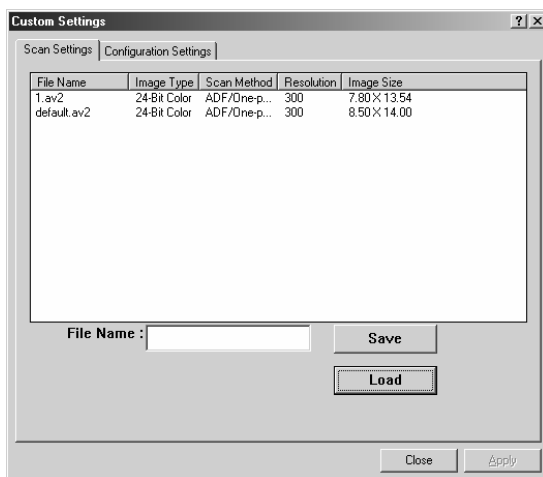
在移除某一色频后，增加亮度将会使影像更清晰。

## 自订设定

按一下 [自订设定] 按钮，可存取一个让您储存扫描设定与组态设定的对话框。这里有两个标签：[扫描设定] 与 [组态设定]。

## 扫描设定

[扫描设定] 卷标可让您将扫描功能设定储存在档案中、加载现有的档案，或删除现有的档案。



## 储存扫描设定档案

在 [文件名称] 文字方块中键入您的设定名称，并按一下 [储存] 按钮。您的设定就会被储存，而文件名称将出现在清单方块中。

## 使用扫描设定档案

您可以使用现有的设定档案。在您想使用之设定的文件名称上按一下

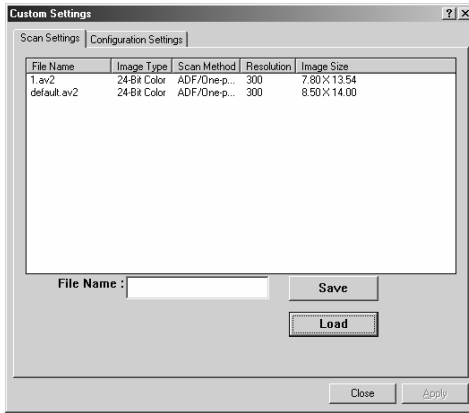
鼠标右键，然后按一下 [加载] 按钮。此档案中的设定会被自动指定至扫描功能对话框中。

### 删除扫描设定档案

在文件名称上按一下鼠标右键，然后按计算机键盘上的 `Delete` 按钮即可删除档案。您无法删除预设的扫描设定档案 *default.av2*。

## 组态设定

[组态设定] 标签可让您自订一些特殊设定。



**省电模式**—核取 [启用] 方块可启用省电设定。您可在 [分钟] 方块中指定延迟时间。按一下 [套用] 按钮储存变更。

**提示设定**—如果您将鼠标光标移到对话框中某个项目上时，希望出现显示项目名称的旗标，请核取 [显示提示] 方块。按一下 [套用] 按钮储存变更。

## 其它工具:

**WIDTH:** 显示目前影像宽度。

**Height:** 显示目前影像高度。

**Size:** 显示目前扫描影像的档案大小。

## 锁定缩放

按一下此按钮可不管选取之扫描大小而固定输出的宽与高。

当您套用此选项并同时调整选取区域大小时，此比例值会自动变更。

## 信息

按一下 [信息] 按钮可存取提供扫描仪及驱动程序相关信息的窗口。

**Preview:** 按一下 [预览] 按钮可扫描文件影像，让你检视扫描的影像。此选项让您指定要扫描的区域，以及要在将来扫描时使用的任何扫描功能设定。当您变更并套用了一项扫描功能，[预览] 影像随即更新，提供变更后的实时检视。

您可以用鼠标拖曳光标线来定义扫描区域。

**Zoom view:** 按一下 [缩放检视] 按钮可预览选取的区域。

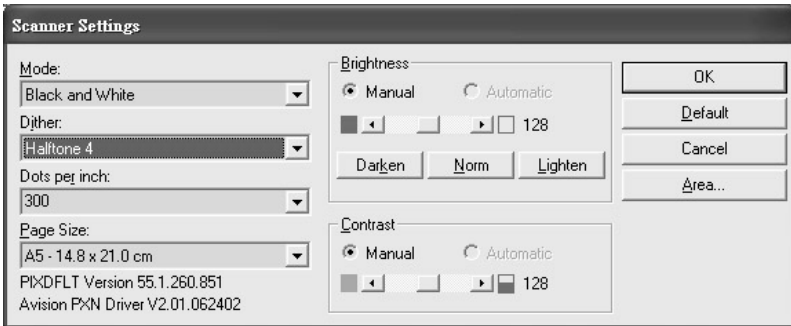
**Scan:** 按一下 [扫描] 按钮可以使用指定的参数扫描此区域。

您可以用鼠标拖曳光标线来定义扫描区域。

**Exit:** 按一下 [结束] 按钮可取消目前的工作。

## 6. ISIS界面之操作

ISIS使用者界面之操作非常类似于TWAIN使用者界面。底下简述ISIS界面上的功能:



Mode(扫描模式): 可选择黑白, 灰阶, 或彩色。

Dither(半色调): 共有5种半色调的选择, 亦可选择不用半色调扫描。

Dots per inch(分辨率): 可选择适合的分辨率。

Paper Size(纸张尺寸): 可选择各种纸张尺寸。

Brightness(亮度控制): 可调整扫描的亮度或暗度。

Contrast(对比): 可调整扫描的对比度。

Default(原设定状态): 按此扭以恢复原本的设定状态。

Area(扫描范围): 可调整扫描的面积与位置。

## 7. 保养与清洁

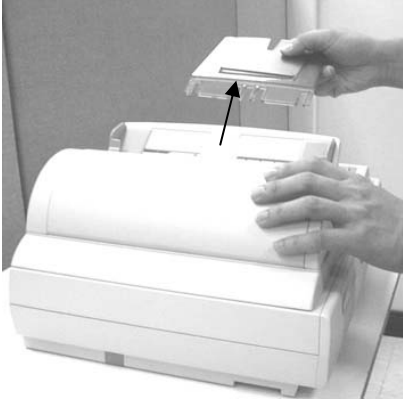
### 7.1 清理ADF

虽然AV600U的本身设计是可免维修的，但是为确保理想的影像品质与性能，偶而也是需要清理一下。

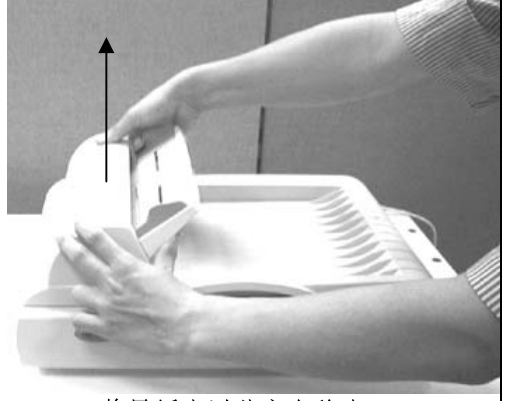
有时候，衬垫组与走纸轮会染上喷墨，碳粉，或纸屑。在这种情况下，本机或许无法顺利走纸。若此事发生，请遵守以下清理程序将您的机台回归到原始干净的状态。

清理程序：

1. 将一块棉布沾上酒精(95%)。
2. 请轻轻的将ADF前护盖打开。借着将走纸轮向前转动来用此棉布擦拭走纸轮。直到走纸轮完全擦拭干净为止。小心不要损坏弹簧。
3. 由上而下擦拭衬垫，小心不要勾住弹簧。
4. 关闭ADF护盖。现在您的机台可以准备使用了。

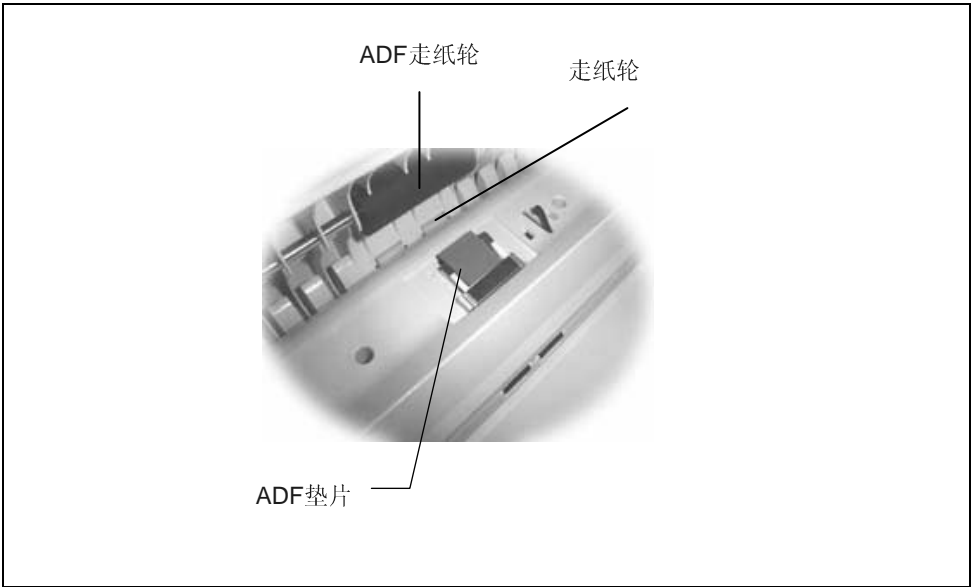


将导纸夹延伸组件以此方向移出。



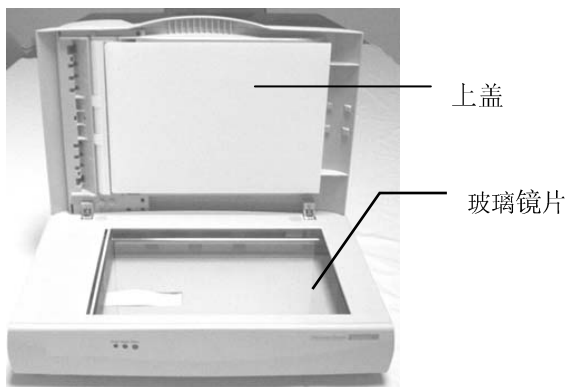
将导纸夹以此方向移出。





## 7.2 清理扫描仪玻璃镜片

如下图所示，请以柔软干净的布块擦拭扫描仪玻璃镜片以除去其上的墨水、碳粉或灰尘。



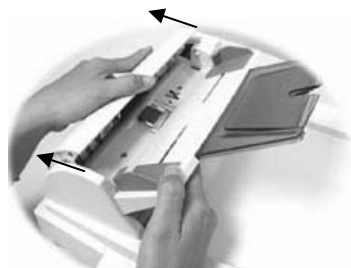
清理扫描仪玻璃镜片

## 7.3 更换ADF卡紧的垫片组

大概在透过ADF扫描两万页纸张后，此衬垫会损坏，您或许会经历过这些走纸问题。在这种情况下，我们建议您更换一新的衬垫组。请遵守以下程序去更换衬垫组。关于如何订购衬垫组，请寻问距离您最近的经销商。

拆解程序：

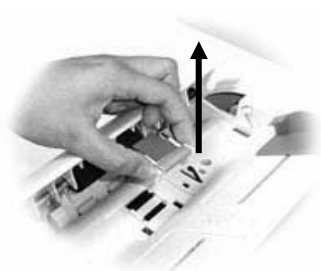
1. 轻轻地打开ADF前护盖
2. 用您的两手指将ADF的垫片组两边护夹向内压以拿出卡紧的垫片



将ADF前盖以此方向移开。



压住ADF垫片的两臂。



将ADF垫片以此方向移出

## 8. 排除错误指南

如果您有任何操作上的问题，请参阅下列错误指南。

### 8.1 常见问题之答复

**问：** LED指示灯显示扫描仪的状况是正常的，但是扫描仪未能接收计算机主机传达下来的指令。

**答：** 请检查讯号线是否有确实连接好，并再下达扫描指令。如果扫描仪仍未有反应，请再重新设定扫描仪(重新关机再开机)，计算机主机也请重新设定(重新关机再开机)。

**问：** 扫描时，纸张被夹住。

**答：**

1. 打开自动馈纸装置。
2. 小心的拉出被夹住的纸张。
3. 将自动馈纸装置装上。

**问：** 一次馈送多页纸张时，纸张被夹住。

**答：**

1. 打开自动馈纸装置。
2. 清除被馈送的多页纸张。
3. 将自动馈纸装置装上。
4. 将纸张边缘及四角弄平，再将纸张松开，彻底分离每一张纸后，再将文件放入导纸装置中。
5. 检查馈纸轴的状况，如有需要，请依保养程序清理滚轴。

问： 在扫描过程中纸张变成歪斜的。

- 答：
1. 用支承架来固定纸张前进的位置。
  2. 检查馈纸轴的状况，如有需要请依保养程序清理滚轴。

问： 将扫描仪开关打开，扫描仪会发出怪声并且不是在就绪的状态(Ready)。

答： 有两种可能：

1. 你也许忘了将扫描仪锁定装置移至”使用状态”，请检查看看。
2. 扫描仪没有置于平稳的桌面上，这样会使扫描仪无法正常运作。

问： 扫描影像时，所扫描进来的影像一直都太暗。

答：

1. 请调整Gamma值的设定，当您打印时请将您的打印机之Gamma值设为2.2，当使用应用软件时，请将屏幕的Gamma值设为1.8。
2. 当您使用TWAIN接口时，请调整亮度(Brightness)设定来取得较亮的影像。

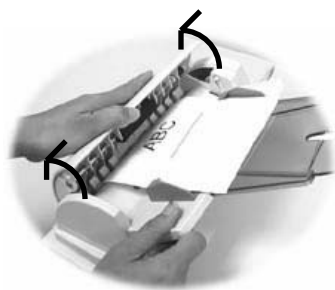
问： 扫描线条艺术(line art)之影像时，所扫描的线条显得比原始文件上之线条更粗。

答： 请调整亮度之设定，因亮度过低时，线条的边缘会被视为黑色区域，而使得线条过粗。

## 8.2 如何解除卡纸情况

于卡纸情况发生时，请遵守以下程序以移开纸张：

1. 先将电源关掉
2. 轻轻地打开ADF前护盖
3. 谨慎地从ADF中拉出卡纸
4. 关回ADF前护盖
5. 将电源打开，您的 AV600U 现在可以使用了



## 8.3 技术服务

虹光技术服务部提供周全的虹光扫描仪技术服务。当您与本部连络之前，请您准备下列的资料：

- \* 扫描仪的序号和校正号码 (在扫描仪的底部)。
- \* 计算机硬设备 (例如，您的 CPU 种类，RAM 多寡，硬盘可用空间，显示卡，适配卡...)
- \* 您所使用之软件应用程序的名称及版本。
- \* 您所使用之扫描仪驱动程序的版本。

请用下列方式与我们连络：

### **AVISION LABS INC.**

6815 Mowry Ave. Newark CA 94560, USA

TEL: +1 (510) 739-2369

FAX: +1 (510) 739-6060

Web Site: <http://www.avision.com>

E-mail: [support@avision-labs.com](mailto:support@avision-labs.com)

虹光精密工业股份有限公司

新竹科学园区研新一路二十号

TEL: +886 (3) 578-2388

FAX: +886 (3) 577-7017

网址: <http://www.avision.com.tw>

E-mail: [service@avision.com.tw](mailto:service@avision.com.tw)

## 9. 产品规格

规格若有更动，不另行通知。

扫描仪类型	自动馈纸式/平台式扫描仪
扫描模式	42 位全彩 256 灰阶 黑白
光学分辨率	误差分散类型 600 x 1200 dpi
自动馈纸扫描速度	每分钟12页
扫描文件尺寸	(自动馈纸式): 8.5" x 14" (平台式): 8.5" x 11.69"
界面	USB
电源	100Vac ~ 240Vac
耗电	20W
操作温度	5 到 35°C
保存温度	-40 到 60°C
尺寸	447 x 316 x 275 (公厘) (宽x深x高)
重量	4.7公斤(10.35 磅)