

产品规格及附录

产品规格			
存储器容量	128/256/512MB	信噪比	90dB
电池	内置锂电池	耳机输出功率	5mW + 5mW
显示屏	2.5英寸TFT屏	输出频率范围	20Hz~20KHz
外形尺寸(长×宽×高)	90×60×17.5mm	录音采样频率	8KHz~48KHz
USB接口	USB1.1	支持压缩速率	MP3 8Kbps至320Kbps WMA 24Kbps至128Kbps

随机附件	
纸盒内有以下物件，请详细检查是否齐全；	
使用说明书.....	1 本
立体声耳机.....	1 副
安装光盘.....	1 张
USB线.....	1 根
对录线.....	1 根
视频线.....	1 根

目 录

电脑配置 1

注意事项 2

产品介绍 2

功能介绍 4

按键及接口 5

基本操作 6

操作详解 7

附录 20

常见故障及解决方法 24

规格及附件 26



1. 电脑最低配置要求

WIN98 第二版、WINME、WIN2000、WINXP，IBM兼容个人计算机，中央处理器：Pentium200 MHz以上处理器，USB（通用串行总线）端口，32MB 系统内存或以上（Windows2000 建议使用128MB），20MB 空闲硬盘空间或以上，DVD/CD-ROM，声卡（选配），可登陆网络（推荐）

2. PMP 播放机与电脑的连接

请使用随机附送的USB线作为与电脑的连接媒介。将计算机与PMP播放机连接起来，将USB线小的接口插到PMP播放器上，大的接口连接到计算机的USB接口上。

注意：USB线一定要使用随机附送的USB线，否则可能导致播放机不能正常工作。



5. 连接后，不能找到盘符：需要驱动程序，系统为或者98系统以下，需要驱动程序，将光盘里面的引导程序安装进去就可以了。
连接线没插好，连接线已经连接，但出现松脱或者断裂等造成找不到。
6. 视频采集线不可以使用或者接上没声音：可能是视频线位置错误，黄色为视频线，红、白两色为音频线。注意接插的位置。
7. 不可以录制节目怎么办：
 - a. 把视频线，音频线接好（黄色为视频线，红、白线为音频线）；
 - b. 如果无声音输出，请调换音频线的位置，直至有声音输出为止；
 - c. 视频录制时最好接上外接电源。

常见故障及解决方法

1. 无法开机：电池可能没电，将PMP接上充电器，充上电就可以打开了；
机器由于程序紊乱死机了，按一下机身右侧的RESET键就可以了；
开机键失灵，找专业维修人员更换开机键就可以了；
2. 开机后会自动关机：电池电量不足，自动关机；
播放机的自动关机设定很短，当无按键操作一段时间就自动关机。
3. 按键无反映：锁定键在锁定的位置上，将其拨离锁定位置即可；
按键失灵，更换失灵的按键即可；
4. 存储的东西找不到：插有存储卡，数据存储在内存在里面，存储卡优先读入。因此，可能找不到。
没有存储进去，在文件传输尚未结束时就切断了传输。

注意事项

尊敬的顾客，感谢您选购本产品，希望我们的产品能给您带来快乐，在使用本产品之前，请仔细阅读下列注意事项：

1. 禁止在高温、高湿的环境下使用，尤其不要在高温度的冲凉房中使用，本机最佳工作温度约为0℃—40℃；
2. 请避免将机器放置于阳光直射的地方(如停在空旷地带的车辆、沙滩上等等)；
3. SD卡插入、拔出均要注意执行关机操作，因为插拔时电流很大，会给机器造成不可预测的损伤；
4. 尽量放置在儿童触摸不到的地方，以防止碰落或磕上尖锐物体造成严重的损坏；
5. 请勿擅自拆卸本机，如有疑问请与经销商或者本公司联系；
6. 请用户不要自行更换电池；
7. 敬请不要在开车或者在需要精神高度集中的情况下，使用本产品；
8. 有些资料遗失是数据传输时电源不稳定所导致的，强烈建议用户做好数据的备份，本公司概不負責任何资料损失。

产品介绍

1) **MOVIE 播放功能**: 用于播放网络电影, 支持ASF、MPG、4, 或通过转换软件转换成ASF格式播放。播放效果320x240@30f/s



2) **音频播放功能**, 用于播放各种音频格式, 包括MP3/WMA/WAV以及等;

3) **PHOTO 浏览功能**, 用于浏览各种数码相机的照片, 支持EXIF2.1 ;

4) **LINE IN 麦克风录音**, 支持对 ;

5) **AVI 支持视频录制**, ;

6) **视频输出**, VOUTNTSC/PAL ;

7) 游戏、万年历、时间显示

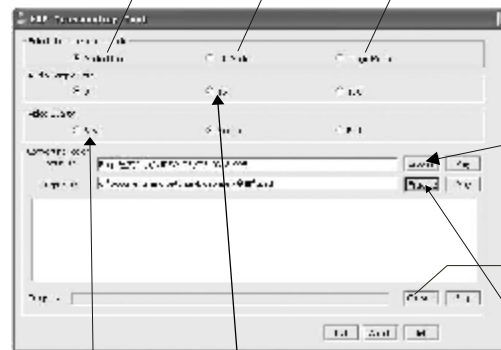
8) 多语言(中、英)设置;

9) **SD/MMC 卡**; 扩展存储空间;

10) 内置锂电池

11) 内置喇叭

1. 选视频转换模式 音频转换模式 图片转换模式

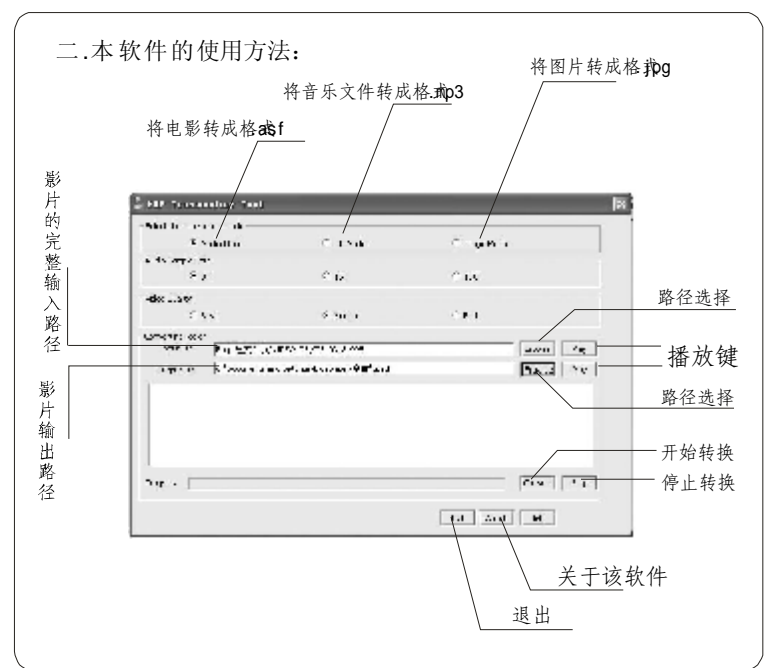


4. 选择文件

3. 选取视频效果时有 Best、Normal、Bad 选项。best 视频效果最好, 但其所占用的内存最大。用户转换时请注意。

2. 选择转换时音乐的采样频率8K、16K、48K, PMP 播放时 要根据转换时的所选择的频率, 在PMP 选择相应的播放频率。

5. 选择输出文件路径及建立文件名, 如 DVD001.ASF, 一定要建立文件及ASF 后缀。



功能	是否支持
视频播放	是
视频录像	是
音乐播放	是
照片浏览	是
数码录音	是
视频输入	是
视频输出	是
游戏	是
万年历	是
内存检查	是
多语言选择	是
锁键功能	是
屏幕保护	是

按键及接口



附录



附录

3. 在此界面可以对公司名称、用户姓名进行更改，更改完毕后，按“下一步”执行操作：



4. 路径选择可以将文件按照要求放到对应的文件夹里，方便寻找：



5. 选择“程序文件夹”：

21

基本操作

一. 开机操作

按开机键，就可以进入PMP的待机画面。



待机画面
加FM功能的机型画面不同

二. 关机操作

在需要关机时，长按开机键3秒就进入关机状态。

三. 充电操作

将充电器插到电源上，将接口与PMP（掌上媒体播放器的充电接口连接，此时PMP进入充电状态，电源指示灯为红色。一般机器的充电时间为5小时左右。充电最好在关机状态。

注意：无论开关机都可以充电。在充电时红灯都是亮的，充满后红灯熄灭，此时拔下就可以使用。

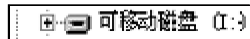
四. 连电脑操作

打开PMP播放机，用随机配件中USB线，将大头连接到电脑的USB接口上，将小的一头接到PMP的USB接口上，此时PMP上会出现连机图示，此时，打开“我的电脑”会找到

6

“可移动磁盘”两个，打开第一个即为内存盘符。第二个为SD/MMC卡插槽，没插卡是打不开的，使用时要注意。

操作详解



一、视频操作

1. 按下开机键，打开播放机，等待机器进入待机画面；
2. 通过“◀◀” “▶▶”键，选择视频播放功能，按“MENU”键操作；
3. 进入操作界面后，按“◀◀” “▶▶”，选择想要播放的视频内容，按播放键确认播放；
4. 播放前，按“”进入设置选项，通过“”键选择音效、播放模式、文件保护、删除文件等操作。
5. 向右拨动五维键即“▶▶”进入预选子菜单，通过“”选择，按“MENU”键并退出操作。（如图所示）
6. 播放时，通过“◀◀” “▶▶”快退快进（即，，X8MODE）。在播放时，按键出现“≡”音量符号时，可以通过“+/-”调整音量。此时，通过“MENU”键换音效。再按键消除“≡”音量符号时，“+/-”选择节目。

本机的随机光盘中有格式转换工具，可以将电影文件（VCDDVD*.asf）转成mp3格式将音乐转成将图片转成jpg。其安装步骤如下：

1. SETUP.EXE 执行安装程序操作，如图所示：



2. 信息收集完毕后，出现“下一步”操作的提示，按下一步执行操作，按“取消”键撤消安装操作：



操作详解

自动关机时间

此功能表现为，在待机状态下无任何按键操作时，机器将按照设置时间自动关机，可以设定的时间：从不关机、3分钟关机、15分钟关机、30分钟关机。

格式化操作

在功能出现紊乱后，执行此操作将机器内数据清除，重新对闪存进行划分，恢复机器工作状态，但在执行此操作之前，请务必做好数据备份的工作。

一般电影、图片文件存放在第一个文件夹“G（可移动磁盘）：/DCIM/100MEDIA”，而MP3文件则放在“G：/MP3”文件夹里。

操作详解



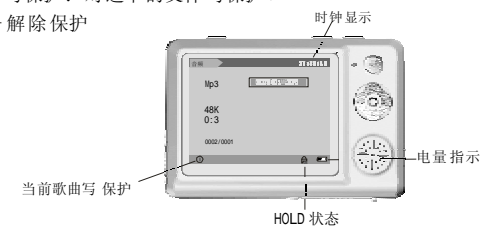
选择视频



视频子菜单

音频效果：可以进行EQ切换，选择喜欢的影视音效

文件保护：写保护：对选中的文件写保护。
解除保护



当前歌曲写保护

时钟显示

电量指示

HOLD 状态

播放方式：重复单曲、重复全部、随机播放、正常播放

删除：单张：删除当前选中的视频文件

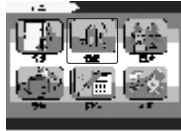
当前文件夹：删除文件夹中所有没写保护的
视频文件

音频设置：8KHZ、16KHZ、24KHZ、32KHZ、48KHZ

注意：播放录制（TV、DVD、VCD）的ASF文件或其他ASF文件时，请注意该文件原来的声音采样频率（录制文件的采样频率是8Khz），在PMP上播放时，请在“视频”菜单中选择相应的频率，声音效果会达到最佳。

二. 音频播放

1. 打开PMP播放机，通过“⏮ / “⏭” 键选择“音频”播放界面，按“MENU”确认操作；
2. 进入“音频”界面，上下拨动“+/-”键，选择要播放的曲目，按播放键播放；



选择音频



播放界面

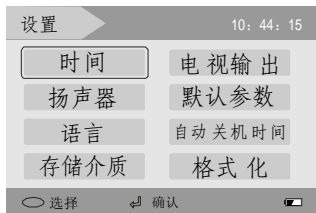
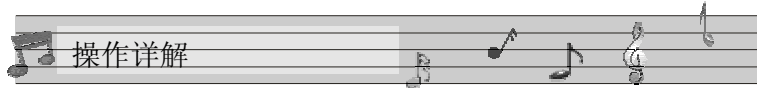
3. EQ（音效）切换：在选择曲目界面下，按“MENU”进入“设定”界面，选择“音频效果”，按“⏭”键进入子菜单，选择合适的EQ模式，按播放键确认操作；

电视输出

此功能需要外部视频线支持，将“PMP播放机”与“电视机”相连接，TV-PALTV-NTSC 为电视两种制式，选择合适的制式，才可以接收到有效的信号。此时，电视机的屏幕便变成PMP播放器的显示屏，PMP的每一步操作，都可以在电视显示屏上表现出来。如果没有视频信号的，（请不要选PAL/NTSC进入），进入电视输出只能按“MODE// ⏮ ⏭”退出回到上一层，否则只能按“RESET”，重启。

默认参数

就是将机器恢复到出厂时的默认设置状态，但机身内部的数据不会改变。默认的语言是英文。同时开机画面也恢复到出厂设置您可以参照“设置”里面的“语言”进行更改。



设置界面

扬声器

此操作可控制喇叭的开、关及按键音的开、关，通过“+/-”选择，按“MENU”确认。

语言

有“English”和“简体中文”两种选择，同样按菜单键确认。

存储介质

目前本机有三种存储状态可以选择：内存（内部存储器）、存储卡（外部SD卡）、可以自由切换两种存储方式，存储结果不可以累加。其中，第三种PC-DEVICE为升级端口。



4. 其他操作（如：播放方式、屏保时间、文件保护、删除选项）如EQ操作；



操作子菜单

5. 当“音频”文件夹里无音乐文件时，会显示“无文件”。

6. 当播放模式为正常播放时，在播放音频时，按MENU选择A点，再按MENU选择B点，此时，可以重复播放A-B点内容。

7. 在播放时按MODE键，出现“音量符号”时，通过“+”/“-”调节音量，按MENU切换EQ。再按MODE键取消“音量符号”后，按“+/-”选上下曲目，长按“◀▶”为快进快退。

三. 图片浏览

1. 打开PMP机，进入待机画面，通过“◀▶” / “▶▶”，选择“图片”界面，按“MENU”键确认操作，进入“图片”浏览界面；

2. 通过“◀▶/▶▶”选择要浏览的照片，点按PLAY可将选择的照片变为全屏显示，此时再点按MODE键，可将图片设为自动浏览在浏览，自动翻页时间为3秒，要停止“图片浏览”再按一下“MODE”图片时可以通过“+/-”来选择图片。



图片浏览

3. 对需要锁定的图片，可以按“MENU”键进入设置菜单选择“文件保护”进行设定，若需要解除保护则可以按“解除保护”；

4. 对于不要的图片，可以进入“删除菜单”执行删除操作，即可以“单张删除”，也可以删除当前文件夹中没有写保护的文件。
5. 网上下载的图片，若不可以显示请用转换软件转换。本机显示图片尺寸为240X160，在裁切时注意按比例缩放，否则可能出现图片显示不成比例。

小诀窍：在浏览时，长按“MENU”键就可以将当前预览的图片设为开机画面。

注意：图片的放置是对机器显示是有影响的，最好是横置，如果不是横置的，是竖着的，则可以用视图软件进行编辑，编辑之后就可以使用了！

2005March						
Sun	Mon	Tue	Wed	Thu	Fri	Sat
			01	02	03	04
06	07	08	09	10	11	12
13	14	15	16	17	18	19
20	21	22	23	24	25	26
27	28	29	30	31		

日历界面

3. 该日历还能显示星期几，而且星期六、星期日分别用“蓝”、“绿”两色，以区别工作日的“灰”色，正上方显示的是年份、月份；
4. 按“MENU”键或者“ESC”键确认退出；
5. 时间、日期的更改可在“设置”中的“时间”进行设定。

五. 设置操作

本机的详细参数，即在本机的“设置”功能中实现。

时间：

进入“时间”设定界面，按“MENU”键进行操作，左右拨动滚轮移动光标至需要更改的地方，上、下拨动五维滚轮，即可实现更改操作，更改完毕后，按“MENU”确认并退出。

本功能为自动检测存储器的内存状态，查看剩余空间

1. 打开PMP播放机，通过“◀▶”键，选择“附件”按“MENU”键确认进入，选择“内存信息”再按“MENU”显示已使用内存信息。
2. 按“MENU”键进入“内存信息”界面，若外接SD/MMC卡，系统优先检测外部的存储卡，若要检测内存的存储信息，参阅说明书的“设置”部分，关于“内存”与“存储卡”切换之间的说明—存储介质；



日历显示

本机支持万年历功能，具体操作如下：

1. PMP播放机，通过“◀▶”键，选择“附件”按“MENU”键进入，选择“日历”按“”显示日历；
2. “MENU”打开“日历”界面，光标停留的地方即为当前设置的日期；



内存检测

四. 录制节目



节目录制

1. 打开PMP播放机，进入待机画面，通过“◀▶”键选择“录制”菜单，按“MENU”键进入录制状态；
2. 录制分为LINE-IN /MIC/ 视频录制三种；
3. 系统默认的是视频录制，如果此时有视频信号输入则打开后即显示视频信号。若无视频信号则为黑屏，在有视频信号输入状态按播放键，即开始录制信号。此时，“摄像机”图标由“黄”变“红”且不停的闪烁，再次按下播放键后便停止信号录制，“摄像机”图标由“红”变“黄”停止闪烁；
4. 在视频录制的待机状态下，点按“MODE”键，可选择选择另外两种录音模式：MIC/LINE-IN；
5. 选择正确的录音模式后，按“PLAY”开始录音，再按“PLAY”停止录音。
6. 在录/LINE-IN/MIC 时应在“设置”中将属性时间设为无限长，否则会在设定的时间到达时自动关机。

附件简介

贪食蛇

1. 打开PMP播放机，按“◀▶”键，选择“附件”按“MENU”键进入子菜单，选择“贪吃蛇”按“菜单键”进入“贪吃蛇”游戏界面；



附件界面



游戏界面

2. 刚进入游戏的画面是静止的，按“MENU”游戏开始，退出按“ESC”键；
3. 此时上、下、左、右拨动就能控制蛇的上、下、左、右的翻转，以吞食屏幕当中随机出现的小方块；
4. 在游戏过程中，按“播放键”暂停/恢复游戏操作；

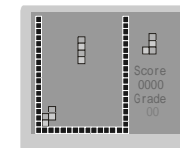
小窍门：控制加速的方法：使蛇头对准前进的方向，按住通往该方向的滚轮不松，即可实现加速。

俄罗斯方块

1. 打开PMP播放机，按“◀▶”键，选择“附件”按“MENU”键进入子菜单，选择“俄罗斯方块”，按“MENU”键进入“俄罗斯方块”的游戏界面；



附件界面



俄罗斯方块

2. 按“播放键”开始游戏，五维滚轮键的“+”、“-”“◀”、“▶”分别控制“变形”、“加速”、“左”、“右”，播放键在游戏中是“暂停键”，通过单击来实现暂停/恢复；
3. 游戏中，按“播放键”暂停/恢复操作；
4. 退出游戏就按“ESC”键，返回操作界面。

内存信息