

VS0  
华密数码

IC RECORDER

# 秘 書 通

IC 数码录音笔

## 操 作 手 册

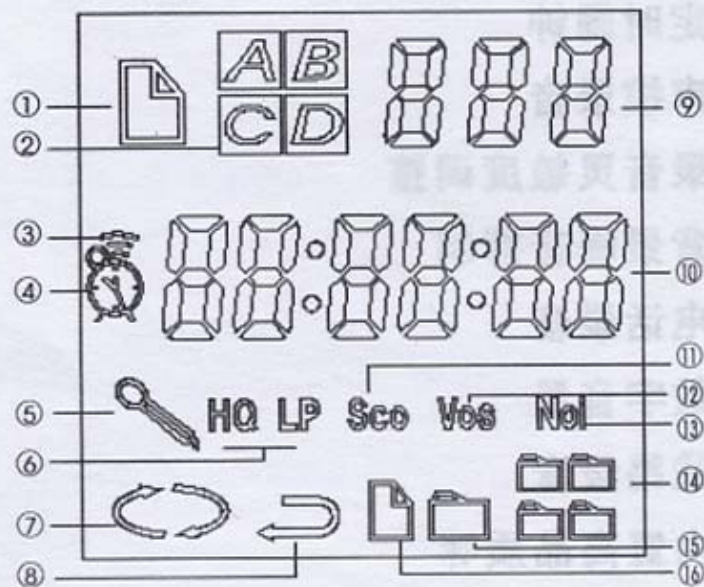
VS-IR508  
VS-IR608

## 功 能 特 点

- 时间显示
- 定时录音
- 定时闹钟
- 声控录音
- 录音灵敏度调整
- 背景噪音抑制
- 电话录音
- 数字音量
- 线路录音
- 内置高品质咪
- 省电功能
- 语音格式转换
- 文件上传/下载
- 移动硬盘
- 低电压提示
- 循环播放
- 内置扬声器
- 复读功能

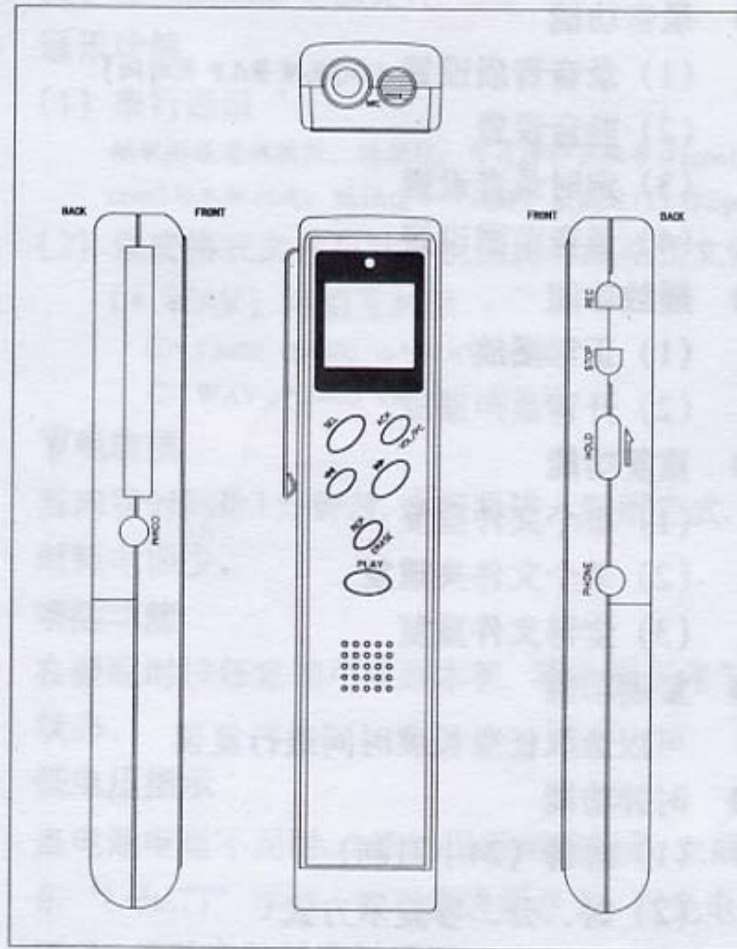
# 面板说明

## 1. LCD说明



- |              |              |
|--------------|--------------|
| (1) 文件操作功能选项 | (9) 文件段号     |
| (2) 文件夹      | (10) 时、分、秒显示 |
| (3) 闹钟设置功能选项 | (11) 录音范围    |
| (4) 时钟设置功能选项 | (12) 静音停录    |
| (5) 录音操作功能选项 | (13) 背景噪声    |
| (6) 录、放段音质   | (14) 重复全部文件  |
| (7) 重复设置操作选项 | (15) 重复单个文件夹 |
| (8) 复读       | (16) 重复单个文件  |

## 2. 面板说明



- |             |                 |
|-------------|-----------------|
| REC:        | 录音 / 暂停键        |
| SEL:        | 功能选项选择键         |
| ACK/VOL/PC: | 确认 / 音量控制 / 通讯键 |
| REP/ERASE:  | 复读 / 删除键        |
| PLAY:       | 播放 / 暂停键        |
| STOP:       | 停止键             |
| ▶▶ :        | 下一段 / 音量增加      |
| ◀◀ :        | 上一段 / 音量减少      |
| HOLD:       | 锁定键             |
| COMM:       | 通讯接口            |
| PHONE:      | 耳机口             |
| MIC:        | 内录口             |

## 主要功能

### ● 录音功能

- (1) 录音音质设置 (HQ高质量/LP长时间)
- (2) 静音设置
- (3) 定时录音设置
- (4) 录音范围设置

### ● 播放功能

- (1) 正常播放
- (2) 开背景声播放

### ● 重复功能

- (1) 单个文件重复
- (2) 单个文件夹重复
- (3) 全部文件重复

### ● 复读功能

可以选取任意长度时间进行复读

### ● 时钟功能

- (1) 时钟 (24小时制)
- (2) 时、分、秒显示方式

### ● 闹钟功能

如果在录音 (包括定时录音) 前设置, 可兼做定时停止录音功能

## 其它功能

### ● 文件夹选择功能

文件夹有A、B、C和D四个, 建议用户根据文件归档需要, 将类型相同的文件存储在同一个文件夹中, 以方便操作。

### ● 删除功能

- (1) 可删除一个文件

(2) 可一次删除全部文件

● **通讯功能**

(1) 串行通讯

随机附送通讯软件、通讯线；可选择计算机串口com1或com2与本机相连；通讯速率可选择，最高达115.2Kbps。

(2) 录音格式文件与计算机通用音频格式文件 (\*.WAV) 可相互转换：

① \*.S2400 (S480) -> \*.WAV的转换

② \*.WAV-> \*.S480 (S2400) 的转换

● **节电功能**

当闲置时间达1分钟时，本机将进入睡眠方式。此时耗电很少。

● **唤醒功能**

在睡眠时按任意键可唤醒本机，进入到正常工作状态。

● **低电压指示**

当电池电量不足时，LCD给出低电压指示，上面显示“L-BATT”字样，将不能进行录音，以免电量不足，导致存贮器资料损坏。

● **其它功能特点**

(1) 可外挂麦克风录音

(2) 耳机输出和喇叭输出

(3) 数字音量调整

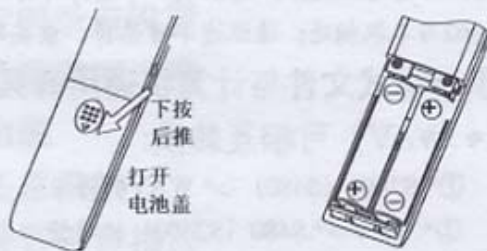
(4) 播放中可快进、快退。

(5) LCD显示段号、文件长度、数量、音质类型等。

(6) 活动硬盘功能。

## 操作说明

打开电池盖，按正确方向，放入两节7号电池，合上电池盖。（见图）



### ● 开机

装入电池后，系统即进入开机状态，LCD将显示总的段号数、最后段时间长度、音质类型（HQ、LP）等。

### ● 功能操作

#### (1) 文件选择

连续按SEL键直到LCD出现文件操作功能选项符号“□”闪烁后，此时按ACK/VOL/PC键，A、B、C、D四个文件夹都显示，同时当前的文件夹在闪烁。如要选择新的文件夹，此时可按SEL键，在四个文件夹之间来回切换选择，切换时LCD同时显示各相应文件夹中的段数，此时：

\* 如果是为录音选择存放文件夹，按ACK/VOL/PC键确认则选中相应的文件夹；

\* 如果用于查看、播放、删除某一文件夹中某一段，则在LCD闪烁显示某一文件夹时，按◀或▶键循环选择此文件夹中的一个段号，按PLAY键或REP/ERASE键即可进行相应操作。

#### (2) 录音/暂停

##### A. 选择录音模式

\* 连续按SEL键直到LCD出现录音操作功能选项符号“\”闪烁后，此时按ACK/VOL/PC键开始录音方面设置（包括录音音质，录音范围，静音控制）LCD闪烁显示上次已选择的音质类型（HQ/LP）。如保留上次已选择

的音质类型,按ACK/VOL/PC键,则直接进入录音范围调整;如要更改以前设置,此时可按SEL键,来回切换选择HQ或LP,按ACK/VOL/PC键确认即可,接着进入录音范围调整。两种录音模式下的时间如下:

闪存容量	16M	32M
高质量录音	89分钟	178分钟
长时间录音	440分钟	880分钟

注:如开机后,录音前未作选择,系统默认以长时间(LP)录音模式录音。

## B. 录音范围调整

\* 用户可以根据音源的远近及噪声情况,选用远距离或近距离录音。当进入录音范围调整时,“SCO”开始闪烁,同时LCD时间处显示上次的选择(“NEAR”/“FAR”),如保留上次已选择的录音范围设置,按ACK/VOL/PC键,则直接进入静音控制选择;如要更改以前设置,此时可按SEL键来回切换选择“NEAR”或“FAR”,按ACK/VOL/PC键确认即可,接着进入静音控制选择。

- ▶ Near为近距离录音。
- ▶ Far为较大范围内录音。

注:如开机后,录音前未作选择,系统默认以NEAR范围录音。

## C. 静音控制

\* 在安静环境录音,有时为了节省本机的录音空间,可选择开启静音控制功能(无声音时自动暂停录音,有声音时自动恢复录音)

\* 当进入静音控制选择时,LCD上“VOS”闪烁,同时LCD时间处闪烁显示上次的选择(ON/OFF)进入静音控制设置。如保留上次已选择的录音范围设置,按ACK/VOL/PC键,则直接进入启动背景声选择;如要更改以前设置,此时可按SEL键,来回切换选择“ON”或“OFF”,当“ON”在闪烁时,LCD同时显示上次的静音等级(1-10),此时可按◀或▶键进一步选择静音等级(初始值为5)按ACK/VOL/PC键确认即可,接着进入启动背景声选择。

注1. 如开机后,录音前未作选择,系统默认以非静音控制方式录音。

注2. VOS值分为10个1-10,越小越灵敏。

## D. 录音

\* 将麦克风对准声音来源,按下REC键,将以设定的录音模式进行录音

\* 当录音指示红灯亮时开始录音,LCD显示录音段号,录音时间,音质类型等。



\* 再次按REC键，红灯灭，录音暂停，LCD时间处闪烁显示“PAUSE”，再按REC键，继续进行当前录音，按STOP键停止录音。

## E. 播放/暂停

当播放语音时，如果环境噪声过于嘈杂、刺耳（如工厂机器的轰鸣、会议室老旧空调的噪声），长时间听音使人烦躁，可选择启动背景声适当改善录音效果。当进入背景音选择时，“NOI”开始闪烁，同时显示上次的选择（“ON” / “OFF”），如果保留以前的设置，此时按ACK / VOL / PC 键返回到正常状态。如要更改以前设置，此时可按SEL键，来回切换选择“ON”或“OFF”，按ACK / VOL / PC键确认后返回到正常状态。

注：如开机后，未作选择，系统默认以关闭背景声方式播放。

## F. 上下段选择

停止时，按一次▶▶键则会进入下一段，按一次◀◀键则会进入上一段，此操作范围为当前文件夹。

## G. 段内快进和快退

播放时，按▶▶键不放则快进，按◀◀键不放则快退。

## H. 音量控制

播放时，先按ACK / VOL / PC键，LCD显示“VOL”字样，然后每按一次▶▶键音量加一级，每按一次◀◀键音量减小一级，在时间处显示音量调节等级变化，再按ACK / VOL / PC键则结束音量设置。

## I. 重复放音

### \* 重复单个段

在播放或停止状态，按SEL键直接到重复行“<>”符号开始闪烁，按ACK / VOL / PC键选择后，再按SEL选择“□”（闪烁状态），再按ACK / VOL / PC键确认，则此时当前文件会重复播放。




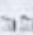
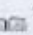
### \* 重复文件夹

在播放或停止状态，按SEL键直接到重复行，“<>”符号开始闪烁，按ACK / VOL / PC键选择后，再按SEL选择“▣”（此时其闪烁），再按ACK / VOL / PC键确认，则此时当前文件夹会重复播放。

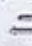
### \* 重复播放全部文件

在播放或停止状态，按SEL键直接到重复行“<>”符号开始闪烁，按ACK / VOL / PC键选择后，再按SEL键选择“▣▣▣”（此时其闪烁）再按ACK / VOL / PC键确认，则此时全部文件夹会重复播放。

### 取消重复播放

在播放或停止状态下,按“SEL”键直到符号“”开始闪烁,按“ACK/VOL/PC”键选择后,再按“SEL”键选择“   ”同时闪烁,再按“ACK/VOL/PC”确认,则取消重复播放功能。

## J. 复读

在播放状态下按REP/ERASE键则进入复读状态,此时会显示“”此时可以按 $\leftarrow$ 键和 $\rightarrow$ 键进行复读时间设置(初始值为10秒),若减到0则会重设复读时间为10秒;若增加到本段最长时间则复读所选最长时间,调整好后将以设定的时间进行复读,再按REP/ERASE键退出复读状态

## K. 删除文件

### \* 删除全部文件

停止时,同时按ERASE键和SEL键约一秒钟,LCD闪烁显示“DEL ALL”,等待确认,再按ERASE键将全部删除,闪烁时按其它键退出删除。

### \* 删除当前文件


停止时,按一下ERASE键,LCD闪烁显示“ERASE”,等待确认,再按ERASE键将删除当前段,此时按其它键退出删除。

注1.在选择文件夹的文件确认后,同上方式一样进行删除操作;

注2.删除文件不能恢复!

## L. 时间设置模式



### \* 设置时钟

① 连续按SEL键到符号“”开始闪烁,按ACK/VOL/PC键小时闪烁,按 $\rightarrow$ 键一次增加1小时,按 $\leftarrow$ 键一次减少1小时。将小时调整到需要的时间(24小时制)。

② 小时设置好后按ACK/VOL/PC键,则分开始闪烁,按 $\leftarrow$ 和 $\rightarrow$ 键进行调整,按 $\leftarrow$ 键一次增加1分钟,按 $\rightarrow$ 键一次减少1分钟。不断地按 $\leftarrow$ 和 $\rightarrow$ 键将分钟调整好,然后按ACK/VOL/PC键进行确认。

③ 分钟设置好后再按ACK/VOL/PC键,秒开始闪烁,按 $\leftarrow$ 和 $\rightarrow$ 键进调整,调整好后再按ACK/VOL/PC键,回到正常状态。

### \* 定时录音设置

① 连续按SEL键到“”和“”同时闪烁,再按ACK/VOL/PC键会在时间行显示“ON”或“OFF”,按SEL键进行循环选择,按ACK/VOL/PC键小时闪烁,按 $\rightarrow$ 键一次加1小时,按 $\leftarrow$ 键一次减少1小时。将小时调整好再按ACK/VOL/PC键确认。

- ② 小时设置好后按ACK/VOL/PC键则分钟开始闪烁。按◀和▶键进行调整,按▶键一次分钟数增加1,按◀键一次分钟数减少数1。将分钟调整好再按ACK/VOL/PC键确认。
- ③ 分钟设置好后按ACK/VOL/PC键则秒开始闪烁,按◀和▶键进行调整,按▶键一次秒数增加1,按◀键一次减少1秒数。不断地按◀和▶键将秒调整好,按ACK/VOL/PC键,回到正常状态。
- ④ 当定时录音时间到时,录音指示灯点亮,本机将开始录音。

#### \* 定时闹钟设置

- ① 连续按SEL键直到LCD上符号“☉”和“☽”同时闪烁,再按ACK/VOL/PC键在时间行显示“ON”或“OFF”,按SEL键进行循环选择,按ACK/VOL/PC键小时闪烁,按▶键一次小时数增加1,按◀键一次小时数减少数1。不断地按◀和▶键将小时调整好,然后再按ACK/VOL/PC键进行确认。(24小时制)
- ② 小时设置好后按ACK/VOL/PC键分钟开始闪烁,按▶和◀键进行调整,按▶键一次增加1分钟,按◀键一次减少1分钟。不断地按◀和▶键将分钟调整后,按ACK/VOL/PC键确认。
- ③ 分钟设置好按ACK/VOL/PC键则秒开始闪烁,按◀和▶键进行调整,按▶键一次分钟数增加1,按◀键一次分钟数减少数1。分钟调整后按ACK/VOL/PC键,即回到正常状态。

注1.定时闹钟设定好后,符号“☽”在LCD上一直显示。

注2.当定时闹钟时间到时,本机发声30秒,按任意键停止闹声。

## M. 通讯

在停止状态按住ACK/VOL/PC键3秒后,LCD时间处显示“PC”,然后用通讯线与计算机相连。

## N. 其它方面

\* 锁分为两种:一是硬锁:将HOLD开关打开时,在时间行显示“HOLD”闪烁字样,解锁则将HOLD开关关闭;第二种软锁(两种状态下可锁):一是在菜单中进行锁,当连续按SEL键出现“HOLD”时再按ACK/VOL/PC键则会锁住键盘,此时再按SEL键3秒则会解锁;二是在播放过程中连续按SEL键出现HOLD再按ACK/VOL/PC键则会锁住键盘,此时再按SEL键约3秒钟则会解锁;

\* 在进行“HQ”、“LP”、“SCO”、“VOS”、“NOI”等功能设置时,必须按“ACK VOL/PC”键确认后退出,否则该次设置无效。

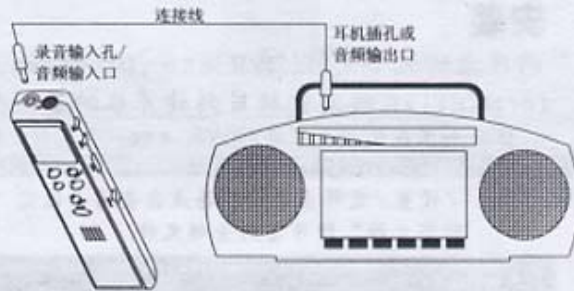
#### \* 外置咪头来录音

若使用外置咪头来录音,内置的咪头便不能使用。把话筒的插头插入到本机的“MIC”插座处,按下“REC”即可开始录音。

#### \* 由其它器材录音

请先调整外置器材的音量，使之声音较小，然后将音效连线一端插入到本产品的“MIC”插座处，另外一端插入外置器材的“PHONE”处。（如图所示）再按下“REC”即可开始录音。

注：为了避免录音失败，请先做录音测试，将外置器材的音量调

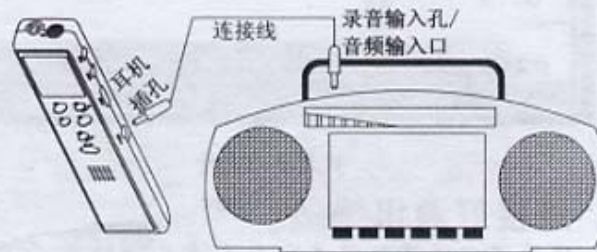


由其它设备转录示意图

**\* 将录音转录外置器材**

把AUDIO电线接到本产品的“PHONE”和外置器材的外置输入处，然后先按下外置器材的录音键再按下本产品的PLAY按钮。

注：为避免录音失败，请先做测试调整外置器材的音量到合适大小，以免声音过大或过小而造成声音扭曲或音量过小。



将录音转录外置器示意图

**\* 电话录音**

将音效连线接到本产品的“MIC”插座处，用30厘米电话线将电话接驳器与电话机连接，然后连接电话线与接驳器，再将音效线连到接驳器，最后按REC键即可。

（如右图所示）



# 计算机通讯

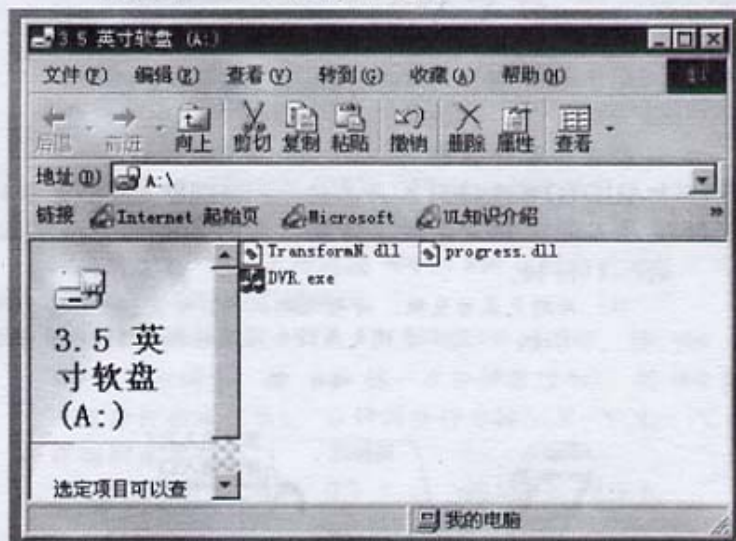
## 1. 所需条件

安装有WINDOWS操作系统的计算机及内带通讯软件的软盘, 通讯线。

## 2. 安装

将软盘的三个文件(DVR.exe ,progress.dll ,transform.dll)直接复制拷贝到计算机的某一个目录下即可。

注: 如果在软盘上只看到DVR.exe一个文件, 请设置WINDOWS98的显示选项: 点击左下角的“开始/设置/文件夹选项”再点击查看, 选定“显示所有文件”即可看到全部文件。



软盘里的文件

## 3. 连接好通讯线

将通讯线的耳机插头插入本产品的标有“COMM”的耳机插孔, 9芯插座插入计算机的9芯串口插头上, 即可。

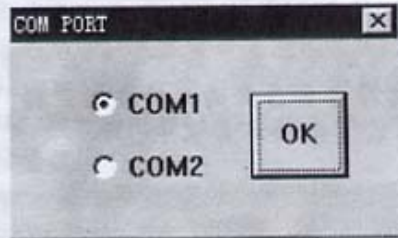
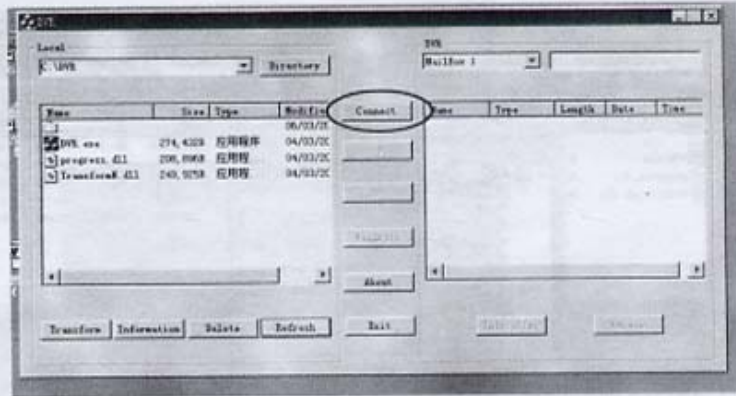
注: 如果计算机没有 9芯插口, 只有25芯串口插口, 请自备一个25芯与9芯串口转接器。

## 4. 运行通讯软件

用鼠标双击DVR.EXE图标

## 5. 连接

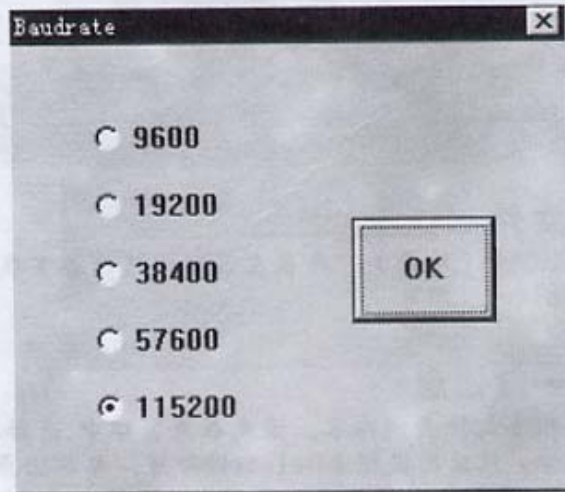
点击“CONNECT”按钮, 出现一个选择“COM1”, “COM2”的窗口, 根据所用的串口选择“COM1”或“COM2”后, 按“OK”即可。



注：在选择“CONNECT”前，按本产品的“ACK/VOL/Pc”键超过5秒钟，使显示屏出现“PC”字符。

## 6. 选择通讯速度

按BAUDRATE按钮后，出现下面窗口。选择要传输的速率后，按“OK”即可。



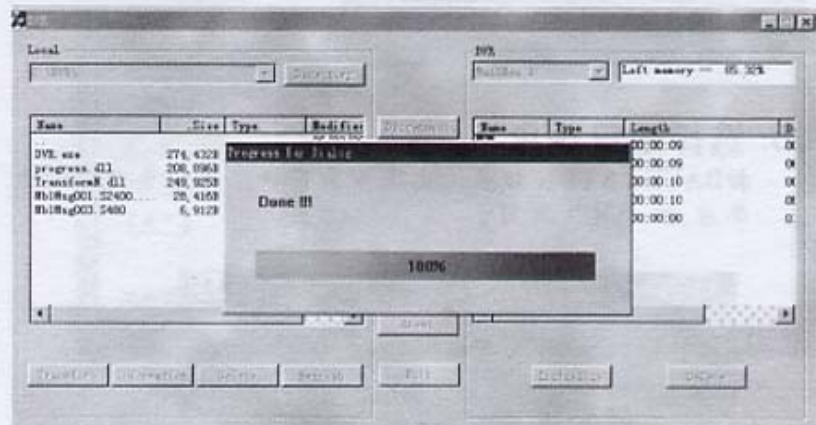
## 7. 选择文件夹

点击“DIRECTORRY”按钮，出现一个WINDOWS的标准目录选择窗口，按照WINDOWS的操作即可。



### 8. 将录音笔的内容传到计算机

在右窗口中选择要上传的段号后，按“←”后出现一个“另存为”的窗口，选择好要存储的文件夹后，按“保存”即可把录音机中的内容上传到计算机中。



### 9. 下载文件

先选择文件夹（目录），再在左窗口中选择要下载的文件后，按“→”即可。

### 10. 删除一段信息

选择要删除文件夹的内容，请先在左窗口中，选择要删除的段号，然后用鼠标击Delete键即可。要删除录音机中的内容，请先在右窗口选择要删除的段号，然后用鼠标单击Delete键即可。

### 11. 初始化录音笔

点击“INITIZING”会弹出下面的对话框，请确认是否要

删除所有文件，点击确定开始初始化录音笔。

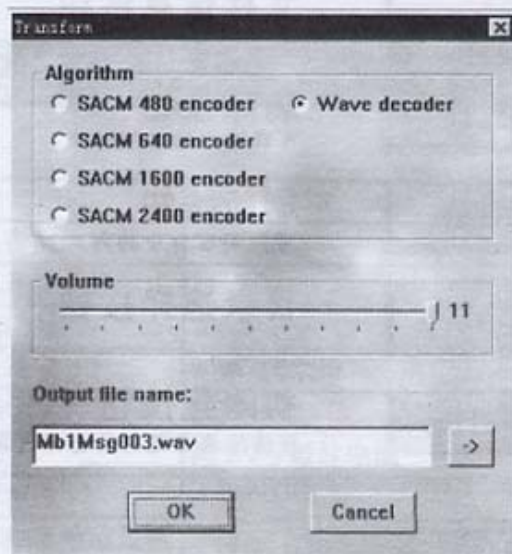
注：初始化将清空本产品内的所有内容，在进行本项操作时，要确定本机的所有内容全部没用或已上传到计算机中，因为本操作将清空录音笔内的所有信息且无法恢复！



## 12. 格式转换

本功能可将.S2400、.S480格式转换为WINDOWS WAV格式，反之亦可。在左窗口选择待转换的文件后，点击“TRANSFORM”按钮后，出现一个子窗口，选择相应的格式、文件名后，点击“OK”即可转换为WAV格式的文件，可直接用媒体播放器等软件直接播放。

注：在进行格式转换前，请调节“volume”的值到适当大小，以便取得更好的转换效果。



## 13. 退出通讯

点击EXIT或直接关闭窗口；再按一次本产品上的“ACK/VOL/PC”键，使LCD上的“PC”字符消失。



## 各功能按钮及窗口使用说明

Connect

Disconnect

用于连接录音笔 / 断开录音笔连接

->

文件下载按钮

<-

文件上传按钮

Baudrate

传输速率选择按钮

Exit

退出程序按钮

Transform

文件格式转换按钮

Information

文件信息按钮

Delete

删除按钮

可将选中的文件删除

Refresh

刷新按钮

可刷新窗口中的内容

Directory

目录选择按钮

Initialize

初始化按钮

可清除录音笔内的全部内容

DVR  
MailBox 1

文件夹选择窗口，MailBox 1 -- Mail-Box 4即对应录音笔内的A、B、C、D四个文件夹。

注：用户最好将语音文件与非语音文件存放在不同在的文件夹中，以方便操作。

Left memory -- 83.02%

内存剩余显示窗口

## 使用须知

1. 请勿使本产品受震荡或坠地，可能会使产品损坏。
2. 请不要把产品放置于超过60℃ 高温环境或低于-10℃ 的低温环境；
3. 请勿直接受热或暴晒；
4. 请勿放置在潮湿环境中（如浴室）；
5. 请勿放置在多尘的地方；
6. 卖方对因为使用本产品引起的损失或其它损失不负任何责任

## 主要性能指标

记忆媒介		16MB FLASH MEMORY	32MB FLASH MEMORY
录音	高音质录放模式	>89分钟	>178分钟
时间	低音质录放模式	>440分钟	>880分钟
最大信息编号		200	
最大输出功率		80MW（8欧姆）	
使用环境		0℃-40℃	
能量来源		两节7号碱性电池	
电池使用寿命		大约6~12小时	
录音播放频率响应范围		500HZ-3500HZ	
录音来源		线录、外录和PC下载	
选配件		通讯软盘、通讯连接线、电话接驳器、 电话软线、音效连线、	



**深圳市华索数码科技开发有限公司**  
**SHENZHEN VASO DIGITAL TECHNOLOGY DEVELOPMENT CO.LTD**