

# ***Data Projector***

---

使用说明书

用于网络

***VPL-CX155/CX125***  
***VPL-CW125***

- 此处记载的软件还可能受另外的用户许可协议的条款约束。有关软件的使用方法，请参阅各软件的最终用户使用许可协议。
- 无论是基于侵权行为、契约，还是起因于或关联于本手册及其中所含的其它信息或对其的使用，任何情况下 Sony Corporation 不对任何偶然、必然或特殊损害承担任何法律责任。
- Sony Corporation 有权在没有通知的情况下随时修改本手册或其中所含信息。

### 商标须知

- Windows 和 Microsoft 是 Microsoft Corporation 在美国和其它国家的注册商标。
- Intel 和 Pentium 是 Intel Corporation 的注册商标。
- Air Shot 是 Sony Corporation 的商标。
- 本手册中使用的其它系统名称、产品名称和公司名称均是各自商标持有者的商标或注册商标。本手册中此类名称未标记 ® 或 ™ 符号。

### 关于版权

- 本产品包含由 Canon i-tech, Inc. 开发的软件。

## 目录

开始操作之前 .....	3
特点 .....	3
发送图像的像素数 .....	3
关于版本兼容性 .....	3
系统要求 .....	4
准备工作 .....	5
准备电脑 .....	5
准备投影机 .....	6
连接 .....	11
连接示例 .....	11
通过投影机连接 / 断开连接 / 切换 .....	12
通过电脑连接 / 断开连接 / 切换 .....	13
主窗口的名称与功能 .....	14
使用 [Option Setting] 对话框 .....	15
通过网页设置 / 操作 .....	17
从电脑访问 .....	17
确认投影机设置的状态 (Information) .....	18
操作投影机 (Control) .....	18
设置连接模式 .....	18
设置投影机 .....	19
其它 .....	22
故障排除 .....	22
画面中的消息 .....	24
术语 .....	26

# 开始操作之前

## 特点

此设备带有网络演示和控制功能。对于任何电脑，如果通过有线或无线连接将其连接到 LAN，则都可以通过将网络电缆连接到投影机的 NETWORK 接口 (RJ45)，来对该电脑的图像进行投影。在距离投影机较远时也可以执行操作，例如开机 / 关机、选择投影机的输入、确认投影灯使用时间等投影机状况，等等。

## 易于安装

要使用网络演示功能，请在电脑中安装应用程序 Projector Station for Air Shot Version 2。使用附带的 CD-ROM，您可以按照屏幕中的说明轻松地完成安装。

## 高速、高质量的传送 / 显示

图像数据被有效压缩，因此可以高速地传送高画质的图像。通过图像传送，您可以在演示中使用动画功能。（此功能不适用于 DVD 等电影。）

## 多路连接

无需使用分配器，一台电脑上最多可连接 5 台投影机，您可以在这些投影机上同时投影同一图像。

## 使用网络浏览器控制

您可以控制投影机并确认其设置。

## 通过网络检查状态、扩展系统

通过以有线或无线方式连接到 LAN 的电脑，您可以执行开机 / 关机、输入选择、确认等投影机操作。网络功能还提供邮件汇报功能，可以向预先注册的邮件地址发送信息，通知投影灯更换时期和出错信息。支持 SNMP。

## 发送图像的像素数

当从电脑发送图像到投影机时，图像变为 XGA 或 WXGA（适用于 VPL-CW125）的像素数。当从电脑发送的图像分辨率高于 XGA/WXGA 时，投影机上投影的图像会失真。为了避免此现

象，请在应用程序中的 [Option Setting] 中选中 [Connection Setting] 中的 [Set PC desktop to Projector resolution]，以便将 PC 桌面自动设置为 XGA/WXGA 模式，或者将电脑分辨率设置为 XGA/WXGA。当电脑的分辨率为 1280 × 768 至 1360 × 768 时，VPL-CW125 以 WXGA 显示图像。当电脑的分辨率为 WXGA 时，VPL-CX86/CX76/FE40/FX40/CX155/CX125 的投影窗口的上下两边会出现黑带。相反，VPL-CW125 基本尺寸显示图像。（根据电脑分辨率和投影机分辨率的微小差异，某些时候，WXGA 窗口的上下两边或左右两边会出现黑带。）如果使用 VPL-CW125，但是电脑无法输出 WXGA 分辨率，请取消选取 [Set PC desktop to Projector resolution]。当选取该项时，如果电脑的分辨率为 1280 × 768 至 1360 × 768，Projector Station for Air Shot Version 2 会输出未改变分辨率的图像。如果电脑的分辨率在上述范围外，电脑会将分辨率改变为 1280 × 768 后输出图像了。这种情况下，如果电脑的显示器驱动程序无法改变分辨率，投影机将以 [Set PC desktop to Projector resolution] 未被选中的状态工作。当连接两台或更多的投影机至电脑时，第二台或后续投影机的分辨率将会与第一台投影机的分辨率相同。如果同时使用 VPL-CW125 和另一个机型，请将 VPL-CW125 作为第二台或第三台等投影机连接。

## 关于版本兼容性

VPL-CX155/CX125/CW125 等系列附带的演示功能与 VPL-CX86/CX76 附带的 Air Shot Version 2 兼容。如果安装了应用程序 Projector Station for Air Shot Version 2 (version 1.xx)，要使用网络演示功能和 Air Shot Version 2，请在电脑中安装 VPL-CX155/CX125/CW125 系列附带的 Projector Station for Air Shot Version 2 (Version 2.xx)。已安装的 Air Shot Version 2 (Version 1.xx) 会自动卸载。

首次安装应用程序软件且要同时使用网络演示功能和 Air Shot Version 2 时，请在电脑中安装 VPL-CX155/CX125/CW125 系列附带的 Projector Station for Air Shot Version 2 (Version 2.xx)。

要通过 VPL-CX86/CX76 使用 Simple Mode 或 USB 无线 LAN 模块，请安装另一驱动程序或设定 Simple Mode 设置。在 VPL-CX86/CX76 附带的 CD-ROM 或 USB 无线 LAN 模块 (MEMORY) 中使用 USB WL LAN Driver 文件夹。请参考 VPL-CX86/CX76 附带的使用说明书来设置 Simple Mode。

#### 注意

- 由于 VPL-CX86/CX76 附带的 USB 无线 LAN 模块与 Windows Vista 不兼容，因此不能在 Windows Vista 中使用简单模式。
- 使用 Projector Station for Air Shot Version 2 的最新版本。安装此版本时，请确保电脑中没有安装比此版本旧版本。
- [Projector Setting] 选项卡显示在 [Option] 下，用于有线 LAN 功能。但 VPL-CX86/CX76 不可用。
- 用于 Simple Mode 功能的 [Simple Mode Setting] 显示在 [Option] 下。但 VPL-CX155/CX125/CW125 等系列不可用。

VPL-CX85/CX75 附带的 Air Shot 不兼容于 VPL-CX86/CX76 附带的 Air Shot Version 2 或 VPL-CX155/CX125/CW125 系列附带的网络演示功能。要同时使用软件的两个版本，请执行如下操作之一：

- 不更新，使用原始程序  
使用 VPL-CX85/CX75 时，启动 Projector Station for Air Shot。使用 VPL-CX155/CX125/CW125/FE40/FE40L/FX40/FX40L/CX86/CX76 时，启动 Projector Station for Air Shot Version 2。在 Simple Mode 下使用时，请使用 VPL-CX85/CX75 或 VPL-CX86/CX76 附带的 USB 无线 LAN 模块。
- 更新 VPL-CX85/CX75 的 Air Shot 版本  
使用“Memory Stick”将 Air Shot 的版本更新到 Air Shot Version 2 Light。有关更新程序和说明，请参见 VPL-CX155/CX125/CW125 系列附带的 CD-ROM 中的“Air Shot Version 2 Light”文件夹。

## 系统要求

以下是 Projector Station for Air Shot Version 2 的推荐系统要求。

### 可用电脑

**CPU:** Intel Pentium III 600MHz 或更高，和操作系统推荐的 CPU  
**内存:** 64MB 或更多，建议为 128MB 或更多，和操作系统推荐的内存  
**硬盘:** 最少 10 MB 可用空间  
**其它硬件要求:** CD-ROM 驱动器

### 可用操作系统

- Microsoft Windows 98SE
- Microsoft Windows Me
- Microsoft Windows 2000
- Microsoft Windows XP Home Edition
- Microsoft Windows XP Professional
- Microsoft Windows Vista 家庭普通版
- Microsoft Windows Vista 家庭高级版
- Microsoft Windows Vista 商业版
- Microsoft Windows Vista 旗舰版

### 支持显示器

色彩分辨率: 16 位, 24 位, 32 位

### 可用浏览器

Internet Explorer 5.0 或更高版本

### 可用网络

RJ45C (10BASE-T/100BASE-TX)

#### 注意

在有些电脑和操作系统中，即使满足上述要求也可能无法使用 Projector Station for Air Shot Version 2。

# 准备工作

## 准备电脑

要使用网络演示功能，请在电脑中安装应用程序 Projector Station for Air Shot Version 2（Version 2.00 或更高版本）或将文件夹复制到硬盘或外部存储器上\*（“Memory Stick”、USB 存储器等）。

\* 将文件夹复制到外部存储器上时，不需要在电脑上安装 Projector Station for Air Shot Version 2。

请使用附带的 CD-ROM 进行安装或从文件夹复制。

### 注意

如果您的电脑使用 Windows 2000 Professional、Windows XP Home Edition/Professional 或 Windows Vista 家庭普通版/家庭高级版/商业版/旗舰版，请以管理员权限登录。

## 安装 Projector Station for Air Shot Version 2

- 1 将附带的 CD-ROM 插入电脑的 CD-ROM 驱动器。  
此时出现应用程序安装窗口。

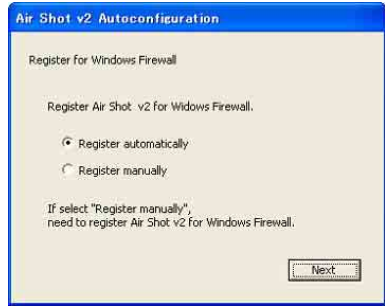


### 注意

如果不出现上面的窗口，单击 [我的电脑] - [CD-ROM] - [Dp\_Inst]。

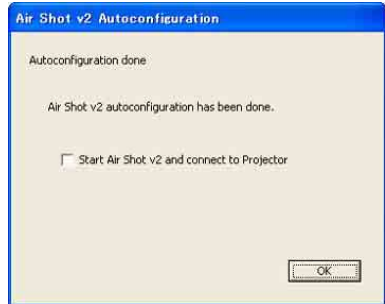
- 2 选择 [Projector Station for Air Shot v2]，然后单击 [Install]。
- 3 按照安装程序中的“向导”安装软件。  
当您使用 Windows XP Service Pack 2/ Vista 时，如果在安装期间出现如下

对话框，请选中 [Register automatically] 单选按钮并单击 [Next]。



完成安装后将显示 [Autoconfiguration done]。

- 4 若要开始投影图像，选中 [Start Air Shot v2 and connect to Projector] 复选框并单击 [OK]。



在选中此复选框的情况下，Projector Station for Air Shot Version 2 自动启动。

如果您不准备马上投影图像，请单击 [OK]。

## 不在电脑上安装 Projector Station for Air Shot Version 2，从硬盘或外部存储器启动

- 1 在电脑上安装外部存储器（“Memory Stick”、USB 存储器等）。  
不需要将其复制到硬盘。

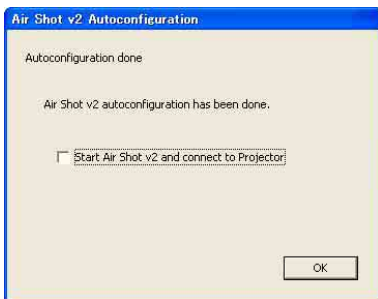
- 2 将附带的 CD-ROM 放入电脑的 CD-ROM 驱动器。出现应用程序安装窗口时，按 Exit 按钮退出。
- 3 打开 [ 我的电脑 ]，然后将光标放在 [CD-ROM 驱动器] 上并右击。出现项目列表时，选择 [ 打开 ]。
- 4 将 [PjStation for Air Shot v2] 的文件夹复制到硬盘或外部存储器。
- 5 执行 [AutoConfig.exe]。

### 使用 Windows XP SP2/Vista 时

如果在操作的过程中出现如下窗口，请选择 [Register automatically] 单选按钮并单击 [Next]。



安装完成后出现 [Autoconfiguration done]。要继续投影图像时，选取 [Start Air Shot v2 and connect to Projector] 复选框并单击 [OK]。



Projector Station for Air Shot Version 2 自动启动。

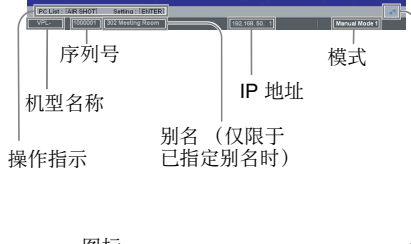
不想继续投影图像时，单击 [OK]。



执行 [AutoConfig.exe] 后，用 [PjstnASv2.exe] 启动程序。更换电脑时，请执行 [AutoConfig.exe]。

## 准备投影机

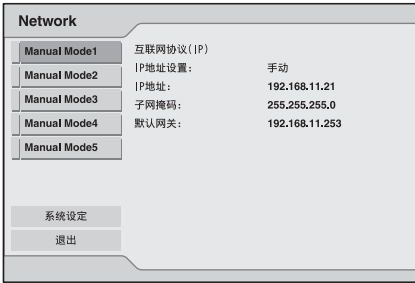
### 设置投影机

- 1 将网络电缆连接到投影机的 NETWORK 接口。
- 2 打开投影机。
- 3 按遥控器上的 INPUT C 或 AIR SHOT 键。屏幕中会出现网络演示主画面。



图标  
代表网络状态的图标：  
未连接   
正在连接 

- 4 按 ENTER 键。此时显示设置菜单画面。



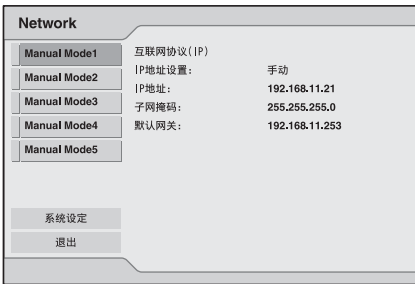
5 选择 [Setup] 以设定网络设置项目。

### 注意

要使用网络功能，请在投影机的功能菜单中将 [待机模式] 设置为 [标准]。

## 投影机设置项目

如果在网络演示的主画面中按 ENTER 键，会出现设定菜单的初始显示。在初始画面中，您可以切换要使用的模式并更改各个模式设置。



## 使用软件键盘

当输入字符或数字时，屏幕中会显示软件键盘。

- 1 使用  $\downarrow/\uparrow/\leftarrow/\rightarrow$  按钮选择一个字符，然后按 ENTER 键。  
在显示栏中，光标位置将显示所选字符。
- 2 重复步骤 1 以输入字符。
- 3 完成剩余字符的输入后，使用  $\downarrow/\uparrow/\leftarrow/\rightarrow$  按钮选择 [OK]，然后按 ENTER 键。  
此时字符被输入，同时软件键盘关闭。

## 删除光标前一格的字符

使用  $\downarrow/\uparrow/\leftarrow/\rightarrow$  按钮选择 [Delete]，然后按 ENTER 键。

## 从头开始重新输入

使用  $\downarrow/\uparrow/\leftarrow/\rightarrow$  按钮选择 [All Clear]，然后按 ENTER 键。  
所有输入字符都被删除。

## 输入空格

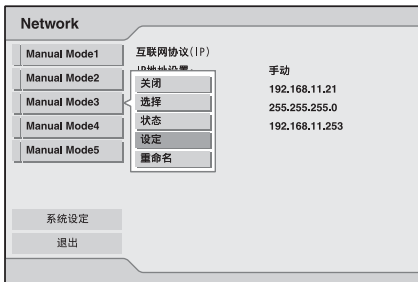
使用  $\downarrow/\uparrow/\leftarrow/\rightarrow$  按钮选择 [Space]，然后按 ENTER 键。

## 设置各种模式

在设定菜单的初始显示中，当前使用的模式的左端显示为浅蓝色。您可以切换要使用的模式，还可以更改模式的名称和设置。

### ■ 显示设置项目菜单（动作菜单）

可以用 **▲** 或 **▼** 键选择项目，所选项目会被突出显示。状态显示在窗口的右窗格中。按 **ENTER** 键以显示设置项目菜单（动作菜单）。



项目	功能
关闭	关闭动作菜单。
选择	将所选模式设置为有效。
状态（仅限于正在使用的模式）	显示当前使用的模式的状态。
设定	显示 [网络设定] 窗口以更改模式设置。
重命名	改变模式的名称。您最多可输入 16 个字母 / 数字 / 符号。

## ■ 显示模式状态

当您在动作菜单中选择 [状态] 时，屏幕中会显示当前所使用模式的状态。

项目	显示内容
互联网协议 (IP)	显示 [IP 地址设置 (手动 / 自动)]、[IP 地址]、[子网掩码]、[默认网关]、[首选 DNS]、[备用 DNS]、[DHCP 服务器] 和 [获得了租约] / [租约过期]。 [获得了租约] / [租约过期] 指从 [DHCP 服务器] 自动指定 IP 地址的有效期。
PC 注册列表	显示进入 PC 的地址。
关闭	关闭 [网络状态] 窗口。

## ■ 更改设置

当您在动作菜单选择 [设定] 时，屏幕中会显示所选模式的 [网络设定] 窗口，在此窗口中可以更改 [互联网协议 (IP)] 和 [PC 注册列表] 设置。选择需要的项目，然后按 ENTER（或右）键以激活其设置项目。要对项目输入需要的值，按 ENTER（或右）键。您可以使用 ENTER（或左）键返回到设置菜单。单击 [OK] 以保存设定并返回设定菜单的初始显示。如果您选择 [取消]，设置不会被保存，屏幕中出现设定菜单的初始画面。

项目	功能
互联网协议 (IP)	指定 [互联网协议 (IP)] 设置：[IP 地址设置 (手动 / 自动)]、[IP 地址]、[子网掩码]、[默认网关]、[首选 DNS] 和 [备用 DNS]。
IP 地址设置	选择 [自动 (DHCP)] 或 [手动]。选择 [手动] 时，请设定 [IP 地址]、[子网掩码] 和 [默认网关]。
IP 地址	设置投影机的 IP 地址。(1.0.0.0~223.255.255.255)
子网掩码	设置投影机的子网掩码。(128.0.0.0~255.255.255.254)
默认网关	设置投影机的默认网关。 (1.0.0.0 ~223.255.255.255)
首选 DNS	设置首选 DNS 服务器。(1.0.0.0~223.255.255.255)
备用 DNS	设置备用 DNS 服务器。(1.0.0.0~223.255.255.255)
PC 注册列表	在 IP 地址对话框中输入 IP 地址或网络地址 / 广播 IP 地址，连接到与投影机具有不同网络分段（子网）的电脑。当输入网络地址 / 广播 IP 地址后，从列表中选择子网掩码。您最多可以输入 10 个 IP 网络 / 广播 IP 地址。

## 设定系统设置

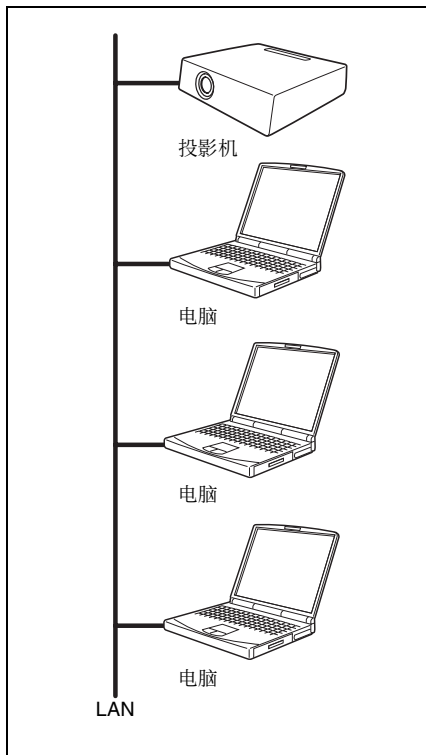
在设定菜单的初始画面中选择 [系统设定] 时，屏幕中会显示 [系统设定] 窗口。选择需要的项目，然后按 ENTER（或右）键以激活其设置项目。要对项目输入需要的值，按 ENTER（或右）键。您可以使用 ENTER（或左）键返回到设置菜单。单击 [OK] 以保存设定并返回设定菜单的初始显示。如果您选择 [取消]，设置不会被保存，屏幕中出现设定菜单的初始画面。

项目	功能
网络	输入投影机的 [别名]、[组名] 和 [密码]。
别名	输入适合投影机的别名，最多可输入 24 个字母 / 数字 / 符号。
组名	设定该项目以限制连接。 输入可以连接到投影机的组名，最多可输入 8 个字符 / 数字 / 符号。 <b>注意</b> 如果输入与已连接的电脑的应用程序中的 [Profile Setting] 选项卡中的 [Group Name] 不同的组名，应用程序将不显示 Projector 按钮。
密码	设定该项目以限制连接。 输入用于连接到投影机的密码，最多可输入 32 个字母 / 数字 / 符号。 <b>注意</b> <ul style="list-style-type: none"><li>当您输入密码时，您需要重新输入一次加以确认。</li><li>如果输入与已连接的电脑的应用程序中的 [Profile Setting] 选项卡中的 [Password] 不同的密码，将无法连接投影机。</li></ul>
信息	显示每项功能的版本。

# 连接

## 连接示例

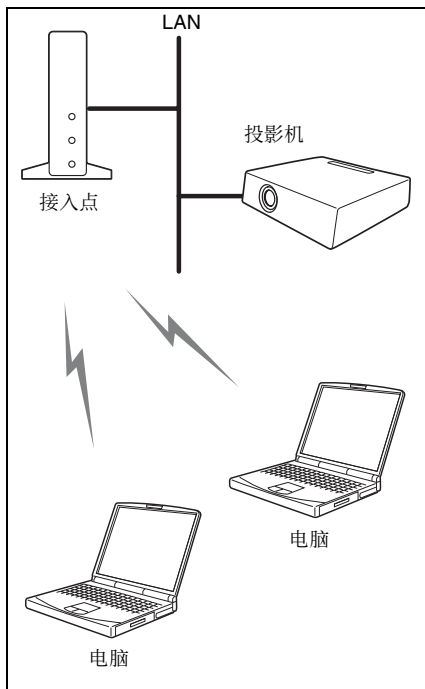
### 连接到有线 LAN



#### 注意

- 有关 LAN 连接，请咨询您的网络管理员。
- 如果投影机所连接的电脑具有不同的网络分段（子网），请在投影机上设置 [PC 注册列表]（第 9 页），在电脑上设置 [Projector Setting]（第 17 页）。

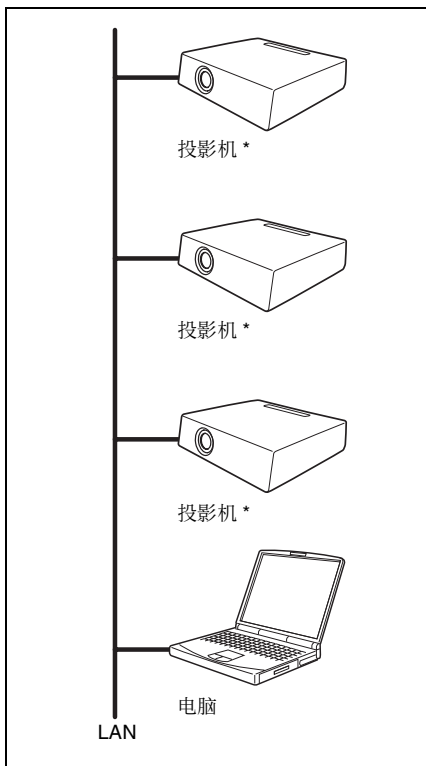
### 使用电脑接入点连接到无线 LAN



#### 注意

- 有关 LAN 连接，请咨询您的网络管理员。
- 如果投影机所连接的电脑具有不同的网络分段（子网），请在投影机上设置 [PC 注册列表]（第 9 页），在电脑上设置 [Projector Setting]（第 17 页）。

## 同时连接到多台投影机



\* 最多可同时连接 5 台投影机。

### 注意

- 要连接到 LAN，请咨询您的网络管理员。
- 由于电脑的原因，可能无法同时连接 5 台投影机。
- 如果投影机所连接的电脑具有不同的网络分段（子网），请在投影机上设置 [PC 注册列表]（第 9 页），在电脑上设置 [Projector Setting]（第 17 页）。

## 通过投影机连接 / 断开连接 / 切换

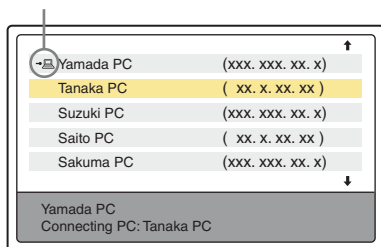
### 连接

- 1 打开投影机电源，然后按遥控器上的 INPUT C 或 AIR SHOT 键。  
屏幕中会出现网络演示主画面。
- 2 启动 Projector Station for Air Shot Version 2。  
启动后，任务栏中出现 [ ] 图标。  
如果在安装时选择了 [Create Shortcut Icon into Startup Folder.]，则 Projector Station for Air Shot Version 2 自动启动。
- 3 右击任务栏中的 [ ] 图标并选择 [Open]。  
此时显示 Projector Station for Air Shot Version 2 的主窗口。



- 4 按遥控器上的 AIR SHOT 键。  
此时显示连接到投影机的电脑的列表。
- 5 按遥控器上的 ↑ 或 ↓ 键以选择电脑，然后按 ENTER 键。  
当电脑上出现连接确认讯息时，单击 [Yes] 进行连接。

连接电脑后出现。



### 注意

- 如果投影机所连接的电脑具有不同的网络分段（子网），请在投影机上设置 [PC 注册列表]（第 9 页），在电脑上设置 [Projector Setting]（第 17 页）。
- 列表中最多可以显示 100 台电脑。
- 由于电脑的原因，投影图像可能需要花费较长时间。
- 当您使用 Projector Station for Air Shot Version 2 时，笔记本电脑的外接显示器信号可能无法输出。
- 当应用程序设置中的 [When a connection/Disconnection request is received] 设定为 [Always Yes] 或 [Always No] 时，不会出现连接确认信息，应用程序总是允许 / 拒绝连接 / 断开连接。
- 请不要在投影机与电脑连接期间改变电脑桌面的分辨率。投影机与电脑的连接可能会断开。

## 断开连接

- 1 按遥控器上的 AIR SHOT 键。
- 2 按遥控器上的 ↑ 或 ↓ 键从列表中选择当前连接的电脑，然后按 ENTER 键。  
当电脑上出现确认讯息时，单击 [Yes] 断开连接。

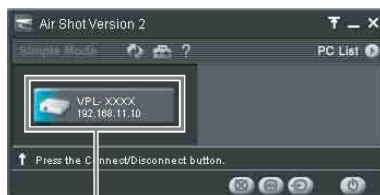
## 切换

- 1 按遥控器上的 AIR SHOT 键。
- 2 按遥控器上的 ↑ 或 ↓ 键从列表中选择要连接的电脑，然后按 ENTER 键。

## 通过电脑连接 / 断开连接 / 切换

### 连接

- 1 执行第 12 页“连接”中的步骤 1、2 和 3。
- 2 单击要连接的投影机的投影机按钮。



投影机按钮

### 注意

- 如果投影机所连接的电脑具有不同的网络分段（子网），请在投影机上设置 [PC 注册列表]（第 9 页），在电脑上设置 [Projector Setting]（第 17 页）。
- 由于电脑的原因，投影图像可能需要花费较长时间。
- 当您使用 Projector Station for Air Shot Version 2 时，笔记本电脑的外接显示器信号可能无法输出。

### 切换

在主窗口上单击当前连接的投影机按钮，然后选择要连接的电脑。

### 断开连接

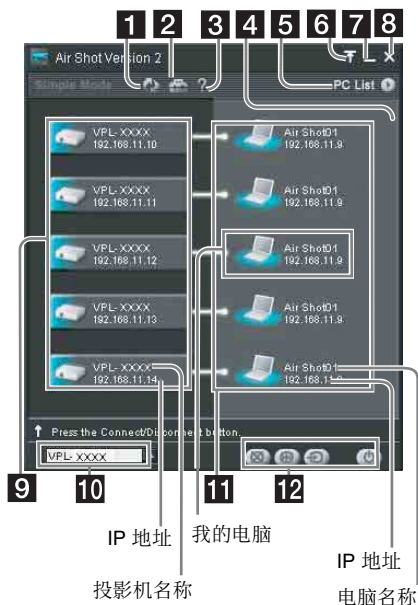
单击投影机按钮以断开投影机和电脑的连接。

## 主窗口的名称与功能

### 连接一台投影机时



### 连接多台投影机时




项目	功能
<b>1</b> [Refresh] 按钮	手动刷新投影机列表、已连接的电脑列表和可连接的电脑列表。
<b>2</b> [Option Setting] 按钮	显示用于对 Projector Station for Air Shot Version 2 进行设置的 [Option Setting] 窗口。当电脑未连接到投影机时，您可以显示此窗口。
<b>3</b> [Help] 按钮	显示 Projector Station for Air Shot Version 2 帮助主题。
<b>4</b> 滚动条	存在 6 台以上的投影机时会显示滚动条。
<b>5</b> [PC List] 按钮	单击  按钮时会显示可连接电脑的列表。单击  按钮时，列表被关闭。
<b>6</b> [Tool bar select] 按钮	单击  按钮时，只显示用于控制投影机的工具栏。单击  按钮时，会显示整个主窗口。
<b>7</b> [Minimum] 按钮	Projector Station for Air Shot Version 2 主窗口被最小化。
<b>8</b> [Close] 按钮	Projector Station for Air Shot Version 2 主窗口关闭。
<b>9</b> 投影机按钮	按钮上显示可连接投影机的图标、投影机名称（或指定的别名）和 IP 地址。单击按钮可连接到投影机或断开与投影机的连接。右击此按钮并选择 [Show Projector Web] 可在电脑上显示投影机的网页画面。
<b>10</b> 受控投影机选择菜单	通过投影机控制按钮选择要操作的投影机。只连接了一台投影机时不显示此菜单。
<b>11</b> 已连接电脑显示	显示当前与投影机连接的电脑的图标、电脑名称和 IP 地址。[Option Setting] 窗口中的电脑名称发生变化。如果没有电脑与投影机相连，则不显示此画面。

項目	功能
12 投影机控制按钮	<p>使用这些按钮，您可以操作受控投影机选择菜单中选择的投影机。当只连接一台投影机时，可操作此投影机。</p> <p> [Picture Muting] 按钮：单击该按钮可暂时清除图像。再单击一次可显示图像。</p> <p> [Freeze] 按钮：单击此按钮可停止图像的运动。再单击一次可使图像恢复活动。</p> <p> [Input Select] 按钮：单击该按钮可选择输入信号。</p> <p> [Power On/Standby] 按钮：单击该按钮可接通投影机电源或将其设置为待机模式。</p>

## 使用 [Option Setting] 对话框

用于 Projector Station for Air Shot Version 2 的设置。

## 显示 Projector Station for Air Shot Version 2 的设置窗口

在 Projector Station for Air Shot Version 2 的主窗口中单击  按钮。




出现 [Option Setting] 对话框。

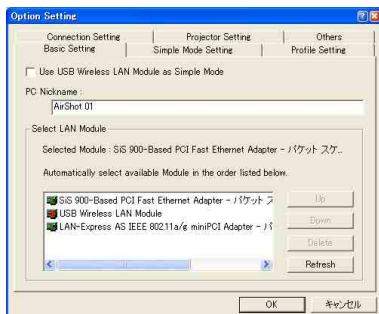
### 注意

当电脑未与投影机连接时，[Option Setting] 对话框会被打开。

## [Option Setting] 对话框上各选项卡的名称和功能

有关详情，请单击主窗口上的  按钮以显示联机帮助。

## [Basic Setting] 选项卡



[Basic Setting] 选项卡提供基本设置项目。

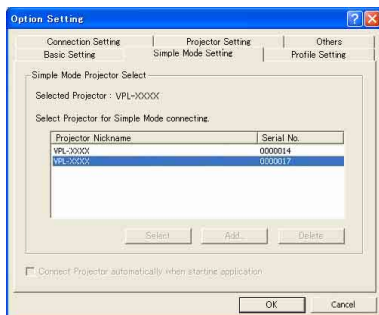
当无法用所选局域网模块检测到可连接的投影机时，会根据局域网模块的优先顺序搜索可连接投影机。

当网络电缆（RJ45）未与电脑连接时，可能无法自动执行检测。

### 注意

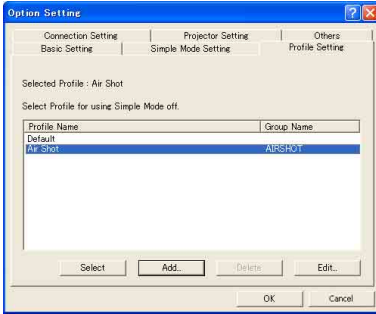
[Use USB Wireless LAN Module as Simple Mode] 在此设备上不可用。不要选中此复选框。

## [Simple Mode Setting] 选项卡

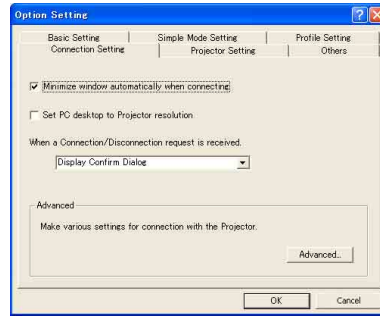


本设备不可用。

## [Profile Setting] 选项卡

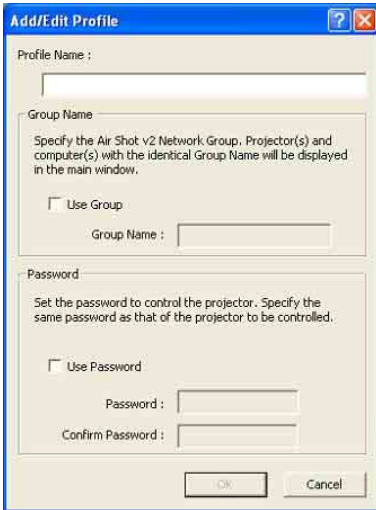


## [Connection Setting] 选项卡



### 注意

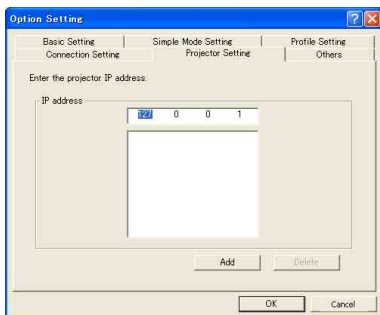
当 [Set PC desktop to Projector resolution] 被选中时，根据 Projector Station for Air Shot Version 2 窗口的位置，可能会在显示器以外的位置显示窗口。



[Profile Setting] 选项卡提供用于连接到投影机的定义设置。

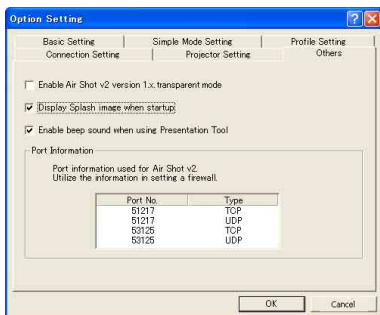
[Connection Setting] 选项卡提供用于连接到投影机的详细设置。

## [Projector Setting] 选项卡



如果投影机的网络分段（子网）不同于电脑，则必须指定投影机的 IP 地址。最多可以输入 100 台投影机。

## [Others] 选项卡



[Others] 选项卡提供其它设置。要使用此版本 Projector Station for Air Shot Version 2 中的 Simple Mode，选中 [Enable Air Shot V2 Version 1.x transparent mode] 的复选框。可以使用 [Basic Setting] 选项卡和 [Simple Mode Setting] 选项卡的 [Use USB Wireless LAN Module as Simple Mode]。当只使用 VPL-CX155/CX125/CW125 系列机型时请不要选中。

## 通过网页设置 / 操作

您可以通过电脑查看投影机的信息，也可以在电脑上操作投影机。检查连接并打开设备。

### 从电脑访问

您可以通过以下两种方式访问投影机的网页。

在 Projector Station for Air Shot Version 2 的主窗口中右击投影机按钮并单击显示的 [Show Projector Web]。

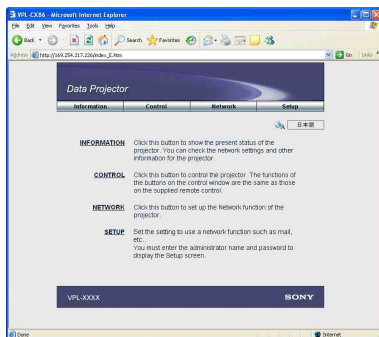


启动电脑的浏览器（Internet Explorer 5.0 或更高版本）并输入地址“http://xxx.xxx.xxx.xxx（投影机的 IP 地址）”。

### 注意

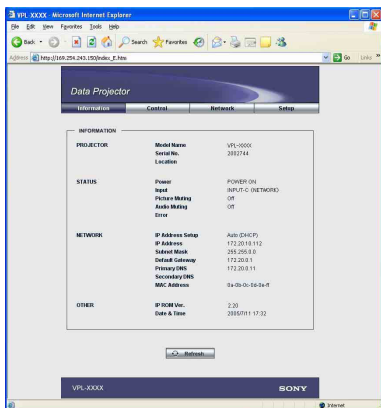
如果电脑的浏览器被设定为“Access the Internet using a proxy server”，当您从您的电脑访问投影机时，请在“Access the Internet without using a proxy server”框内输入投影机的 IP 地址。

访问后，显示如下画面。



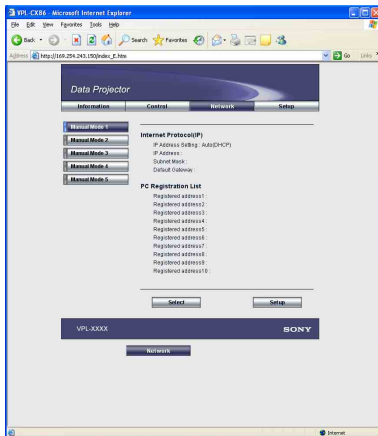
## 确认投影机设置的状态 (Information)

单击 [Information]。  
您可以在电脑上确认投影机当前的状态。您不能更改投影机的设置。



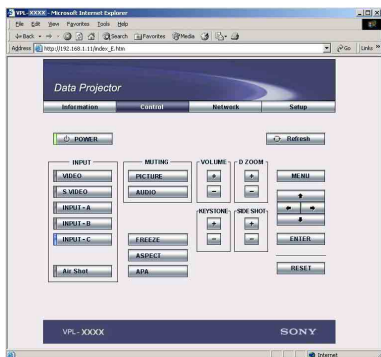
## 设置连接模式

单击 [Network]。  
您可以切换模式并设置各个模式。  
要切换模式，请选择需要的模式按钮，然后单击 [Select]。

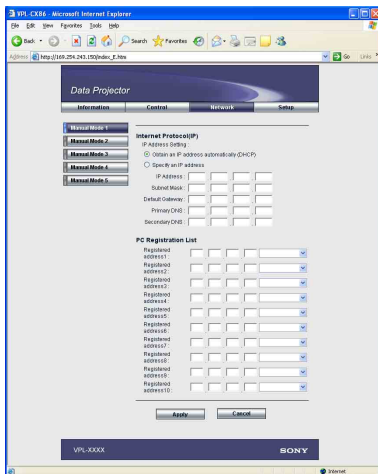


## 操作投影机 (Control)

单击 [Control]。  
您可以在电脑上控制投影机。每个按钮的功能与具有相同名称的按钮的功能相同。

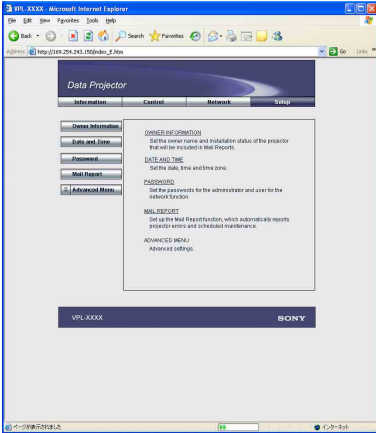


要设定各个模式，请选择需要的模式按钮，然后单击 [Setup] 以显示该模式的设定画面。  
单击 [Apply] 按钮以应用到投影机上。



## 设置投影机

单击 [Setup]。  
出现 Setup 菜单对话框。  
您可以设置 Owner information、  
Password、Date and Time、Mail Report  
等。  
单击各个窗口下方的 [Apply]，将投影机  
更新为在各窗口输入的数据。



## Projector

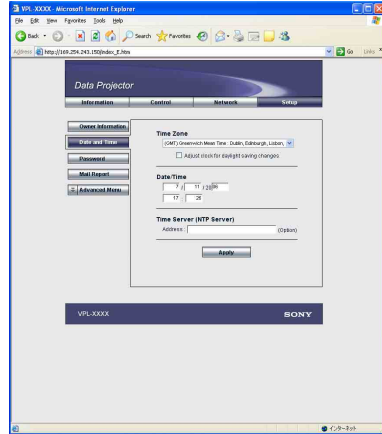
输入投影机的位置。

## Memo

需要时输入备忘录。

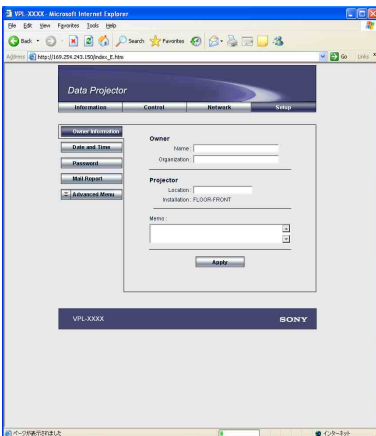
## 设置 Date and Time

此设置是 Regular Report 功能所必须的。



## Owner information

此信息用于 Mail Report 功能。



## Time Zone

选择您使用投影机的地区。

## Date/Time

设置日期和时间（MM, DD, YY, HH:  
MM）。

## Time Server

通过时间服务器设置时间时，输入时间  
服务器的地址。

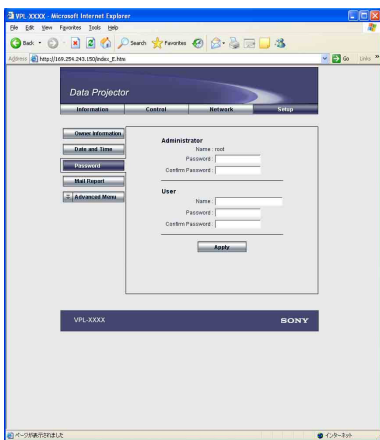
## Owner

输入所有者信息。

## 设置“Administrator”和“User”的密码

您可以为每个“Administrator”和“User”设置密码。

“Administrator”帐号名称被出厂预设为“root”。您不能更改它。



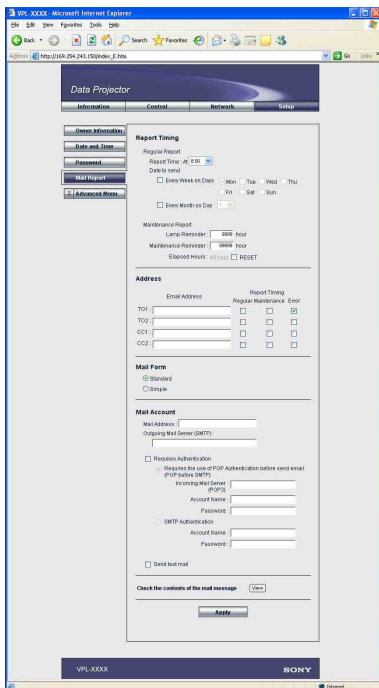
### 注意

- 当您更改密码时，请在删除所设定的 Password (\*\*\*\*\*) 后输入新密码。
- 如果您忘记了密码，请咨询 Sony 公司专业技术人员。

## Mail Report 功能设置

您可以使用 Mail Report 功能执行以下操作。

- 定期报告投影机安装状态、所有者信息等。您可以指定电子邮件消息的发送日期和时间 (Regular Report)。
- 如果投影机出错，立即报告 (Error Report)。
- 当达到投影灯的预设使用时间时，发送电子邮件警告消息 (Lamp Reminder)。
- 达到投影机的预设维护时间时，发送电子邮件警告消息 (Maintenance Reminder)。



## ■ Report Timing 字段

### Regular Report

通过电子邮件定期发送有关投影机当前状态、安装状态等信息的报告。设置电子邮件消息的发送时间：

**At:** 指定电子邮件的发送时间。从下拉列表中选择小时。

**Every Week on Days:** 选中此复选框上在每周所选日期发送电子邮件。

**Mon/Tue/Wed/Thu/Fri/Sat/Sun:** 指定每周发送电子邮件的日期。您可以选择两天或两天以上。

**Every Month on Day:** 选中此复选框并从下拉列表中选择日期，以按每月预设的日期发送电子邮件。Regular Report 包含投影机的产品信息、所有者信息、使用信息（时间），投影机模式和备忘录等。

## Maintenance Report

**Lamp Reminder:** 选中此复选框并在文本框中输入投影机使用小时数限制。此信息用于在投影机达到预设的时间向您发送电子邮件，通知您需要更换投影机。您可以指定 1 到 9999 小时之间的时间值。

**Maintenance Reminder:** 选中此复选框并在文本框中输入投影机运行多少小时后需要维护。您可以指定 1 到 99999 小时之间的时间值。  
Elapsed Hours 文本框中显示已使用时间。选择 RESET 并单击“Apply”可将已使用时间重设为零。

### ■ Address 字段

#### E-mail Address

在各文本框中输入您要发送电子邮件消息的电子邮件地址。投影机可以让您向 4 个不同地址发送电子邮件。每个地址最多可输入 64 个字符。

#### Report Timing

**Regular:** 选中此复选框安排 Regular Report 的发送。

**Maintenance:** 选中此复选框安排发送通知您关于投影机已使用时间和投影机需维护时间的电子邮件消息。

**Error:** 选中此复选框安排发送投影机发生问题时的错误报告。

#### 注意

- 即使在 Report Timing 字段中指定了日期，您仍需要选中 Regular 复选框，以接收 Regular Report。如果“Every Month on Day”中的预设日期在当月不存在，您会在月末收到电子邮件消息。
- 如果未选中“Every Week on Days”或“Every Month on Day”，您就无法指定每周或每月中日期。

### ■ Mail Form 字段

从“Standard”或“Simple”中选择电子邮件消息类型。

### ■ Mail Account 字段

#### Mail Address

输入正确的电子邮件地址。您最多可输入 64 个字符。

## Outgoing Mail Server (SMTP)

输入 SMTP 服务器地址。您最多可输入 64 个字符。

### Requires Authentication

发送电子邮件需要认证时，请选中此复选框。

### Requires the use of POP Authentication before send e-mail (POP before SMTP):

选中此复选框在连接至 SMTP 服务器之前安排执行 POP 认证。

**Incoming Mail Server (POP3):** 输入 POP3 服务器的地址。

**Account Name:** 输入邮件帐户。

**Password:** 输入邮件密码。

**SMTP Authentication:** 选中此复选框在连接到 SMTP 服务器之前安排执行 SMTP 认证。

**Account Name:** 输入邮件帐户。

**Password:** 输入邮件密码。

**Send test mail:** 选中 Send 复选框，然后单击“Apply”，此时将发送测试电子邮件消息，以确认此消息是否发送至指定地址。

#### 注意

- 如果以下项目未设置或设置不正确，则会显示一条错误消息，并且测试电子邮件消息被禁用：
  - Address 字段中的 Address。
  - Mail Account 字段中的“Mail Address”和“Outgoing Mail Server (SMTP)”。关于邮件设置的详情，请咨询您的网络管理员。
- 由于 Outbound Port25 Blocking 使用的网络无法连接到 SMTP 服务器，邮件汇报功能不可用。

### ■ 检查邮件消息的内容

显示即将发送的电子邮件消息的内容。

## 高级设置

单击“Advanced Menu”显示

Advertisement 按钮、PJ Talk 按钮、SNMP 按钮、PJ Link 按钮和 Service 按钮。这些设置主要为管理员准备。有关详情，请咨询 Sony 公司专业技术人员。

#### 注意

在文本框中输入字符时不能使用下列字符：“”，““”，“\”，“&”，“<”，“>”

# 其它

## 故障排除

症状	原因和对策
检测不到投影机。 无法连接投影机。 投影机中途断开连接。	<ul style="list-style-type: none"><li>• 如果电脑上安装了防火墙，则电脑与 Projector Station for Air Shot Version 2 之间的通信可能会受到阻碍，从而导致通信紊乱、无法检测出或连接到投影机、或者投影机中途断开连接。</li><li>→ 对防火墙进行设置，以使 Projector Station for Air Shot Version 2 所使用的下列端口号的不会被阻断。要了解如何设置防火墙，请参见您使用的防火墙软件的说明书。</li><li>Projector Station for Air Shot Version 2 使用的端口号：<ul style="list-style-type: none"><li>- 51217 (TCP/UDP)</li><li>- 53125 (TCP/UDP)。</li></ul></li></ul> <p><b>注意</b></p> <p>如果您随意解除阻断，电脑可能会因为防护被解除而受到危险病毒的侵害。请咨询网络管理员，特别要注意防火墙的设置。仅允许必要端口的通信。</p> <ul style="list-style-type: none"><li>• 电脑和投影机的网络分段（子网）是不同的。</li><li>→ 设置投影机上的 PC 注册列表（第 9 页）和电脑上的 [Projector Setting] 窗口（第 17 页）。</li><li>• [Option Setting]、[Basic Setting] 选项卡上 [Use USB Wireless LAN Module as Simple Mode] 的复选框被选中。</li><li>→ 此功能不适用于此机型。取消选中。</li><li>• 在投影机的功能菜单中，[待机模式] 未设置为 [标准]。</li><li>→ 设置为 [标准]。</li></ul>
PC 列表中不显示电脑。（投影机）	<ul style="list-style-type: none"><li>• 电脑中未安装或启动 Projector Station for Air Shot Version 2。</li><li>→ 安装此软件。</li><li>→ 启动 Projector Station for Air Shot Version 2。</li><li>• 网络电缆未连接到投影机。</li><li>→ 将网络电缆连接到投影机的 NETWORK 接口。</li><li>• 电脑和投影机的网络分段（子网）是不同的。</li><li>→ 设置投影机上的 PC 注册列表（第 9 页）和电脑上的 [Projector Setting] 窗口（第 17 页）。</li><li>• 未正确设置投影机或电脑的网络设置。</li><li>→ 查看网络设置是否与所连接的设备相同。</li></ul>
虽然 Projector Station for Air Shot Version 2 的主窗口中已连接电脑和投影机，但无法在投影机上投影图像。	<ul style="list-style-type: none"><li>• 投影机被设为图像消除状态。</li><li>→ 按遥控器上的 PIC MUTING 键解除消除状态。</li><li>• 未在投影机选择 INPUT C。</li><li>→ 按遥控器上的 AIR SHOT 键，或使用 INPUT 按钮选择 INPUT C。</li></ul>

症状	原因和对策
<p>投影机上显示的图像与电脑中的图像不同。</p>	<ul style="list-style-type: none"> <li>• 下列应用程序或屏幕保护程序可能不会被正常传送。 <ul style="list-style-type: none"> <li>– 使用 DirectX 的应用程序</li> <li>– 播放电影的应用程序</li> <li>– Microsoft Office 助手</li> <li>– Microsoft IME 工具栏</li> <li>– 鼠标位置显示的工具提示</li> <li>– MS DOS 提示符的全屏幕</li> </ul> </li> <li>• 未选中 [Option Setting] - [Connection Setting] 中的 [Set PC desktop to Projector resolution]，并且电脑上的图像以高于 XGA (VPL-CX125/CX155)/WXGA (VPL-CW125) 的分辨率显示。 <ul style="list-style-type: none"> <li>→ 当电脑的分辨率被设置为高于 XGA (VPL-CX125/CX155)/WXGA (VPL-CW125) 时，投影机上的图像会失真。</li> </ul> </li> </ul>
<p>电脑无法访问投影机的网页。</p>	<ul style="list-style-type: none"> <li>• Projector Station for Air Shot Version 2 的主窗口中未显示投影机。 <ul style="list-style-type: none"> <li>→ 请参见第 22 页的“PC 列表中不显示电脑。(投影机)”。</li> </ul> </li> <li>• 电脑的浏览器被设定为“Access the Internet using a proxy server”。 <ul style="list-style-type: none"> <li>→ 设置为“Access the Internet without using a proxy server”。</li> </ul> </li> <li>• 浏览器的版本太旧，或者使用了 Internet Explorer 之外的其它浏览器。 <ul style="list-style-type: none"> <li>→ 请使用 Internet Explorer version 5.0 或更高版本。</li> </ul> </li> </ul>
<p>投影机上显示的鼠标指针与电脑上的不同。</p>	<ul style="list-style-type: none"> <li>• 未选中 [Option Setting] - [Connection Setting] - [Advanced] 中的 [Track mouse shape]。 <ul style="list-style-type: none"> <li>→ 选中 [Track mouse shape]。</li> </ul> </li> </ul> <p><b>注意</b></p> <p>投影机上的鼠标形状以黑白颜色显示。</p>
<p>当电脑与投影机连接时，鼠标移动得较为缓慢。</p>	<ul style="list-style-type: none"> <li>• 使用非管理员权限登录了电脑（仅 Windows Vista/XP/2000）。 <ul style="list-style-type: none"> <li>→ 以非管理员身份登录电脑时，鼠标移动会比较缓慢。</li> </ul> </li> <li>• 未选中 [Option Setting] - [Connection Setting] - [Advanced] 中的 [Capture image with video acceralator "off"]。 <ul style="list-style-type: none"> <li>→ 选中 [Capture image with video acceralator "off"]。</li> <li>→ 即使使用了推荐系统的电脑和操作系统，鼠标移动也可能比较缓慢。</li> </ul> </li> </ul>

## 画面中的消息

PC: 电脑上显示的消息  
PJ: 投影机上显示的消息

消息	PC	PJ	原因和对策
Now searching LAN Module.	○		<ul style="list-style-type: none"> <li>正在按照 [Option Setting] 窗口中指定的 LAN 模块优先级搜索电脑中的可连接 LAN 模块。</li> <li>→ 如果持续显示该信息，请在 [Option Setting] 窗口的 [Basic Setting] 中选中并设定所要使用的 LAN 模块。</li> </ul>
Waiting until the IP address is set.	○		<ul style="list-style-type: none"> <li>Projector Station for Air Shot Version 2 正在等候为 LAN 模块设定 IP 地址。</li> <li>→ 如果持续显示此信息，请检查您所使用的 LAN 模块的无线及网络设置。如果选择了“自动 (DHCP)”，可能需要几分钟时间来设定 IP 地址。</li> </ul>
No connectable Projector has been found.	○		<ul style="list-style-type: none"> <li>由于防火墙而导致 Projector Station for Air Shot Version 2 通信被阻断。</li> <li>→ 请参见第 22 页“故障排除”。</li> <li>投影机的网络设置与电脑的网络设置不同。</li> <li>→ 检查并重新设定投影机和电脑的网络设置。</li> <li>电脑和投影机的网络分段（子网）是不同的。</li> <li>→ 设置投影机上的 PC 注册列表（第 9 页）和电脑上的 [Projector Setting] 窗口（第 17 页）。</li> <li>电脑使用无线网络时，无线传输条件极差。</li> <li>→ 将电脑摆放在在接入点附近，或移开接入点和电脑之间的障碍物。</li> <li>网络条件差。</li> <li>→ 请联系您的网络管理员。</li> </ul>
Network communication error.	○		<ul style="list-style-type: none"> <li>电脑无法正确执行网络通信。</li> <li>→ 重启 Windows 并启动 Projector Station for Air Shot Version 2。</li> <li>→ 检查 Projector Station for Air Shot Version 2 中使用的 USB 无线 LAN 模块的设置。</li> </ul>
Projector communication password error.	○		<ul style="list-style-type: none"> <li>投影机上指定的密码与电脑上指定的密码不一致。</li> <li>→ 在 [Option Setting] 对话框的 [Profile Setting] 中为电脑设定与投影机相同的密码。</li> </ul>
The Projector is busy.	○		<ul style="list-style-type: none"> <li>您尝试与之通信的投影机正在执行开机/关机操作。</li> <li>→ 待投影机完成操作后，与其通信并再次关机。</li> <li>投影机的 [Setting] 窗口为打开状态。</li> <li>→ 关闭 [Setting] 窗口，然后与其通信并再次关机。</li> </ul>
Selected PC is busy.	○		<ul style="list-style-type: none"> <li>您尝试与之通信的电脑正在执行开机/关机操作。</li> <li>→ 待电脑完成操作后，与其通信并再次关机。</li> <li>[Option Setting] 窗口为打开状态。</li> <li>→ 关闭 [Option Setting] 窗口，然后与其通信并再次关机。</li> </ul>
Request for connection/disconnection rejected.	○		<ul style="list-style-type: none"> <li>[Option Setting] - [Connection Setting] - [When Connection/Disconnection request is received] 被设置为 [Always No]。</li> <li>→ 将其设定为 [Display Confirm Dialog] 或 [Always Yes]。</li> </ul>

消息	PC	PJ	原因和对策
Projector connection established already.	○		<ul style="list-style-type: none"> <li>• 电脑无法与投影机通信，因为其它电脑已经与投影机建立了通信。</li> <li>→ 断开投影机与此电脑的连接，然后重新与投影机通信。</li> </ul>
Selected PC exceeds maximum number of connection.	○		<ul style="list-style-type: none"> <li>• 您尝试在一台电脑上连接 5 台以上的投影机。</li> <li>→ 将连接投影机的数目减少为 4 台或更少，然后重新连接。（最多可以在一台电脑上连接 5 台投影机。）</li> </ul>
Projector is stand-by.			<ul style="list-style-type: none"> <li>• 您尝试与之通信的投影机正处于待机模式。</li> <li>→ 打开投影机，然后尝试与其通信。</li> </ul>
No response from projector.	○		<ul style="list-style-type: none"> <li>• 由于防火墙而导致 Projector Station for Air Shot Version 2 通信被阻断。</li> <li>→ 更改防火墙的设置，以解除对 Projector Station for Air Shot Version 2 的通信阻塞。</li> <li>• 网络条件差。</li> <li>→ 请联系您的网络管理员。</li> <li>• 投影机的电源线被拔出。</li> <li>• 网络电缆被从投影机中拔出。</li> <li>→ 检查投影机状态。</li> <li>• 连接到投影机时，连接到投影机或电脑的网络电缆被断开。</li> <li>→ 重启 Windows 并启动 Projector Station for Air Shot Version 2，然后连接 USB 无线 LAN 模块。</li> </ul>
Unable to switch resolution of PC desktop.	○		<ul style="list-style-type: none"> <li>• 如果电脑的屏幕分辨率与投影机 LCD 面板的分辨率不同，并且在选中了 [Option Setting] - [Connection Setting] 的 [Set PC desktop to Projector resolution] 的状态下将电脑连接到投影机，则无法成功转换电脑的分辨率。</li> <li>→ 如果每次将电脑连接到投影机时都出现此消息，请取消选中 [Set PC desktop to Projector resolution]。</li> </ul>
LAN Module with same network address exists.	○		<ul style="list-style-type: none"> <li>• 网络 LAN 模块所使用的相同子网掩码下的 IP 地址已被分配给另一个 LAN 模块。</li> <li>→ 检查 Projector Station for Air Shot Version 2 和电脑中使用的 LAN 模块 IP 地址设置。然后更改设置，使其网络地址互不相同。</li> </ul>
LAN Module disconnected while connecting.	○		<ul style="list-style-type: none"> <li>• 电脑与投影机相连时拔出了 LAN 模块。</li> <li>→ 如果在连接期间拔出了 PCMCIA 的 USB 或 LAN 模块，电脑可能无法与投影机建立正确的连接。要取下 PCMCIA 的 USB 或 LAN 模块，请务必切断设备连接。</li> </ul>
System error/Quit Projector Station for Air Shot Version 2	○		<ul style="list-style-type: none"> <li>• 电脑中系统资源不足，您无法正常启动 Projector Station for Air Shot Version 2。</li> <li>→ 重启 Windows 并启动 Projector Station for Air Shot Version 2。</li> </ul>
The same IP Address already exists.	○	○	<ul style="list-style-type: none"> <li>• 设置的 IP 地址已被使用。</li> <li>→ 输入新的 IP 地址。</li> </ul>
Projector connection error.	○		<ul style="list-style-type: none"> <li>• 网络状况不良。</li> <li>→ 请向网络管理员咨询。</li> </ul>
Projector connection failure.	○		<ul style="list-style-type: none"> <li>• 当连接了两台或更多的投影机时，由于第二台或后续投影机的分辨率低于第一台投影机的分辨率，因此无法投影图像。</li> <li>→ 按照分辨率从低到高的顺序连接投影机。</li> </ul>

## 术语

### 默认网关

表示路由器地址。

### DHCP

与连接到网络的设备自动共享 IP 地址的功能。DHCP 服务器并不分配固定的 IP 地址，而是根据情况为每个设备分配 IP 地址。

### IP 地址

用于识别 TCP/IP 网络上连接的每台机器的地址。

### LAN (Local Area Network)

在办公室或家庭等有限区域内使用的网络。

### MAC 地址

在工厂生产时为每台机器分配的独立地址。

不同的机器具有不同的地址，用户无法更改此地址。

### Projector Station for Air Shot Version 2

使用网络演示功能的应用程序。安装在所使用的电脑上。

### 子网掩码

根据不同需要分配 IP 地址的方法。

### TCP/IP

在网络中使用的协议。

互联网上的每台电脑使用 TCP/IP 与其它电脑通信，该协议也用作 LAN 的协议。

