

- * 本说明书中的一些内容可能不完全符合您的手机，这取决于安装的软件、您的服务供应商或所在国家。
- * 您的手机和配件可能与本说明书中的插图有所不同，这取决于您所在的国家。

SAMSUNG ELECTRONICS



World Wide Web
<http://www.samsungmobile.com>

Printed in Korea
China. 05/2008. Rev. 1.0



SGH-D780 使用说明书





重要的安全信息

- 如未遵守以下注意事项，可能会引起危险或违反法律。

版权信息

- Bluetooth® 为 Bluetooth SIG, Inc. 在全球的注册商标。
蓝牙 QD ID: B013844
- Java™ 为 Sun Microsystems, Inc. 的商标或注册商标。

交通安全第一

在驾车时不要使用手机。如要通话，请先停车。

加油时请关机

在加油站（维修站）或靠近燃料、化学制剂的地方，请勿使用手机。

乘坐飞机时请关机

移动电话可能会对航班造成干扰。在飞机上使用手机不仅危险而且也是违法的。

在医疗设备附近请关机

医院或卫生保健机构可能会使用对无线频率敏感的器材及设备。请有效遵守任何的规章或准则。

干扰

所有的移动通信设备都可能会受到无线电的干扰并影响其性能。

遵守特殊规定

无论在任何地方都应遵守当地的特殊规定，并且在禁止使用以及可能带来干扰或危险时关闭手机。


防水

此手机不防水。请保持干燥。

恰当使用

请仅在正常位置（您耳边）使用手机。开机后，不要无故触摸天线。

紧急通话

键入所在地区的急救号码。然后按 。

手机放置于儿童触摸不到的地方

手机和所有配件（包括附件）都应放置于儿童触摸不到的地方。

配件及电池

请使用三星电话专用的电池和配件，如耳机和电脑数据线。使用非三星配件可能会损坏手机并引起危险。

- 如果更换为其它不适用的电池，手机可能会爆炸。
- 请按照制造商的说明，处理已使用过的电池。



长时间以非常高的音量收听耳机将损坏您的听力。

授权服务

手机必须由专业人员修理。

欲知更详细的安全信息，请参阅第 40 页的「健康和信息安全」。

本说明书简介

本使用说明书叙述有关如何使用手机的简明信息。

在本说明书中，有下列的指示图标：

- 表示您需要小心注意接下来有关安全或手机功能的信息。
- 表示您需要按下导航键，滚动到指定的选项，然后选择该选项。
- [] 代表手机的按键。
例如，[↶]
- < > 代表软键，即手机屏幕上所显示的软键功能。例如 < 返回 >

- **双 SIM 卡模式**

本手机允许您使用两个手机号码，不需要更换 SIM 卡或携带两部手机。

手机的特殊功能



- **照相机和摄录机**

使用手机的照相机来拍照或录像。



- **音乐播放器**

将手机当作音乐播放器播放音乐文件。您可一边听音乐，一边使用其它手机功能。



- **Java**

享受 Java 内置游戏及下载新的游戏。



- **FM 收音机**

让您随时随地收听您最爱的电台节目。



- **离线模式**

在飞机上可将您的手机转为离线模式，以使用其非无线功能。



- **蓝牙**

使用蓝牙无线科技免费发送媒体文件以及个人数据，并且和其它装置进行连接。



- **网络浏览器**

进入无线网络并获取包罗万有的媒体文件以及时刻更新的信息。



- **求助讯息**

发生紧急情况时可发送求助讯息给您的家人或朋友请求援助。

目录

拆包 6

请确保您拥有下列配件

开始使用 6

使用手机的初始步骤

手机的装配和充电..... 6

开机和关机..... 7

手机部位图..... 8

按键和图标..... 9

使用功能表..... 12

输入文本..... 12

根据需要设定您的手机..... 15

特殊功能 18

开始使用通话功能、照相机、音乐播放器、网络浏览器及其它特殊功能

拨打或接听电话..... 18

使用照相机..... 20

播放音乐..... 21

收听 FM 收音机..... 23

浏览网络..... 24

使用电话簿..... 25

发送讯息..... 26

查看讯息..... 28

使用蓝牙..... 29

功能表功能 32

列出所有功能选项

健康和信息安全 42

功能表一览

在待机模式下按 < 功能表 >，进入功能表模式。

1 通话记录

- 1 最近联系人
- 2 未接来电
- 3 已拨电话
- 4 已接来电
- 5 全部删除
- 6 通话管理器

2 电话簿

3 音乐

4 WAP 浏览器

- 1 主页
- 2 书签
- 3 输入 URL
- 4 清除记忆
- 5 服务器设定
- 6 当前设定

5 讯息

- 1 创建新讯息
- 2 我的讯息
- 3 预设讯息
- 4 依文件夹删除
- 5 设定
- 6 求助讯息
- 7 广播讯息
- 8 存储器状态

6 文件管理器

图像
录像
语音列表
音乐
其它文件

7 日历

8 照相机

9 FM 收音机

* 应用程序

- 1 录音机
- 2 JAVA世界
- 3 图像编辑器
- 4 图像印章
- 5 蓝牙
- 6 备忘录
- 7 记事本
- 8 世界时间
- 9 计算机
- 10 换算器
- 11 定时器
- 12 秒表
- 13 SIM 应用程序工具项¹

0 闹钟

设定

- 1 SIM 卡管理
- 2 手机设定
- 3 灯光设定
- 4 显示设定
- 5 讯息设定
- 6 通话设定
- 7 电话簿设定
- 8 日历设定
- 9 浏览器设定
- 10 音乐播放器设定²
- 11 网络设定
- 12 保密设定[‡]
- 13 记忆体设定
- 14 出厂设置

1. 只在 SIM 卡支持时适用。
2. 依您的服务供应商而定，出现的可能是**媒体播放器设定**，而不是此功能表。

[‡] 如果只使用一个 SIM 卡，子功能表的层级和顺序将有所改变。

拆包

请确保您拥有下列配件

- 手机
- 旅行充电器
- 电池
- 使用说明书

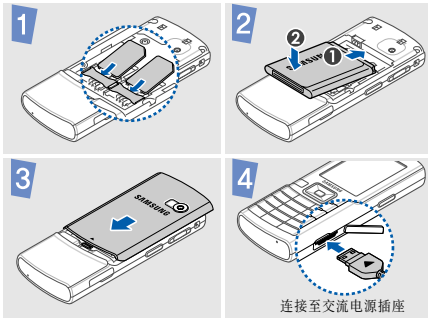
您也能向您当地的三星经销商购得各种配件。

- 随手机提供的配件和您的三星经销商出售的配件，可能依据国家地区或服务供应商的不同而有差别。

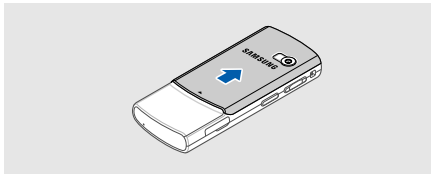
开始使用

使用手机的初始步骤

手机的装配和充电



拆开电池盖



开机和关机

开机

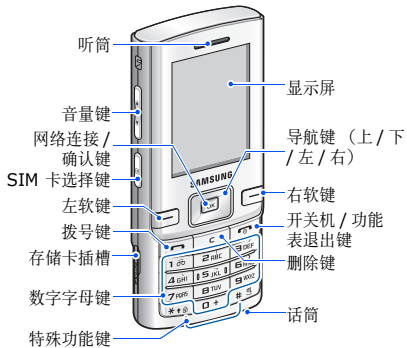
1. 按住 [⏻]。
2. 必要时，请输入 PIN 码，并按 <确认>。
3. 按 <确认> 并为新 SIM 卡指定名称。
4. 按两次 <下一步>。
5. 选择主 SIM 卡，并按 <储存>。

关机

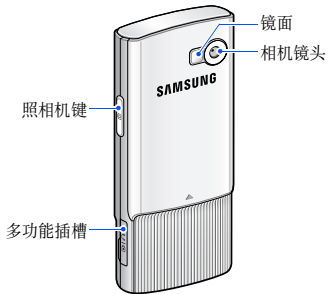
按住 [⏻]。

手机部位图

正面



背面



您可锁住键盘，以避免不小心接触任何按键而启动不必要的手机功能。在待机模式下，按住 [*****]，然后按 **<是>**。要解开按键锁，按 **<开锁>**，然后按 [*****]。

按键和图标

按键



执行显示屏末端一行所指示的功能。



在待机模式下，可进入以下功能表：

- 上：我的功能表模式
 - 下 / 左 / 右：您的常用功能表
- 在功能表模式下，可滚动功能表选项。



在待机模式下，可启动网络浏览器。
在功能表模式下，可选择反白显示的功能选项或确认输入。



拨打或接听电话。

在待机模式下，可查看最近拨出、未接或已接的号码。



删除显示屏上的字符和应用程序中所选择的选项。



按住此键可开 / 关手机。

结束通话。

在功能表模式下，可取消输入并返回待机模式。



可输入数字、字母及一些特殊字符。
在待机模式下，按住 **[1]** 可登入您的语音信箱服务器。

按住 **[0]** 可输入国际拨号前码。



输入特殊字符或执行特殊功能。在待机模式下，按住 [#] 可启动或关闭安静配置。按住 [*] 可在号码之间插入暂停。



当您拨打电话或发送讯息时可在两张 SIM 卡之间转换使用。在待机模式下，可进入 **SIM 卡管理** 功能表：



调节手机音量。



在待机模式下按住可启动照相机。在相机模式下可拍照或录像。

图标区

屏幕上会出现下列图标，以显示您手机的状态。显示屏上显示的图标可能随国家或服务供应商而异。



讯号强度



通话进行中



不在您的服务范围内



启动求助讯息功能



已设定闹钟



GPRS 网络状态



EDGE 网络状态



通话转接功能已开启



住家区域



办公区域



蓝牙功能已开启



已连接蓝牙免提汽车套件或耳机



音乐播放中



音乐暂停播放



其中一个讯息收件箱已满



接收到新讯息:

- : 简讯
 - : 多媒体简讯
 - : 电邮
 - : 语音留言
-



存储卡已插入



FM 收音机已开启



配置设定:

- : 正常
 - : 静音
 - : 车内
 - : 会议
 - : 室外
 - : 离线
 - : 用户自定
-



电池电量

使用功能表

选择选项	<ol style="list-style-type: none">1. 按下所需的软键。2. 按导航键，可移到上一个或下一个选项。3. 按 <选择> 或 [确认] 确认显示的功能或反白显示的选项。4. 按 <返回> 返回上一级功能表。 按 [🏠] 可返回待机模式。
使用功能表编号	按下与所需选项相对应的数字键。

输入文本

改变文本输入模式	<ul style="list-style-type: none">● 按右软键改变输入模式。● 按 [*] 可转换大小写模式。● 按住 [*] 可转换至符号模式。
中文词组输入法	<p>输入字符：</p> <ol style="list-style-type: none">1. 参照按键上印刷的字母，按下与拼音相应的按键。2. 按下[左]或[右]，可选择您需要的拼音。3. 按下<选择>或[OK]，各汉字的上端会添加数字。

4. 必要时，按下[上]或[下]，查找所需汉字。
5. 按下数字键，可选择相应的汉字。
6. 输入完成时，按下[C]。

使用声调：

1. 按下与所需字母的拼音相对应的键。
2. 必要时，按下[左]或[右]选择拼音。
3. 按下[下]，可以显示声调。
4. 按下<选择>或[OK]，激活汉字选择区。

5. 必要时，按下[上]或[下]，查找所需汉字。
6. 按下与汉字对应的按键。

快速输入汉字：

当输入词“中国”时，如果依次按下下列各键输入第一个汉字：

[9]、[4]、[6]、[6]、[4]、[OK]和[1]，则不必输入“国”的拼音，汉字选择区上就自动显示该字。

中文笔画输入法

输入字符：

1. 按笔画的书写顺序，按下与组成汉字的笔画相对应的按键。
2. 必要时，按下[上]或[下]在汉字选择区滚动选项。
3. 按下[左]或[右]并按下[OK]选择所需汉字，或直接按下与汉字对应的按键。
4. 输入完成时，按下[C]。

快速输入汉字：

依次按下下列各键：**[2]**、**[8]**和**[7]**，即可输入“中国”。只需按下三个键，就可输入。

ABC 模式

输入英文单词：

按下相应的按键，直到显示屏上出现所需的字母为止。

T9 模式

输入英文单词：

1. 按 **[2]** 至 **[9]** 键开始输入单词。
2. 您可在整个单词输入完毕之后再行编辑或删除。
3. 当单词正确显示时，按 **[#]** 可插入空格。
否则，按 **[0]** 将显示其它备选单词。

数字模式	按与所要输入的数字相对应的按键。
符号模式	按下与所要输入的符号相对应的按键。
其它操作	<ul style="list-style-type: none">按 [1] 可输入标点符号或特殊字符。按 [#] 可插入空格。按导航键可移动光标。按 [C] 可依次删除字符。按住 [C] 可删除全部字符。

根据需要设定您的手机

显示语言

1. 在待机模式下，按<功能表>并选择**设定** → **手机设定** → **语言**。
2. 选择一种语言。

来电铃声

改变配置属性:

1. 在待机模式下，按<功能表>并选择**设定** → **手机设定** → **手机模式**。
2. 滚动至您所使用的声音配置。

3. 按 **<选项>** 并选择 **<编辑>**。
4. 选择**语音来电铃声** → 一个类别 → 其中一个铃声。
5. 按 **<选项>** 并选择**储存模式**。

改变声音配置：

1. 在待机模式下，按**<功能表>**并选择**设定** → **手机设定** → **手机模式**。
2. 选择您要的配置。

按键音音量

在待机模式下，按 [▲/▼] 可调整按键音量。

待机模式墙纸

1. 在待机模式下，按**<功能表>**并选择**设定** → **显示设定** → **主屏幕** → **墙纸**。
2. 选择一个图像类别。
3. 选择一个图像。
4. 按 **<储存>**。

功能表模式的版面颜色

1. 在待机模式下，按**<功能表>**并选择**设定** → **显示设定** → **我的主题**。
2. 选择一个主题。

功能表快捷键

1. 在待机模式下，按<功能表>并选择**设定** → **手机设定** → **快捷键**。
2. 选择一个按键。
3. 选择指定给该按键的功能表。

安静配置

您可以启动安静配置，以免打扰他人。在待机模式下，按住 [#]。

手机锁

1. 在待机模式下，按<功能表>并选择**设定** → **保密设定** → **手机** → **手机锁**。
2. 选择**开**。
3. 输入一个 4 至 8 位数的新密码，并按 <确认>。
4. 再次输入新密码，并按 <确认>。

转换 SIM 卡

您的手机可支持双 SIM 卡模式，可同时使用两张 SIM 卡，无需更换。启动 SIM 卡并选择主 SIM 卡。

1. 在待机模式下，按 [📞]。
2. 滚动到您要使用的 SIM 卡，并选择**启动**或**主要**。
3. 按 <选项> 并选择**储存**。
如果您要改变主 SIM 卡，手机会自动关机并重新开机。

特殊功能



开始使用通话功能、照相机、音乐播放器、网络浏览器及其它特殊功能

拨打或接听电话

拨打电话

1. 在待机模式下，输入区号和电话号码。如有两张 SIM 卡，请按 [📞] 选择一张 SIM 卡。
2. 按 [📞]。按 [▲/▼] 调节音量。
3. 按 [📞] 结束通话。


接听电话

1. 当手机响起时，按下 []。
2. 按 [] 结束通话。

使用扩音器功能

在通话期间，按 [**确认**]，然后按 < **是** > 启动扩音器。再按一次 [**确认**] 可恢复使用听筒。

拨打多方通话

1. 在通话期间拨电给另一位通话方。与第一方的通话将自动保持。
2. 按 < **选项** > 并选择**加入**。
3. 重复第 1 步和第 2 步加入更多通话方。
4. 多方通话期间：
 - 按 < **选项** > 并选择**分开**，可与其中一方进行单独通话。
 - 按 < **选项** > 并选择**移除**以挂断其中一方的电话。
5. 按 [] 结束多方通话。

使用照相机

拍照

1. 在待机模式下，按住 [📷] 启动照相机。
2. 以镜头瞄准物体，并做出必要的调整。
3. 按 [确认] 或 [📷] 拍下照片。照片将被自动储存。
4. 按 <返回> 拍下一张照片。

浏览照片

1. 在待机模式下，按 <功能表> 并选择**文件管理器** → **图像** → **相片**。
2. 选择您要的照片。

录像

1. 在待机模式下，按住 [📷] 启动照相机。
2. 按 [1] 转换至录像模式。
3. 按 [确认] 或 [📷] 开始录制。

-
- 按 <■> 或 [Ⓜ] 停止录像。录像将被自动储存。
 - 按 <返回> 录制下一段录像。

检视录像

- 在待机模式下，按 <功能表> 并选择**文件管理器** → **录像** → **录像**。
- 选择您要的录像。

播放音乐

准备音乐文件

您可以使用下列方法：

- 从无线网络下载。
- 使用选配的三星 PC Studio 从电脑下载。请参见三星 PC Studio 使用说明书。
- 通过蓝牙接收。
- 复制到存储卡。
请参阅下一章节。

复制音乐文件到存储卡

1. 将存储卡插入手机。
2. 在待机模式下，按 <功能表> 并选择**设定** → **手机设定** → **个人电脑连接** → **大容量存储设备**。
3. 使用选配的电脑数据线连接您手机和电脑。
4. 当电脑上出现一个弹出窗口时，选择**开启文件夹以检视文件**。
5. 将文件从电脑复制到存储卡。
6. 完成之后，断开手机与电脑的连接。

创建播放列表

1. 在待机模式下，按<功能表> 并选择**音乐**。
2. 按 <选项> 并选择**添加音乐自** → 一个内存位置。
3. 按 [确认] 选择您要添加的文件。
4. 按 <选项> 并选择**添加**。

播放音乐文件

1. 在音乐播放器屏幕上，按 [确认]。
2. 在播放期间可使用下列按键：
 - **确认**：暂停播放或恢复播放。

-
- 左：返回上一个文件。
按住可在音乐文件中往回扫描。
 - 右：跳至下一个文件。
按住可在音乐文件中往前扫描。
 - 上：开启播放列表。
 - ▲/▼：调节音量。
3. 按 [下] 停止播放。

收听 FM 收音机

收听收音机

1. 将附设耳机的连接器插入手机的多功能插口中。
2. 在待机模式下，按 <功能表> 并选择 **FM 收音机**。
3. 按 [确认] 启动收音机。
4. 当您第一次启动 FM 收音机时，按 <是> 开始自动调频。现有可收听的电台将被自动储存。

5. 按 [左] 或 [右] 寻找您要收听的电台。或者您可按 [上] 或 [下] 选择一个储存的电台。
6. 按 [确认] 关闭收音机。

储存电台

自动调频：

1. 在收音机屏幕上，按 <选项> 并选择 **自动调频**。
2. 按 <是> 确认。
现有可收听的电台将被自动储存。

手动设定：

1. 在收音机屏幕上，按 [左] 或 [右] 搜寻您要收听的电台。
2. 按 <选项> 并选择 **添加到收藏夹**。

浏览网络

启动网络浏览器

在待机模式下，按 [确认]。您的服务供应商的主页将会开启。

网络导航

- 要滚动选择浏览器项目，按 [上] 或 [下]。
- 要选择项目，按 <✓> 或 [确认]。
- 要返回上一页，按 <返回> 或 [C]。
- 要返回主页，按住 [C]。
- 要进入浏览器选项，按 <选项>。

使用电话簿

添加联系人

1. 在待机模式下，输入一个电话号码并按 <选项>。
2. 选择**储存** → 一个内存位置 → **新**。
3. 如果要存入**手机**，请选择一个号码类型。
4. 指定联系人信息。
5. 按 [确认] 或按 <选项> 并选择**储存**储存联系人。

查找联系人

1. 在待机模式下，按 <联系人>。
2. 输入想要查询的姓名的前几个字母。
3. 选择一个联系人。
4. 滚动选择所需的号码，按 [↵] 拨打或按 [确认] 编辑联系人信息。

发送讯息

发送简讯

1. 在待机模式下，按 <功能表> 并选择 **讯息** → **创建新讯息** → **简讯**。
2. 输入讯息的文本。
3. 按 <选项> 并选择 **仅发送** 或 **储存并发送**。
4. 输入收件人号码。如有两张 SIM 卡，请按 [☎] 选择一张 SIM 卡。
5. 按 [确认] 发送讯息。

发送多媒体简讯

1. 在待机模式下，按 **<功能表>** 并选择**讯息** → **创建新讯息** → **多媒体简讯**。
2. 选择**主题**。
3. 输入讯息主题，并按 **[确认]**。
4. 选择**图像或录像**，并添加一个图像或录像片段。
5. 选择**音乐或声音**，并添加一个音乐文件或声音片段。
6. 输入**文本**。
7. 输入讯息文本，并按 **[确认]**。

8. 按 **<选项>** 并选择**发送**。
9. 输入收件人号码或电邮地址。
10. 按 **[确认]** 发送讯息。

多媒体讯息功能仅支援与主SIM卡。

发送电邮

1. 在待机模式下，按 **<功能表>** 并选择**讯息** → **创建新讯息** → **电子邮件**。

2. 选择**主题**。
3. 输入电邮主题，并按 [**确认**]。
4. 选择**讯息**。
5. 输入电邮文本，并按 [**确认**]。
6. 选择**附加文件**。
7. 添加图像、录像、声音、音乐或文件档。
8. 按 <**选项**> 并选择**发送**。
9. 输入电邮地址。
10. 按 [**确认**] 发送电邮。


查看讯息

查看简讯

1. 在待机模式下，按 <**功能表**> 并选择**讯息** → **我的讯息** → **收件箱**。
2. 选择一个简讯。

查看多媒体简讯

1. 在待机模式下，按 <**功能表**> 并选择**讯息** → **我的讯息** → **收件箱**。
2. 选择一个多媒体简讯。

 多媒体讯息功能仅支援与主SIM卡。

查看电邮

1. 在待机模式下，按 **<功能表>** 并选择**讯息** → **我的讯息** → **电子邮箱**。
2. 选择**检查新电邮**。
3. 选择一个电邮或标题：
4. 如果您选择标题，按 **<选项>** 并选择**取回**以检视电邮的正文。

使用蓝牙

您的手机采用了蓝牙无线科技，能让您的手机以无线方式和其它的蓝牙装置进行连接，并且使用这些装置进行数据交换、免提通话或遥控手机。

启动蓝牙

1. 在待机模式下，按 **<功能表>** 并选择**应用程序** → **蓝牙** → **启动** → **开**。
2. 选择**我的手机可被探测模式** → **开**以允许其它装置查找到您的手机。

搜寻并配对 蓝牙装置

1. 在待机模式下，按<功能表>并选择**应用程序** → **蓝牙** → **我的设备** → **查找新设备**。
2. 选择一个装置。
3. 输入蓝牙 PIN 码或其它装置的蓝牙 PIN 码（如果有），之后再按<确认>。

当另一个装置的拥有者输入相同的代码之后，即完成配对。

发送数据

1. 进入一个应用程序，如**电话簿**、**我的文件器**、**日历**、**备忘录**或**记事本**。
2. 选择一个项目。
3. 按 <选项> 并选择**发送方式**或**名片发送方式** → **蓝牙**。
4. 如果要发送联系人，请选择您要发送的数据。

-
5. 搜寻并选择一个装置。
 6. 必要时，输入蓝牙 PIN 码，并按 **<确认>**。

接收数据

1. 必要时，输入蓝牙 PIN 码，并按 **<确认>**。
2. 必要时，按 **<是>** 以确认您愿意接收对方发送的数据。

功能表功能

列出所有功能选项

本单元将简略介绍您手机上的功能项目。

通话记录

功能表	说明
最近联系人、未接来电、已拨电话、已接来电	查看最近拨出、接听或未接的通话。
全部删除	删除各类通话的所有记录。
通话管理器 → 通话时间	查看最近已拨电话及已接来电的通话时间记录。

功能表	说明
通话管理器 → 通话费用	查看您的通话费用，只在您的 SIM 卡支持时适用。
通话管理器 → 拒绝列表	创建一个您要拒绝的来电号码的列表。

电话簿

搜寻储存在电话簿内的联系人信息。

音乐

听音乐。您也可以创建自己的音乐播放列表。

浏览器

功能表	说明
主页	让手机连接网络并下载无线网络服务供应商的主页。
书签	储存 URL 网址，以便能快速进入网页。
输入 URL	输入网站的 URL 网址并进入与其相连的网页。
清除记忆	清除缓存记忆，这是一个可储存最近浏览过的网页的暂时性内存空间。

功能表

说明

服务器设定	选择一个用于进入无线网络的连接配置。
当前设定	选择一个用于进入无线网络的连接配置。

讯息

功能表

说明

创建新讯息	创建及发送简讯、多媒体简讯或电邮。
我的讯息	进入您已接收、发送或发送失败的讯息。

功能表	说明
预设讯息	创建和使用经常使用的讯息或模板。
依文件夹删除	一次删除各讯息文件夹中的所有讯息。
设定	设定讯息服务的各种选项。
求助讯息	指定发送及接收求助讯息的选项。当按键上锁时，您可以按 [▲/▼] 键 4 次以发送求助讯息。

功能表	说明
广播讯息	改变接收广播讯息的设定。
存储器状态	查看目前使用的内存的相关信息。

文件管理器

进入储存在手机内存中的媒体文件和其它文件。

日历

记录您的日程。

照相机

使用手机中内置的照相机拍照和录像。

FM 收音机

您可以通过手机收听 FM 收音机所播放的音乐或新闻节目。

应用程序

功能表	说明
录音机	录制语音备忘录及其它任何声音。
JAVA世界	进入 Java 游戏和应用程序。
图像编辑器	利用各种编辑工具编辑您的照片。

功能表	说明
图像印章	可将照片建置成标记的图样，然后与另一张照片合并。
蓝牙	让手机以无线方式连接其它蓝牙装置。
备忘录	为重要的事制作备忘录及管理备忘录。
记事本	创建一个您必须完成的任务的列表。
世界时间	设定您的当地时区以及查询世界其它地区的当前时间。
计算机	进行数学运算。
换算器	进行单位换算，例如长度和温度。

功能表	说明
定时器	设定手机倒计时的时段。
秒表	测量已过去的时间。
SIM 应用程序 工具项	使用您的服务供应商所提供的一系列额外服务。 视您的 SIM 卡而定，这个功能表可能存在，但名称不同。

闹钟

设定起床闹钟在早上叫醒您，或在指定时间响起以提醒您特定日程的闹钟。

设定

功能表	说明
SIM 卡管理	启动 SIM 卡并选择主 SIM 卡。
手机设定 → 手机模式	改变手机对不同事件或状况的声音设定。
手机设定 → 语言	选择显示屏文本的语言。
手机设定 → 快捷键	将导航键用作快捷键，从而在待机模式时直接进入特定的功能表。 [上] 已被固定为我的功能表模式的快捷键。
手机设定 → 时间与日期	改变手机中显示的时间与日期。

功能表	说明
手机设定 → 自动键盘锁	设定手机在显示屏关闭时自动锁住键盘。
手机设定 → 音量键	设定在来电期间如果按住 [▲/▼] 键，手机会如何反应。
手机设定 → 显示呼叫方信息	设定手机显示或隐藏所有未接来电及收到的讯息的来电者信息。
手机设定 → 我的功能表	利用您常用的功能表项目创建一个您个人的功能表，只要在待机模式下按 [上] 即可轻松进入此功能表。

功能表	说明
手机设定 → 个人电脑连接	选择当您通过 USB 界面将手机连接至另一部装置时使用的 USB 模式。
灯光设定 → 背景灯时间	选择不使用手机时的背光灯或显示屏持续开启的时间长度。
显示设定 → 亮度	依据不同的照明条件调节显示屏的亮度。
灯光设定 → 键盘灯光	设定手机如何控制按键光的使用。
显示设定 → 主屏幕	设定显示屏的待机屏幕。

功能表	说明
显示设定 → 我的主题	为功能表模式选择一个主题。
显示设定 → 文本显示	改变待机屏幕文本的显示设定。
显示设定 → 弹出功能列表	显示包含功能表选项的弹出功能列表。
显示设定 → 拨号屏幕	根据个人需要设定拨号时的显示屏。

功能表	说明
显示设定 → 问候语	输入手机开机时短暂显示的问候语。
显示设定 → 功能表转场效果	选择您在功能表模式下在不同功能表之间转移的转场效果。
讯息设定	设定讯息服务的各种选项。
通话设定	进入通话功能的网络服务。
电话簿设定 → 快速拨号	为您最常拨打的号码指定快速拨号码。

功能表	说明
电话簿设定 → 却省保存	选择一个默认内存位置来储存联系人。
电话簿设定 → 查看指定电话簿	选择显示电话簿条目的内存位置。
电话簿设定 → 联系人显示方式	设定您的联系人的排列顺序。
电话簿设定 → 本机号码	查看您的手机号码，或为每个号码指定一个名称。

功能表	说明
日历设定 → 开始日期	选择日历从一周的哪一天开始。
日历设定 → 预设检视为	选择默认的日历显示模式。
浏览器设定	清除缓存。改变网络浏览器的设定及查看相关的版本和版权信息。

功能表	说明
音乐播放器设定 / 媒体播放器设定	<p>依您的服务供应商而定，您的手机可能具有以下的任一功能表：</p> <ul style="list-style-type: none"> ● 音乐播放器设定：改变播放音乐的默认设定。 ● 媒体播放器设定：改变播放音乐的默认设定。还有选择一个用于进入串流录像的连接配置。
网络设定 → 选择网络	<p>让您在本地区域以外漫游时，能手动选择所要使用的网络或自动选择网络。</p>

功能表	说明
网络设定 → 网络模式	<p>当您出国时可改到一个适当的频段。</p>
保密设定 → 手机 → 手机锁	<p>启动您的手机密码以防止手机被盗用。</p>
保密设定 → 手机 → 更改手机密码	<p>改变手机的密码。</p>
保密设定 → 手机 → 功能锁	<p>可限制进入通话记录、联系人、讯息、文件、存储卡、日历、任务或备忘录。</p>

功能表	说明
安全设定 → 手机 → SIM 卡锁定	通过指定 SIM 卡锁密码，设定您的手机只能使用当前的 SIM 卡。
安全设定 → SIM 卡 → PIN 码锁	启动您的 PIN 码锁以防止 SIM 卡被盗用。
安全设定 → SIM 卡 → 指定拨号	如果您的 SIM 卡可支持此功能，将可限定手机只能向外拨出一组特定的电话号码。
安全设定 → SIM 卡 → 更改 PIN 码	改变 PIN 码。

功能表	说明
安全设定 → SIM 卡 → 更改 PIN2 码	改变您当前使用的 PIN2 码，只在您的 SIM 卡支持时适用。
记忆体设定	改变内存的相关设定值，以及查看有关目前使用的内存的信息。
出厂设置	重置您已改变的手机设定。

SAR 认证信息

此手机符合欧盟 (EU) 有关无线电波辐射的要求。

您的手机是一个无线电发射机和接收机。其设计和制造未超过欧盟委员会建议的射频 (RF) 能量泄露限制。这些限制是全面指导方针的一部分，规定了普通民众的射频(RF)能允许范围。这些指导方针是由独立的科学组织根据定期彻底的科学研究评估而制定的。限制条件包括一个可以确保所有人，无论其年龄和健康状况，可安全使用产品的实际安全界限。

移动电话辐射标准采用的测量单位是特定吸收率 (SAR)。欧盟委员会建议的 SAR 限制是 2.0 W/kg。¹

此型号手机所记录的最高 SAR 值为 0.782 W/kg。

SAR 测试采用标准的使用位置，对手机在各个测试频段以最高认可功率水平的发射进行测试。尽管 SAR 值是在最高认可功率水平测定的，但手机在实际使用时的 SAR 水平将远远低于最大值。这是因为手机的设计是在多种功率水平间使用的，所使用的功率只需到达网络即可。一般而言，离基站越近，手机输出的功率越小。新型号手机在面市前，都必须提出证明其已符合欧洲 R&TTE 指令。该指令含有对用户及任何其它人的健康和安全的保护的条款，并将其作为一项基本要求。

新型号手机在面市前，都必须证明其已符合欧洲 R&TTE 指令。该指令含有对用户及任何其它人的健康和安全的保护的条款，并将其作为一项基本要求。

1. 公众所使用的移动电话 SAR 限制为每 10 克身体组织平均为 2.0 瓦 / 千克 (W/kg)。这一限制为公众提供附加保护的的实际安全界限的具体化，并考虑了测量中可能出现的变差。SAR 值将根据国家报告要求和网络频带的不同而有所不同。

电池使用注意事项

- 切勿使用任何已经损坏的充电器或电池。
- 电池只能用于预定的用途。
- 在网络基站附近使用手机可省电。无线通讯网络讯号强度和服务供货商所设置的参数会对通话和待机时间造成极大的影响。
- 电池充电时间取决于电池剩余电量与所用电池和充电器的类型。电池可充/放电数百次，但也会逐渐损耗。当电池的使用时间和正常情况相比之下已显着减少，应购买新电池。
- 已充足电的电池，如果放置不用，会自行逐渐放电。
- 请只使用三星公司所允许使用的电池，并且只使用三星所允许的充电器给电池充电。没有使用充电器时则需要断开电源。电池不能连续充电超过一周，过度充电会缩短电池的寿命。
- 极高或极低的温度都将影响电池的充电性能：电池可能需要先被冷却或加温。
- 不要将电池放到过热或过冷的地方，否则会降低电池的寿命和容量。请尽量让电池保持室温。即使电量充足，如果电池过热或过冷都会暂时中断手机的运作。如果温度低于0°C（32°F）锂电池尤其会受到影响。

- 不要使电池短路。金属物品（硬币、别针或钢笔）可能偶然使电池的 + 极和 - 极（电池上的小金属条）直接连接，从而产生意外短路。例如：勿将备用电池放在口袋或手提包里时，电池可能因此而接触金属物品。电池两极短路将损坏电池或引起短路的物品。
- 耗尽的电池要按照当地的法规处理。电池应当回收。切勿把电池扔到火里。

交通安全

无线手机具有强大的语音通信功能，几乎可在任何时间/任何地方进行通信联络。但无线手机的优点也附带一项重要的责任，而每一位用户都必须履行这项责任。

开车时，驾驶是您的首要职责。如果在驾驶时欲使用电话，应遵守所在地区或国家的相关规定。

使用环境

无论在任何地方都应遵守此特殊规定，并且在禁止使用时或可能带来干扰或危险时关闭手机。

将手机或附件与其它装置相连时，应阅读使用说明书，以详细了解安全说明。不要与无法兼容的产品进行连接。

同其它移动无线电发射设备一样，建议用户：为了满意地使用设备和保护人员安全，只能在正常的工作位置使用设备（举到耳部，天线指向肩臂上方）。

电子设备

大多数新式的电子设备可以屏蔽射频讯号。但是，一些电子设备可能无法屏蔽无线手机所产生的射频讯号。请与生产商联系以得到可供选择的其它方法。

起搏器

起搏器制造商建议在无线手机和起搏器之间必须保持至少 15cm（6英寸）的距离，从而避免可能对起搏器所造成的干扰。这些建议与无线科技研究部门的独立研究和建议相符。如果您怀疑有干扰，应立即关闭手机。

助听器

一些数字无线手机可能会干扰一些助听器。如果有这种干扰可以与助听器制造商联系商议代用品。

其它医疗器械

如果使用其它的个人医疗器械，请咨询器械制造商，以确认这些器械具有屏蔽外部射频的功能。

内科医生可以协助您获取这些信息。

当卫生保健所贴出要求您关机的规定时，应关闭手机。

车辆

射频讯号可能影响机动车辆中所安装的不当或未全屏蔽的电子系统。请与制造商或制造商代表协商相关事宜。

您也应咨询车辆附加设备制造商。

特别要求关机的场所

请在任何有特别要求关机的场所关闭手机。

可能发生危险的环境

在潜在的易爆场所里请关手机，并遵守当地所有的安全标志和说明。在这些场所发出的火花可能会引起爆炸或火灾，导致身体受伤甚至死亡。

建议用户在加油站（维修站）关闭手机。提醒用户需在油库（燃油存放和配送区）、化工厂或正在进行爆破的场所遵守无线电设备使用限制的说明。

可能发生潜在易爆危险的场所大多都有清楚地标出安全标记，但不一定所有的场所都有此安全标记。这些场所包括舰船甲板下面、化学制品的运输或存放设施、使用液化石油气（如丙烷或丁烷）的车辆、空气中含有化学制品或微粒（如谷粒、灰尘或金属粉末）的场所和一般建议您关闭车辆发动机的其它场所等。

紧急通话

本手机与任何手机一样使用无线电信号、无线和地面通信网络、以及用户个人设定的功能，所以无法保证在任何情况下都能建立连接。因此，切勿只依靠无线手机进行必不可少的通信（例如，医疗急救等事项）。

在拨打或接收电话时，手机必须已经开机并处于具有足够的讯号强度的服务区。在有些无线电话网上或当某些网络服务和（或）电话功能正在使用时，可能无法拨打急救电话。请联系当地的服务供应商。

要拨打急救电话可按下列步骤：

1. 打开手机。
2. 键入当地的急救号码。不同的地方的急救号码不同。
3. 按 [↵]。

如果正在使用某些功能（通话限制等），则必须在拨打急救电话前首先取消这些功能。请查阅本文件并咨询您当地的无线服务供应商。

其它重要安全信息

- 只有合格人员才可以维修手机或在车辆中安装手机。私自安装或维修不当都会有危险并且将让本手机的保修担保失效。
- 定期检查车辆中的所有无线手机设备的安装和运行是否正常。
- 切勿在放有手机、手机零件或附件的箱子中存放或携带易燃液体、气体或爆炸物。
- 对于配备了气囊的车辆，切记气囊膨胀时力量很大。不可将物体（包括安装的或便携式无线设备）安放于气囊上方区域或气囊张开的区域。无线设备安装不当时，如果气囊膨胀，会导致严重损伤。

- 在乘搭飞机前请关闭手机。在飞机上使用无线手机不但违法而且对飞机的操作也具有危险。
- 如不遵守这些说明，则停止或拒绝向违反的人员提供电话服务，或者采取法律行动，或者两者同时进行。

保养和维护

本手机的产品设计先进、工艺精湛，应小心呵护。下列的建议有助于您遵守保修条款，并大大的延长了手机的寿命。

- 将手机及其所有零配件存放在小孩和宠物接触不到的地方。他们可能意外损坏这些物品或因吞下小零件而窒息。
- 保持手机干燥。远离雨水、湿气和含有腐蚀电子电路矿物质的液体。

- 手湿时请不要使用手机。这可能引起触电，导致手机损坏。
- 不要在充满灰尘、肮脏的场所使用或存放手机，否则会损坏手机的零件。
- 不要在炎热的地方存放手机。高温会缩短电子器件的寿命、损坏电池、弄弯或熔化某些塑料件。
- 不要在寒冷的地方存放手机。手机发热时（达到正常的使用温度），在手机内可能形成潮气，会损坏手机的电子电路板。
- 不可摔打、敲击或剧烈摇动手机。粗暴地使用可能会损坏内部的电路板。
- 不可使用刺激性过度的化学药品、洗涤剂或浓度较大的清洁剂清洗手机。请用软布擦拭手机。
- 不可以给手机刷漆。油漆可能会阻塞手机的活动零件并妨碍手机的正常使用。
- 不要将手机放在加热设备的周围，例如微波炉、烤箱或散热器的里面或上部。手机过热会发生爆炸。
- 手机或电池变潮湿时，表示遭水损坏的手机内部的标签将会改变颜色。在这种情况下，即使保修期未滿，制造商的保修单也不再保证手机的维修。
- 如果手机有闪光灯或能够发光，请勿使其太靠近人或动物的眼睛。这可能会伤害眼睛。
- 只能使用所提供的或认可的代用天线。未经许可的天线、改造的附件可能会损坏手机，并且违反无线器件的管理规定。
- 如果手机、电池、充电器或任何附件的使用不正常，请携带手机到最靠近您的有维修资格的维修部。维修部的人员会协助您，在必要时也会安排维修。