



数码说明书之家

2006.02.06

www.54gg.com



YP-T55

播放MP3, WMA , Audio ASF 与 Ogg 文件

- 支持播放 MP3, WMA, Audio ASF和 Ogg格式的文件。

移动硬盘功能

- 可以在 Windows 资源管理器中轻松地复制、保存文件。

MP3 直接录音

- 您可以将CDs, 磁带和广播的音乐文件不需要通过计算机就可以直接转换成 MP3 文件。

FM 广播

- 使用自动搜索及保存频率的功能可以更容易的收听 FM广播。

DNSe 立体环绕声。

- 3D 立体声能够增加更雄厚的音响效果。

语音录音功能

- 可以用作高质量录音。

持续播放18小时

- 播放器使用一节 AAA/LR03 碱性电池。能持续操作 18小时。
实际播放时间与电池的型号及容量有关。

支持升级功能

- 您可以在可能的情况下升级内置的程序。
请登录网站(www.yepp.com.cn)查阅有关升级信息。

目录

第一章 准备

特征	2
安全 注意事项	6
开箱 检查	8
各部 名称	9
显示屏	10

第二章 与计算机连接

与计算机连接	11
● 安装USB 驱动程序	12
● 使用USB 连接线将主机连接到计算机	14
手动安装USB驱动程序	16
● 安装USB 驱动过程中出现错误时	16
● 在Windows 98系统中	18
下载文件	20
● 断开主机与计算机的连接	22
安装 Media Studio	23
使用 Media Studio	25
● 下载音乐文件	25
● 创建文件夹	27
● 删除文件	28
● 通过 Media Studio格式化主机	29
● 转换音频文件	30
在 Media Studio上浏览帮助	31
安装_lyrics Station	32
● 进入Lyrics	34
● 查找歌词	35
● 手动进入Lyrics	36
● 修改歌词	37

第三章 基本使用

播放音乐与关闭电源	38
● 打开与关闭电源	38
● 播放音乐	38
● 暂停播放	38
● 调节音量	38
锁定功能	39
语音录音	39
搜索音乐或语音文件	40
● 在播放中搜索需要的部分	40
● 在播放中更换播放的曲目	40
● 在暂停/停止状态下更换播放曲目	40
段落重复播放	41
● 段落重复开始点	41
● 段落重复结束点	41
MP3直接录音	42
功能表选项	43
使用导航功能	44
● 转换模式	45
● 播放/取消播放文件夹	46
设置播放列表	47
● 设置播放列表	47
● 播放播放列表	47

FM 广播.....	48	设置FM广播	60
● 手动搜索速度	48	● 自动搜索频率	60
● 手动保存频率	48	● 广播地区	60
● 自动搜索频率	48	● FM搜索水平	60
● 搜索所保存的频率	49	时间设置	61
● 删除所保存的频率	49	● 自动关机	61
● 静音功能	49	● 自动睡眠	61
FM 录音	50	● 简介时间	61
设置高级功能	51	系统设置	62
选择播放模式	52	● 删除	62
设置EQ 模式	53	● 恢复	62
● DNSe	53	● 蜂鸣	62
● 3D用户设置	54	● 跳跃时间间隔	63
● 用户EQ 设置	55	● 搜索速度	63
设置播放速度	55	● 默认音量	63
显示屏 设置	56	● 默认设置	64
● 滚动	56	● 用户键模式	64
● 歌词显示	56	● 关于	64
● 背光灯	57		
● 对比度	57	第四章 附录	
● 标签	57	MENU 一览表	65
● 比特率	57		
Language 设置	58	第五章 客户参考	
● Menu	58	疑难解答	66
● ID3-Tag	58	产品规格	68
录音设置	59		
● 比特率	59		
● 同步录音设定	59		

安全注意事项

以下是为了使用者的人身安全和避免造成财产损失等的内容。务请认真阅读，正确使用。

请避开温度过高（35°C以上）或过低（-5°C以下）、潮湿的地方。



切勿严重撞击主机。



勿使异物进入主机箱内。



切勿在播放器上放置重物。



当挂在脖颈上时，不要撞击和重压主机。



切勿接触苯、稀释剂等化学试剂。



请避开直射光线或发热器具。



请避开灰尘较多的场所。



切勿自行拆卸、修理、改造。



*对于因故障、修理及此外其它理由而出现的录音数据及保存数据丢失所导致的损失，本公司概不负责。请给予谅解。

关于耳机

关于交通安全

- 请不要在骑自行车、摩托车时使用耳机。这样不仅危险而且在有些地方是违法的。
- 步行特别是过人行横道时如果使用耳机欣赏音乐是危险的。

保护听力

- 不要将音量调得太高。
医生指出,长时间使用较大音量进行收听会损伤收听者的听力。
- 出现耳鸣时,请调低音量或停止使用。
- 当在锻炼或步行时请小心手臂或其它物体挂住耳机线。

操作环境

- 外界温度: 5°C ~ 35°C (41°F ~ 95°F)
湿度: 10 ~ 75%

环境信息

- 废弃包装、电池,旧电子产品时,请分类处理。
- 播放器由纸壳、聚乙烯、PS等材料包装,请不要使用其他多余的材料。

开箱检查



主机



Line-In 连接线



USB 连接线



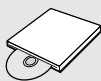
碱性电池
(型号1 AAA/LR03)



挂绳

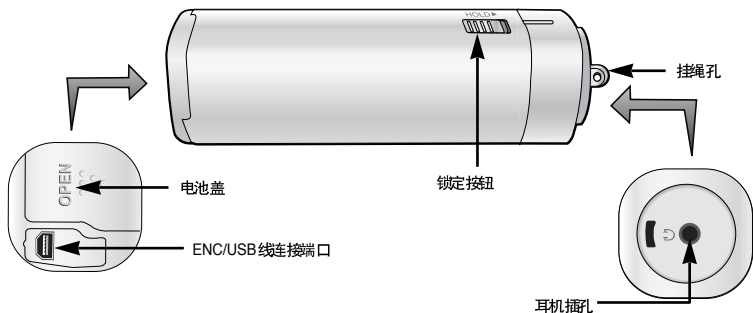
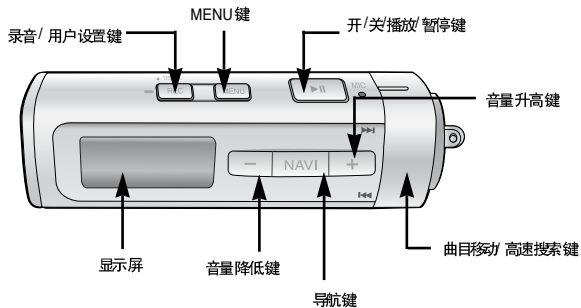


耳机



安装光碟

- 为提高产品性能，附件如有变更，恕不通知。
- 由于内部固件会占用部分内存，所以实际可用内存小于标示的容量。



各部名称

I 显示屏



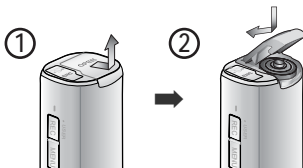
参考

- 显示图片仅为示例介绍，或许与实际主机画面有所不同。

I 放入电池

1 按箭头方向推动电池盖并且打开。

2 放入电池，确保电池的正负极（+，-）极性正确，并按箭头方向推动盖好电池盖。



参考

- 如对电池盖过度用力，可能会导致电池盖损坏。

▶ 系统配置要求.

计算机系统应具备如下条件:

- 奔腾 200MHz 或以上。
- 40MB 可用硬盘空间。
- 支持USB (2.0)
- Windows 98 SE/ME/2000/XP
- CD-ROM 驱动器。(2 倍速度以上)
- DirectX 8.0 或以上。

I 安装USB 驱动程序

在与计算机连接前, 确认是否已安装 USB 驱动, 如果显示"Add New Hardware Wizard"(添加新硬件), 请选择 [Cancel](取消) 键且并安装USB 驱动。

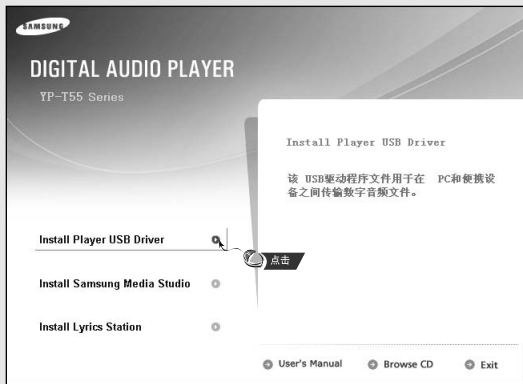
I 在 CD-ROM 驱动器中插入安装光碟
, 选择您所在的国家及地区。



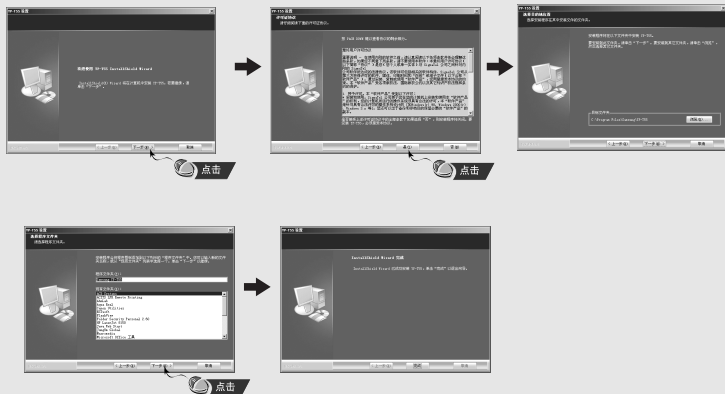
📖 参考

- 请用Windows 2000 或 XP管理用户安装操作系统, 否则 安装不能完成。
- 即使没有安装所提供的驱动程序, 在Windows ME, 2000 或XP仍能识别, 但是, 为了能在计算机上格式化主机和升级固件程序, 所以必须安装驱动程序。
- 如果Windows 98中没有安装USB 驱动程序, 不能直接使用移动硬盘功能, 您必须先安装USB 驱动程序才能使用。

2 选择 [Install Player USB Driver].



3 请按以下说明完成安装程序。



与计算机连接

I 使用USB连接线将主机连接到计算机

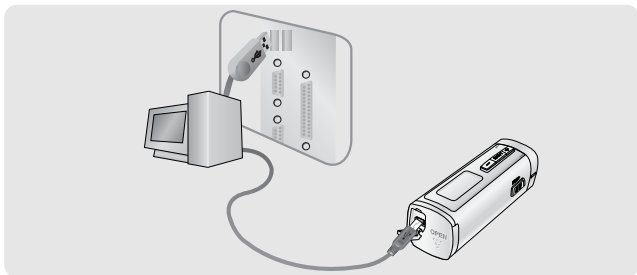
1 使用 USB 连接线的一端口连接到电脑的USB 端口。

2 将USB 连接线 连接到主机 底部的USB端口。

- 如果在USB驱动程序的初始化过程中或在命令执行中拔下USB连接线，可能会导致计算机出错。

3 弹出发现新硬件提示信息的同时，将会安装USB驱动程序。也可能不显示安装的画面。请查看设备管理器，确认是否已正常安装。

4 当 USB 驱动安装完成后，在[系统工具]→[设备管理器]显示 "Samsung YP-T55 USB Device"。



USB 驱动程序确认方法

Windows 98:

控制面板 → 系统 → 设备管理器 → 磁盘驱动器 → **Samsung YP-T55**

Windows 2000:

控制面板 → 系统 → 硬件 → 设备管理器 → 磁盘驱动器 →

Samsung YP-T55 USB Device

Windows XP:

控制面板 → 系统 → 硬件 → 设备管理器 → 磁盘驱动器 → **Samsung YP-T55 USB Device**



5 如果 USB 驱动程序不能自动安装，请参照下一页。

手动安装USB驱动程序

如果已经安装了USB驱动程序时，请直接参阅“下载文件”。
如果USB驱动程序没有安装时，请按以下说明安装：

I 安装USB驱动过程中出现错误时

1 检查设备管理器。

Windows 98SE/ME:

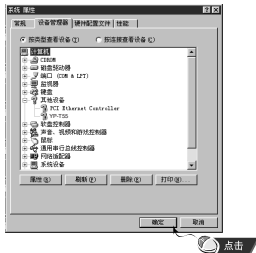
控制面板 → 系统 → 设备管理器

Windows 2000 / XP:

控制面板 → 系统 → 硬件 → 设备管理器

2 确认是否存在标有感叹号或问号的设备。 (标记为未知设备或USB驱动)。

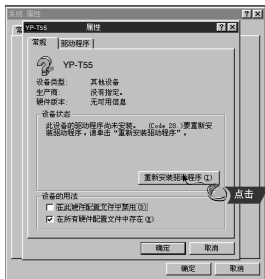
3 双击带有感叹号或问号的设备。



- 如果您使用 Windows 2000 系统或者您所用的Windows 版本不能辨认USB 驱动，您可以从 windowsupdate.microsoft.com 上下载最新的服务包。
- 根据计算机或操作系统的不同，安装的方法也多种多样。您可以联系计算机供应商或服务中心获取更多的安装信息。
- 如果在USB 驱动的安装过程中连续出错，请重新启动计算机并重新连接上USB 连接线。

手动安装USB驱动程序

4 选择驱动后，
点击 [重新安装驱动程序]。



5 点击 [下一步]。



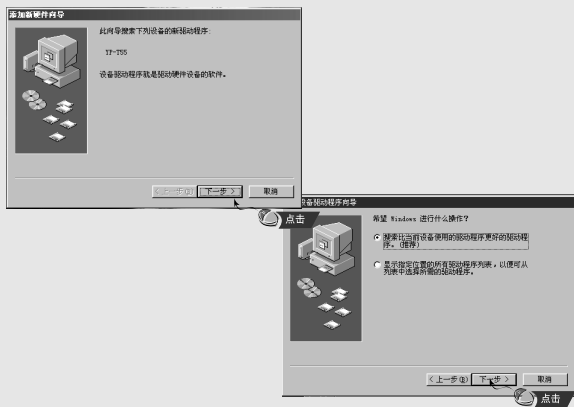
6 选择 [搜索适于我的设备的驱动程序] 然后 7 点击 [下一步] 完成安装。
点击 [下一步]。



手动安装USB驱动程序

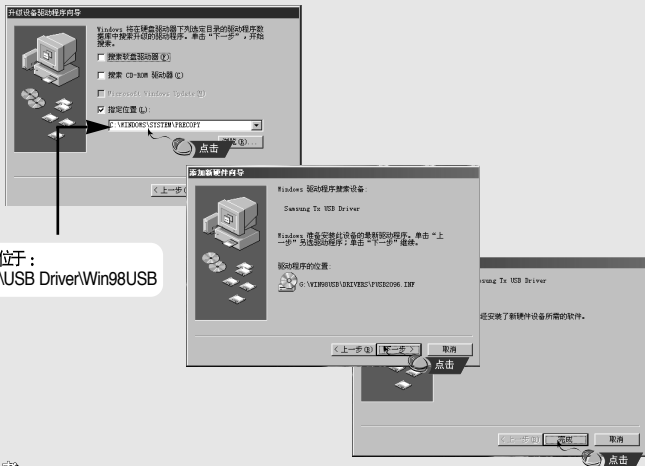
在Windows 98中

请按照以下的说明完成安装。



手动安装USB驱动程序

：程序安装完后必须重新启动计算机。



USB 驱动位于：
[CD-ROM]USB DriverWin98USB



参考

- 在Windows 98 中, 如果YP-T55的USB 驱动程序没有安装, 您不能将其当作移动硬盘使用。务必先确认已经安装好了USB 驱动程序。

下载文件

当播放器与计算机连接上时，在计算机中显示可移动磁盘。
主机可以播放从计算机拖入到播放器的音乐文件或其它文件。

1 将主机连接到计算机上。

● 关于怎样联系计算机，请参阅“与计算机连接”。(第14页)。

2 移至电脑底部的[开始]然后点击鼠标右键。

3 点击 [Explore] 运行资源管理器。

● 在资源管理器中显示[可移动磁盘]。



4 选择您想要保存的文件，然后拖到您想保存的文件夹。
(文件在主机上以数字，字母的顺序排序。)

- 如果在资源管理器中将音乐文件名改为 001***, 002***...，音乐文件将按照 001***,002***... 的顺序播放。



参考

- 在下载或上传文件时会显示“USB Transferring”信息。如果在“USB Transferring”运行中
断开主机与计算机的连接，主机也许将不能正常工作。
- 在 Windows Explorer 中音乐文件的显示顺序与主机中的播放顺序可能会不同。

下载文件

断开主机与计算机的连接

在文件传输完成后，一定要按如下方法断开主机与电脑的连接：

1 双击窗口右下方任务栏中的绿色箭头。



2 当窗口出现 [停用硬件设备] 提示信息时，请点击 [确定]，然后断开连接。



- 如果没有正确断开主机与电脑的连接，主机中的文件有可能损坏并且不能播放

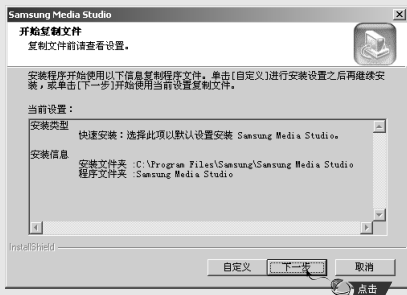
Media Studio 是可以将音乐 下载至 播放器 及可以播放电脑上的音乐文件的程序。

- 1 将安装CD插入 CD-ROM (光盘驱动器),
选择 [Install Samsung Media Studio].



安装 Media Studio

- 2 按照在windows 窗口中显示的提示 画面进行操作，完成安 装程序。
- 在桌 面上创建 Samsung Media Studio 图标。



- 在桌面上运行 Media Studio 程序。

1 下载音乐文件

1 将主机与计算机连接。


- 在屏幕的右上方显示设备连接窗口。
如果设备连接窗口不是自动显示，请在屏幕上方选择[设备] → [显示设备窗口]。

2 从[音乐库]窗口选择您想发送文件的文件夹。

- 显示文件夹里的音乐文件。



使用 Media Studio

3 当音乐文件显示出时, 选择您想传输的文件, 然后按[传输]  键。

● 文件传输到主机。




参考

- 请参考“帮助”获取更详细的信息

使用 Media Studio

I 删除文件或文件夹

1 将主机与计算机连接。

2 从设备连接窗口选择想要删除的文件或文件夹后，在连接窗口的下方按[删除]  键。

3 当出现确认窗口时，请按 [确定] 键。

- 所选择的文件或文件夹被删除。



将MP3播放器格式化后所有的文件都会被删除，这样可以有更大的容量保存新的文件。这样您就可以不用一个一个去删除不想要的文件，可以一次全部删除。

在Media Studio中格式化主机

- 1 将主机与计算机连接。
 - 2 在窗口上端点击[设备] → [格式]。
 - 3 当出现格式化窗口时请按[开始]键。
- 将删除保存在主机里面的所有文件。



注意


- 格式化后，原来设置好的菜单回到初始化状态
- 格式化时请务必小心，格式化完成后所有的文件都不能恢复。

使用 Media Studio

- 使用音频转换功能，您可以将CD里其它格式的文件转换成MP3文件。


转换音频文件

1 将存有曲目的光碟插入电脑的 CD-ROM驱动器。

2 在屏幕下方点击 [搜索音频]  键。

- 显示CD中的曲目。



3 选择您想要转换的曲目然后按 [转录CD]  键。

- 所选择的文件转换成 MP3 文件。
- 在屏幕上方选择 [工具] → [转录设置] 改变转换设置。



参考

- 请参阅“帮助”获取更多的信息。

在 Media Studio 上浏览帮助

在屏幕的上方点击[帮助]。

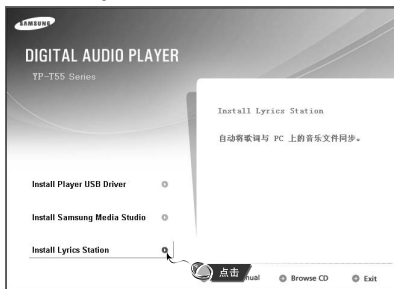
- 点击[帮助]并显示帮助窗口。



- 音乐识别技术及相关数据由Gracenote®Gracenote CDDB® Music Recognition ServiceSM (音乐识别服务SM)提供。
- CDDB是Gracenote公司的注册商标。Gracenote 标识及徽标、Gracenote CDDB标识及徽标以及"Powered by Gracenote CDDB"标识是Gracenote公司的注册商标。Music Recognition Service 与MRS是Gracenote公司的服务标志。

| 安装Lyrics Station

- 1 将安装CD插入CD-ROM 驱动，选择 **[Install Lyrics Station]**。

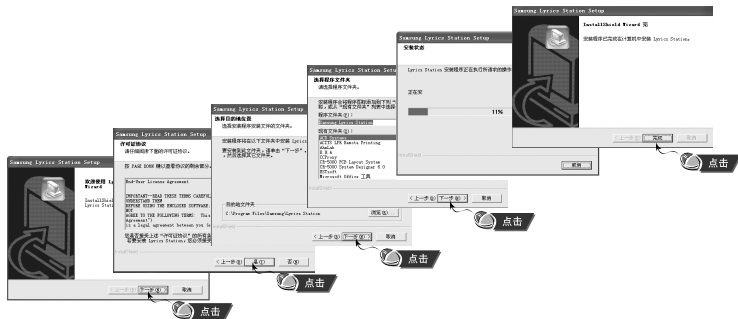


- 2 选择您想使用的语言。



安装Lyrics Station

3 当连续出现提示窗口时，点击[下一步]按钮。

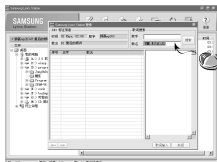


1 查找歌词

如果歌词下载失败或下载的歌词与原来的音乐文件不匹配，请使用[歌词搜索]功能。

1 想搜索歌词时，选择音乐文件后，点击[歌词搜索]。

2 在查找窗口中输入歌手名或者歌曲名称，然后点击[搜索]。



3 双击您想要的歌词，或点击[歌词输入]。

- 所选的歌词将自动被标记。
- 如果您想要取消所标记的歌词，点击[歌词删除] 删除您想要删除的歌词。
- 您可以使用[预览] 按钮检查所标记的歌词。



注意

- 在菜单中设置LYRIC为“打开”，您可以预览歌词。
- VBR文件不能支持歌词。

使用Lyrics Station

I 手动进入 Lyrics

1 选择您想要的音乐文件进入Lyrics 然后单击[歌词编辑]。

2 在播放歌词窗口的底部按[Text编辑器]按钮，进入Lyrics Station 单击[确定]。



3 在预览窗口点击播放键开始播放音乐文件然后当歌词逐一开始播放时点击 [同步设置]。

4 当同步设置完成时，点击“歌词输入”。

● 当已进入“歌词输入”时，在预览窗口按播放键检查已标记的歌词。



I 修改歌词

1 选择您想要修改歌词的音乐文件并点击[歌词编辑]。

2 双击您想要修改时间或歌词，然后开始修改。



3 当修改完成后，点击[歌词输入]。

参考

- 请点击“编辑終了”退出编辑模式。
- 如果已经存在有歌词文件，请在编辑模式下点击“lrc打开”打开歌词文件，然后点击“歌词输入”。

播放音乐与关闭电源

请确认耳机已连接好。

打开与关闭电源

开机：按住 **▶||** 键打开电源。

关机：按住 **▶||** 键关闭电源。

播放音乐

请按 **▶||** 键。

- 开始播放。

暂停播放

按 **▶||** 键暂停播放。


- 在暂停模式下，再次按 **▶||** 键又开始播放。
- 如果在暂停状态下，10 秒内未按任何按键
(或许您已选择已设置好的关机时间)，主机会自动关机。您可以在
[Settings] → [时间] → [自动关机] 中设置自动关机时间。


调节音量

按 **-**、**+** 键可以在00 ~ 30之间调节音量大小。



- 如果文件名不能正确显示，移至 [Settings] → [Language] → [ID3-Tag] 更改语言设置。
- WMA 文件只能作为音乐文件以“48Kbps-192Kbps”的压缩率进行播放。

在锁定模式下，任何按键都不能动作。当您在运动或散步时可以使用此功能。
按箭头方向移动  按钮。

- 当按下锁定键时，显示“ HOLD!”信息。

语音录音

* 从语音模式转换至其它模式，请参阅“转换模式”。

1 按住REC 键开始语音录音。

2 再次按 REC 停止语音录音并保存文件。

- 按V001,V002.....的顺序录音，录音后在VOICE（语音）文件夹中保存为WAV 文件。



参考

- 如果存储器已满时，则自动停止录音。
- 在FM 模式下及line 连接线连接好时，不能进行语音录音。
- 录音时无蜂鸣声。
- 最适合语音录音的比特率为32Kbps。

搜索音乐或语音文件

在播放中搜索需要的部分

- 在播放中，按住 **⏮, ⏭** 键搜索您想听的音乐文件。
- 松开按键正常播放。

在播放中更换播放的曲目

- 在播放中，快速按 **⏭** 键播放下一首曲目。
- 在开始播放5秒内快速按 **⏮** 键，则播放上一首曲目。
在开始播放5秒后快速按 **⏮** 键，则从头开始播放当前曲目。

在暂停/停止状态下更换播放曲目

- 在暂停模式下，按 **⏮, ⏭** 键移至上一首或下一首。



参考

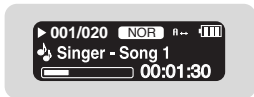
- VBR(可变比特率)文件：压缩率随着音乐变化(如音调等)而相应改变的MP3文件。
- 播放VBR文件时，在播放开始后5秒钟内，即使按下 **⏮** 键，也可能不会移至上一首并播放。
- 可能不能播放下载的MP2或MP1格式的文件及他们扩展的MP3文件。

移至[Settings] → [系统] → [用户键模式] 然后选择[重复AB]。

段落重复开始点

在播放音乐或语音文件过程中，请在想反复收听的开始部分快速地按 **USER** 键。

- 显示A↔。

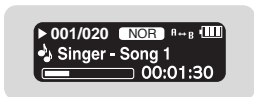


段落重复结束点

请在结束段落反复的部分再次快速地按 **USER** 键。

- 显示A↔B。
- 段落重复播放。

快速地按 **USER** 取消段落重复播放。



注意

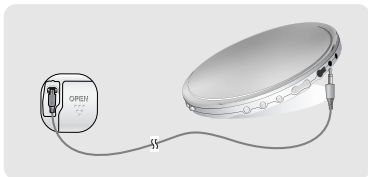
- 当您按 **⏮**, **⏭** 键快速搜索时，段落重复会自动取消。

MP3直接录音

* 从**LINE_ENC** 模式转换至其它模式， 请参请阅“更换模式”。

1 使用连接线把外部音频设备的 Line Out 端子（或音频输出端子）与主机的ENC 接口连接上。

- 在连接的外部设备上按播放键播放音乐并开始录音。



2 按住 REC 键，MP3 录音开始。

- 如果按▶|| 键 录音暂停， 如果再按▶|| 键， 则继续录音。

3 如果在录音中按REC 键，录音停止并生成MP3 文件。

- 按 L001,L002, L003... 顺序录音， 录音后， 以MP3 文件的格式保存于 [LINE_ENC]文件夹中。

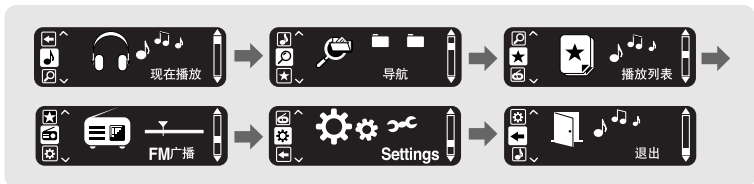
参考

- 可以在 32Kbps~192Kbps 之间设置比特率的范围。
- 在录音时无蜂鸣声。

注意

- 在录音过程中 请不要拔下 Line 连接线。
- 如果电池电量不足， 录音不能完成。
- 请将外部音响设备的音量设置为适当大小后再录音。当音量过大时， 录音的音质可能会不好。

按住“MENU”键，进入“功能表选项”模式。
使用 ◀◀, ▶▶ 移至您想要的功能菜单然后按 NAVI 键选择。
再次按 MENU 键退出功能表模式。



- 现在播放：浏览当前播放的曲目。
- 导航：使用导航功能浏览文件及文件夹。
- 播放列表：播放您想要曲目。
- FM 广播：收听FM 广播。
- Settings：设置主机的功能。
- 退出：退出功能表菜单。

参考

- 在功能表模式下，在25秒内没有任何操作，将自动退出功能表菜单。
- 可以在 [Settings] → [Language] → [Menu] 里设置功能表菜单的语言。

使用导航功能

使用 导航功能 您可以 快速地 查找您需要的文件 或 转换模式。

1 请按**NAVI**键进入 导航模式 或 按住**MENU** 键移至 功能表菜单 然后选择“导航”。

2 选择您 想要播放 的文件及文件夹。

- **-** : 移至上一级文件夹。
- **+** : 移至下一级文件夹。
- **◀▶** : 在同一目录内的文件或文件夹之间的移动。
- **USER** : 当选择文件后, 在播放列表中部分被选择的文件被播放。

3 按 **▶||** 键。

- 播放所选择的文件。



- 在导航模式下, 按住**MENU**键退出导航模式。

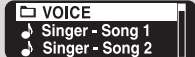
I 更换模式

您可以参照以下的方法转换模式。
请看以下由语音模式转换到音乐模式的示例。

1 在语音模式下按 **NAVI** 键。



2 使用 **←** 键 移至上一级文件夹。



3 使用 **⏮**, **⏭** 移至您想要的音乐文件然后按 **⏸** 键。

- 转换至音乐模式时，播放所选择的音乐文件。



参考

- 更换 FM 模式，请参阅“功能表选项”。


使用导航功能

播放/取消播放文件夹

▶ 播放文件夹

1 在导航模式下按 **NAVI** 键。

2 使用 **◀◀**, **▶▶** 移至您想要的文件夹然后按 **▶||** 键。

- 当显示“”时，将播放所选择的文件。



▶ 取消播放文件夹

1 在播放文件夹中按 **NAVI** 键移至导航模式。

2 使用 **◀◀**, **▶▶** 移至您想要的文件然后按 **▶||** 键。

- 取消播放文件夹后，将显示“”标记然后播放所选择的文件。




I 设置播放列表

- 在导航模式下移至您所需要的文件，然后按**USER**键。
 - 所选择的文件将被标记并添加至播放列表。
 - 在播放列表中移动文件，在导航模式下移至所标记的文件然后再次按**USER**键。



I 播放播放列表

- 1 在功能表中选择“播放列表”。
 - 显示所设置的播放列表。
- 2 移至您想要的文件然后按**▶||**键。
 - 显示“”标记并且将播放所选择的文件。



FM 广播

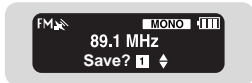
首先，按MENU 键进入功能表选项，然后选择 FM 广播。

手动搜索频率

- 快速按 **◀◀**, **▶▶** 手动选择您想要的频率。

手动保存频率

- 手动搜索到您想要的频率后，按 **USER** 键出现保存窗口。
- 使用 **◀◀**, **▶▶** 键选择您想要保存的频率的预设号码，然后按 **USER** 键。



自动搜索频率

- 按住 **◀◀**, **▶▶** 自动搜索频率及停止搜索。

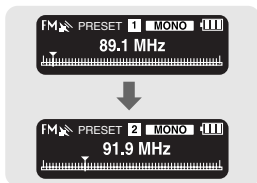


参考

- 按 **MENU** 键，退出 FM 模式。
- 自动选择 Mono(单声道) 或 Stereo(立体声)。
- 选择 [Settings] → [FM 广播] → [自动预置]，可以自动保存频率。

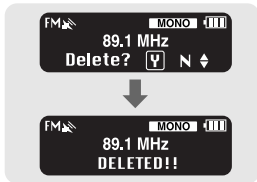
I 搜索所保存的频率

- 1 在FM模式下按NAVI键。
 - 显示PRESET界面。
- 2 使用◀, ▶移至您想要的频率。



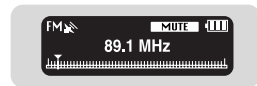
I 删除所保存的频率

- 1 移至您想要删除的预设号码, 按住USER键,
- 2 选择“Y”后, 按NAVI键。
 - 删除所保存的预设号码。



I 静音功能

- 1 在FM模式下按▶||键。
 - 显示“MUTE”并且不能听到声音。
- 2 再次▶||键。
 - 取消静音功能。



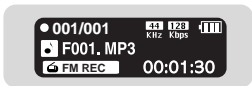
🔍 参考

- 可以保存20个频率。
- 在PRESET窗口中按NAVI键退出PRESET模式。

FM 录音

1 在FM广播中按住**REC** 键。

- 开始录制当前 FM 广播。



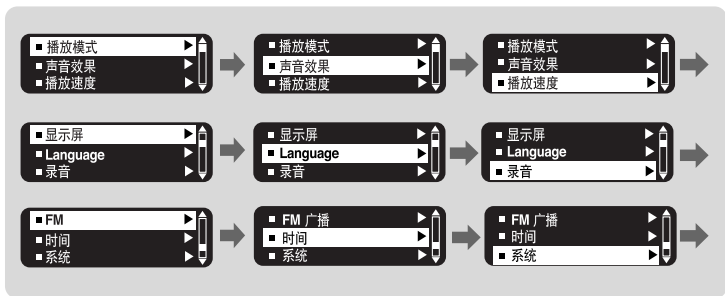
2 再次按 **REC** 键。

- 录音停止并且生成文件。
- 录音文件以MP3格式文件按 F***001, F***002.... 顺序 保存在 [FM_ENC] 文件夹中。
- 当在收听 FM 广播中按**NAVI**键可以移至 [FM_ENC] 文件夹。

参考

- 在录音时无蜂鸣声。

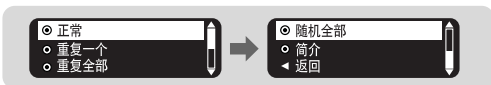
- 1 在功能表主菜单中选择“Settings”。(请参阅“功能表选项”)
- 2 在Settings中，使用 **◀◀**, **▶▶** 移至您想要选择的功能然后按**NAVI**键选择。
 - 返回至上一级菜单，使用 **◀** 或选择返回。



选择播放模式

1 按 MENU 键。选择 [Settings] → [播放模式]。

2 在播放模式下，使用 ◀◀, ▶▶ 选择您想要的模式 然后按 NAVI 键选择。



- 正常 : 按收录的曲目顺序依次播放。
- 重复一个 : 重复一个文件。
- 重复全部 : 重复所有文件。
- 随机全部 : 随机播放所有曲目。
- 简介 : 当要收听已保存的所有曲目 前面几秒钟时。
- 返回 : 返回至上一级菜单。

按 MENU 键。选择 [Settings] → [声音效果]。

1 DNSe

- 使用 ◀◀, ▶▶ 移至您想要的声音效果。
- 3D-用户 → 3D-演播室 → 3D-舞台 → 3D-俱乐部 → 正常 → 摇滚 → 歌剧 → 爵士 → 舞厅 → 民歌 → R&B → 古典 → 用户 EQ



参考

- DNSe 是由三星开发的采用了 3D、重低音增强器及街道模式效果为一体的运用在 MP3 播放器中的音响效果技术。3D 功能提供了更雄厚的立体音效，重低音音响效果及街道模式能自动控制音量以便在嘈杂喧闹的环境中能更好的收听。

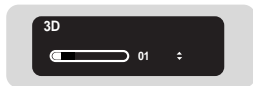
设置 EQ 模式

I 3D 用户设置

只有您在 DNSe 声音模式中选择了3D，才能应用3D-用户设置。

[3D]

- 使用 I◀◀, ▶▶I 选择您想要的3D的设置。
- 可以在“关”至5之间设置3D水平。



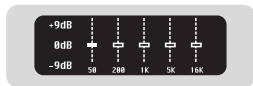
[重低音]

- 使用 I◀◀, ▶▶I 选择您想要的3D 设置。
- 可以在“关”至3之间设置重低音水平。



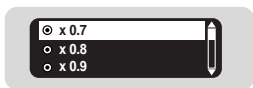
I 用户EQ设置

- 在DNSe中选择用户 EQ 设置您想要的用户均衡设置。
- 使用 **←**, **→** 向左 或向右移动, 使用 **⏪**, **⏩** 调节等级。
当设置完成后请按 **NAVI** 键。



设置播放速度

- 1 按 MENU 键。选择[Settings] → [播放速度]。
- 2 使用 **⏪**, **⏩** 移至您想要的搜索速度然后按NAVI 键。
 - 设置的值越高, 播放速度越快。相反, 播放速度越慢。播放速度为 x1.0是正常的播放速度。



参考

- 关机后又开机, 播放速度又恢复至正常值 (x1.0)。

显示屏设置

按 MENU 键。选择 [Settings] → [显示屏]。

滚动

[类型]

- 使用 **⏪**, **⏩** 选择 滚动类型。
- 水平：歌曲名水平移动。
- 垂直：歌曲名垂直移动。



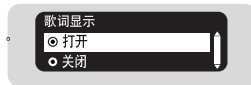
[速度]

- 使用 **⏪**, **⏩** 您可以在 X1, X3, X5 之间设置曲目滚动的速度。



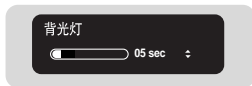
歌词显示

- 使用 **⏪**, **⏩** 选择“歌词显示”设置为“打开”或“关闭”。
- 打开：当播放歌曲时显示屏上会显示已保存的与之相对应的歌词。
- 关闭：即使保存了歌词也不会显示。



背光灯

- 使用 **⏪**, **⏩** 设置背光灯关闭时间。
- 您可以在5秒, 15秒, 30秒, 1分钟, 或“总是打开”之间设置背光灯时间。
- 如果设置为“总是打开”, 背景灯会一直亮着。



对比度

- 使用 **⏪**, **⏩** 可以在00至10之间设置对比度调节显示屏的亮度。



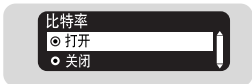
标签

- 使用 **⏪**, **⏩** 选择标签“打开”或“关闭”。
- 打开: 如果音乐文件有标签信息时, 显示其标签信息, 如果没有, 只显示音乐文件名。
- 关闭: 显示音乐文件名。



比特率

- 使用 **⏪**, **⏩** 选择比特率开或关。
- 打开: 在显示屏上部显示比特率。
- 关闭: 在显示屏上部仅显示总的曲目数或曲目。



Language 设置

按 MENU 键。选择 [Settings] → [Language].

Menu

- 用 **◀**, **▶** 键选择功能表菜单中的显示语言。
- Chinese(S) → Chinese(T) → English → French → German → Hungarian → Italian → Japanese → Korean → Russian → Spanish



ID3-Tag

- 用 **◀**, **▶** 选择标签信息显示的语言。
- Chinese(S) → Chinese(T) → English → French → German → Hungarian → Italian → Japanese → Korean → Russian → Spanish



参考

- 什么是ID3-Tag ?
它是一个MP3附带提供相关文件的信息，例如歌曲名、艺术家、专辑、时间、流派和注释。
- 支持更改或增加所提供的语言。

按MENU 键。选择 [Settings] → [录音]。

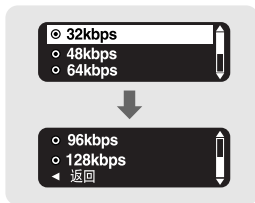
比特率

- 使用 ◀◀, ▶▶ 选择录音比特率。
- 当录制成 MP3 文件时，您可以在：32Kbps, 48Kbps, 64Kbps, 96Kbps 及128Kbps之间设置比特率。



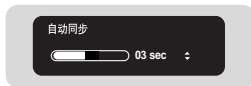
参考

- 最适合语音录音的比特率为 32Kbps。



同步录音设定

- 使用 ◀◀, ▶▶ 可以在“关”至 5 秒内设置自动同步时间。
- 自动同步是与音乐文件同步录制的一项设置功能。
- 如果设置为同步1，在录音过程中 1 秒后仍没有声音，录音停止并保存为MP3 文件。
- 如果设置自动同步为“关”，没有声音录音仍然继续，再次按REC键，录音停止然后保存为一文件。

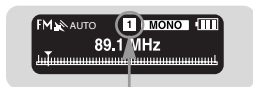


设置FM 广播

按 MENU 键。选择 [Settings] → [FM 广播]。

自动预置

- 如果选择自动预置，会自动搜索在 87.5MHz至108.0MHz 之间的频率并自动保存。
- 从1号起自动保存频率。



保存频率的序号

广播地区

- 使用 ◀▶ 选择 FM 广播地区。
- 其它国家：在 87.50MHz ~ 108.00MHz 之间搜索FM频率，增量为 50KHz。
- 韩国/美国：在 87.5MHz ~ 108.0MHz 之间搜索FM频率，增量为 100 KHz。
- 日本：在 76.0MHz ~ 108.0MHz之间搜索FM频率，增量为 100 KHz。



- 请您根据您所在的国家或地区设置默认的调谐地区。

FM 搜索水平

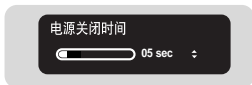
- 使用 ◀▶ 选择FM搜索灵敏度。
- FM 搜索水平设置越高，可以收听到更多的电台。
- 高 → 中 → 低



按MENU键。选择 [Settings] → [时间]。

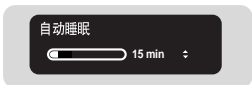
自动关机

- 使用 ⏮, ⏭ 可以在“关”至5分钟之间设置自动关闭时间。
- 当播放停止后没有任何按键作用，到您所设置的时间时主机会自动关机。
- 当设置为“关”，此功能不起作用。



自动睡眠

- 使用 ⏮, ⏭ 设置睡眠时间。
- 可以在关, 15, 30, 60, 90 及 120 分钟之间设置睡眠时间，当您设置的时间时主机会自动关机。
- 当设置为“关”，此功能不起作用。



简介时间

- 使用 ⏮, ⏭ 可以在10, 20, 30或60秒之间设置简介时间。
- 如果您设置了简介时间，所有的文件都将会以简介时间播放一遍之后才开始正式开始播放。



系统设置

按MENU 键。选择 [Settings] → [系统]。

删除文件

1 在系统中选择“删除”。

2 使用 ⏮, ⏭ 选择您想要删除的文件然后按NAVI 键。

3 使用 ⏮, ⏭ 移至“确认”然后按NAVI键。

- 删除所选择的文件。



恢复

● 使用 ⏮, ⏭ 选择恢复打开或关闭。

● 打开: 在停止播放之后重新播放音乐时, 从上次停止的地方重新开始播放。

● 关闭: 在停止播放之后重新播放音乐时, 从头开始播放音乐。



-如果电池电量不足, 恢复功能不能起作用。

蜂鸣

● 使用 ⏮, ⏭ 选择蜂鸣打开或关闭。

● 打开: 按键时有蜂鸣声。

● 关闭: 按键时无蜂鸣声。

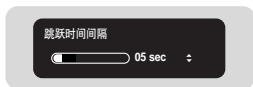


-在播放中没有蜂鸣声。



跳跃时间间隔

- 使用 ⏮, ⏭ 可以在5秒至1分钟之间设置跳跃时间间隔。
- 在音乐模式下按 ⏮, ⏭ 键, 按照您所设置的跳跃时间间隔搜索曲目。
- 设置为1 Track, 按 ⏮, ⏭ 键可以移至上一首或下一首曲目。



参考

- 对于VBR 或 Ogg 文件, 跳跃时间间隔可能会不一致。

搜索速度

- 使用 ⏮, ⏭ 可以在1秒至1分钟之间设置搜索速度。
- 当您按住 ⏮, ⏭ 键搜索曲目时, 按照您所设置的搜索速度进行搜索。



参考

- 对于VBR 或 Ogg 文件, 搜索速度可能会不一致。

默认音量

- 使用 ⏮, ⏭ 可以从0至30(最大)之间选择默认音量。
- 如果把音量调至设置值(例如: 30)之上, 关闭电源后再次打开, 则以默认音量播放音乐。
- 如果音量在设置值以下(例如: 30或以下), 在该状态下关闭电源后再次打开, 则以以前收听音量播放音乐。



系统设置

默认设置

- 使用 **⏪**, **⏩** 选择默认设置“是”或“否”。
- 是:所有设置均恢复为默认设置。
- 否:仍保持原有的设置。



用户键模式

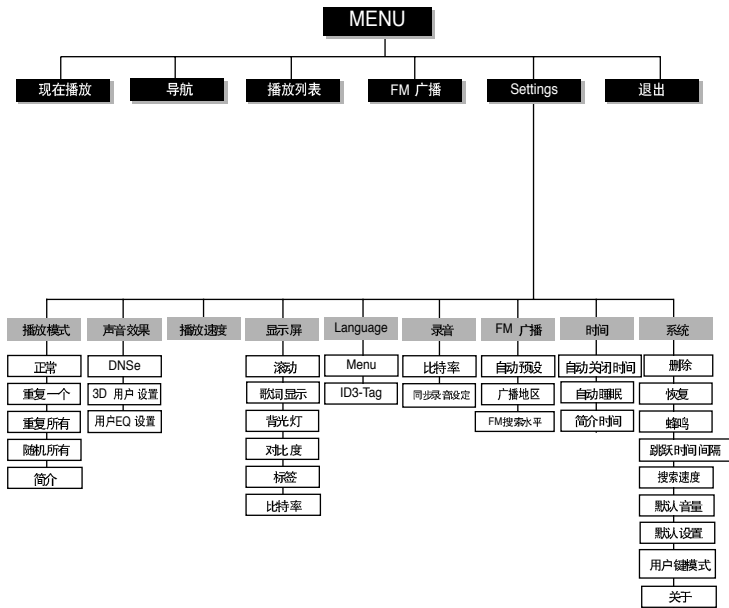
- 使用 **⏪**, **⏩** 选择用户键模式中的设置。
- 重复AB:快速按 USER 键, 您可以设置音乐或语音片段重复。
- 歌词开/关:快速按 USER 键, 在播放音乐时可以显示所保存的与歌曲相匹配的歌词。再次按 USER 键, 则不显示歌词。
- EQ:按USER 键, 您可以选择您想要的声音模式。
- 播放速度:按USER 键, 您可以调节播放速度。



关于

- 如果您选择“关于”, 您可以检查该机的版本号, 歌曲总数目及剩余容量。

MENU 一览表



- 使用◀, ▶及 NAVI键移动并选择。

软件不能工作。

- 请参阅系统配置要求。

主机不能工作显示器无显示。

- 请确认主机的电池电量。
- 连接计算机后，在桌面的升级文件夹中对您的主机YP-T55进行升级。

在播放模式下，按▶||键后不能播放音乐文件。

- 请确认是否保存有MP3或WMA文件。
- 请确认是否已被锁定。

不能下载文件

- 确认计算机中的驱动程序是否正常安装。
- 确认计算机与播放器间是否正常连接。
- 请检查是否已保存了最大的文件数量。请创建一新文件夹后再保存您想要保存的文件。
- 确认存储器的存储空间是否已满。

背光灯不亮。

- 请检查背光灯设置。
- 当电池电量较低时，为了播放时间更长，背景灯自动变关闭。

主机自动关机。

- 在暂停模式下，十秒钟后电源会自动关闭。(根据设置的不同而不同)。
- 检查是否存在已保存的曲目。

在播放中，播放时间显示异常。

- 请确认是否在播放VBR文件。

LCD 窗口发暗。

- 请检查对比度设置。

文件名不能正确显示。

- 移至 [Settings] → [Language] → [ID3-Tag] 然后更改语言设置。

确认主机中有保存文件，但显示“无文件”时。

- 请确认是否在播放文件夹，使用导航功能更换至另一文件夹。
- 与计算机连接后，执行 YP-T55 升级程序升级主机固件。

不能与计算机正确连接。

- Win98SE：安装驱动后请再次连接。
- WinME：按桌面上的开始键运行 Windows Update。选择重要的更新和服务包(service pack)后，执行所有更新。
- Win2000/XP：起动计算机后再次连接。

产品规格

型号	YP-T55
电压	1.5V X 1 (AAA/LR03 型号的碱性电池)
播放时间	连续播放 18小时 (MP3 128 Kbps, 音量 15, 正常声音模式)
尺寸/重量	23 X 70 X 23 mm / 45 g
外壳	塑料/铝质
噪声比	90dB 与 A FILTER
耳机输出	15mW/CH (16Ω)
输出频率范围	20Hz~20kHz
工作温度	-5 ~ +35°C(23~95°F)
FM 频率	87.50 ~ 108.00 MHz
FM 信噪比	60dB
FM T.H.D	1%
FM 实用灵敏度	10dBμ
支持文件	MPEG1/2/2.5 Layer3(8Kbps ~ 320Kbps, 8KHz ~ 48KHz) WMA (48Kbps ~ 192Kbps, 8KHz ~ 48KHz), Audio ASF (8Kbps ~ 192Kbps, 8KHz ~ 48KHz), Ogg
支持文件及文件夹的数量	文件: 最大. 2000 文件夹: 最大. 100

本使用说明书所述之产品已获得特定第三方知识产权许可。该许可权提供最终使用消费者按照许可的内容用于私人非商业用途。不得用于商业用途。该许可不适用除本产品外的其他任何产品。不允许不符合 ISO/IEC 11172-3 或 ISO/IEC 13818-3 要求加工的产品且与本产品一起使用或销售。该许可权仅适用于消费者使用本产品进行符合 ISO/IEC 11172-3 或 ISO/IEC 13818-3 的音频文件的解码和编码。产品的特性及功能不符合 ISO/IEC 11172-3 或 ISO/IEC 13818-3 要求的不能授权许可使用。

如果您对三星产品有任何咨询或建议请与三星客服中心联系。

电话：800-810-5858,010-6475-1880

网址：www.samsung.com.cn

地址：北京市朝阳区利泽中二路2号B座二层

三星电子(北京)技术服务有限公司 邮编：100102

