

SAMSUNG

[www.54gg.com](http://www.54gg.com)

2005.10.25

数码说明书之家

YP-U1



## MP3, WMA , Audio ASF與Ogg播放

- 此播放器支援MP3, WMA, Audio ASF與Ogg播放。

## 流動硬盤功能

- 可透過windows資源管理器輕鬆地複製、儲存檔案。

## 支援USB 2.0

- 最大資料傳輸速度為18Mbps。

## SRS WOW環繞音

- 3D環繞功能使音域更加寬廣。

## 歌詞同步

- 將歌詞經過 Lyric 格式編輯後存檔，將編輯後的文件傳送到本機，本機將可由顯示屏顯示歌曲同步的歌詞內容

## 錄音功能

- 您可以製作高品質的語音記錄。

## 內建充電鋰聚合物電池

- 內建充電鋰電池可以提供長達13小時的播放時間<sup>o</sup> (根據公司的測量)

## 支援升級功能

- 可以進行升級，以便添加內建程式的功能。  
有關升級事宜請查閱公司主頁([www.samsung.com](http://www.samsung.com))。

# 目錄

## 第1章 準備

特點 .....	2
安全注意事項 .....	6
元件 .....	8
各部份名稱 9	
顯示幕 .....	10
電池充電 11	

## 第2章 接駁電腦

連接至電腦	12
● 安裝軟件 .....	12
● 將播放器與電腦連接 .....	14
手動安裝USB驅動程式 .....	16
● 如果安裝USB驅動程式過程中發生錯誤 .....	16
● 選用Win 98 .....	18
使用可移動儲存設備(電腦) .....	20
● 下載/上傳檔案 .....	20
● 斷開播放器 .....	21
● 在電腦上格式化播放器 .....	22
安裝“Media Studio” .....	23
使用“Media Studio” .....	25
● 下載音樂檔案 .....	25
● 格式化播放器 .....	27
● 從音訊光碟提取音軌 .....	28
● 創建檔案夾 .....	29
● 刪除檔案 .....	30
在Media Studio中檢視幫助 .....	31

安裝 Lyrics Station .....	32
使用 Lyrics Station .....	34

## 第3章 使用您的播放器

播放音樂與關閉設備電源 .....	38
● 打開與關閉電源 .....	38
● 播放音樂 .....	38
● 暫停音樂 .....	38
● 如要調節音量 .....	38
鎖定功能 .....	39
話音錄音 .....	39
搜尋所需音樂/話音檔案 40	
● 播放過程中搜尋指定片段 .....	40
● 播放過程中改變音軌 .....	40
● 停止時改變音軌 .....	40
設定片段反複	41
● 段落重複開始點 .....	41
● 段落重複結束點 .....	41
功能表選項 .....	42
使用導航 .....	43
● 更改模式 .....	44
● 播放/取消檔案夾 .....	45
設定播放清單	46
● 設定播放清單 .....	46
● 播放播放清單 .....	46
設定詳細功能	47
設定播放模式	48

設置EQ .....	49	管理檔案 .....	58
● 預設等化器 .....	49	● 刪除 .....	58
● WOW設定 .....	50	● 格式化 .....	58
● 使用者等化器設定 .....	51		
顯示設定 .....	52	<b>第4章 附錄</b>	
● 滾動 .....	52	功能表一覽表 .....	59
● 歌詞 .....	52		
● 時間 .....	52	<b>第5章 客戶支援</b>	
● 背光 .....	53	問題解答 .....	60
● 對比度 .....	53	產品規格 .....	62
● 標籤 .....	53		
● 比特率 .....	53		
語言設定 .....	54		
● Menu .....	54		
● ID3-Tag .....	54		
系統設定 .....	55		
● 恢復 .....	55		
● 默認音量 .....	55		
● 搜尋速度 .....	55		
● 跳躍時間間隔 .....	56		
● 默認設定 .....	56		
● 蜂鳴 .....	56		
● 關於 .....	56		
時間設定 .....	57		
● 自動關閉時間 .....	57		
● 睡眠設置 .....	57		
● 索引播放時間 .....	57		

www.54gg.com  
2005.10.25  
數碼說明書之家

# 安全注意事項

以下內容有關使用者安全及預防產品損害 務請認真閱讀，正確使用本產品。

請避開溫度過高  
(35°C以上)、  
過低(-5°C以下)或潮  
濕地方。



請勿在產品上施加過大  
壓力。



勿讓異物進入產品內部。



請勿將重物置於產  
品上。



將播放器戴在脖子上時  
請勿過度擠壓。



切勿接觸苯、稀釋劑等  
化學藥品。



請避開直射光線或  
發熱器具。



請避開灰塵或煙灰較  
多的場所。



切不可自行拆卸、修理  
或改造產品。



\* 請注意，因故障、維修或其他原因造成資料  
丟失時，我們不承擔任何責任。

## 使用注意事項

### 交通安全

- 騎自行車、駕駛汽車及摩托車時，請勿使用耳機。  
這不僅有可能釀成意外，更有可能觸犯法例。
- 在街上行走、尤其是通過十字路口時，將耳機音量開得過大可能造成事故。

### 保護聽覺

- 請勿將耳機音量開得過大。醫生警告，請勿長期曝露於高音量中。
- 出現耳鳴時，請調低音量或停止使用。
- 行走或鍛練時，注意耳機接線不要被手臂或其他物體纏住。

## 產品的最佳操作條件

- 外界溫度：5°C ~ 35°C (41°F~95°F)  
濕度：10% ~ 75%

## 環保事項

- 丟棄包裝盒、電池或舊的電子設備時應遵守當地的垃圾處理規定。
- 播放器由紙板、聚乙烯等材料包裝，請勿使用其他多餘的材料。

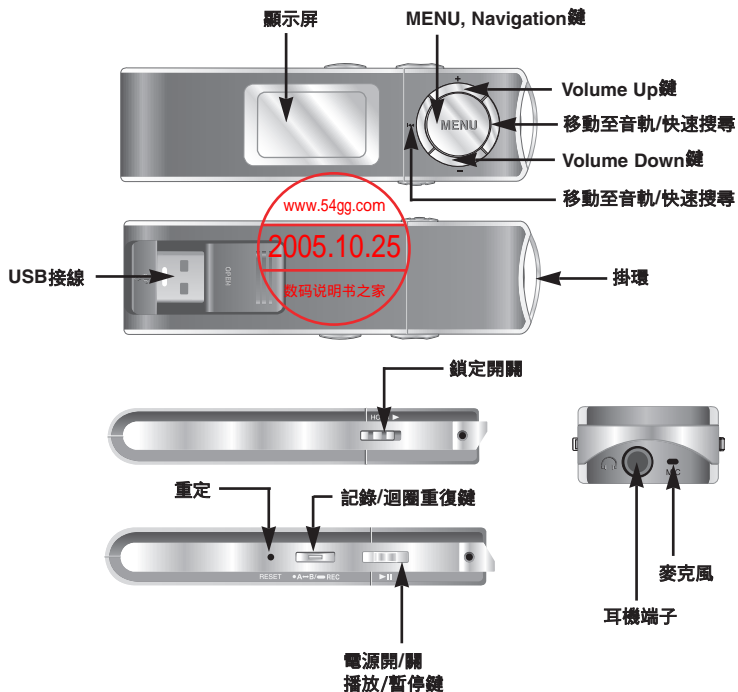


型號	YP-U1 H	YP-U1 V	YP-U1 X	YP-U1 Z	YP-U1 Q
內存容量	128MB	256MB	512MB	1GB	2GB

- 由於內部固件佔用部份內存空間，所以實際可用內存容量較標示容量為少。
- 為提高性能表現，產品外觀如有變改，恕不另行通知。

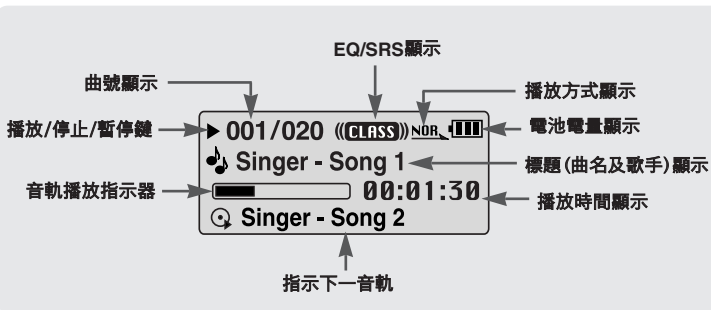


# 各部份名稱



# 各部份名稱

## 顯示屏

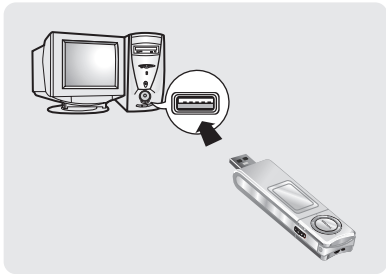


### 備註

- 熒幕圖片僅為說明示例，實際熒幕可能有所不同。

## 將USB接線與電腦的USB埠連接。

- \* 充電完畢時，顯示幕視窗上將顯示“Fully Charged”。
- \* 電池在正常條件下的充電時間大約為2.5小時。



## 注意

- 充電電池首次使用或放置數月後重新使用時，應首先完全充電。
- 為避免引發火災，充電時間切勿超過12小時。
- 過度充電可能縮短電池壽命。
- 充電電池是消耗品，其容量將逐漸降低。
- 如果透過USB hub連接播放器，連接可能不穩定。應將播放器直接與電腦連接。

# 連接至電腦

## □ 建議PC規格

PC系統應符合以下條件：

- 奔騰200MHz以上
- Windows 98SE/ME/2000/XP
- 40MB硬盤可用空間
- CD-ROM驅動器 (2倍速以上)
- 支持USB端子(2.0)
- DirectX 8.0或以上

## 📌 備註

- 若選用Windows 2000/XP，安裝作業系統時務請安裝於Administrator (主使用者) 帳戶中，否則將無法正確完成安裝。
- 若選用Windows ME/2000/ XP，無需安裝配供的程式即可識別驅動程式。但是，必須安裝該程式才能進行播放器格式化和軟件升級。
- Windows 98如果不安裝YP-U1程式，則無法使用移動硬盤。必須先安裝USB驅動檔案。

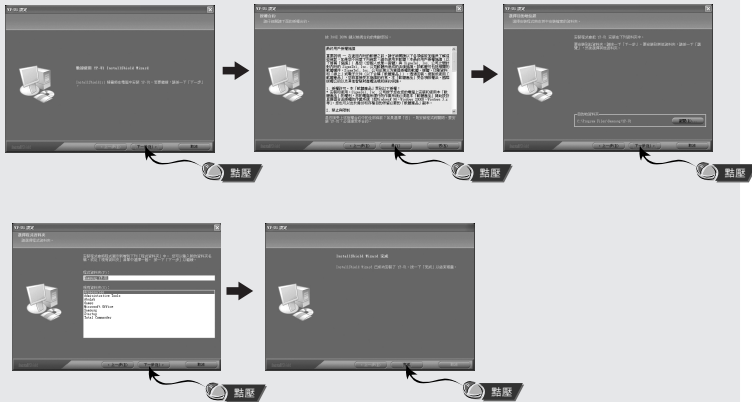
連接PC與播放器之前，務請安裝USB驅動程式。如果顯示“Add New Hardware Wizard”，請按[Cancel]鍵，然後安裝USB驅動程式

## ■ 安裝軟件

- 1 將安裝光碟插入CD-ROM驅動器。  
選擇[Install Player USB Driver]。



## 2 按照視窗顯示的順序和說明完成安裝。



# 連接至電腦

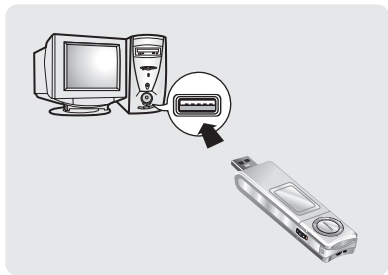
## I 將播放器與電腦連接

1 將USB接線與電腦的USB埠連接。

- 如果在執行命令或USB驅動程式安裝初始化時將USB電纜從電腦上取下，電腦可能無法正常操作。

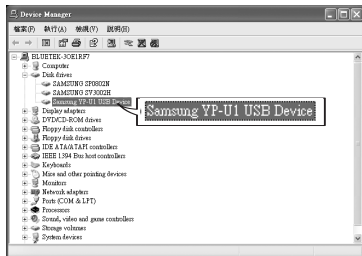
2 屏幕彈出發現新硬件提示訊息的同時，安裝USB驅動程式。屏幕也可能不顯示安裝畫面，請查核設備管理器，確認是否已正常安裝。

3 安裝USB驅動程式之後，  
[設備管理器]中將出現  
“Samsung YP-U1 USB  
Device  
(三星 YP-U1 USB 設備)”。



## 如何檢視USB驅動程式是否已正確安裝

- **Windows 98 SE/ME :**  
控制面板 → 系統 → 設備管理器 →  
通用串行總線控制器 → Samsung YP-U1
- **Windows 2000/ME :**  
控制面板 → 系統 → 硬件 → 設備管理器 →  
通用串行總線控制器 → Samsung YP-U1 USB  
Device
- **Windows XP :**  
控制面板 → 性能及維護 → 系統 → 硬件 →  
設備管理器 → 通用串行總線控制器 →  
Samsung YP-U1 USB Device



4 萬一USB驅動程式未按如上所示安裝妥當，請參考“手動安裝USB驅動程式”。

# 手動安裝USB驅動程式

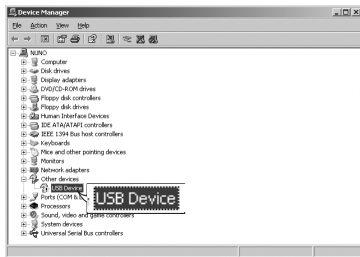
若USB驅動程式已安裝妥當，請跳至20頁的“下載/上載檔案”。  
在USB驅動程式未能自動安裝的情況下，才須參考如下方法。

## I 如果安裝USB驅動程式過程中發生錯誤

### 1 確認設備管理器。

- Windows 98 SE/ME :  
控制面板 → 系統 → 設備管理器
- Windows 2000/XP :  
控制面板 → 系統 → 硬件 → 設備管理器

### 2 確認是否存在標有感嘆號或問號的設備 (標記為未知設備或USB Device)。



### 3 雙擊帶有感嘆號或問號的設備。

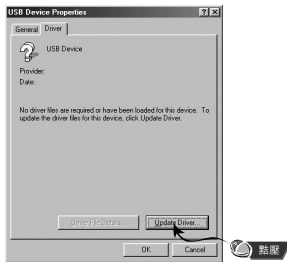
## 備註

- 對於Windows 2000用戶，如PC不能自動識別USB驅動程式，請到[Windowsupdate.microsoft.com](http://Windowsupdate.microsoft.com)下載最新服務項目並安裝。
- 安裝方法將根據PC型號及配置而有所不同。此時，請諮詢有關PC銷售商或客戶服務中心。
- 如果安裝USB驅動程式時連續出現錯誤，請重新啓動電腦並重新連接USB電纜。



# 手動安裝USB驅動程式

## 4 選擇驅動程式之後點選 [Update Driver]。



## 5 點選 [Next]。



## 6 選擇 [Search for a suitable driver for my device], 然後點選 [Next]。



## 7 點選 [Next] 結束。



# 手動安裝USB驅動程式

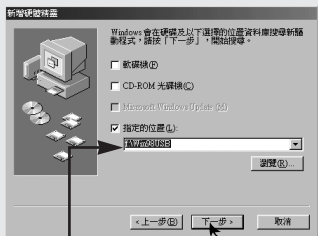
## 選用Win 98

按照視窗顯示的順序和說明完成安裝。



# 手動安裝USB驅動程式

: 重新啟動電腦才能完成安裝。



USB 驅動程式位置  
[CDROM]\Win98USB\Drivers



## 備註

- 在windows98SE中，如不安裝YP-U1程式，則不能當作流動硬盤使用。必須先安裝驅動程式。

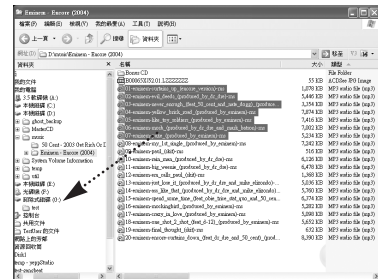
# 使用可移動儲存設備(電腦)

與電腦連接時，MP3播放器將被電腦識別為可移動磁碟。  
之後，即可將音樂和其他檔案拖放到可移動磁碟中，在MP3播放器上進行播放。

## 下載/上載檔案

- 1 將播放器與電腦連接
- 2 開啓PC的Windows資源管理器。
  - Windows Explorer中將顯示可移動磁碟。
- 3 選擇想要保存的檔案並將之拖放入可移動磁碟。已保存的檔案將按所顯示的檔案名稱的順序進行播放。更改播放順序時，請修改檔案的名稱。

- 如果在Windows Explorer中將音樂檔案的名稱更改為001\*\*\*、002\*\*\*、音樂檔案將按號碼順序進行播放。



## 注意

- 下載或上載檔案時將顯示“正在寫入/正在讀取”訊息。如果在顯示“正在寫入/正在讀取”時斷開USB接線，設備可能出現工作異常。
- Windows Explorer中顯示的音樂檔案順序可能與播放器的播放順序有所不同。

# 使用可移動儲存設備 (電腦)

## I 斷開播放器

檔案傳輸完畢後，必須按如下方法斷開播放器。  
錯誤斷開播放器時，可能導致設備中檔案的損壞而無法播放。

1 雙擊視窗右下方任務欄中的綠色箭頭，  
然後拔除連接著的USB裝置。



2 顯示[停止硬體裝置]訊息時，按[確定]鍵然後再斷開播放器。



## 注意

- 錯誤斷開播放器時，可能導致設備中檔案的損壞而無法播放。

# 使用可移動儲存設備 (電腦)

格式化操作將刪除MP3播放器中的所有檔案，從而最大限度地釋放記憶體以存儲新檔案。無需再費事地一個一個刪除多餘的檔案。

## 1 在電腦上格式化播放器

1 選擇可移動磁碟圖示並點擊滑鼠右鍵選擇 [格式化]。



2 按[開始]鍵。

- 播放器中保存的所有檔案都將被刪除。
- 在**磁碟區標籤**中可更改流動硬盤的名稱。



### 備註

- 格式化時，原來預置的所有功能表都將被重定，原來存在的歌曲或資料檔案也將被刪除。
- 請注意，格式化後，檔案將無法恢復。

# 安裝Media Studio

Media Studio是一種可以將音樂檔案下載到播放器中並在電腦上進行播放的程式。

- 1 將安裝光碟插入光碟驅動器中。  
選擇 **[Install Samsung Media Studio]**。



- 2 選擇語言。



# 安裝Media Studio

## 3 按照視窗顯示的順序和說明完成安裝。





- 在桌面上點選“Media Studio”圖示。

## I 下載音樂檔案

### 1 將播放器與電腦連接。

- 螢幕右側將顯示一個設備連接視窗。


如果未自動顯示設備連接視窗，在螢幕頂部選擇[設備] → [顯示設備視窗]。

### 2 在[Library]視窗中選擇想要傳輸的檔案所在的檔案夾。

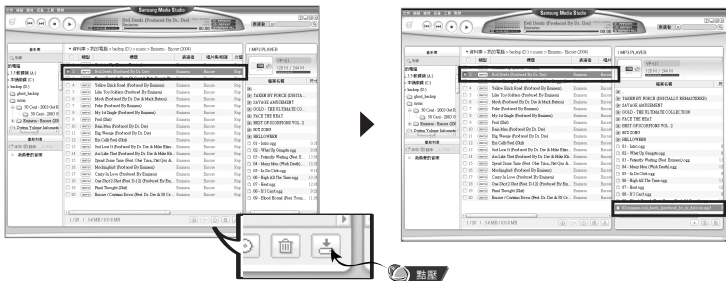
- 螢幕中央將顯示檔案夾中的音樂檔案。



# 使用Media Studio

3 顯示音樂檔案時，選擇想要傳輸的檔案然後按[轉換]  鍵。

● 選定的檔案將被傳輸到播放器中。



## 備註

- 更多詳細資訊請參閱[說明]。

## I 格式化播放器

- 1 將播放器與電腦連接。
- 2 在螢幕頂部按[設備] → [格式]。
- 3 顯示格式化螢幕時，按[開始]鍵。
  - 播放器的記憶體將被格式化，保存的檔案都將被刪除。



## 備註

- 更多詳細資訊請參閱[說明]。

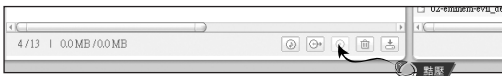
# 使用 Media Studio

## I 從音訊光碟提取音軌

1 將含有欲提取音軌的光碟插入電腦的CD-ROM驅動器中。

2 按螢幕底部的[搜尋視聽CD]  鍵。

- 顯示光碟中的音軌。



3 選擇想要提取的音軌，然後按[破解CD]  鍵。

- 選定的檔案將被轉換為MP3檔案。
- 選擇螢幕頂部的[工具] → [視聽來源格式轉換設定]，更改提取設定。




## 備註

- 更多詳細資訊請參閱[說明]。

## I 創建檔案夾

1 將播放器與電腦連接。

2 按設備連接視窗底部的[建立資料夾]  鍵。

3 顯示輸入螢幕時，輸入新檔案夾的名稱。

- 一個新的檔案夾將被創建。
- 打開一個新檔案夾並傳輸檔案時，檔案將被傳輸到新創建的檔案夾中。




### 備註

- 更多詳細資訊請參閱[說明]。

# 使用Media Studio

## I 刪除檔案

- 1 將播放器與電腦連接。
- 2 在設備連接視窗中選擇所需的檔案或檔案夾之後，按連接視窗底部的 [刪除]  鍵。
- 3 顯示確認刪除螢幕時，按[OK]鍵。
  - 選定的檔案或檔案夾將被刪除。



**備註**

- 更多詳細資訊請參閱[說明]。

 點壓

# 在Media Studio中檢視幫助

啓動Media Studio之後按F1。

- 出現幫助。

點選螢幕頂部的[說明]。

- 單擊幫助，將出現幫助視窗。



## 備註

- 音樂識別技術及相關資料由Gracenote®Gracenote CDDB® Music Recognition ServiceSM(音樂識別服務SM)提供。
- CDDB是Gracenote公司的註冊商標。Gracenote標識及徽標、Gracenote CDDB標識及徽標以及“Powered by Gracenote CDDB”標識及徽標是Gracenote公司的註冊商標。Music Recognition Service與MRS是Gracenote公司的服務標誌。

# 安裝 Lyrics Station

1 將安裝 CD 插入 CD-ROM 驅動，選擇 [ Install Lyrics Station]

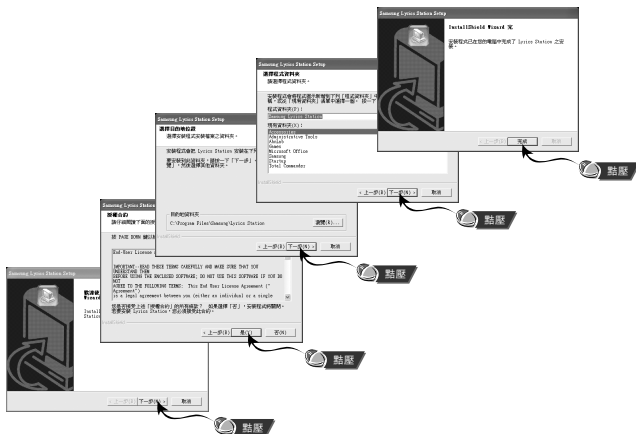


2 選擇您想使用的語言





## 3 當連續出現提示窗口時,點擊 [ 下一步 ] 按鈕



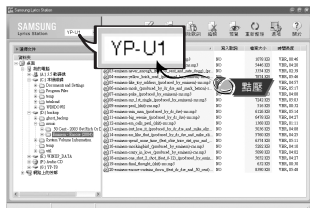
# 使用 Lyrics Station

打開 yepp 電源並連接到 PC

## 進入 Lyrics

1 點擊 [ Lyrics Station ]

2 在 Lyrics Station 顯示窗上部的選擇產品窗口中可以選擇您使用的產品名稱



3 直接移到已設置好的您想要的音樂文件，選擇文件以標記您想要的音樂文件的歌詞，然後點擊顯視窗左上角的 [ 寫入 ]

- 如果您想要的歌詞在資料庫裡找到了。在[ 寫入 歌詞 ] 會顯示 YP-U1，如果沒有歌詞就不會顯示



## 參考

- 如果您使用其它可支持 Lyrics Station 的 yepp 產品，點擊產品窗口選擇您最滿意的產品。

## 查尋歌詞

如果歌詞下載失敗或下載的歌詞與原來的音樂文件不匹配，請使用 [ 搜索檔案 ] 功能

- 1 想搜索歌詞時，選擇音樂文件後，點擊 [ 搜索檔案 ] 按鍵。
- 2 在查找窗口中輸入歌手名或者歌曲名稱，然後點擊 [ 搜尋 ]



- 3 雙擊您想要的歌詞，或點擊 [ 寫入 ] 按鈕

- 所選的歌詞將自動被標記
- 如果您想要取消所標記的歌詞，點擊 [ 刪除歌詞 ] 刪除您想要刪除的歌詞
- 您可以使用 [ 預覽 ] 按鈕檢查所標記的歌詞



### 注意

- 在菜單中設置 [ 歌詞 ] 為 [ 開 ]，您可以預覽歌詞
- VBR 文件不能支援歌詞

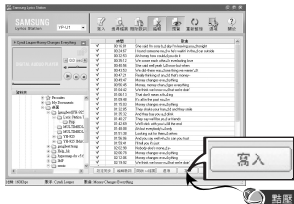
# 使用 Lyrics Station

## 手動進入 Lyrics

- 1 選擇您想要的音樂文件進入 Lyrics 然後點擊 [ 編輯 ] 按鈕。
- 2 在播放歌詞窗口的底部按 [ 編輯歌詞 ] 按鈕。進入 Lyrics Station 點擊 [ 確認 ] 按鈕

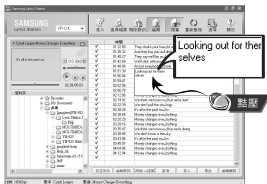
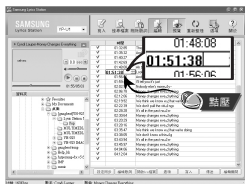


- 3 在預覽窗口點擊播放鍵開始播放音樂文件然後當歌詞逐一開始播放時點擊 [ 設定同步 ] 按鈕。
- 4 當Sync 設置完成時，點擊 [ 寫入 ] 按鈕。
  - 當已進入 Lyrics 時，在預覽窗口按播放鍵檢查已標記歌詞



## 修改歌詞

- 1 選擇您想要修改歌詞的音樂文件並點擊 [ 編輯 ] 按鈕
- 2 雙擊您想要修改時間或歌詞，然後開始修改



- 3 當修改完成後，點擊 [ 寫入 ] 按鈕

## 參考

- 請按 [ 編輯關閉 ] 鍵退出編輯模式
- 如果已經存在有歌詞文件，請在編輯模式下先按 [ 開啓Irc 檔案 ] 鍵打開歌詞文件然後點擊 [ 寫入 ] 鍵

# 播放音樂與關閉設備電源

確保播放器已完全充電並已連接耳機。

## 打開與關閉電源

**電源開**：按 ►|| 鍵打開電源。

**電源關**：按下並按住 ►|| 鍵關閉電源。

## 播放音樂

按 ►|| 鍵。

- 開始播放。

## 暫停音樂

按 ►|| 鍵暫停播放。

- 如果在10秒內(時間長短依設定的不同而不同)未按任何鍵，播放器電源將自動關閉。
- 在暫停模式中，再次按 ►|| 鍵可恢復播放。

## 如要調節音量

按 -、+ 鍵調整音量，範圍為“00 ~ 30”。




### 備註

- 如果檔案名顯示錯誤，移動至[Settings] → [Language] → [ID3-Tag]，然後更改語言設定。
- WMA檔案只能作為音樂檔案以“48Kbps~192Kbps”的壓縮率進行播放。
- 電源關閉時間可以在功能表中進行設定。

設置鎖定功能後，在播放中即使按下其他鍵，也將會失效。

操作主機的  開關。

\* 即使按下主機的其他鍵，也將會失效。顯示屏出現 “ HOLD!” 標誌。

## 話音錄音

\* 由語音模式切換至其他模式時，請參閱“更改模式”。

1 按住記錄(REC)鍵開始語音記錄。

2 再次按記錄(REC)鍵停止記錄並保存語音檔案。



### 備註

- 檔案的記錄順序為V001、V002.....記錄之後將以WAV格式保存在語音(VOICE)檔案夾中。
- 記憶體已滿時，語音記錄將自動停止。

# 搜尋所需音樂/話音檔案

## 播放過程中搜尋指定片段

- 播放過程中按下并按住 **⏮️、⏭️** 可以搜尋想要收聽的指定片段。
- 釋放 **⏮️、⏭️** 可恢復正常播放。

## 播放過程中改變音軌

- 播放過程中輕按 **⏭️** 可播放下一音軌。
- 開始播放後5秒內按 **⏮️** 鍵，可移動至並播放上一音軌。5秒後按 **⏮️** 鍵，可從當前音軌的開始處重新播放。

## 停止時改變音軌

- 在停止模式中按 **⏮️、⏭️** 可移動至上一/下一音軌。

### 備註

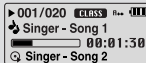
- VBR(Variable Bit Rate)檔案：在檔案中根據音的高低等種類隨時轉換壓縮率的檔案。
- 如果為VBR檔案，即使在開始播放後5秒內按 **⏮️** 也無法移動至並播放上一音軌。
- MP2或MP1格式的檔案只把擴展名變成MP3並下載時，可能會無法播放。



## 段落重複開始點

在音樂/語音檔案播放過程中，請在想反複收聽的開始部分按主機的**A↔B**按鈕。

- 顯示屏出現**A↔**。

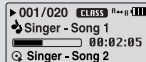


## 段落重複結束點

請在結束片段反複的部分再按一次主機的**A↔B**按鈕。

- 顯示屏出現**A↔B**。
- 設置的段落重複播放。

如要解除片段反複，請再短促按一次主機的**A↔B**按鈕。



### 備註

- 利用**◀◀**、**▶▶**進行快速搜索時，迴圈重複將自動取消。

# 功能表選項

按下並按住 **MENU** 鍵切換至功能表模式。

使用 **←**、**→** 進行移動，輕按 **MENU** 鍵選擇所需的機能表。

按下並按住 **MENU** 鍵可退出功能表模式。



- 現在播放：檢視當前正在播放的檔案。
- 導航：移動至導航模式並瀏覽檔案和檔案夾。
- 播放列表：只播放所需的檔案。
- Settings：設定播放器的功能。
- 退出：退出功能表。

## 備註

- 在功能表模式中，如果在25秒內未進行任何輸入，功能表模式將被取消。
- 可以透過 [Settings] → [Language] → [Menu] 修改功能表螢幕的語言。

可以利用導航功能輕鬆地檢索需要的檔案或轉換模式。

**1** 按 **MENU** 鍵進入導航模式或按住 **MENU** 鍵移動至功能表然後在功能表中選擇導航。

**2** 請選擇要播放的檔案夾或檔。

- **◀◀**：移動到上級檔案夾
- **▶▶**：移動到下級檔案夾
- **-+**：同一目錄內的檔案或檔案夾間的移動
- **MENU**：移動到下級檔案夾<sup>o</sup> 當沒有下級檔案夾時，選擇的檔案被指定為播放清單

**3** 按 **▶||** 鍵。

- 選定的檔案將被播放。



## 備註

- 如在導航模式下長時間按 **MENU** 鍵，導航模式被解除。

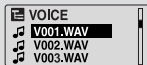
# 使用導航

## 更改模式

您可以按照下述方法更改模式。

例)由語音(Voice)模式更改為音樂(Music)模式

1 在語音(Voice)模式中按 **MENU** 鍵。



2 使用 **⏪** 移動至上級檔案夾。



3 使用 **←** 或 **+** 移動至所需的音樂檔案，然後按 **▶||** 鍵。

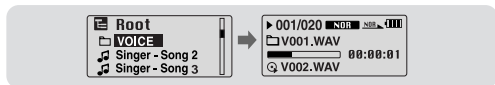
- 改變為音樂(Music)模式之後，將顯示選定的檔案。



## 播放/取消主案夾

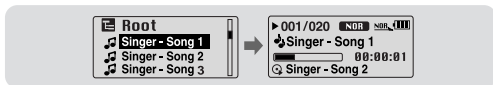
### ▶ 播放檔案夾

- 1 按 MENU 鍵移動至導航模式。
- 2 使用 **←**、**+** 移動至所需的檔案夾並按 **▶** 鍵。
  - 顯示“**□**”時，選定的檔案將被播放。



### ▶ 取消檔案夾播放

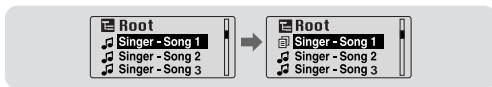
- 1 在檔案夾播放過程中按 MENU 鍵移動至導航模式。
- 2 使用 **←**、**+** 移動至所需的檔案，然後按 **▶** 鍵。
  - 取消檔案夾播放之後，將顯示“**♪**”標誌，選定的檔案將被播放。




# 設定播放清單

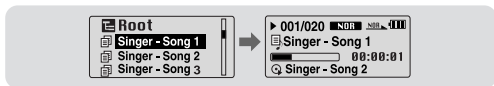
## 設定播放清單

- 在導航模式下移動到需要的檔案，然後請按 **MENU** 鍵。
  - 選擇的檔案被標記。
  - 如要解除播放清單設定，請在導航模式下移動到已標記的檔案，然後按 **MENU** 鍵。

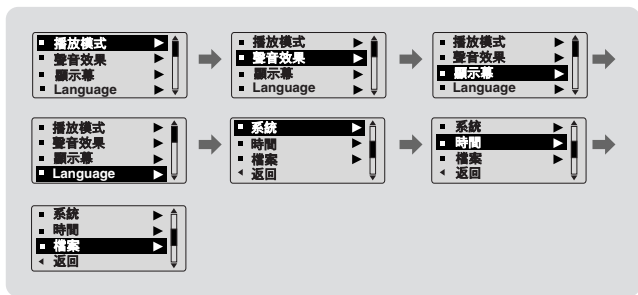


## 播放播放清單

- 1 在功能表中選擇播放清單
  - 出現選擇的播放清單。
- 2 移動到要播放的檔案後，請按 **▶||** 按鈕。
  - 顯示“”標誌，選定的檔案將被播放。



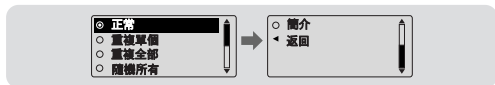
- 1 在MENU中選擇**Settings**。(參閱“功能表選項”)
- 2 請在Settings中利用 **←**、**+** 鍵移動到要變更的功能，然後按 **MENU** 鍵選擇。
  - 移動至上一級功能表時，請使用 **⏪** 或選擇“返回”。



# 設定播放模式

1 在Settings中選擇**播放模式**。

2 請在播放模式中利用 **-、+** 鍵移動到需要的模式，然後按 **MENU** 鍵選擇。



- 正常：按收錄曲目的順序逐首播放
- 重複一個：重複收聽一首曲目
- 重複全部：重複收聽所有儲存曲目
- 隨機全部：隨機重複收聽儲存曲目
- 簡介：當要收聽已保存的所有曲目前面10秒鐘時
- 返回：移動至上一級功能表。



在Settings中選擇聲音效果。

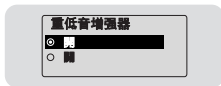
## 預設等化器

- 使用 **←** 或 **→** 移動至所需的聲音模式然後按 **MENU** 鍵。
- **SRS** → **TruBass** → **WOW** → **一般** → **古典** → **爵士** → **搖滾** → **使用者 EQ**
- 選擇使用者EQ設定(User EQ Set)設定所需的EQ。



## 重低音增強器

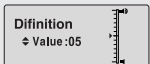
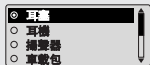
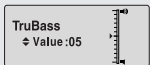
- 使用 **←** 或 **→** 選擇打開或關閉重低音增強器，然後按 **MENU** 鍵。
- 只有在預設等化器中選擇一般、古典、爵士或搖滾時，重低音增強器功能才起作用。
- 開：播放音樂時，增強預置聲音中的低音。
- 關：以預置聲音播放音樂。




# 設置EQ

## WOW設定





- 使用 **-** 或 **+** 選擇所需的SRS功能然後按 **MENU** 鍵。
- 只有在預設等化器中選擇SRS、TruBass或WOW時，SRS功能才起作用。
- **SRS** : 可以收聽到3D身歷聲音效。  
使用 **-** 或 **+** 調整SRS，範圍為“0~10”。
- **TruBass** : 一種低音增強功能，可以增加聲音的豐滿度。  
使用 **-** 或 **+** 調整TruBass，範圍為“0~10”。
- **最佳** : 根據不同的連接設備，設定最佳的SRS功能。  
使用 **-** 或 **+** 移動至連接設備然後按 **"M"** 鍵。  
**耳塞** → **耳機** → **揚聲器** → **車載包**
- **Definition** : 將聲音損失恢復至原有水平，  
並提供更好的音質。  
使用 **-** 或 **+** 調整清晰度，範圍為“0~10”。



## 備註

-  是SRS Labs, Inc.的註冊商標。WOW技術經SRS Labs, Inc.授權。
- 選擇SRS模式時，原來設置的EQ模式自動變為NORMAL模式。
- 支援的取樣頻率為32KHz、44.1KHz、48KHz。

## 使用者等化器設定

- 如果在預置等化器中選擇使用者EQ，您就可以在使用者EQ設定中根據自己的喜好進行EQ設定。
- 使用  或  向左、右移動，使用  或  調整水平。設定完畢後按 "M" 鍵。



# 顯示設定

在Settings中選擇顯示幕。

## 滾動

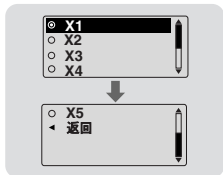
### [ 滾動格式 ]

- 使用 **←**、**+** 選擇滾動類型。
- 水平：音樂標題水平移動。
- 垂直：音樂標題垂直移動。



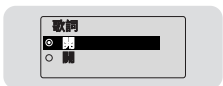
### [ 滾動速度 ]

- 使用 **←** 或 **+** 設定滾動速度，調整音軌標題的運動速度，範圍為“X1~X5”。



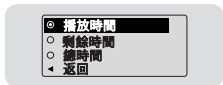
## 歌詞

- 使用 **←** 或 **+** 鍵選擇歌詞顯示開或關
- 開：播放音樂時，顯示屏中顯示歌詞
- 關：雖存有歌詞文件，也不顯示歌詞



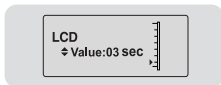
## 時間

- 使用 **←** 或 **+** 選擇顯示時間。
- 播放時間：顯示當前播放時間。
- 剩餘時間：顯示剩餘播放時間。
- 總時間：顯示播放總時間。



## 背光

- 使用 **—** 或 **+** 設定LCD關閉時間，範圍為“關閉~60秒”。
- 設定為打開時，燈光將持續亮起。



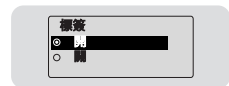
## 對比度

- 使用 **—** 或 **+** 設定對比度，調整螢幕的亮度，範圍為“0~10”。



## 標籤

- 使用 **—** 或 **+** 選擇打開或關閉標籤。
- 開：如果音樂檔案有標籤資訊時，顯示其標籤資訊；沒有標籤資訊時，顯示檔案名稱。
- 關：顯示音樂檔案的名稱。



## 比特率

- 使用 **—** 或 **+** 選擇打開或關閉比特率。
- 開：螢幕頂部顯示比特率。
- 關：螢幕頂部顯示音軌總數。



# 語言設定

在Settings中選擇Language。

## Menu

- 使用 **←**、**+** 選擇功能表的顯示語言。
- Chinese(S) → Chinese(T) → Dutch → English → French → German → Hungarian → Italian → Japanese → Korean → Polish → Portuguese → Russian → Spanish → Swedish



## ID3-Tag

- 使用 **←**、**+** 選擇標籤資訊的顯示語言。
- Afrikaans → Basque → Catalan → Chinese(S) → Chinese(T) → Czech → Danish → Dutch → English → Estonian → Finnish → French → German → Greek → Hrvatski → Hungarian → Icelandic → Italian → Japanese → Korean → Norwegian → Polish → Portuguese → Romany → Russian → Slovak → Slovene → Spanish → Swedish → Turkish → Vietnamese → Return



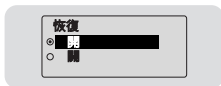
### 備註

- 什陵是ID3標籤？  
附在MP3主案中，包含標題/歌手/專集/年略/流派/評論欄等相關主案資訊。
- 可能更改或新增支援的語言。

在Settings中選擇系統。

## 恢復

- 使用 **—** 或 **+** 選擇打開或關閉恢復。
- 開：停止之後重新播放音樂時，從上次停止的地方重新開始播放。
- 關：停止之後重新播放音樂時，從音樂的開始處進行播放。



## 默認音量

- 使用 **—** 或 **+** 設定默認音量，範圍為“0~30(最大)”。
- 如果將音量調整到默認值以上，再次打開電源時將以默認音量播放音樂。
- 如果將音量設定在默認值以內，再次打開電源時將以原先播放時的音量播放音樂。



## 搜尋速度

- 使用 **—**、**+** 設定搜尋速度，範圍為“1秒~1分鐘”。
- 按下並按住 **⏮**、**⏭** 掃描音軌時，您可以調整掃描速度。



## 備註

- 在VBR或Ogg檔案中，搜索速度可能會不一定。

# 系統設定

## 跳躍時間間隔

- 使用 **←**、**+** 設定跳過間隔，範圍為“5秒~10分鐘”。
- 在音樂模式中按 **⏮**、**⏭**，可以按照設定的時間搜尋音軌。
- 在1音軌設定中，按 **⏮**、**⏭**可以移動至上一或下一音軌。



### 備註

- 在VBR或Ogg檔案中，跳躍間隔可能會不一定。

跳躍時間間隔

↕ Value : 10 sec

## 默認設定

- 選擇默認設定時，使用 **←** 或 **+** 選擇是或否。
- **是**：選定的所有設定都將被初始化。
- **否**：選定的所有設定都將保持不變。

默認設定



是



否

## 蜂鳴

- 利用 **←**、**+** 選擇打開或關閉蜂鳴音。
- **開**：按任意鍵時都發出蜂鳴音。
- **關**：按鍵時不發出蜂鳴音。

蜂鳴



開



關

## 關於

- 如果選擇關於，您可以檢視版本資訊、音軌總數和剩餘容量。

Ver. 1.000

010 音軌

051MB Free



在Settings中選擇時間。

## 自動關閉時間

- 使用 **—** 或 **+** 設定電源關閉時間(Power-Off time)，範圍為“0~3分”。
- 停止播放後如果未按任何鍵，播放器的電源將在設定時間過後自動關閉。
- 設定為關閉時，播放器電源不會自動關閉。



自動關閉時間  
⇩ Value: 05 sec

## 睡眠設置

- 使用 **—** 或 **+** 設定睡眠時間，範圍為“10~120分”。
- 播放器的電源將在設定時間過後自動關閉。
- 設定為關閉時，播放器電源不會自動關閉。



睡眠設置  
⇩ Value: 10 min

## 索引播放時間

- 使用 **—** 或 **+** 設定索引播放時間，範圍為“10, 20, 30或60秒”。
- 選擇Intro功能時，所有檔案都將從開始處播放設定的時間長度。



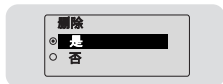
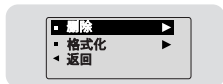
索引播放時間  
⇩ Value: 10 sec

# 管理檔案

在Settings中選擇檔案。

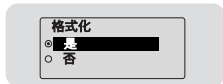
## I 刪除

- 1 在檔案中選擇刪除。
- 2 使用 **←** 或 **+** 移動至想要刪除的檔案，然後按 **MENU** 鍵。
- 3 使用 **←** 或 **+** 移動至是(Confirm)，然後按 **MENU** 鍵。
  - 選定的檔案將被刪除。



## I 格式化

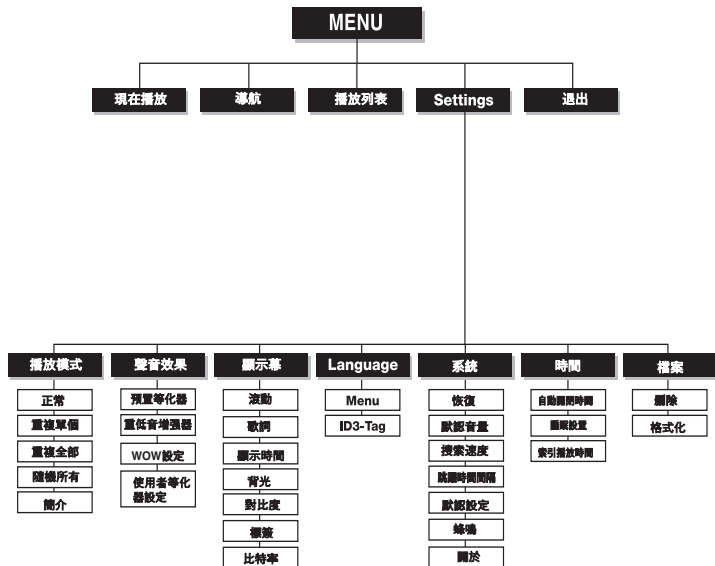
- 1 在檔案中選擇格式化。
- 2 使用 **←** 或 **+** 移動至是(Confirm)，然後按 **MENU** 鍵。
  - 播放器將被格式化。



## 備註

- 格式化內建記憶體時，所有檔案都將被刪除。

# 功能表一覽表



- 利用 MENU 鍵選擇、移動。

# 問題解答

## 軟體不工作。

- 請參閱系統要求。

---

## 播放器不工作，LCD不顯示。

- 請檢查電池電量。
- 請檢查電池的 ⊕、⊖ 極。
- 與電腦連接之後，運行桌面上的YP-U1 Updater對產品進行更新。

---

## 在播放模式中，按 ▶|| 鍵之後無法播放音樂。

- 確認儲存器中是否存有MP3、WMA檔案。
- 確認HOLD鍵是否已鎖上。

---

## 無法下載檔案。

- 請檢查電池電量。放入電池，開啓電源，然後連接至電腦。
- 檢視播放器與電腦之間的連接。
- 檢視和/或更換電池，打開播放器的電源。
- 由於可保存的檔案個數受限，請建立下級檔案夾保存音樂檔案。
- 請確認記憶體是否處於Full狀態。

---

## 背景光不亮。

- 請確認背景光設置狀態。
- 當電池的電流電壓較低時，爲了延長播放時間，背景光自動變爲不亮。

---

## 各鍵無法工作。

- 利用安全夾之類的尖狀物體按重定孔，重定播放器。

## 播放器總是處於關閉狀態。

- 在停止狀態下，電源將根據設置自動關閉。
- 請確認是否存在已儲存的曲目。

---

## 播放模式中所顯示的播放時間出現錯誤。

- 檢查是否正在播放VBR 檔案。

---

## LCD顯示暗淡。

- 請檢查Contrast。

---

## 檔案名稱顯示錯誤。

- 在功能表中逐次打開 [Settings] → [Language] → [ID3-Tag]，然後修改語言設定。

---

## 播放器中保存有檔案，熒幕卻顯示“No File”。

- 檢視是否正在播放檔案夾之後，使用導航功能更改檔案夾。
- 與電腦連接之後，運行桌面上的 YP-U1 Updater 對產品進行更新。

---

## 無法與電腦正確連接。

- Win98SE：安裝驅動程式後再試著連接。
- WinME：刪除驅動程式，然後在桌面上選擇“開始 → Windows更新”。  
選擇重要的更新和服務包之後，執行所有更新。
- Win2000/XP：重新啟動電腦後再試著連接。

# 產品規格

<b>型號</b>	YP-U1
<b>內存容量</b>	128MB(YP-U1 H), 256MB(YP-U1 V), 512MB(YP-U1 X), 1GB(YP-U1 Z), 2GB(YP-U1 Q)
<b>電壓</b>	3.7V (鋰聚合物)
<b>連續播放時間</b>	操作時間最長13小時(根據公司的測量)
<b>尺寸(W×H×D)/重量</b>	25.6 X 87.4 X 13.6 mm / 33 g
<b>外殼</b>	塑膠
<b>噪聲比</b>	帶有一個濾波器時為85dB
<b>耳機輸出</b>	18mW / 聲道(16 Ω)
<b>輸出頻率範圍</b>	20Hz~20KHz
<b>溫度特性</b>	-5 ~ +35°C(23~95°F)
<b>檔案支援</b>	MPEG1/2/2.5 第3層(8Kbps ~ 320Kbps, 8KHz ~ 48KHz) WMA, Audio ASF (48Kbps ~ 192Kbps, 8KHz ~ 48KHz), Ogg(Q0~Q9)

本使用者手冊所述之產品已獲得特定第三方的特定智慧財產權許可。該許可僅供最終使用者客戶按照許可內容用於私人非商業用途。不得用於商業用途。該許可不適用於除本產品外的其他任何產品，亦不得延伸至與本產品一起使用或銷售的、符合ISO/IEC 11172-3或ISO/IEC 13818-3的任何未經許可的產品或過程。該許可僅適用於利用本產品進行符合ISO/IEC 11172-3或ISO/IEC 13818-3的音訊檔案的編碼和/或解碼。該許可不得用於不符合ISO/IEC 11172-3或ISO/IEC 13818-3的產品特徵或功能。

**SAMSUNG**

**YP-U1**