



<http://www.yepp.com.cn>

AH68-01649K (Rev 0.0)

YV-120



准备

安全注意事项.....	3
特征.....	5
开箱检查.....	7

与计算机连接

与计算机连接用.....	11
手动安装USB 驱动程序.....	15
使用移动硬盘计算机.....	17
安装Voice Manager.....	20
使用Voice Manager.....	22
安装TTS.....	25
使用TTS.....	27

基本使用

开机/关机.....	31
语音录音.....	32
电话录音.....	33
菜单选项.....	34
播放文件.....	35
片段重复.....	36
使用导航.....	37
删除文件.....	38
书签.....	39
FM广播.....	40

FM广播FM 录音.....	43
FM 录音.....	43
设置高级功能.....	44
录音.....	45
选择播放模式.....	46
声音设置.....	47
播放速度.....	47
广播地区.....	48
FM 搜索水平.....	48
对比度.....	49
时间设置.....	49
蜂鸣.....	51
Language(语言).....	51
关于.....	51

附加功能

菜单一览表.....	52
------------	----

客户参考

疑难解答.....	53
产品规格.....	55

以下是为了使用者的人身安全和避免造成财产损失等的内容。务请认真阅读，正确使用。

请避开温度过高（35°C以上）或过低（-5°C以下）、潮湿的地方。



切勿严重撞击主机。



勿使异物进入主机内。



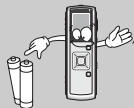
切勿在主机上放置重物。



切勿接触苯、稀释剂等化学物品。



长时间不用本机时，请取出电池。



请避开直射光线或发热器具。



切勿自行拆卸、修理、改造。



* 对于因故障、修理及此外其它原因而出现的录音数据及保存数据丢失所导致的损失，本公司概不负责，请给予谅解。

关于耳机

关于交通安全

- 请不要在骑自行车、摩托车时使用耳机。这样不仅危险而且在有些地方是违法的。
- 步行特别是过人行横道时如果使用耳机欣赏音乐是危险的。

保护听力

- 不要将音量调得太高。
医生指出，长时间使用较大音量进行收听会损伤收听者的听力。
- 出现耳鸣时，请调低音量或停止使用。

操作环境

- 外界温度：5°C ~ 35°C (41°F ~ 95°F)
湿度：10 ~ 75%

环境信息

- 废弃包装、电池、旧电子产品时，请分类处理。
- 播放器由纸壳、聚乙烯、PS等材料包装，请不要使用其他多余的材料。

■ 长时间录音

型号 \ 模式	SP (标准播放)	HQ (优质)	SHQ (超优质)
YV-120 H(128MB)	17 小时30 分钟	8 小时 15 分钟	4 小时 15 分钟
YV-120 V(256MB)	35 小时	17 小时	8 小时 30 分钟
YV-120 X(512MB)	70 小时	34 小时	17 小时

■ MP3和WMA播放

主机支持播放MP3和WMA。

■ TTS功能

所谓Text-to-Speech (TTS), 是一种可以把文字信息转换成语音信息的程序, 它能够把电脑上的文本文件转换成语音文件并且可以听到。

■ 重复播放功能

您可以选择喜欢的曲目重复播放。

■ VOR(声控录音)功能

您可以把本机设置为检测到声音或语音时启动。

■ FM收音

利用自动搜索及保存频率的功能可以更容易的收听 FM节目。

■ 播放速度控制

您可以控制音乐和语音文件的播放速度。

■ 管理录音文件夹

可以在5个独立的文件夹中录音: A, B, C, D和E。

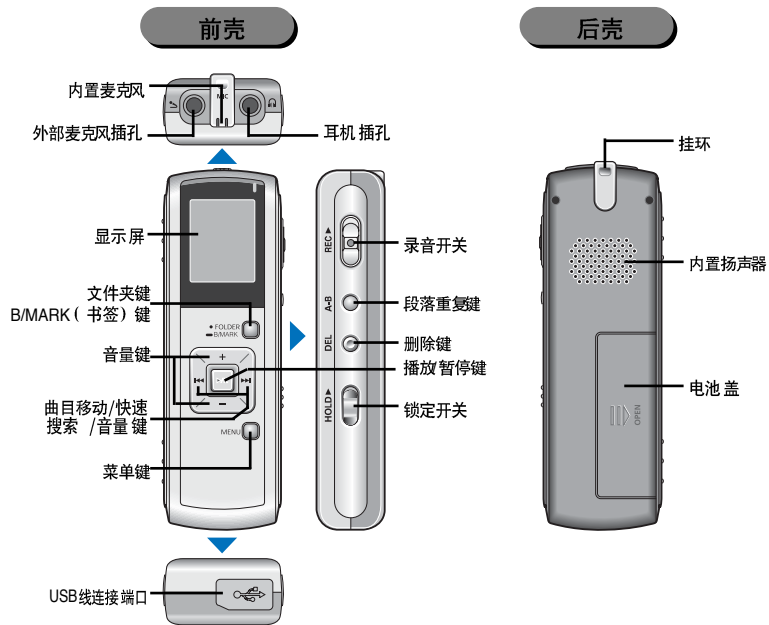
■ 简介 (Intro Scan) 功能

您可以欣赏所有保存曲目的前10秒。

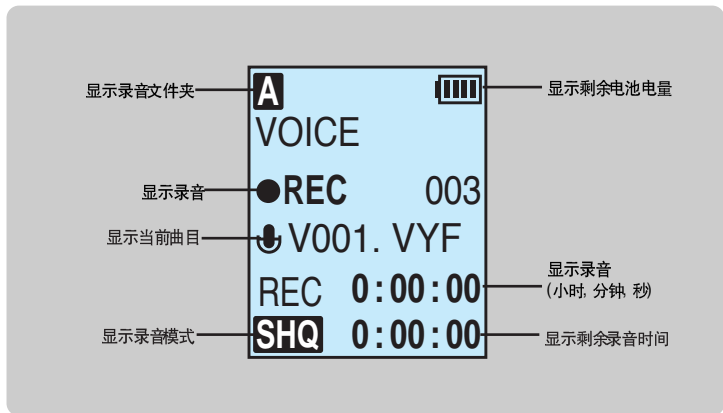
■ 语音编辑和电子邮件功能

与电脑连接时, 使用Voice Manager播放器程序可以编辑并发送录音。

各部名称

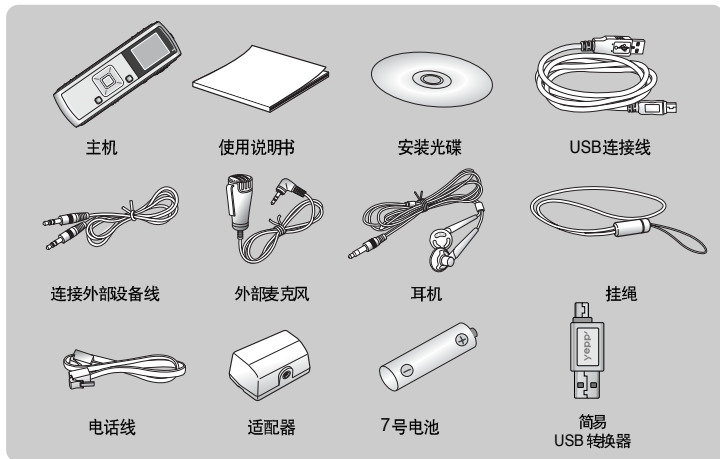



显示屏



中文

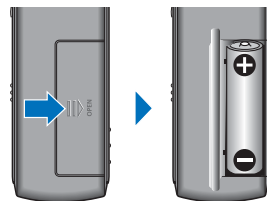
开箱检查



-  由于内部固件会占用部分内存，所以实际可用内存小于标示的容量。
- 注意** 为提高产品性能，附件如有变更，恕不通知。

开箱检查

放入电池




- 1 朝箭头方向推开电池盖。
- 2 打开电池盖，按+，-极位置正确的放入电池后合上盖。

中文

电池的使用寿命

电池的使用寿命根据AAA/LR03碱性电池确定。

模式	录音 (SP模式)	语音录音模式	MP3模式
		耳机播放 (VOL 20基准)	耳机播放 (VOL 20基准)
使用寿命	10小时	10小时	10小时

-  更换电池时，不能删除保存的录音文件。
- 注意** 电池的使用寿命随播放类型和时间及音量的不同而变化。

▶ 系统配置要求

计算机系统应具备如下条件

- 奔腾 200MHz 或以上。
- Windows 98 SE/ME/2000/XP
- 200MB可用 硬盘空间。
- CD-ROM 驱动器。(2 倍速度以上)
- 支持 USB 端口(1.1)。
- 声卡

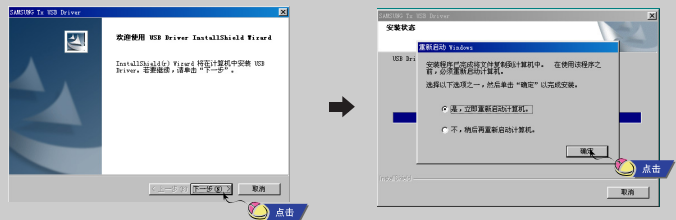
在 Windows 98/98SE 系统中, 请先 安装好 USB 驱动程
序, 然后再将主机与计算机连接。

安装软件

1 在 CD-ROM 驱动器中插入 安装光碟, 然后弹出如下
所示的画面, 选择 [Install Player USB Driver].



2 按照在 windows 窗口中显示的提示 画面进行操作, 完成安
装程序。



当软件安装完成后, 主机 和计算机连
接显示在下一页。

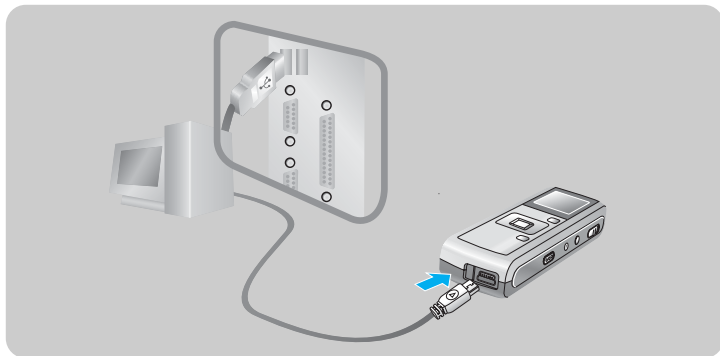


注意

- 以管理员身份(主要使用者) 进入Windows
2000 或者XP 系统, 否则, 这些软件或许不
能正确安装。

使用USB连接线连接主机和计算

- 1 使用 USB 连接线的一端连接到电脑的USB 端口。
- 2 将USB 连接线连接到主机底部的USB端口。
 - 如果在USB驱动程序的初始化过程中或在命令执行中拔下USB连接线，可能会导致计算机出错。
- 3 弹出发现新硬件提示信息的同时，安装USB驱动程序。也可能不显示安装的画面。请查看设备管理器。确认是否已正常安装。



- 4 USB 驱动程序安装后，在[系统] 的 [设备管理器] 中出现 "SAMSUNG YV-120 USB Device" 。

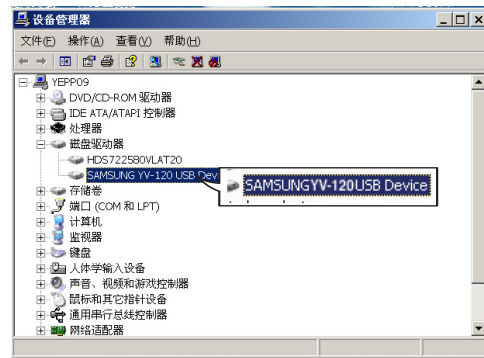
USB 驱动程序确认方法

- Windows 98:

控制面板 → 系统 → 设备管理器 → 磁盘驱动器 → SAMSUNG YV-120

- Windows 2000/XP:

开始 → 设置 → 控制面板 → 系统 → 硬件 → 设备管理器 → 磁盘驱动器 → SAMSUNG YV-120 USB Device



手动安装USB驱动程序

对于windows 98SE,如果 USB 驱动程序没有安装参照以下的步骤。
如果驱动程序安装了，参考“下载/上传文件”。

安装USB 驱动程序出现错误时

- 1 检查设备管理器。
Windows 98SE:
控制面板 → 系统 → 设备管理器
- 2 确认是否存在标有感叹号或问号的设备。
(标记为未知设备或者USB设备)。
- 3 双击带有感叹号或问号的设备。
- 4 选择驱动程序后，点击[升级驱动程序]。

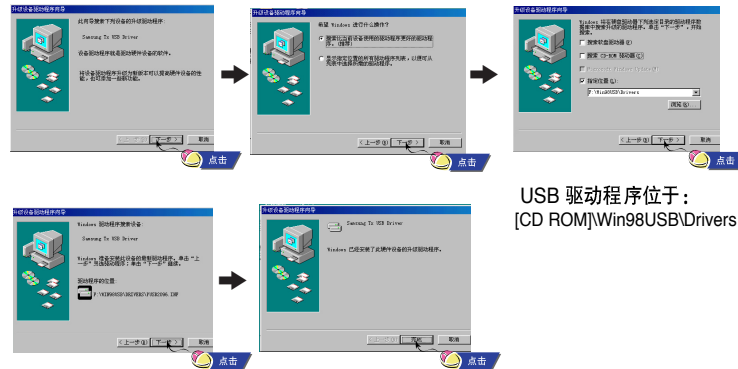


参考

- 根据计算机或操作系统的不同安装的方法也多种多样。
您可以联系计算机供应商或服务中心获取更多的安装信息。
- 如果在USB 驱动的安装过程中连续出错，请重新启动计算机并重新连接上USB连接线。

手动安装USB驱动程序

- 5 按照在windows窗口中显示的提示画面进行操作，完成安装程序。



USB 驱动程序位于：
[CD ROM]Win98USB\Drivers

您必须重新启动您的计算机来完成安装。

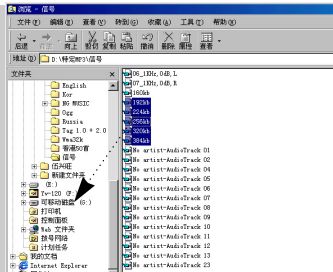


注意

- 如果YV-120程序没有安装在Windows 98内，您不能把它当移动硬盘使用。
所以首先要确认安装了USB 驱动程序文件。

下载/上传文件

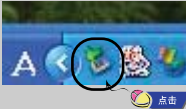

- 1 主机和计算机连接
- 2 运行计算机的资源管理器。
 - Windows 资源管理器中显示“可移动磁盘”。
- 3 选择您想要保存的文件，然后拖到移动硬盘。

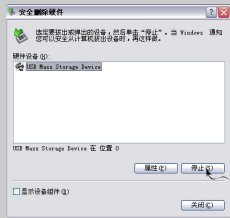


- 注意**
- 在上载或下载文件时拔下 USB 连接线主机可能会出现故障。关于拔下 USB 连接线，参考“拔下 USB 连接线”。
 - 在 Windows Explorer 中音乐文件的显示顺序与主机中的播放顺序可能会不同。
 - 把语音文件下载到主机的 A, B, C, D 和 E 文件夹中时，使用 'V001', 'V002', ... 'V300' 格式给文件命名，主机只可以识别使用该名称格式的文件。
 - 可以识别 MP3 文件的最大下载数量为 1,500，超过该数量，可以下载但不能播放。

拔下 USB 连接线

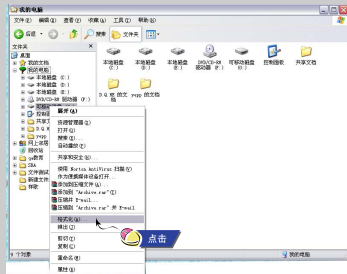
在文件传输完成后，一定要按如下方法拔下连接线：

- 1 双击窗口右下方任务栏中的绿色箭头。
- 2 当窗口出现 [停用硬件设备] 提示信息时，请点击 [确定]，然后拔下 USB 连接线。



在计算机上格式化

1 选择移动硬盘图标点击鼠标右键选择 [格式化]。



2 请点击 [开始]。
● 主机中所保存的文件将被全部删除。
● 选择 [卷标] 您可以更改移动磁盘的名称。



! - 格式化时请务必小心，格式化完成后所有的文件都不能恢复。

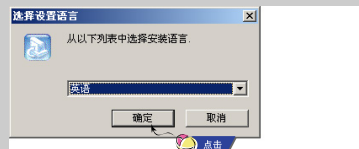
注意

Voice Manager是一种程序，能够播放、转换和编辑录音语音文件到主机内。

1 把安装光盘插入光盘驱动器时，选择[Install Samsung Voice Manager]。



2 选择您需要的语言。



继续...

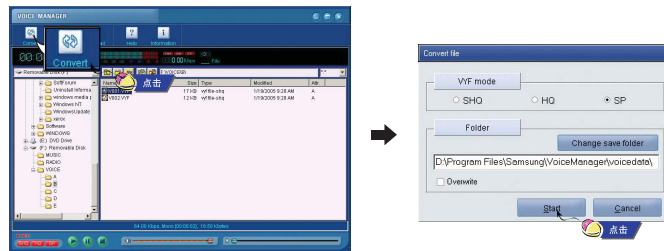
3 按照在windows窗口中显示的提示画面进行操作，完成安装程序。




● 在桌面上双击Voice Manager 图标，打开程序。

转换文件

- 1 在Voice Manager资源管理器窗口，选择 VYF 文件转化并按[Convert].
 - 2 在 [Convert file] 窗口，选择VYF 模式和文件夹，然后按[Start Conversion].
- 所选择的文件被作为WAV 格式文件保存。生成的WAV文件被保存在容量1GB内。
 - SHQ (超优质): 最佳音质
 - HQ (优质): 优质音质
 - SP (标准播放): 正常音质



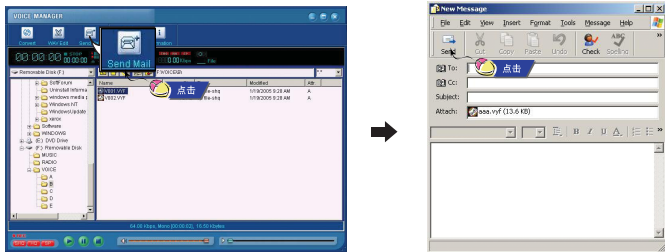
 - 使用转换功能也能把WAV文件转换成VYF文件。
参考 - 获取更多的信息请参考帮助。


使用Voice Manager

在桌面上双击Voice Manager。

发送电子邮件

- 1 在Voice Manager资源管理器窗口，选择一个文件发送并按[Send mail]。
 - 若选择一个VYF文件，它会提示您是否转换成WAV文件。因为接收者可能没有Voice Manager程序。
- 2 在[New Message]窗口选择的文件作为附件显示时，输入接收者电子邮件地址并编写信息，然后点击[Send]。
 - 确认邮件的设置：Internet Explorer → 工具 → Internet选项 → 程序 → 电子邮件 (Microsoft Outlook, Outlook Express, Hotmail)



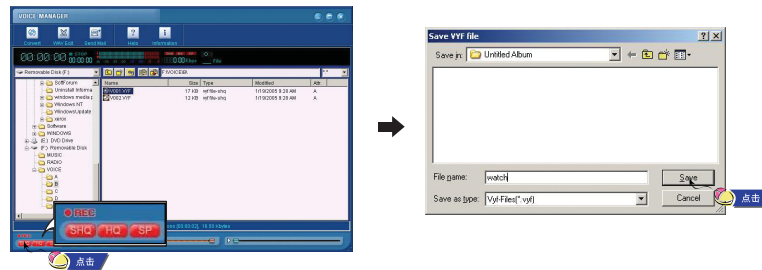
 - 获取更多的信息请参考帮助。
参考


使用Voice Manager

在桌面上双击Voice Manager，打开程序。

电脑录音

- 1 连接麦克风和电脑。
- 2 按录音模式键选择SHQ, HQ和SP。
 - 录音开始。
- 3 按停止(■)键结束录音。
 - [Save VYF file]窗口显示。选择一个保存文件的文件夹，然后点击[Save]保存文件。
 - 文件以VYF格式保存。



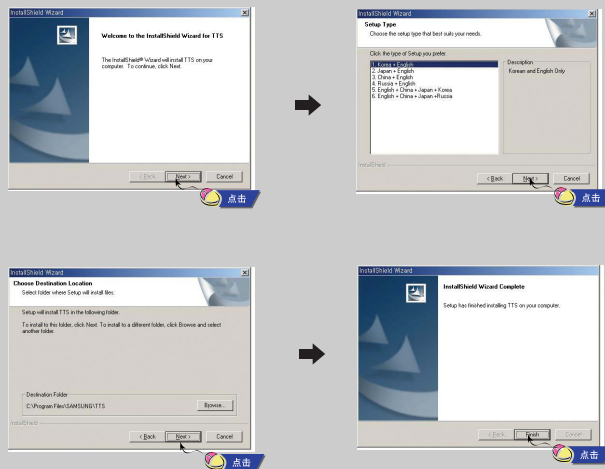
 - 获取更多的信息请参考帮助。
参考

TTS (Text-to-Speech) 系统是指将文字信息转换成语音信息的系统。即，从电脑中得到用户输入的Text信息，电脑分析此信息并产生韵律，连接语音合成数据库按人的声音自然的读出文本的系统，对外语学习大有帮助。

- 1** 在CD-ROM驱动器内插入安装光盘。
选择 [Install TTS Manager]。



- 2** 按照在windows窗口中显示的提示画面进行操作，完成安装程序。

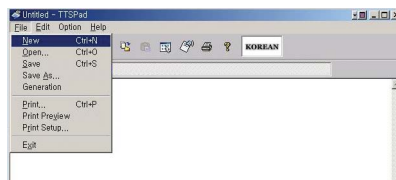








● 在桌面上点击TTS。




1. 新文件：重新编写文件。
2. 打开：找到文件点一下再点打开。
3. 储存：可以把输入的文本保存为TXT文件。
4. 文件另存：可以用新名称保存文件。
5. 剪切：可以剪切文本。
6. 复制：可以复制文本。
7. 粘贴：把剪切或者复制的原文贴上。
8. 选项：设定声音引擎选择，音量和词典功能
9. 制作声音文件：可以把输入的文本转换成您能在主机上欣赏的 TSS 文件。
10. 打印：选择一般的tap所需的打印机和选项以后点击打印。
11. 帮助：可以看 TTS PAD的帮助说明。
12. 音引擎：可以看见现在被选择的引擎。
13. 播放：读 TTS PAD里的字。
14. 暂停：暂停阅读。
15. 停止：停止阅读。
16. 往前：可以返回当前播放位置的前面部分。
17. 往后：可以移至当前播放位置的后面位置。
18. **Textviewer**：可以打印正在阅读的句子或单词等。

点击 [File]。



- New** (): 可以创建新文本。
- Open** (): 可以打开原有文件
- Save** (): 可以输入的文本保存为txt文件。
- Save As** (): 可以用新名称保存文件。
- Generation** (): 把输入到TTS PAD的原文制作成声音文件。
- Print** (): 可以选择一般的tap所需的打印机和选项以后点击打印。
- Print Preview**: 可以预览要打印的内容。
- Print Setup**: 可以在页面设定对话框可以执行如下变更。若变更打印用纸或信封的大小，则在大小中点击大小。若需将文件按纵向打印则点击纵向，若需按横向打印则点击横向。若变更打印机设定，则点击打印机。
- Exit**: 结束程序。

 - 获取更多的详细使用方法请参考帮助
参考

按 [Edit] 键。



Undo: 在做删除等编辑时，可以取消最后的操作。

Cut (✂️): 可以剪切实文本并放到其它位置。

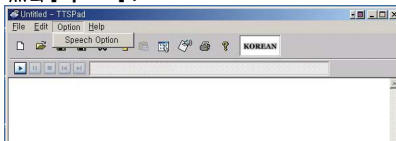
Copy (📄): 可以复制文本。

Paste (📄): 可以粘贴剪切和复制的文本。

- 获取更多的详细使用方法请参考帮助。

参考

点击 [Option]。



Speech Option (🗣️): 设定声音引擎选择，音量和词典功能。

- 获取更多的详细使用方法请参考帮助。

参考

选项



1. Setting (设置)

Language: 用声音引擎可以选择看语种-可选择英语，汉语，韩国语和日本语。

Letter: 按每个字念。

Word: 按每个单词念。

Sentence: 按句子念。

2. Speech Control (语音控制)

Volume: 将音量滚动条拉到Low侧降低音量或拉到High侧调高音量。/调节音量大小

Pitch: 将Pitch滚动条拉到Low或High调整Pitch。/调节音量高低

Rate: 将Rate滚动条拉到Slow或Fast调整Rate。/调节音量速度

3. Dictionary (字典)

在词典(Dictionary)中可以对单词进行‘读定义’。例如若将单词“IT”读成‘Information Technology’，则在该语言词典中将单词“IT”定义为读‘Information Technology’即可。按各自语言保存词典文件，选择使用，保存。

Source Text: 要定义的单词

Pronunciation: 定义单词意义

ADD: 要添加新定义单词的按钮(Addition)

MOD: 对保存单词的定义修改(Modify)

DEL: 删除保存的单词(Delete)

- 获取更多的详细使用方法请参考帮助。

参考

关机 / 开机

语音录音

确定主机已与耳机连接。

开机

按 **▶||** 键。

- 电源打开。

关机

按住 **▶||** 键。

- 电源关闭。



- 在待机状态下，按箭头方向滑动REC开关，主机将自动开机并且开始录音。


参考



锁定功能

在锁定模式下，所有按键不能动作，只有录音功能起作用。

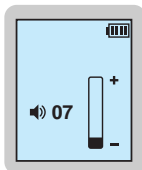
HOLD ▶

按箭头方向滑动  开关。

- 当您按锁定按键时，显示屏上显示“HOLD”。

调节音量

按 **-**、**+** 键可以将音量在00 ~40中调节。

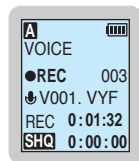


您可以使用内置麦克风或外部麦克风进行语音录音。

开始录音

按箭头方向滑动REC开关。

- 录音号码和时间显示并且录音开始。
- 录音号码按序列号顺序排列。
每个文件夹可以储存300文件。
- 麦克风必须面向声源。
- 当前录音模式的剩余时间将显示在屏幕的下方。



中文



- 录音时连接耳机，您可以听见录音。

参考 - 录音时“蜂鸣”不起作用。



- 若麦克风和耳机放置在一起可能会有噪音产生。

注意 - 录音时取走电池可能会损坏文件。

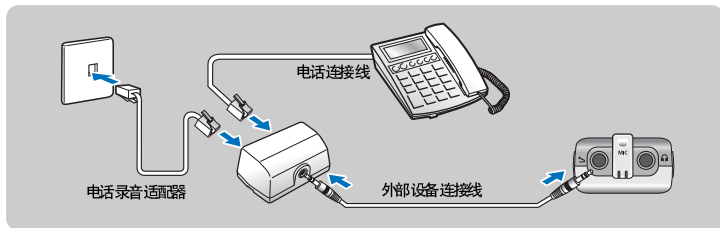
停止录音

录音时按相反方向滑动REC开关。

- 录音停止并自动保存VYF文件。

电话录音

用主机您可以录音电话通话。如图所示：使用电话线，适配器和外部设备连接线，把主机和电话连接。但不能连接数字式电话设备，如手机等。（建议使用附加耳机）。



开始录音

电话通话中，按箭头方向滑动REC开关。

- 录音开始。


 - 在关机状态下按箭头方向滑动REC开关，可能需要一段落时间才能开始录音。

参考

停止录音


按相反方向滑动REC开关。

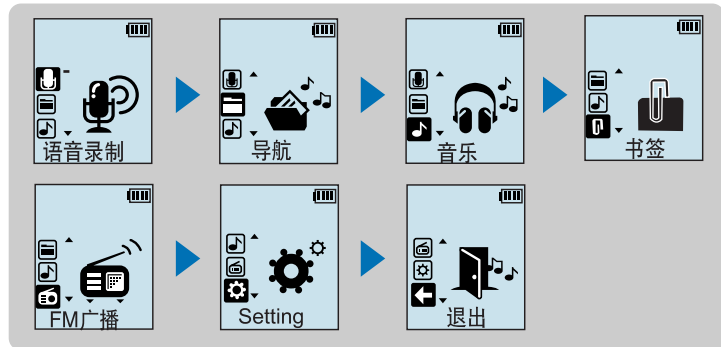
- 停止录音并自动保存VYF文件。

 - 录音质量随电话类型和对方声音不同而有所不同。


参考

按MENU键选择菜单模式。

使用  +  快速按MENU键选择您想要的菜单。



- 语音录制：打开语音录制模式。
- 导航：选择导航模式并搜索文件和文件夹。
- 音乐：打开音乐模式。
- 书签：浏览书签文件的列表。
- FM广播：收听FM广播。
- 设置：设置功能。
- 退出：退出菜单。

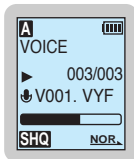
 - 在20秒中内若没有按任何键菜单模式将取消。

参考

播放文件

播放语音文件

- 按MENU键选择菜单模式并选择“语音录制”。
- 在语音模式下按FOLDER键选择文件夹后按▶▶键。
 - 播放所选择文件夹内的文件。
 - 使用◀◀, ▶▶向前或向后选择文件。



播放音乐文件

按MENU键选择菜单模式并选择“音乐”。

- 播放音乐文件。
- 使用◀◀, ▶▶向前或向后选择文件。



暂停

按播放/暂停 (▶||) 键。

- 播放暂停。



· 播放时，按住MENU键，播放进程将变为当前的播放时间。

注意



播放文件

播放需要的曲目

- 在播放过程中按住◀◀, ▶▶, 您可以向前或向后查找找到所需要的部分并进行收听。如果松开此键，则正常播放
- 按◀◀, ▶▶时间越长，搜索的速度越快。

中文

段落重复

段落重复开始点

在播放音乐或语音文件过程中，请在想反复收听的开始部分快速地按A↔B键。

- 显示屏幕上出现A↔B。

段落重复结束点

在结束段落反复的部分再快速地按A↔B键。

- 显示屏幕上出现A↔B

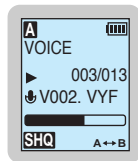
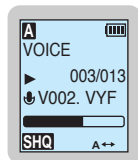
设置的片段重复播放。



· 若要取消重复片段，请再次快速地按A↔B键。

- 如果使用◀◀, ▶▶键选择快速搜索时，则重复片段自动取消。
- 按住A↔B键改变播放模式。

注意



利用导航功能您可以快捷地查找您需要的文件或转换模式。

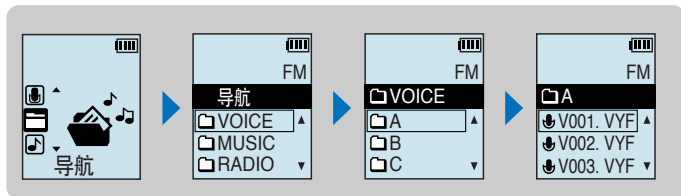
1 按MENU键移动菜单模式并选择导航，或者播放或暂停一个文件时按FOLDER键进入导航模式。

2 选择您想播放的文件或文件夹。

- : 移至上一级文件夹。
- : 移至下一级文件夹。
- , : 在同一目录内的文件或文件夹之间的移动。
- : 移至下一级文件夹。

3 请按键。

- 播放所选择的文件。



- 在导航模式下，按住MENU键退出导航模式。

参考

1 暂停时按MENU键选择导航。

2 选择一个文件删除。

3 按DEL键。

- 所选择的文件将被删除并且文件夹内保留的文件将自动重新排列。



参考

- 您可以在暂停时按DEL键删除语音或音乐文件。
- 不能删除以前标有时书签的文件。
- 在电脑的Windows资源管理器中也可以删除文件。



中文

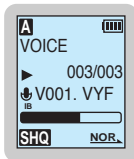
| 书签

您可以在曲目播放时做标记。

设置书签

播放时，在您想设置书签的地方按住B/MARK(书签)键。

- 显示“IB”。



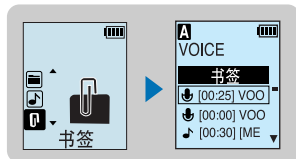
书签标记处播放

1 按MENU键选择菜单模式和书签。

- 显示已做书签的文件。

2 使用←,→移动您想播放的文件，然后按▶键。

- 文件从书签处播放。
- 在标有书签的文件处按DEL键删除书签。



首先确认已连接耳机。

1 按MENU键选择菜单模式并选择“FM广播”。



2 在FM广播菜单，使用←,→选择您想要的功能，然后按▶键选择。

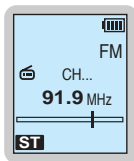



- 自动地选择单声道和立体声。
- 耳机必须连接主机以便收听FM广播。

参考

收听FM广播

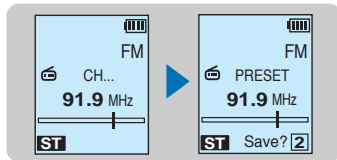
- 1 在FM广播菜单单屏幕中选择“正常模式”。
- 2 使用◀◀, ▶▶ 搜索您想要的频率。
 - 手动搜索: 按◀◀, ▶▶ 向前或向后搜索频率。
 - 自动搜索: 按住◀◀, ▶▶ 自动地向前或向后搜索接收频率。



 - 按MENU键返回FM广播菜单单屏幕。
参考

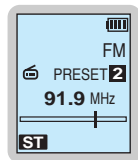
手动保存频率

- 1 在FM广播菜单单屏幕中选择“正常模式”。
- 2 使用◀◀, ▶▶键移至您想要保存的频率，然后按FOLDER键。
- 3 使用◀◀, ▶▶键选择您想要分组保存的频率的预设号码，然后按FOLDER键。
 - 保存已选择的频率。



选择预置频率

- 1 在FM广播菜单单屏幕中选择“预置模式”。
- 2 使用◀◀, ▶▶ 选择您想要的频率。



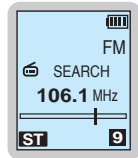
中文


删除预置

- 1 在FM广播菜单单屏幕中选择“预置模式”。
- 2 移至您想要删除的频率。
- 3 按DEL键。
 - 删除已保存的预置号码。

自动保存频率

- 在FM广播菜单单屏幕中选择“自动预置”。
- 在87.50MHz 到108.00MHz 之间自动选曲并保存。
 - 自动保存频率时，从1号起重新保存。



 - 您可以保存20个频率范围的频率。
参考 - FM频率搜索水平可以在[Setting] → [FM搜索水平]中设置

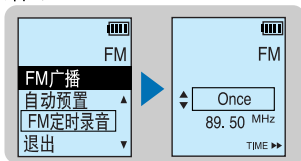
FM定时录音

1 在“FM广播”菜单屏幕中，选择“FM定时录音”。

2 使用 **←**、**→** 选择 Off、Once 和 Every day，然后按 **▶▶** 键。

3 使用 **←**、**→** 选择一个频率录音，然后按 **▶▶** 键。

4 设置FM定时录音的开始时间和结束时间后，选择“OK”然后按 **▶▶** 键。



- 使用定时录音功能，主机需处于待机状态

注意

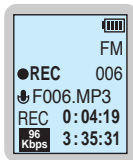
FM录音

1 FM收音时，按箭头方向滑动REC开关。

- 当前传送的FM广播录音开始。

2 按箭头相反方向滑动REC开关。

- 录音停止并生成新的文件。
- 文件按F001、F002、F003...顺序生成MP3文件，并保存在RADIO文件夹中。您可以储存300个文件。



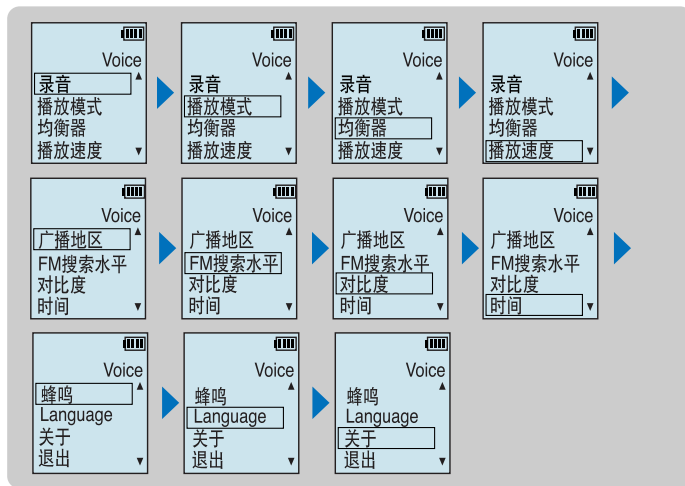
- 录音时，“蜂鸣”不起作用。

注意

1 按 MENU 键移动菜单模式并选择“Setting”。

2 在设置中，使用 **←**、**→** 移至您需要的功能，然后按 **▶▶** 键选择。

- 回至上级菜单，使用 **◀◀** 或选择“返回”。



录音设置

在Setting(设置)中, 选择“录音”。

语音质量

使用 **←, +** 选择您需要的语音质量。

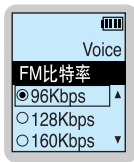
- SP: 按正常的音质录制语音。
- HQ: 按高音质录制语音。
- SHQ: 按最佳音质录制语音。



FM比特率

使用 **←, +** 选择您需要的“FM比特率”。

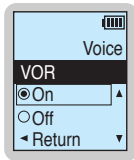
- 在选择的比特率中录制FM收音。
- 可用的比特率是96Kbps, 128Kbps, 160Kbps和192Kbps。



VOR

使用 **←, +** 选择VOR开/关。

- VOR (声控录音) 功能可以在有声时自动开始录音, 而无声时暂停录音。
- 开: 录音期间无声时自动暂停录音。
- 关: 录音期间无声时继续录音。



选择播放模式

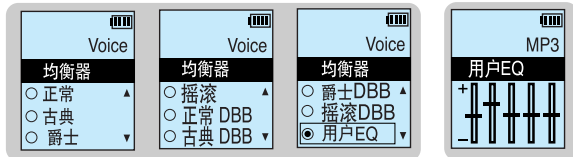
- 1 在Setting(设置)中, 选择“播放模式”。
- 2 使用 **←, +** 选择您需要的播放模式, 然后按**▶**键。



- 正常: 按顺序依次播放所有的文件。
- 重复单个: 重复一个文件。
- 重复文件夹: 重复当前的文件夹。
- 重复全部: 重复所有的文件。
- 随机: 随机播放文件。
- 简介: 欣赏所有保存文件的前10秒。
- 返回: 回至上级菜单。

声音设置

- 1 在Setting(设置)中, 选择“均衡器”。
- 2 使用 **-**, **+** 选择您需要的声音模式, 然后按 **▶** 键。
 - 如果您想低音增强, 选择DBB。
 - 选择用户EQ设置需要的EQ。
使用 **◀**, **▶** 向左或向右移动, 然后使用 **-**, **+** 调节音量。



- 调节均衡器时, 播放速度自动恢复为0。

注意

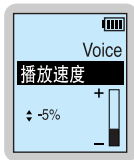
播放速度

- 1 在Setting(设置)中, 选择“播放速度”。
- 2 使用 **-**, **+** 选择您需要的播放速度, 然后按 **▶** 键。
 - 播放速度可以在-25%到25%之间选择, 每次速度增减5%。
 - 正常的速度为 0%。设置的值越高, 播放速度越快。相反, 播放速度越慢。



- 调节播放速度时, 均衡器自动设置为“正常”。

注意



广播地区

- 1 在Setting(设置)中, 选择“广播地区”。
- 2 使用 **-**, **+** 选择您需要的广播地区, 然后按 **▶** 键。
 - 韩国/美国: 可以在87.5MHz到108.0MHz中搜索FM 频率, 频率搜索速度为100 kHz。
 - 日本: 可以在76.0MHz到108.0MHz中搜索FM 频率, 频率搜索速度为100 kHz。
 - 其他国家: 可以在87.5MHz到108.00MHz中搜索FM 频率, 频率搜索速度为50 kHz。



中文

FM搜索水平

- 1 在Setting(设置)中, 选择FM搜索水平”。
- 2 使用 **-**, **+** 选择您需要的FM搜索水平, 然后按 **▶** 键。
 - FM搜索水平设置越高, 可以收听到更多的电台。
 - 高 → 中等 → 低



- 1 在Setting(设置)中,选择“对比度”。
- 2 使用 **-**, **+** 键设置您需要的对比度然后按 **▶||** 键。
 - 可以在 0 ~ 30 之间设置对比度范围。



背光时间

- 使用 **-**, **+** 键在“关~3分钟”范围内设置背光时间。
- 如果设置为“开”,背景灯会一直亮着。



中文

时间设置

在Setting(设置)中,选择“时间”。

时钟设置

在设置时间功能中设置当前的时间。

- 1 使用 **-**, **+** 键设置时钟时间,然后按 **▶▶** 键移至下一栏设置。设置当前的时间后,按 **▶||** 键。
 - 显示当前的时间。
- 2



自动关闭时间

使用 **-**, **+** 可以在 20 秒至 5 分钟之间设置自动关机时间。

- 播放停止后没有按任何键,当过了您设置的时间后主机机会自动关机。
- 当自动关闭设置为“关”时,此功能不起作用。



睡眠时间

使用 **-**, **+** 键可以在30至90分钟之间设置睡眠时间。

- 当过了您设置的时间主机机会自动关机
- 当睡眠设置为“关”时,此功能不起作用。



蜂鸣

1 在Setting(设置)中, 选择“蜂鸣”。

2 使用 **←**、**→** 键选择“蜂鸣”开或关。

- 开: 当您按键时有蜂鸣声。
- 关: 当您按键时没有蜂鸣声。

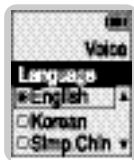


Language (语言)

1 在Setting(设置)中, 选择“Language”。

2 使用 **←**、**→** 选择菜单显示的语言。

- English → Korean → Simp.Chinese → Trad.Chinese → Russian

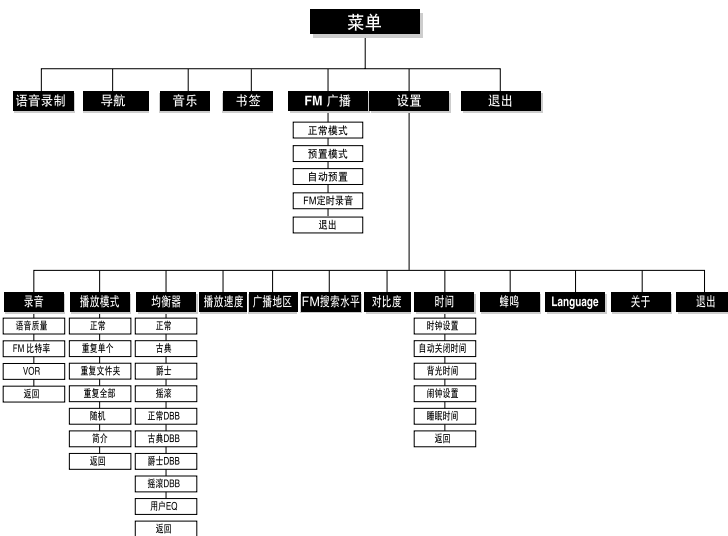


关于

在Setting(设置)中, 选择“关于”。

- 如果您选择“关于”, 您可以检查该机的版本号, 歌曲总数目及剩余容量。

菜单一览表



- 使用  键移动选择。

不能运行软件。

- 请参阅系统配置要求。

主机不能工作显示器无显示。

- 请检查电池的电量。
- 请检查是否正确的放入电池。

在播放模式下，按▶||键后不能播放音乐文件。

- 请检查保存的文件格式是否支持主机。
- 请检查是否已被锁定。

不能下载文件。

- 确认计算机中的驱动程序是否正常安装。
- 请检查计算机与主机间的USB连接。
- 由于可保存的文件数量受限，请创建下级文件夹保存音乐文件。
- 确认存储器的存储空间是否已满。

背景灯不亮。

- 请检查背景灯的时间。

按键不动作。

- 请确认Hold开关是否被锁定。
- 请检查电池的电量。

主机自动关闭。

- 在停止模式下，主机会自动关机(根据设置的不同而不同)。
- 请确认是否存在已保存的曲目。

LCD 显示太暗

- 请检查对比度。

文件名显示错误

- 在功能表菜单中选择 [Settings] --> [Language]更改语言的设置。

确认主机中有保存文件，但显示'No File'（无文件）时。

- 请检查保存的文件格式是否支持主机

不能正确连接到电脑。

- Win98SE：安装驱动程序后再次连接。
- WinME/2000/XP：点击桌面上的开始运行Windows Update。选择重要的更新和服务包（service pack）后，执行所有更新。电脑重启后再次连接。

显示“Filesystem Error! Format?”。

- 如果你选择“Yes”，内存被格式化并且所有保存的文件被删除。

| 产品规格

型号	YV-120
内存容量	128MB(YV-120 H), 256MB(YV-120 V), 512MB(YV-120 X), 1GB(YV-120 Z)
电压	1.5V (7号电池)
播放时间	持续播放时间 达10小时(MP3 128Kbps, 耳机音量 为 20)
尺寸重量	94.6 X 30.4X 16.8 / 40g
外壳	铝质/塑料
信噪比	80dB和20KHz
耳机输出	10mW/CH (16Ω)
输出频率范围	100Hz ~ 4KHz
使用温度范围	-5 ~ +35°C(23~95°F)
FM频率范围	87.5 ~ 108.0 MHz
FM信噪比	45dB
FM失真度	1%
FM灵敏度	10dB
支持文件	MPEG1/2/2.5 LAYER 3(8Kbps ~ 320Kbps, 8KHz ~ 48KHz) WMA (8Kbps ~ 192Kbps, 8KHz ~ 44.1KHz), VYF, TS3

产品规格 |

本使用说明书所述之产品已获得特定第三方知识产权许可。该许可仅提供最终使用消费者按照许可的内容用于私人非商业用途。不得用于商业用途。该许可不适用除本产品外的其他任何产品。不允许不符合 ISO/IEC 11172-3 或 ISO/IEC 13818-3 要求加工的产品且与本产品一起使用或销售。该许可仅适用于消费者使用本产品进行符合 ISO/IEC 11172-3 或 ISO/IEC 13818-3 的音频文件的解码和编码。产品的特性及功能不符合 ISO/IEC 11172-3 或 ISO/IEC 13818-3 要求的不能授权使用。