



<http://www.yepp.com.cn>

AH68-01662K

YH-820



数码音频播放器



YH-820

目录

目录

中文

准备

| | |
|----------------|----|
| 安全注意事项..... | 4 |
| 电池充电器安全说明..... | 6 |
| 电池充电..... | 7 |
| 特征..... | 8 |
| 开箱检查..... | 10 |
| 显示屏..... | 10 |
| 各部名称..... | 11 |

与计算机连接

| | |
|-------------------------------|----|
| 与计算机连接使用..... | 12 |
| 手动安装USB 驱动程序..... | 16 |
| 拔下USB 连接线..... | 18 |
| 在计算机上格式化..... | 19 |
| 使用恢复工具..... | 20 |
| 使用Music Studio..... | 21 |
| ● 下载文件..... | 21 |
| ● 新建专辑..... | 22 |
| ● 转换音频文件..... | 23 |
| ● 上载录音文件..... | 24 |
| 在Music Studio 上浏览帮助..... | 25 |
| 安装Multimedia Studio..... | 26 |
| 使用Multimedia Studio..... | 28 |
| 在Multimedia Studio 上浏览帮助..... | 35 |
| 安装LyricsStation..... | 36 |
| 使用Lyrics Station..... | 38 |

基本使用

| | |
|----------------|----|
| 播放音乐..... | 42 |
| 锁定功能/段落重复..... | 43 |
| 搜索音乐文件..... | 44 |
| 菜单模式..... | 45 |

基本使用

| | |
|-------------------------|----|
| 播放音乐文件..... | 46 |
| ● 搜索并选择音乐文件..... | 46 |
| ● 播放选择艺术家、专辑、曲目、流派..... | 48 |
| ● 选择播放列表..... | 49 |
| ● 播放选择播放列表..... | 49 |
| ● 搜索并选择语音文件..... | 50 |
| ● 播放选择语音录音..... | 50 |
| FM广播..... | 51 |
| FM广播录音..... | 54 |
| 语音录音..... | 54 |
| MP3直接录音..... | 55 |
| 浏览图像文件..... | 56 |
| 幻灯放映..... | 57 |

附加功能










| | |
|--------------------|----|
| 随机重复播放..... | 58 |
| EQ (均衡) 设置..... | 59 |
| SRS设置..... | 60 |
| 歌词显示设置..... | 60 |
| 录音设置..... | 61 |
| 背光灯设置..... | 62 |
| 对比度设置..... | 62 |
| 省电设置..... | 62 |
| 调谐区或设置..... | 63 |
| 调谐搜索水平设置..... | 63 |
| Fader (淡化) 效果..... | 64 |
| 电源关闭设置..... | 65 |
| 语言设置..... | 65 |
| 重新设置..... | 66 |
| 关于..... | 66 |

客户参考

| | |
|-----------|----|
| 疑难解答..... | 67 |
| 产品规格..... | 69 |

安全注意事项

以下是为了使用者的人身安全和避免造成财产损失等的内容。务请认真阅读，正确使用。

| | | |
|--|---|--|
| <p>请避开温度过高（35°C以上）或过低（-5°C以下）、潮湿的地方。</p>  | <p>切勿严重撞击主机。</p>  | <p>勿使异物进入主机箱内。</p>  |
| <p>切勿接触笨、稀释剂等化学物品。</p>  | <p>请不要靠近强磁场、电场。</p>  | <p>请避开直射光线或发热器具。</p>  |
| <p>切勿自行拆卸、修理、改造。</p>  | <p>请避开灰尘较多的场所。</p>  | <p>切勿在播放器上放置重物。</p>  |

* 对于因故障、修理及此外其它原因而出现的录音数据及保存数据丢失所导致的损失，本公司概不负责，请给予谅解。

安全注意事项

关于耳机

关于交通安全

- 请不要在骑自行车、摩托车时使用耳机。这样不仅危险而且在有些地方是违法的。步行特别是过人行横道时如果使用耳机欣赏音乐是危险的。

保护听力

- 不要将音量调得太高。医生指出，长时间使用较大音量进行收听会损伤收听者的听力。
- 出现耳鸣时，请调低音量或停止使用。

操作环境

- 外界温度：5°C ~ 35°C (41°F ~ 95°F)
- 湿度：10 ~ 75%

环境信息

- 废弃包装、电池，旧电子产品时，请分类处理。
- 包装材料分为纸壳、聚乙烯、PS等三类，请不要使用其它多余的材料。

中文



小心

危险或触电，请勿打开。



充电器中的未绝缘部分会产生电击。
为了您的安全，请不要取下电池盖。



充电前请仔细阅读用户使用手册，以避免在充电过程中产生的不必要出现的问题。



警告

- 务必使充电器远离水源以免产生火灾或者触电。



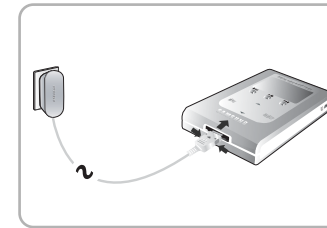
注意

- 为了避免触电，请使用与之配套的插头充电。
- 确认充电插头已插入主机的外部充电孔中。

本机提供充电器。

请将充电器插入插座。

- * 电池充电完成，USB 线上的显示灯将变为绿色。
- * 电池首次充电时间大约需要3小时。
电池的正常充电时间大约为2.5小时。



注意

- 电池充电时间最长不要超过12小时。
- 不要在同一插座上插入多个设备。
- 切勿使用已破损的充电器。
- 当第一次使用充电电池或隔了好几个月都没使用时，切记要充满电后再使用。
- 充电过度或者不完全将会缩短电池的使用寿命。
- 充电电池是可消耗的部件，他的使用能量会一点点减少。
- 为了延长电池的使用寿命，使用前将充好电的电池用尽后再次完全的充电。
否则，电池的使用时间将缩短。这种情况下，请将电池反复多次充电(完全的充然后用尽)。
- 切勿让充电器或内置的充电电池的金属末端接触与如项链、硬币这样的金属物，以免产生火灾和触电。
- 切勿湿手触摸充电器。

大容量储存设备

- 您可以利用内置4GB 硬盘储存音乐文件，也可以当作外部的储存设备保存电脑的文件数据。

MP3 & WMA 播放

- 支持MP3和WMA文件。

浏览图像文件功能

- 您可以浏览JPEG图片。Multimedia Studio编辑的图片文件可以幻灯片式浏览。

MP3直接录音

- 您可以把CD、磁带和收音中的音乐转换成MP3文件，无需电脑。

支持USB 2.0高速数据传输

- 最大数据传输速率50 Mbps。

FM广播

- 利用自动搜索及保存频率的功能可以更容易的收听FM节目。

SRS WOW环绕声

- 3D环绕声(SRS)功能使声音更加雄壮。

1.5" 65,000彩色显示屏

- 1.5英寸 65,000像素彩色显示屏支持浏览高清晰图像文件。

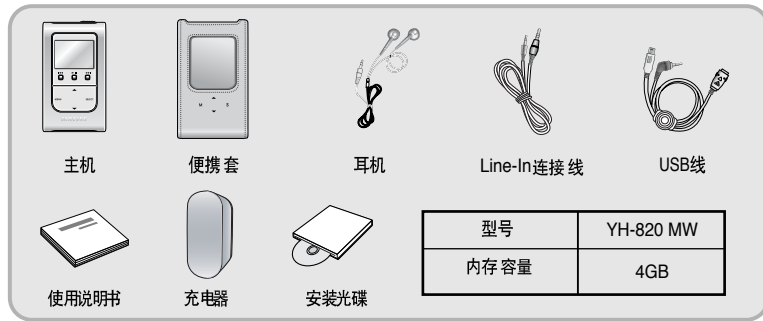
支持升级功能

- 您可以在可能的情况下升级内置的程序。请查看网页(www.yepp.com.cn)升级。

内置充电锂电池

- 内置充电锂电池可以使用播放 8.5小时。根据使用方法不同时间使用可能不同。

开箱检查



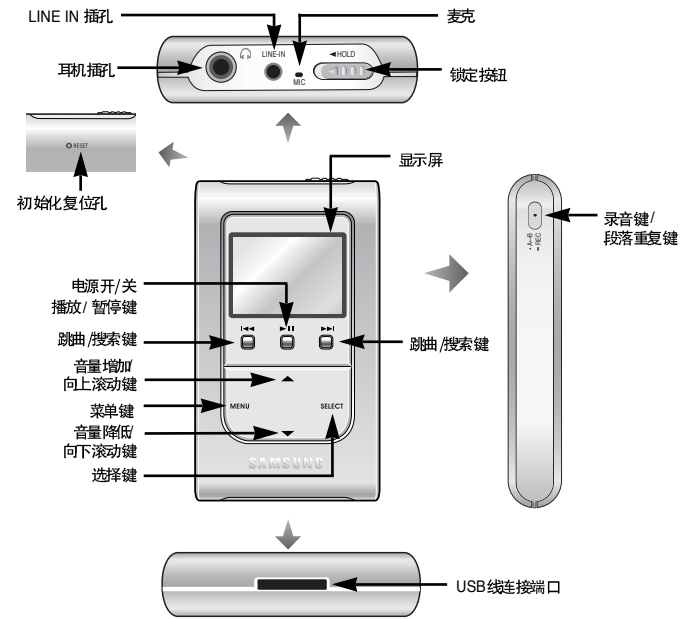
- 为提高产品性能，附件如有变更，恕不通知。
- 由于内部固件会占用部分内存，所以实际可用内存小于标示的容量。
- 如果内存没有空间了，运行的速度会很慢。

显示屏



10

各部名称



中文

11

系统配置要求

- Windows 2000 Service Pack 4/XP
- Windows Media Player 10 以上
- Internet Explorer 6.0 或更高
- Pentium 200MHz 或更高
- 50MB 的可用硬盘空间
- CD-ROM 驱动器 (2 倍速度以上)
- 支持 USB 端口(2.0)
- DirectX 8.0 以上

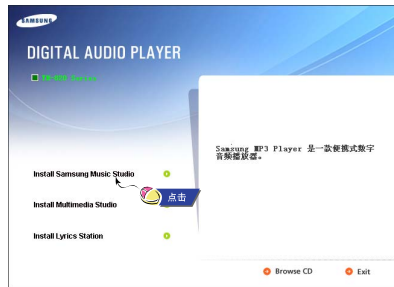
注意

请作为管理者(主用户)登录电脑并用Windows 2000 或 XP 安装提供的软件(Music/Multimedia Studio)。否则, 安装不能完成。

在主机与计算机连接前, 确认是否已安装 Samsung Music Studio。 如果显示 "Add New Hardware Wizard" ("添加硬件向导"), 请选择 [Cancel] (取消) 键再继续安装 USB 驱动。

安装软件

1 在 CD-ROM 驱动器内放入安装光碟。 图面显示如下。 选择 [Install Samsung Music Studio]。



2 按照在 windows 窗口中显示的提示画面进行操作, 完成安装程序。



与计算机连接

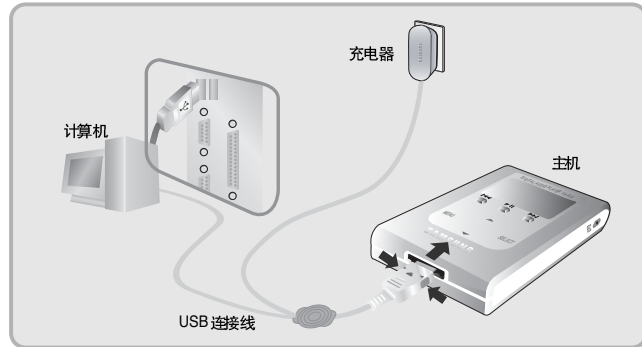
1 USB连接线 与电脑的USB端口连接。

3 USB连接线 连接到计算机的USB端口。

4 USB 线的另一末端连接到主机的连接口。然后把充电器插入电源插座。
● 如果在USB驱动程序的初始化过程中或在命令执行中拔下USB连接线，可能会导致计算机出错。

5 弹出发现新硬件提示信息的同时，安装USB驱动程序。也可能不显示安装的画面。请查看设备管理器。确认是否已正常安装。

6 USB 驱动程序安装后，在[系统工具]→[设备管理器]中显示 "Samsung YH-820 USB Device"。

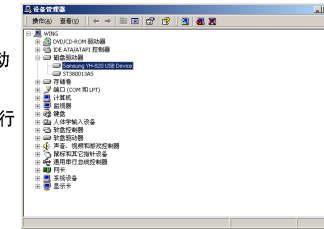


与计算机连接

USB 驱动程序的确认方法:

Windows 2000/XP:

- 1) 控制面板 → 系统 → 硬件 → 设备管理器 → 磁盘驱动器 → Samsung YH-820 USB Device
- 2) 控制面板 → 系统 → 硬件 → 设备管理器 → 通用串行总线控制线 → YH-820 Mass Storage Device



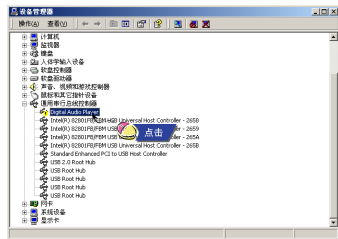
7 如果USB 驱动程序不能自动安装时，请参考下一页。

如果USB 驱动程序已经安装, 请参考“转换音乐至主机”(第29页)。
如果USB 驱动程序没有安装时, 请参考以下方法。

中文

I 安装USB 驱动程序出现错误时

- 1 检查设备管理器。
 - Windows 2000/XP (正版):
控制面板 → 系统 → 硬件 → 设备管理器
- 2 确认是否存在标有感叹号或问号的设备。
(标记为未知设备或Digital Audio Player)。
- 3 双击带有感叹号或问号的设备。



- 如果您使用 Windows 2000 系统或者您所用的Windows 版本不能辨认USB 驱动, 您可以从 windowsupdate.microsoft.com 上下载最新的服务包。
- 根据计算机或操作系统的不同安装的方法也多种多样。
您可以联系计算机供应商或服务中心获取更多的安装信息。
- 如果在USB 驱动的安装过程中连续出错, 请重新启动计算机并重新连接上USB 连接线。

- 4 选择驱动程序后, 再选择“使用这个设备(启用)”后点击“重新安装驱动程序”。
- 5 点击“下一步”完成。

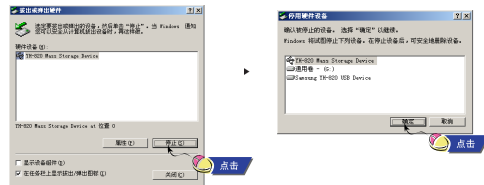


- 在文件传输完成后，一定要按以下方法拔下连接线:
- 请退出Music Studio和Multimedia Studio程序。

1 双击窗口右下方任务栏中的绿色箭头。



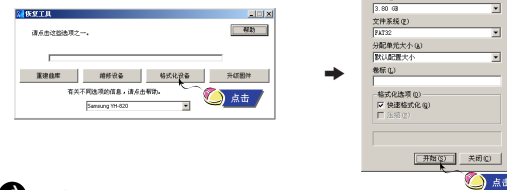
2 当出现“拔出或弹出硬件”时，点击“停止”，再点击“确定”并且拔下USB连接线。



1 在桌面上选择开始 → 程序 → [YH-820 Samsung Music Studio]，然后再次点击“恢复工具”。



2 点击“格式化设备”。当格式屏幕出现时，选择文件系统为FAT32，然后点击“开始”键。



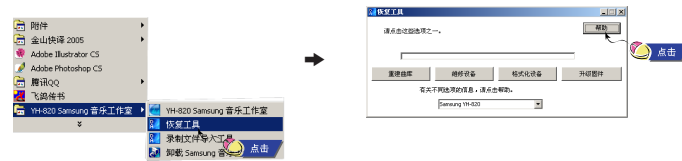
注意

- 格式化 所有原先预置的菜单将初始化并且先前存在的歌曲或者数据将抹去。
- 格式化时请务必小心，格式化后的文件不能恢复。

在下列事件发生中可以用“恢复工具”程序恢复您的系统

- 如果信息显示如下:
 - 用恢复工具连接电脑和修复固件。
 - 用恢复工具连接电脑和重建数据库。
- 如果信息“下载”显示并且当您打开电源时设备不动作。
- 在菜单库里如果不能搜索文件。

- 1 主机与电脑连接。
- 2 选择桌面的开始 → 程序 → [YH-820 Samsung Music Studio], 然后再选择“恢复工具”。
 - 关于恢复的更多详细介绍, 点击“帮助”浏览帮助。
- 3 选择您想要的恢复方法。
 - 关于每种恢复方法查看帮助的详细介绍。



- Music Studio 是一种能够下载音乐文件至主机并且在电脑上可以播放的程序。
- 没有使用Music Studio 下载文件不能播放。

下载文件

- 1 主机与电脑连接。
- 2 在播放列表窗口上方点击“添加”得到您想播放列表窗口的文件。



- 3 选择您想移至主机的文件, 把它拖入主机的“便携设备”或者点击“传输到便携设备”
 - 选择的文件下载至主机。



参考

- 以上同样的方法您可以从文件目录窗口传送文件至主机。
- 文件下载时, 如果您点击“编辑文件信息”窗口选择“更新”, 相关文件的歌曲信息(ID3 Tag)将修正成准确信息。
- 关于使用Music Studio的详细信息请参考“帮助”。

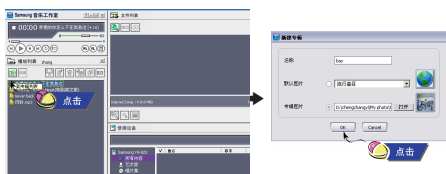
- 在菜单的“文件库”→“播放列表”中浏览主机内下载的专辑。

新建专辑

- 1 主机与电脑连接。
- 2 从“播放列表”窗口中点击“到专辑列表”，弹出“保存专辑名称”窗口。写入当前播放列表的名字后点击[OK]。
 - 显示专辑列表窗口。



- 3 点击“新建专辑”选择新专辑的名称，基本图片和专辑图片，点击[OK]。
 - 显示新专辑播放列表窗口。

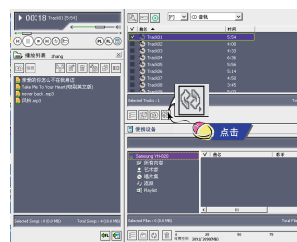


参考

- 您可以在专辑列表窗口下载所有选择专辑至主机
- 关于使用Music Studio的详细信息请参考“帮助”。

转换音频文件

- 1 插入一张可以在电脑上转换音乐的光碟。
- 2 在“文件目录”窗口点击“到CD-ROM模式”。显示CD曲目的信息。
- 3 选择文件转换，点击“CD转录”。
 - 选择的文件转换成MP3文件，然后保存在C盘[My Music]文件夹里。

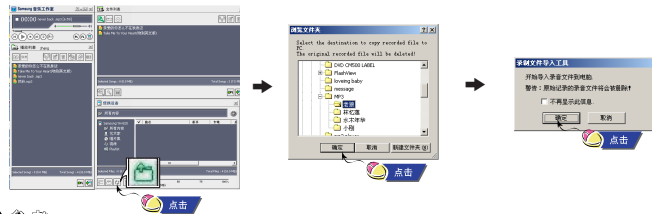


参考

- 在Music Studio上方右击然后移至 [选项] → [文件转换设置] → [格式] 改变转换设置。
- 获取更多信息请参考“帮助”。

I 上传录音文件

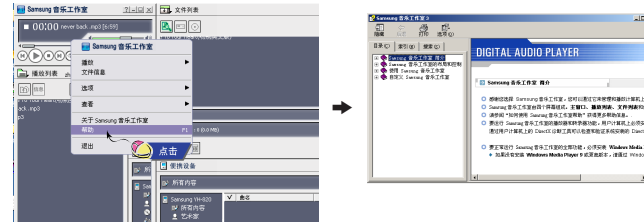
- 1 主机与电脑连接。
- 2 在“便携设备”窗口点击“将录制文件导入到PC”。
- 3 选择文件夹上传，然后点击“确定”。
- 4 如果显示警告信息窗口，点击“确定”。
 - 警告：原始记录的录音文件将会被删除！



参考
- 关于使用Music Studio的更多详细信息请参考“帮助”。

运行Music Studio后，点击屏幕上方的 ? 或按F1键。

- 显示帮助。
- 在Music Studio上方点击鼠标右键，选择“帮助”。
- 显示下列选择窗口。
- 点击帮助，显示帮助窗口。



参考

- 音乐识别技术及相关数据由Gracenote&Gracenote CDDB® Music Recognition ServiceSM (音乐识别服务SM) 提供。
- CDDB是Gracenote公司的注册商标。Gracenote 标识及徽标、Gracenote CDDB标识及徽标以及“Powered by Gracenote CDDB”标识是Gracenote公司的注册商标。Music Recognition Service 与MRS是Gracenote公司的服务标志。

安装Multimedia Studio

安装Multimedia Studio

中文

● Multimedia Studio 是一种能够支持编辑图片、播放 视频文件、转换 文件格式 及创建 多媒体 唱片 专辑 等的程序。

1 在CD-ROM驱动器内放入安装光碟。
选择[Install Multimedia Studio]。



2 选择语言



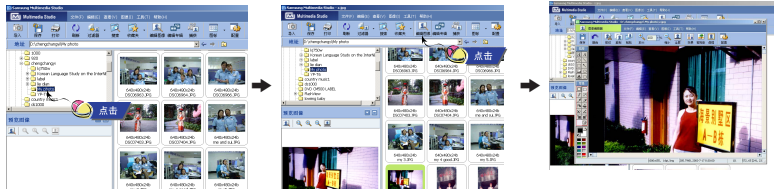
3 按照在windows窗口中显示的提示画面进行操作，完成安装程序。



- 在桌面上运行 Multimedia Studio 程序。

编辑图像

- 1 在Multimedia Studio左角的列表目录窗口中选择存有需要编辑图像文件的文件夹。
 - 在右边文件列表的窗口中将会显示所保存的文件。
- 2 选择所要编辑的图像。
 - 在“预览图像”窗口中显示您刚才所选择的需要编辑的图像。
- 3 请点击“编辑图像”。
 - 通过“编辑图像”窗口，您可以使用例如：编辑墙纸图像，编辑图层，剪切图像，制作相框等及其它的编辑功能。

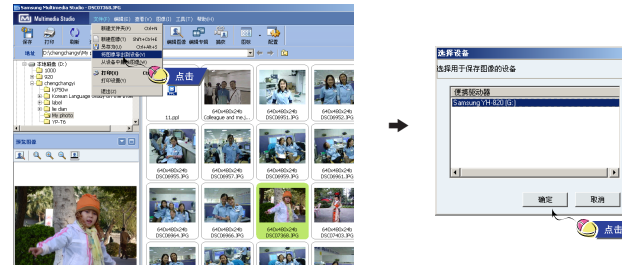


· 获取更多信息请参考“帮助”。

- 只有通过 Multimedia Studio 下载文件，才能在显示屏上显示。

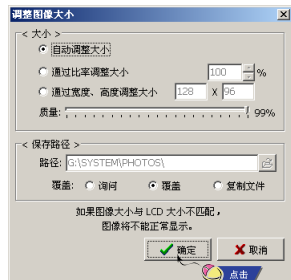
传送图像

- 1 主机与电脑连接。
- 2 选择所要传送到主机的图像。
- 3 在Multimedia Studio上方的菜单中选择“文件”→“将图像导出到设备”。
- 4 通过“选择设备”窗口选择设备连接到计算机，然后点击“确定”。



5 在“调整图像大小”窗口中设置图像的路径及大小然后点击“确定”。

- 所选择的图像将发送到编辑窗口中。
- 通过菜单中的“照片”→“专辑”窗口可以浏览发送过来的图像。
- 最合适的图像浏览尺寸为128 x 96. 如果图像在播放器上不能正确浏览, 请适当调整图像的尺寸大小。



参考

- 选择“文件”→“从设备中删除图像”窗口可以删除主机保存的图像文件。
- 获取更多信息请参考“帮助”。

- 通过“制作PPL专辑”中创建的专辑可以在主机上当幻灯片浏览。

1 创建幻灯片专辑

1 主机与电脑连接。

2 在Multimedia Studio窗口的上方点击“编辑专辑”。

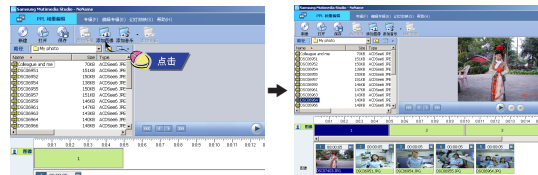
- 显示“制作新专辑”窗口。

3 选择“制作PPL专辑”然后点击“确定”。

- 显示“PPL专辑”窗口。

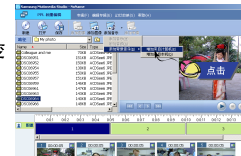
4 在“PPL相册专辑”窗口的上方点击“添加图像”选择图像编辑。

- 如果选择多幅图像, 每幅图像将显示5秒。



5 点击“添加音乐”添加背景音乐。

- 添加背景音乐: 播放选择音乐时图像每5秒钟改变一次。



中文

使用Multimedia Studio

6 专辑编辑完成时，点击“PPL相册专辑”窗口上方的“保存”。

7 在保存窗口选择子目录保存，然后点击保存。

- 在选择的目录保存专辑编辑。



8 在“PPL相册专辑”窗口上方选择“专辑”→“导出”→“导出到设备”发送保存的PPL文件到主机。

9 在“选择设备”中写入专辑名，然后点击“确定”。

- 发送 PPL 文件到编辑窗口。
- 在“专辑”→“幻灯放映”窗口中可以浏览发送的ppl文件。



参考

- 在主机内选择“从设备中删除(I)”删除ppl文件。
- 获取更多信息请参考“帮助”。

使用Multimedia Studio

- Multimedia Studio 软件能从视频文件中捕捉一个静止的画面并保存为图像文件，然后再传送至YH820。

捕获视频

1 请点击Multimedia Studio菜单中的“捕获”。

- “媒体播放器”窗口显示。

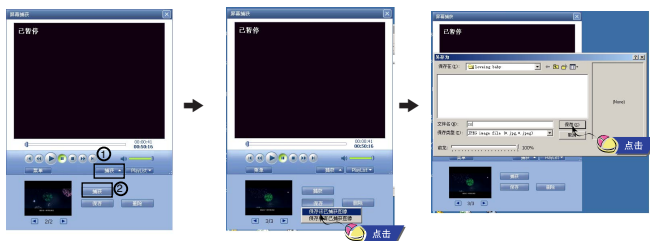
2 在“媒体播放器”点击“菜单”→“打开”然后选择您想要播放的视频文件。

- 播放所选择的视频文件。



使用Multimedia Studio

- 3 当您想要捕获的画面出现时，按①“捕获”键然后按②“捕获”键。
 - 捕获选择的图像。
- 4 点击“保存”。
 - 保存一个捕捉图像：保存当前捕捉图像。
 - 保存所有捕捉图像：保存所有捕捉图像。
- 5 从“另存为”窗口选择子目录保存，然后点击“保存”。
 - 保存选择的图像。

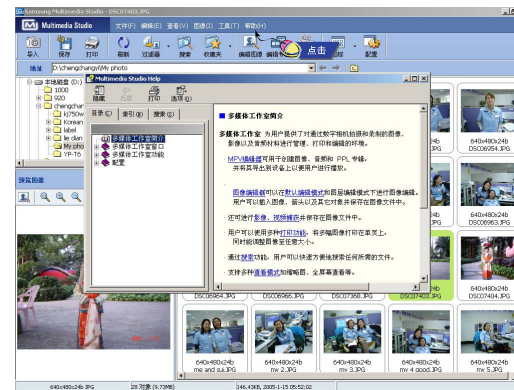


备注

- 主机只能浏览静止的图像，不能浏览视频。
- 不提供视频播放和转码。推荐您用最新版本的编码。
- 获取更多详细信息请参考“帮助”。

在Multimedia Studio上浏览帮助

- 运行Multimedia Studio，在屏幕的上方点击“帮助”。
- 显示“帮助”。



中文

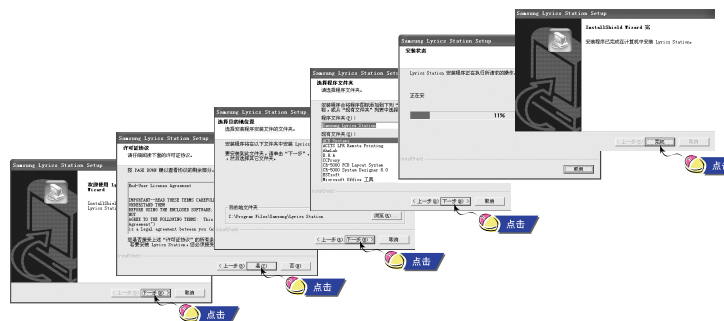
1 将安装CD插入CD-ROM 驱动, 选择 [Install Lyrics Station]。



2 选择您想使用的语言。



3 当连续出现提示窗口时, 点击“下一步”完成。



使用Lyrics Station

打开yepP电源并连接到计算机。

1 进入Lyrics

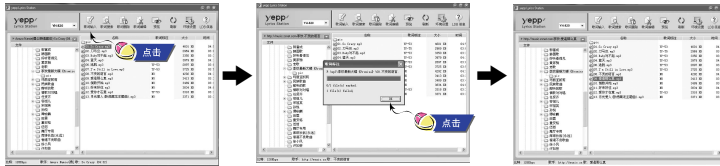
1 点击 [Lyrics Station]。

2 在 Lyrics Station 显示屏上部的选择产品窗口中可以选择您使用的产品名称。



3 直接移到已设置好的您想要的音乐文件，选择文件以标记您想要的音乐文件的歌词，然后点击显示屏左上角的“歌词输入”。

- 如果您想要的歌词在数据库里找到了，在“歌词标注”会显示YH-820，如果没有歌词就不会显示。



备注

- 如果您使用其它可支持 Lyrics Station 的yepP产品，点击产品窗口选择您最满意的产品。

38

使用Lyrics Station

1 查找歌词

如果歌词下载失败或下载的歌词与原来的音乐文件不匹配，请使用“歌词搜索”功能。

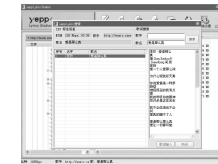
1 想搜索歌词时，选择音乐文件后，点击“歌词搜索”。

2 在查找窗口中输入歌手名或者歌曲名称，然后点击“搜索”。



3 双击您想要的歌词，或点击“歌词标注”。

- 所选的歌词将自动被标记。
- 如果您想要取消所标记的歌词，点击“歌词删除”删除您想要删除的歌词。
- 您可以使用“预览”检查所标记的歌词。



备注

- 在菜单中设置LYRIC“打开”，您可以预览歌词。
- VBR文件不能支持歌词。

39

中文

使用Lyrics Station

1 手动进入 Lyrics

1 选择您想要的音乐文件进入Lyrics然后点击“歌词编辑”。

2 在播放歌词窗口的底部按“Text编辑器”，进入Lyrics Station点击“确定”。



3 在预览窗口点击播放键开始播放音乐文件然后当歌词逐一开始播放时点击“同步设置”。

4 当同步设置完成时，点击“歌词标注”。

● 当已进入“歌词输入”时，在预览窗口按播放键检查已标记的歌词。



40

使用Lyrics Station

1 修改歌词

1 选择您想要修改歌词的音乐文件并点击“歌词编辑”。

2 双击您想要修改时间或歌词，然后开始修改。



3 当修改完成后，点击“歌词标注”。



备注

- 请点击“编辑终了”退出编辑模式。
- 如果已经存在有歌词文件，请在编辑模式下点击“lrc 打开”打开歌词文件，然后点击“歌词标注”。

41

确定主机已完全充电且与耳机连接。

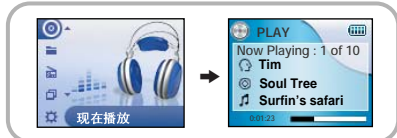
开机/关机

- 开机: 按住 **▶||** 键打开电源。
- 关机: 按住 **▶||** 键关闭电源。

播放音乐

在菜单中选择“现在播放”。

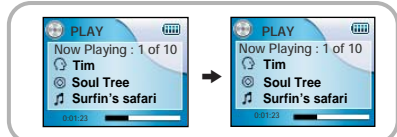
- 播放自动开始。



暂停音乐

按 **▶||** 键暂停播放。

- 在暂停模式下，再次按 **▶||** 将恢复播放。

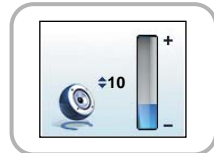


注意

- 当文件播放显示在当前播放列表时，在“现在播放”界面中按住SELECT键。
- 在播放目录中，请使用SCROLL UP/SCROLL DOWN键选曲，然后按 **▶||** 键播放选择的曲目。

调节音量

按VOLUME UP 或者DOWN键可以将音量在0~40中调节。



使用锁定功能锁定所有按键。锁定功能防止主机意外开关机或非正常播放。

按主机上的 **LOCK** 键。

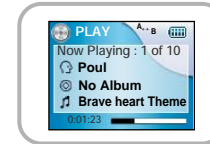
- 当您按锁定按键时，显示屏上显示“**LOCK**”。

段落重复

开始点

当播放一个音乐文件时，按A↔B键设置你想段落重复的开始。

- 显示A ↔ .



结束点

再按一次A↔B键设置段落重复。

- 显示A ↔ B。
段落重复地播放。

参考

- 按A ↔ B键取消段落重复。

在播放模式下搜索想要的文件

- 在播放过程中，按住 |◀/▶| 键向前或向后搜索当前播放文件。

在播放模式下搜索音乐文件。

- 在播放过程中，按 ▶| 键播放播放列表中的下一曲。
- 播放开始后5秒内按 |◀◀| 键将移至且播放上一曲。5秒后按 |◀◀| 键将从头播放当前曲目。

在暂停模式下搜索音乐文件。

- 在暂停模式下，按 |◀◀|, ▶▶| 键将移至播放列表中的上一曲或下一曲并且自动播放。



- VBR(可变比特率) 文件: 压缩率随着音乐变化(如音调等)而相应改变的MP3文件。
- 播放VBR文件时, 在播放开始后5秒钟内, 即使您按 |◀◀| 键, 也可能不会移至上一首并播放。
- 当播放VBR文件时, 实际播放时间与显示时间可能有所不同。

请按MENU键选择菜单模式。

- 请使用 SCROLL UP/SCROLL DOWN 键在菜单模式中选择您想要的菜单选项，然后快速按 SELECT 键。



- 现在播放: 显示当前播放歌曲。
- 文件库: 搜索选择播放的音乐。
- FM广播: 收听FM广播。
- 照片: 浏览储存的图像文件和幻灯片。
- 设置: 更改设置。



- 在菜单模式下, 按MENU键退出子菜单。

在菜单中, 请使用SCROLL UP/SCROLL DOWN键选择文件库, 并且按SELECT键。

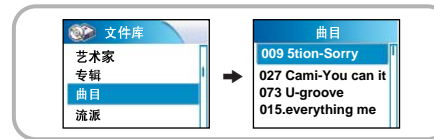
搜索并选择音乐文件



- 艺术家: 在所保存的音乐文件的ID3 tag 信息中显示艺术家名。
- 在您想要的艺术家上按▶||键。
与艺术家相应的所有歌曲名将被播放。
- 如果您选择艺术家名, 所对应的歌曲名将被显示。您可以使用SCROLL UP/DOWN 键移动选择并按SELECT播放所选择的歌曲。



- 专辑: 从所保存的音乐文件的ID3 tag 信息中显示专辑名。
- 在所想要的专辑名上按▶||键。
和所选专辑对应的歌曲将被播放。
- 如果您选择一专辑名, 将显示与专辑所对应的歌曲名。
您可以使用SCROLL UP/DOWN 键来选择歌曲并按SELECT播放所选择的歌曲。



- 曲目: 从所保存的音乐文件的ID3 tag 信息中显示歌曲名称。
- 您可以使用SCROLL UP/DOWN 键来移动选择, 然后按SELECT键播放所选择的歌曲。



- 流派: 从所保存的音乐文件的ID3 tag 信息中显示歌曲的流派。
- 在您所想要的歌曲流派名上按▶||键。
与此流派匹配的所有歌曲将被播放。
- 如果您选择歌曲流派名, 将显示与此流派相匹配的所有歌曲将显示。
您可以使用SCROLL UP/DOWN 键来移动选择 选择歌曲, 然后按SELECT键播放所选择的歌曲。

中文

播放选择 (艺术家、专辑、曲目、流派)

- 1 选择艺术家、专辑、曲目、流派, 按住SELECT键。
● 选择自己想要的播放选择。
- 2 在播放选择中, 使用SCROLL UP/SCROLL DOWN 键选择想要的播放选择, 然后按SELECT键。



- 播放: 将播放所选歌曲。如果您选择艺术家、专辑和流派播放, 所有与之相对应的歌曲将被播放。
- 加入移动播放列表: 所选择的歌曲标题将添加至移动播放列表。如果您在艺术家、专辑和流派中选择添加移动播放列表, 与艺术家、专辑和流派分别匹配的歌将添加至移动列表。
- 放弃: 返回至上级窗口。



加入移动播放列表是一张播放列表总显示在主机内。主机内储存的歌曲很容易从加入移动播放列表中增加或删除。

选择播放列表

- 1 在文件库里, 请使用SCROLL UP/SCROLL DOWN键选择播放列表, 然后按SELECT键。
- 2 选择您所要播放的列表后, 然后按SELECT键。
● 所选择的播放列表中的歌曲 将被播放。
- 3 选择您所要的文件, 然后按SELECT键。
● 所选择的文件将被播放。



播放选择 (播放列表)

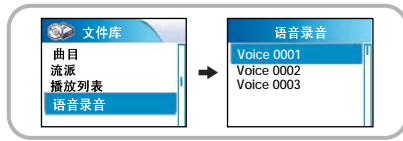
- 1 在播放列表中选择合适的歌曲标题, 然后按住SELECT键。
● 选择自己想要的选项播放。
- 2 在播放选择中, 请使用SCROLL UP/SCROLL DOWN 键选择您想要的选项, 然后按住SELECT键。



- 加入移动播放列表: 所选择的歌曲标题将移动至列表中。
- 放弃: 返回至上一级窗口。

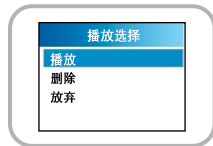
搜索并选择语音文件

- 1 在文件库中, 请使用SCROLL UP/SCROLL DOWN键选择语音录音, 然后按SELECT键。
 - 显示语音录音文件。
- 2 选择所要播放的文件然后按▶||键或者SELECT键。
 - 播放所选择的文件。



播放选择(语音录音)

- 1 在语音录音文件里选择一语音文件, 然后按住SELECT键。
 - 选择自己想要的播放选择。
- 2 在操作选项中, 请使用SCROLL UP/SCROLL DOWN选择您所需要的选择, 然后按SELECT键。



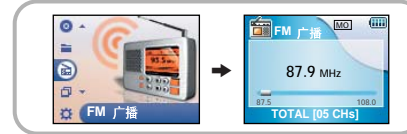
- 播放: 播放所选择的文件。
- 删除: 删除所选择的文件。
- 放弃: 返回至上一级窗口。

转换至FM广播模式

请按MENU键。
在主菜单中选择FM广播然后按SELECT键。

备注

- 如果是按▶||键将在手动调节模式与预设调台模式之间切换。



搜索频率

- 手动搜索: 请按◀◀, ▶▶键向上或向下选择频率。
- 自动搜索: 请按住◀◀, ▶▶键自动地搜索接收频率。



自动保存FM电台

在手动调台模式下请按住SELECT键。
● 自动保存FM电台。

参考

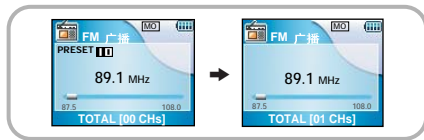
- 在无信号或信号较弱地区选择单声道。



FM 广播

手动预设 FM 广播电台

- 1 当你进入调好的广播电台并想要保存为一预设电台，请按SELECT键。预设电台序号图标将闪动。
- 2 请按 ◀◀, ▶▶ 键选择您想要保存的预设电台序号。
- 3 请按 SELECT 键保存所选择的电台。如果您不想保存，请按MENU 键取消。



参考

- 您最多可以保存40个电台。
- 您可以在已保存电台的位置设置一新的预设电台。
- 如果您在预设模式下按MENU 键，可以进入手动设置。

FM广播

播放已预设好的FM广播电台

- 1 请按 ▶▶键，在显示屏上显示“PRESET”。
- 2 请使用 ◀◀, ▶▶ 搜索您想要预设的广播电台。



中文

删除已保存的 FM 广播电台

- 1 请按▶▶键，在显示屏上显示“PRESET”。
- 2 请使用 ◀◀, ▶▶ 寻找您已保存好的您想要删除的广播电台。
- 3 按住SELECT键，删除所选择的广播电台。所选的电台将被删除。并且比所删除序号大的电台序号将重新排序。

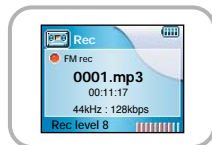


- 1 当收听 FM 广播时，滑动 REC 键。
● 当前收听的 FM 广播将被录制成一 MP3 文件。

- 2 滑动 REC 键。
● 录音停止后生成并保存录音文件。
● 录音文件以 0001.mp3, 0002.mp3..... 的顺序命名保存。
● MP3 文件将自动保存到您的“文件库”中。



在录音过程中，使用 ◀, ▶ 键可以调节实际录音水平 (REC LEVEL)。



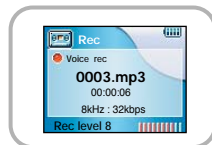
语音录音

- 1 当开始录音时，滑动 REC 键。

- 2 滑动 REC 键。
● 录音停止后生成并保存录音文件。
● 录音文件以 0001.mp3, 0002.mp3..... 的顺序命名保存。
● MP3 文件将自动添加到“文件库”中。

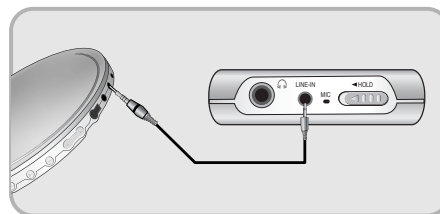


如果您设置“取样速率”和“比特率”高，语音录音默认设置为 8kHz - 32 kbps。
- 每个语音录音文件可以长达 180 分钟。



主机可以通过外部音频设备例如 CD 播放器，磁带播放器，家庭影院或收音机等直接录音。

- 1 在音乐模式下，使用 Line-In 连接线通过主机上的 line in 端子和外部音频设备 line out 端子将主机和外部音频设备连接。



- 2 滑动 REC 键。
● 外部音频设备内的当前播放地音乐将生成 MP3 文件。
- 3 当停止录音时，按相反方向滑动 REC 键或按 ▶|| 键。
● 录音停止后生成并保存录音文件。
● 录音文件以 0001.mp3, 0002.mp3..... 的顺序命名保存。
● 生成的 MP3 文件自动保存至当前播放列表中。



开始录音前，请检查电池电量是否充足，否则录音不一定会成功。
- 如果没有足够的剩余磁盘空间，录音会自动停止。
- 请将外部音响设备的音量设置为适当大小后再录音。当音量过大时，录音的音质可能会不好。

- 1 按MENU键。
在菜单中选择相片簿，然后按 SELECT键。
- 2 请使用SCROLL UP/SCROLL DOWN 键选择“专辑”。
- 3 请使用SCROLL UP/SCROLL DOWN 键选择您想要的图像文件，然后按SELECT键。
 - 显示已选择图像文件。
 - 浏览图像文件时，按MENU键返回上一菜单。
 - 按◀键浏览上一个图像。
 - 按▶键浏览下一个图像。



参考

- 请在“使用Multimedia Studio”的发送图像到主机中参考“发送图像”。

- 1 按MENU键。
在菜单中选择“照片”，然后按 SELECT键。
- 2 请使用 SCROLL UP/SCROLL DOWN键选择“幻灯放映”。
- 3 请使用SCROLL UP/SCROLL DOWN 键选择您想要的文件，然后按SELECT键。
 - 显示已选择的 幻灯片。
 - 浏览幻灯片时，按SCROLL UP/SCROLL DOWN 键调整背景音乐的音量。
 - 浏览幻灯片时，按MENU键返回前一屏幕。



参考

- 幻灯片文件可以在Multimedia Studio创建和编辑。
更多信息请在“使用Multimedia Studio”中参考“创建幻灯片专辑”。
- 仅能播放编辑专辑时所附带的音乐。
- 如果选择太多文件或图像文件太大，那样可能会导致幻灯放映太慢。

随机重复播放

- 1 在菜单中, 请使用 SCROLL UP/SCROLL DOWN键选择“设置”, 然后按 SELECT键。
- 2 请使用 SCROLL UP/SCROLL DOWN键选择“重复播放”。
- 3 按 SELECT键选择“关闭”、“1首”、“所有”或“随机”。
 - 选择您想要的模式后, 然后按MENU返回主菜单。



- 关闭: 在当前播放列表中选择歌曲按给定的顺序播放。
- 1首 (↵): 仅重复播放一首歌曲。
- 所有 (↻): 重复播放当前播放列表中的所有歌曲。
- 随机 (✕): 随机播放所保存的任意歌曲。

EQ(均衡)设置

- 1 在菜单中, 请使用 SCROLL UP/SCROLL DOWN 键选择“设置”, 然后按 SELECT键。
- 2 使用SCROLL UP/SCROLL DOWN键选择均衡模式。
- 3 按SELECT键直到您想要的模式显示。
 - 选择您想要的模式后, 按MENU键返回主菜单。
关闭 → 爵士 → 古典 → 流行 → 摇滚 → 超重低音 → WOW → SRS → TruBass



- WOW: 由 SRS、Trubass 功能构成, 可以同时欣赏丰富的低音和3D立体声。
- SRS: 可以欣赏3D立体声。
- TruBass: 通过增强重低音, 可以获得更雄壮的音响。

注意

- 是 SRS Labs, Inc.的注册商标。
WOW 技术经 SRS labs, Inc. 授权。
- 请把音量调整适当, 因为在SRS设置中音量可能会增加
- 主机支持32KHz, 44.1KHz和48KHz的取样频率。

中文

- 1 在菜单中, 请使用 SCROLL UP/SCROLL DOWN 键选择“设置”, 然后按 SELECT 键。
- 2 使用 SCROLL UP/SCROLL DOWN 键选择“SRS 设置”, 然后按 SELECT 键。
- 3 使用 SCROLL UP/SCROLL DOWN 键选择“SRS 程度”, “TruBass 程度”, “Focus 程度”和“最佳”, 然后按 SELECT 键设置想要的“SRS 设置”。
 - 设置完成后, 然后按 MENU 键返回。
 - SRS, TruBass, Focus 程度: SRS, TruBass 和 Focus 各自的设置范围为 0 ~ 10 之间。
 - 最佳: SRS 功能的最佳设置取决于所连的设备。耳塞 → 耳机 → 扬声器 → 车载包。



只有在 EQ 菜单中选择 WOW, SRS, 或 TruBass, SRS 设置才起作用。

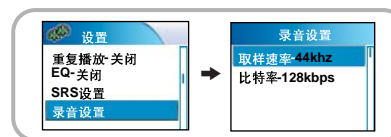
歌词显示设置

- 1 在菜单中, 请使用 SCROLL UP/SCROLL DOWN 键选择“设置”, 然后按 SELECT 键。
- 2 使用 SCROLL UP/SCROLL DOWN 键选择“歌词显示”, 然后按 SELECT 键。选择“关闭”和“开”。



60

- 1 在菜单中, 请使用 SCROLL UP/SCROLL DOWN 键选择“设置”, 然后按 SELECT 键。
- 2 使用 SCROLL UP/SCROLL DOWN 键选择“录音设置”, 然后按 SELECT 键。
- 3 使用 SCROLL UP/SCROLL DOWN 键选择“取样速率”和“比特率”然后按 SELECT 设置您想要的录音设置。
 - 设置完成后, 然后按 MENU 键返回主菜单。
 - 取样速率: 每按一次 SELECT 键, 频率将会在 32KHz 和 44KHz 之间变化。
 - 比特率: 每按一次 SELECT 键, 选择范围变化为: 96 → 128 → 160Kbps。
 - 选择更高的比特率, 音质会更好。但是占用内存空间更多。



- 录音只能在 8KHz 32kbps。

背光灯设置

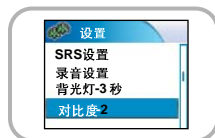
- 1 在菜单中, 请使用 SCROLL UP/SCROLL DOWN 键选择设置, 然后按 SELECT 键。
- 2 使用 SCROLL UP/SCROLL DOWN 键选择背光灯。
- 3 按 SELECT 选择您想要的背光灯设置。
 - 背光灯设置选择为: 关闭 3 秒, 5 秒, 10 秒, 15 秒, 30 秒和“始终”。



61

对比度设置

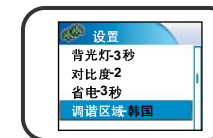
- 1 在菜单中, 请使用 SCROLL UP/SCROLL DOWN 键选择“设置”, 然后按 SELECT 键。
- 2 使用 SCROLL UP/SCROLL DOWN 键选择“对比度”。
- 3 请按 SELECT 选择您想要的显示屏对比度。
 - 调节显示屏对比度的范围为 0,1,2,3,4。



调谐区域设置

- 1 在菜单中, 请使用 SCROLL UP/SCROLL DOWN 键选择“设置”, 然后按 SELECT 键。
- 2 使用 SCROLL UP/SCROLL DOWN 键选择“调谐区域”。
- 3 请按 SELECT 选择您想要的区域。
 - 设置完您想要的区域后, 然后按 MENU 键返回主菜单。
欧洲 → 日本 → 韩国 → 美国 → 中国

中文



备注

-如果您更改区域设置, 原来所保存频率将被删除。

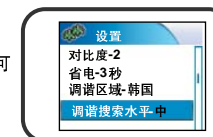
省电设置

- 1 在菜单中, 请使用 SCROLL UP/SCROLL DOWN 键选择“设置”, 然后按 SELECT 键。
- 2 使用 SCROLL UP/SCROLL DOWN 键选择“省电”。
- 3 请按 SELECT 选择您想要的屏幕省电显示。
 - 关闭 → 15秒 → 30秒 → 45秒 → 1分钟
 - 当播放音乐时选择的时间到了, 屏幕将转换成省电模式。
在省电模式下, 音乐继续播放, 但是屏幕上音乐信息在省电模式开启那一刻显示不动。
 - 在省电模式下, 按▶|| 键将返回正常的播放屏幕。



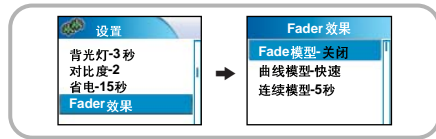
调谐搜索水平设置

- 1 在菜单中, 请使用 SCROLL UP/SCROLL 键选择“设置”, 然后按 SELECT 键。
- 2 使用 SCROLL UP/SCROLL DOWN 键选择“调谐搜索水平档次”。
- 3 请按 SELECT 直到您想要调谐搜索水平显示。
 - 如果FM广播接收信号不好, 请调整FM接收的灵敏度以便可以收到更清晰的信号。
 - 中 → 高 → 低。



Fader (淡化) 效果

- 在菜单中, 按SCROLL UP/SCROLL DOWN键选择设置, 然后再按SELECT键。
- 使用SCROLL UP/SCROLL DOWN键选择“Fader效果”, 然后按SELECT键。
- 使用SCROLL UP/SCROLL DOWN键选择Fader模型, 曲线模型和连续模型, 然后按SELECT键。
 - 设置完成后, 然后按MENU键返回主菜单。
 - Fade模型: 每按一次SELECT, 设置选项变化如下:
 - Fade关闭: 按照设置好的音量大小播放音乐。
 - Fade入: 从开始播放音量逐步升高。
 - Fade出: 播放结束时音量逐步降低。
 - Fade入/出: 从开始播放音量逐步升高及播放快结束时音量逐步降低。
 - 曲线模型: 每按一次SELECT键, 设置选项变化如下:
 - 线性: 播放速率与音量升高或降低的速率一致。
 - 慢速: 播放速率慢于音量升高或降低的速率。
 - 快速: 播放速率快于音量升高或降低的速率。
 - 连续模型: 每按一次SELECT键, 设置选项变化如下:
 - 3秒 → 5秒 → 10秒 → 15秒。



电源关闭设置

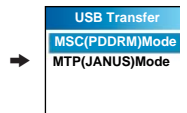
- 在菜单中, 按SCROLL UP/SCROLL DOWN键选择“设置”, 然后再按SELECT键。
- 使用SCROLL UP/SCROLL DOWN键选择“电源关闭”。
- 按SELECT键直到您需要的电源关闭时间显示。
 - 选择需要的关机时间, 然后再按MENU键回到主菜单。
设置范围为: 关闭 → 30秒 → 1分钟 → 5分钟 → 10分钟 → 15分钟。



中文

语言设置

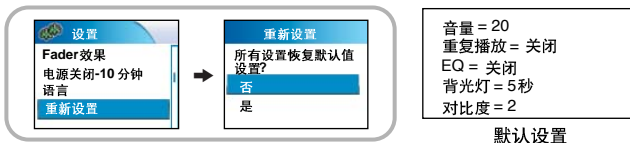
- 在菜单中, 按SCROLL UP/SCROLL DOWN键选择“设置”, 然后再按SELECT键。
- 使用SCROLL UP/SCROLL DOWN键选择“语言”。
- 使用SCROLL UP/SCROLL DOWN键选择您需要的语言, 然后再按SELECT键。
 - 英语 → 韩语 → 日语 → 简体中文 → 繁体汉语 → 法语 → 德语 → 意大利语 → 西班牙语 → 俄语
 - 菜单屏幕上将显示您设置的语言。



1 在菜单中,按SCROLL UP/SCROLL DOWN键选择“设置”,然后再按SELECT键。

2 使用SCROLL UP/SCROLL DOWN键选择“重新设置”,然后再按SELECT键。

- 如果您选择重新设置,所有选择的设置将存储为默认设置。

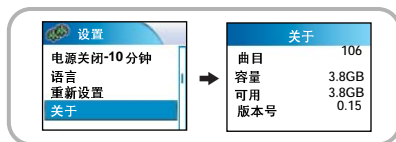


关于

1 在菜单中,按SCROLL UP/SCROLL DOWN键选择“设置”,然后再按SELECT键。

2 使用SCROLL UP/SCROLL DOWN键选择“关于”,然后再按SELECT键。

- 如果您开始选择,可以查看曲目的总数,总容量,可用容量及软件版本号信息。



如果显示如下提示信息:

- 用恢复程序连接电脑和修复固件。
- 用恢复程序连接电脑和重建数据库。

当打开主机电源时,显示“Loading”提示信息而且设备不能工作。在菜单“文件库”中不能正确查找文件。

主机不能动作。显示屏上没有任何显示。

- 重新设置主机。
- 重新连接充电器。
- 请确认锁定按钮是否在关闭位置。

在音乐模式下,按播放键没有声音。

- 请确认主机上是否已保存有MP3或WMA文件。
- 不能播放非播放文件格式的文件(例如:MPEG1 LAYER 1文件)。
- 不能播放未使用Music Studio程序下载的文件。

不能下载文件。

- 请检查电池电量是否充足。
- 请检查计算机上驱动程序安装是否正确。如果没有安装,请用安装光碟重新安装。
- 请检查主机与计算机之间的USB连接。
- 请检查显示屏底部是否有“unplug/eject”或“Safely Remove Hardware”提示信息。

不能浏览图像文件。

- 没有使用Multimedia Studio程序下载的图像文件,在屏幕上不能浏览。

疑难解答

背景光不亮

- 请检查背景光设置。
- 由于操作时间过长，电池电量不足时，背景光会设置为自动关闭。

在播放中播放时间显示不正确。

- 请检查是否有播放VBR (Variable Bit Rate) 文件。部分VBR 文件不支持。

LCD 显示窗太暗。

- 请在菜单中检查对比度的设置。
- 请确认主机是否在屏幕省电模式。

在播放中，显示屏上有乱码显示。

- 主机仅支持多种语言显示，不支持的语言显示(*)标记。

在选择音乐文件名时显示 "/Noartist/Noalbum" (无艺术家或无专辑) 提示信息时。

- 因为在音乐文件中没有ID3 tag 信息。请编辑歌曲的名称，歌手名，和专辑名等信息。

通过曲目、艺术家、专辑查找歌曲时需要较长的时间。

- 如果主机中保存有太多的音乐文件，可能需要较长的时间来读取。

产品规格

中文

| | |
|-----------|---|
| 型号 | YH-820 |
| 内存容量 | 4GB |
| 内置可充电电池容量 | 650mAh |
| 电压 | 3.7V (锂电池) |
| 尺寸重量 | 49.8 X 88.1 X 13.8mm /84.5g |
| 外壳 | 铝质 / 塑料 |
| 文件转换速度 | Max. 50Mbps |
| 信噪比 | 90dB和 20KHz LPF(以 1KHz OdB 为基准) |
| 耳机输出 | 12mW(16Ω) |
| 输出频率范围 | 22Hz~20KHz |
| FM频率范围 | 87.5~108.0MHz |
| FM信噪比 | 45dB |
| FM失真度 | 0.5% |
| FM灵敏度 | 10dB |
| 使用温度范围 | -5~ +35°C(23~95F) |
| 支持文件 | MPEG1/2/2.5 Layer3(8Kbps ~ 320Kbps, 8KHz ~ 48KHz) WMA (48Kbps ~ 192Kbps, 8KHz ~ 48KHz) |

本使用说明书所述之产品已获得特定第三方知识产权许可。该许可权提供最终使用消费者按照许可的内容用于私人非商业用途。不得用于商业用途。该许可不适用除本产品外的其他任何产品。不允许不符合 ISO/IEC 11172-3 或 ISO/IEC 13818-3 要求加工的产品且与本产品一起使用或销售。该许可权仅适用于消费者使用本产品进行符合ISO/IEC 11172-3 或ISO/IEC 13818-3的音频文件的解码和编码。产品的特性及功能不符合 ISO/IEC 11172-3或ISO/IEC 13818-3要求的不能授权许可使用。