

特征

什么是数码录音笔?

数码录音笔就是一个通过电子存储器代替传统的磁带储存声音的小型录音机。

■ 最长录音时间(大约)

型号	SP (普通录音)	HQ (高音质)	SHQ (超高音质)	MP3 FOLDER (MP3文件夹)
BR-1160M	4 十 20 。	1 十	45 。	-
BR-1320	8 十 50 。	2 十 10 。	1 十 30 。	-
BR-1640	17 十 40 。	4 十 20 。	3 十 8 。	-

■ 数字界面功能

你能从PC上下载或下载录音文件, 包括MP3文件。

■ 重复播放功能

你能重复的欣赏你想听的录音文件。

■ 麦克风录音模式选择功能

你能根据声源的距离, 周围噪音的程度, 等等。设定话筒的敏感度。

■ 声控录音(VOR)功能

你可以把机器设置成仅由声音来控制录音。

■ 自动断电功能

数字录音机超过1分钟未用, 会自动关闭电源。

■ 录音文件夹管理功能

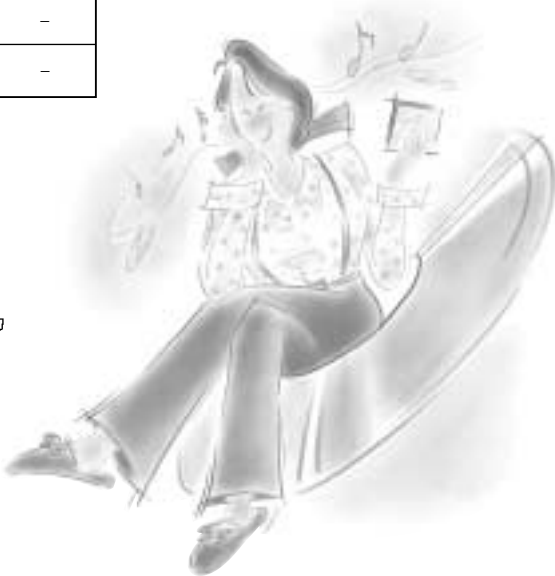
录音文件能够储存在四个不同的文件夹中(A, B, C, 和 D)。
MP3 文件能够归类储存在MP3 文件夹中。

■ 浏览扫描(Intro-Scan)功能

你可以通过听每段录音的前10秒钟, 而在繁多的录音资料中快速找到你所需要的东西。

■ 语音编辑和发送电子邮件(E-mail)功能

上传文件到PC后, 你能够用语音播放程序编辑录音文件和发送电子邮件。



目录

特征	1	准备
概述	3	

使用方法

● 打开/关闭电源	5	操作
● 录音	6	
● 播放	7	
● 播放速度控制功能	8	
● 删除	9	

便捷功能设置

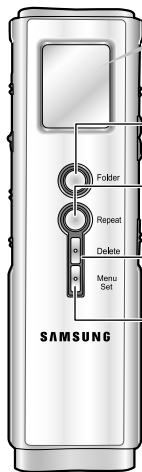
● 录音搜索功能	11	便捷
● 主要信息标示功能	11	
● VOR 功能	12	
● 话筒模式选择功能	12	
● 录音模式选择功能	12	
● 背光显示功能	13	
● 低音控制功能	13	
● 重复播放功能	14	

与电话连接录音	15	连接
连接PC	16	

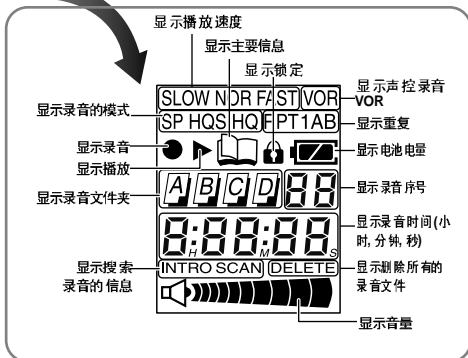
警告	30	其它特性
注意事项	31	
简易故障排除	32	
规格	34	

概述

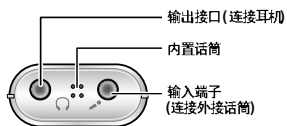
前壳



- 文件夹选择键
- 重复键
- 删除键
- 菜单设定键



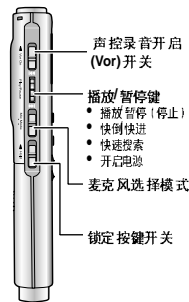
顶壳



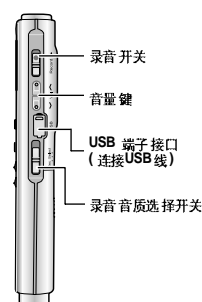
后壳



左侧



右侧



注意

附件



装入电池

- 1 打开后壳的电池盖。
● 标记处按下, 根据箭头方向滑动盖子。
- 2 装入两节(AAA)7号电池, 注意正确的极性(+和-), 合上电池盖。

电池的使用寿命

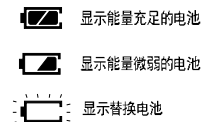
电池使用时间(LR03 碱性电池)

类型	录音(普通模式)	录音模式		MP3 模式	
		耳机收音	喇叭收音(普通音量)	耳机收音	喇叭收音(普通音量)
时间	7 小时	8 小时	8 小时 30 分钟	3 小时 30 分钟	5 小时

注意

- 换电池时录音将不会丢失。
- 根据电池的类型, 播放时间的长短, 和声音输出的音量大小, 等等, 电池使用时间可能有所变化。

检查电池剩余能量



使用方法

打开/关闭电源

打开电源

当录音笔在未锁定状态，按Play/Pause 按钮。

- 电源开启。



- 当电源关闭时，如果你向上滑动Record 键，电源将开启并且开始录音。

关闭电源

当录音和播放都在停止状态时，向上滑动Hold开关。

- 电源关闭。



- 超过1分钟未使用本机将自动关闭电源。

设定锁定功能

保持现有的模式下，所有的按键都失效。然而，录音功能在锁定状态下仍可使用。

向上滑动Hold 开关。

- 录音笔现在设定为锁定状态。



- 当录音或播放都在停止状态如果你设定录音笔在锁定状态，电源将关闭。



使用耳机欣赏

你能欣赏当前被录制或播放的声音。

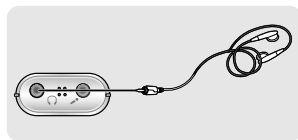
耳机与输出端子连接。

耳机内可以听到声音。

按Vol 键调整输出的音量。



- 录音时，Vol 键不起作用。



录音

你既能够用内置也能够用外置话筒录音。

1 按Play/Pause 键打开电源(参见第5页)。

2 按Folder 键选择储存录音的文件夹。

- 每按一下此键 显示的文件夹如下A → B → C → D → F (MP3) (MP3)。从A, B, C, 和D中，选择一个的文件夹。

3 向上滑动Record 开关。

- 录音开始 并且显示器上显示录音号码和时间。
- 每个录好的文件都被指定一个录音号码 这些录音号码自动从前一个号码递增 至多可前99个。它们均被保存在每个相应的文件夹里。
- 如果录音被安排在MP3 文件夹内，文件夹将自动的转向A，如果文件夹A 已经包含99个文件 录音将自动的转向文件夹B。
- 话筒直接对准声源。



- 录音时，除VOR 和 Hold 功能外，其他的 功能都是不起作用的。
- 录音时如果你插入耳机 可以听到当前录音声音。

结束录音

往下滑动 Record 开关。

- 录音停止，并且自动保存当前录音文件。

看可用录音时间

在停止模式下 按住 Folder 键。

- 显示可用录音时间。

LCD 显示器上显示的信息

- Full - n: 显示文件夹(A, B, C, 和D)已满 每个包含99个文件。
- Full - d: 显示储存已满。
- S FILE: 显示正在保存现在的录音文件。

操作

使用方法(继续)

播放

- 1 按Play/Pause 键打开电源 (参见第5页)。
- 2 按Folder 键选择你想播放文件的文件夹。
 - 每按一下此键 显示的文件夹如下 A → B → C → D → F → MP3 (MP3)。
- 3 上下滑动Play/Pause 按钮, 选择你想播放文件的记录号码。
- 4 按Play/Pause 键。
 - 显示播放的总时间, 并且播放开始。

暂停播放

按Play/Pause 键。

- 播放暂停。
- 再按此键, 继续播放。

调整声音输出音量

按Vol 键。

- 在 0 到 20 之间调整音量。



选择声音文件中特殊的一曲

快速向前搜索(播放时)

滑动并且按住Play/Pause键超过3秒。

- 向下滑动Play/Pause 键, 数码录音笔将快速向前搜索。松开此键, 快速向前搜索功能将停止并且录音文件将再次从那一曲开始播放。

快速向后搜索(播放时)

滑动并且按住Play/Pause键超过3秒。

- 向上滑动Play/Pause 键, 数码录音笔将快速向后搜索。松开此键, 快速向后搜索功能将停止并且录音文件将再次从当前歌曲开始播放。

播放速度控制功能

播放时不能调整播放速度。

慢速播放

停止模式下

- 1 短暂地按Menu Set 键,直到显示器上显示 'SLOW' 。
 - 'SLOW' 闪烁
- 2 持续按住Menu Set 键。
 - 'SLOW' 显示在显示器上, 然后当按Play/Pause 键时, 慢速播放录音文件。

常速播放

停止模式下

- 1 短暂地按Menu Set 键直到显示器上显示 'NOR' 。
 - 'NOR' 闪烁
- 2 持续按住Menu Set 键。
 - 'NOR' 显示在显示器上, 然后当按Play/Pause 键时, 正常速度播放录音文件。

快速播放

停止模式下

- 1 短暂地按Menu Set 键直到显示器上显示 'FAST' 。
- 2 持续按住Menu Set 键。
 - 'FAST' 显示在显示器上, 然后当按Play/Pause 键时, 快速播放录音文件。



- 在开始播放前设定播放速度。
- 注意 不能调整MP3文件播放速度。
- 如果已替换电池 或者已关闭电源, 播放速度将自动转回正常(NOR 模式)。

操作

使用方法(继续)

删除

删除单个的录音

你可以删除一个选定的录音号码。

- 1 按Play/Pause键打开电源(参见第5页)。
- 2 按Folder键选择一个文件夹。
- 3 滑动Play/Pause键 选择你想删除文件的录音号码。
- 4 持续按住Delete键。

- 选择的录音号码被删除并且其余的录音号码将自动类推调整。
- 每次短暂的按Delete键,在录音号码和文件夹之间选择选项,选定选项闪烁。

删除一个文件夹内所有的录音号码

你可以删除文件夹内储存的所有录音文件。

- 1 按Folder键选择你想删除的文件夹。
- 2 短暂地按Delete键。
 - 选择的文件夹闪烁。
 - 每次短暂地按Delete键,在录音号码和文件夹之间选择选项,选定选项闪烁。
- 一直按Delete键。
 - 删除选择文件夹内所有录音文件。
- 3

删除所有的录音

一次性删除机器内储存的所有录音文件。

停止模式下

- 1 短暂地按Menu Set键直到显示器上出现'Delete'。
 - 'Delete'闪烁。
- 2 持续地按住Menu Set键。
 - 'DEL All'显示并且删除所有录音文件。
 - 当'Delete'闪烁时,如果在5秒内按了其他键,取消删除过程。

删除当前播放的录音文件

你也可以删除当前播放的录音信息。

播放时,持续地按住Delete键。

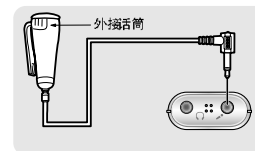
- 被播放的录音信息级删除。
- 删除的录音文件不能被复原。



连接外接话筒

你可以将连接好的一个领夹话筒别在衣领或衬衫上,然后可以在家里或课堂上自由走动进行录音。

如图所示连接外接话筒。
录音方法参见第6页。



操作

便捷功能设置

录音文件搜索功能

能对指定的一个文件夹的每个录音段落的前10秒进行扫描播放，所以方便简易搜索到一个特定录音段落。




- 1 短暂地按Menu Set键直到显示器上出现'INTRO SCAN'。
 - 'INTRO SCAN' 闪烁

- 2 持续地按住 Menu Set 键。
 - 'INTRO SCAN' 显示并且对指定的一个文件夹的每个录音段落的前10秒进行扫描播放

主要信息标示功能

如果你有重要的信息，用它能标示出来。

停止模式下

- 1 短暂的按 Menu Set 键直到显示 。
 -  闪烁
- 2 持续地按住 Menu Set 键。
 -  显示通过选择的录音号码

- 注意**
- 取消标示主要信息功能
 - 再次选择主要信息标示，清除主要信息标示

声控录音 (VOR) 功能

VOR (声控录音) 功能，只有当录音机检测到有声音或声响时才记录录音，否则，它的记录处于暂停状态。

设定 VOR 功能

向上滑动 Vor On 按键。

取消 VOR 功能

向下滑动 Vor On 按键。

麦克风选择模式功能

你能根据声源的距离、周围噪音的程度等等，设定话筒的敏感度。

会议模式

当声源位于麦克风周围或周围噪音比较大时，使用会议模式。

- 向下滑动 Mic Mode 开关。

演讲模式

当声源位于麦克风较远处或周围噪音比较小时，使用演讲模式。

- 向上滑动 Mic Mode 开关。

便捷

录音音质模式选择功能

使用 Rec Select 开关档次，选择需要的录音音质模式。



SHQ 模式：超高质量录音



HQ 模式：高质量录音



SP 模式：普通录音

- 注意**
- 当你选定一种录音音质模式时，显示器上会显示出来

便捷功能设置 (继续)

背光显示功能

你每按一次键时, LCD 显示器的背光灯就发亮。

设定背光显示功能

- 按 **Menu Set** 键直到显示 'EL ON'。
 - 'EL ON' 闪烁
- 一直按 **Menu Set** 键。
 - 'EL ON' 消失, 然后 CD 背光灯在每次按键时就发亮。

取消背光显示功能

- 按 **Menu Set** 键直到显示 'EL OFF'。
 - 'EL OFF' 闪烁。
- 一直按住 **Menu Set** 键。
 - 'EL OFF' 消失, 并且取消此功能。

低音控制功能

设定低音控制功能

- 按 **Folder** 键选择 MP3 文件夹。
- 按 **Menu Set** 键直到显示 'b_06'。
 - 'b_06' 闪烁。
- 一直按 **Menu Set** 键。
- 按 **Vol** 键选择需要的低音标准。
 - 你能在 0 到 12 之间调整。



● 低音控制功能只在 MP3 模式下起作用。

重复播放功能

- | | |
|--|--|
| <ol style="list-style-type: none"> 播放期间, 在你要设定的区间 A-B 起始处, 短暂地按 Repeat 键。 <ul style="list-style-type: none"> A-B 区间的起点 RPT A 显示。 | <ol style="list-style-type: none"> 播放期间, 在你要设定的区间 A-B 终结处, 短暂地按 Repeat 键。 <ul style="list-style-type: none"> 除 RPT A 外, 终点 'B' 也显示, 并且设定的区间 A-B 开始重复播。 |
|--|--|

重复当前的播放

- 播放期间, 持续地按住 **Repeat** 键。
- 'RPT I' 显示, 并且重复地播放当前被播放的一曲录音。

取消重复播放

- 再次按 **Repeat** 键。
- 重复播放停止。

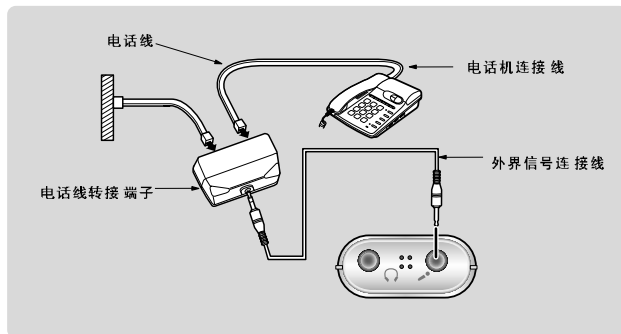
便捷

与电话连接录音

把电话通话内容录到数码录音笔中

把数码录音笔与电话机连接

通过电话转接端子把电话机与数码录音笔按下图方法连接。但是，手机与数码电话机不能连接。



要录电话通话内容时

电话通话时，把Record(录音)开关往上推，开始录音。

要停止录音

把Record(录音)开关往下推。
录音停止，录音内容自动存贮。

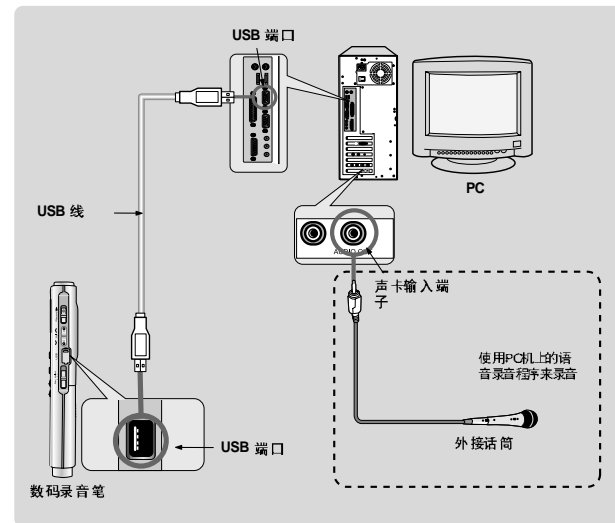
注意 录音的音质与对方的电话机的音质及对方说话的声音环境有关。
与电话机连接时，应把VOR(声控录音)开关关按为佳。

连接 PC

通过安装语音录音程序和 USB 驱动器，你能把语音录音从录音笔转换到PC机上，也能执行录音、编辑、播放和语音电子邮件发送。

连接数码录音笔到PC上

使用 USB 线，如图所示连接。



系统设备

- 计算机 IBM 兼容PC (奔腾或更高) 带有USB (串行) 端口
- 内存 64兆或更高
- 操作系统 Windows 98/SE/NT5.0/2000/Me/XP
- 硬盘可用空间 大约100 兆
- 话筒(录音用)、喇叭(播放用)

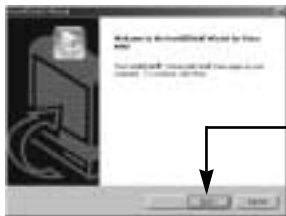
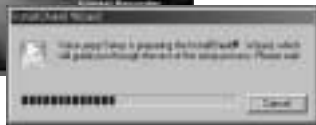
连接 PC(继续)

安装软件

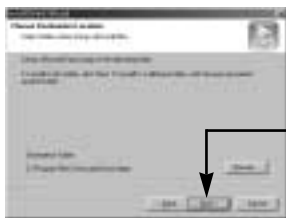
当你在CD-ROM驱动器中安装CD 碟时, CD 自动启动并且屏幕上出现如下所示的菜单。



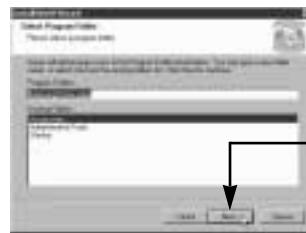
- 如果 CD 碟不能自动开始
- 在计算机桌面用鼠标左键双击我的电脑打开, 选择CD-ROM 驱动器, 并且打开包含“Setup.exe”文件的设定文件夹。双击“Setup.exe”。



1 点击



2 点击



3 点击



4 点击

- 语音程序安装完成。



卸载语音程序

- 当你在CD-ROM驱动器中插入CD 碟时, 出现一个“卸载”。

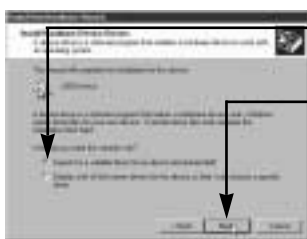
连接PC(继续)

安装串行端口 (USB) 驱动程序

开启数码录音笔电源 使其连接到 PC, 然后, 安装USB 驱动程序, 如图所示。
警告: 以下图面是以Windows 2000 安装的画面描述的



1 点击



2 选择

3 点击

4 在 CD-ROM 驱动器中插入一张安装CD 碟。
• 如果CD 已经在CD-ROM 驱动器中, 跳过这一步。



5 点击

警告: 确认已选择这个地方。



6 选择一个文件夹适合你的操作系统

- 如果你的 OS 是Windows 98/SE 选择'Win 98/SE' 文件夹; 如果你的 OS 是 Windows 2000/ME/XP, 选择 'Win2K/ME' 文件夹。

7 点击

- 当你点击时, 如果 Browse 浏览窗口关闭, 从 4 号窗口点击 [Next] 。



8 点击



9 点击

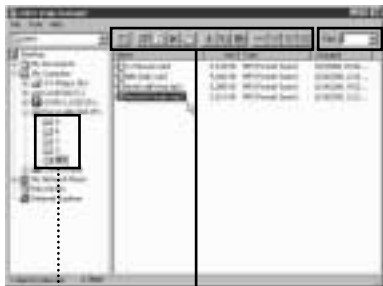
- USB 驱动器安装成功。

连接

连接 PC (继续)

使用语音文档管理器

- 首先, 数码录音笔与PC连接。如果连接数码录音笔到PC机的电缆被断开, 'Pro-F'就出现在显示板上, 并且添加MP3音乐文档的总号码的编号。
- 进入数码录音笔加密过程指示, 请等待一会儿。
- 该程序允许你上传或下载语音文档。当你双击桌面上的语音文档管理器的图标后, 程序开始启动。



选择文件格式
 ● 仅能显示你所选择的想看的文档的格式。

语音文件夹

回到上文件夹

设置

复原

删除选择的文件夹/文件

建立新的文件夹

剪切选择的文件夹/文件

拷贝选择的文件夹/文件

粘帖被剪切拷贝的文件夹或文件

转换 SC4 文件为 WAV 文件



转换WAV文件为SC4文件(普通播放, 高音质, 和超高音质)

- 文件转换的详细描述 参见第23页。

连接PC时LCD 显示信息

- **PC-in:** 显示PC 与数码录音笔连接
- **PC-tr:** 显示数据已被转换
- **Pro-F:** 显示MP3 文件正被编码加密

当你断开数码录音笔与PC机的连接时, 'PC-tr' 显示, 转换的数据可能不可靠。等到 'PC-in' 显示才能拔掉 USB 线。

注意

- 你的PC 机可以将该机作为一个活动的磁盘来识别, 通过窗口浏览器你能够把它作为一个单个的记录媒体使用, 无需语音文件管理器和语音播放器。对于所有的文件类型, 如语音文件和音乐文件, 一样也能够储存在一个活动的磁盘内, 在其他PC 机中使用。
- 如果你再连接USB 电缆线到你的 数码录音笔上, 在你的 PC 上驱动经过格式化的活动磁盘中的文件将自动生成A, B, C, D 和MP3 文件夹。

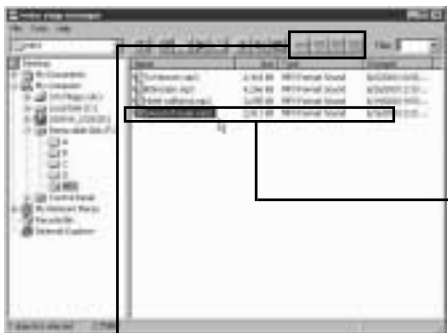
连接

连接PC(继续)

使用语音文档管理器(继续)

文件转换

WAV文件可以转换为SC4文件因为只有SC4文件才可以用语音程序或录音笔播放,同样SC4文件也可以转换成WAV文件



1 选择要转换的文件

2 选择想要的文件格式并点击

● 转换选择文件格式



注意 SC4文件

- 因为它只含有录制的声音,所以只能用数码录音笔或语音播放器听



注意

- MP3文件仅可以保存到MP3文件夹中,并且SC4文件只能保存到A, B, C, or D文件夹中



转换SC4文件为WAV文件



转换WAV文件为普通播放的SC4文件



转换WAV文件为高音质的SC4文件



转换WAV文件为超高音质的SC4文件

语音文件下载/上载



1 选择一个下载/上载的文件

2 拖动并放入到你想要上载/下载的文件夹中

- 选定的文件被拷贝到相应的文件夹



有关语音下载/上载的注意事项

- 当下载语音文件到文件夹A-D时,文件的名称如下: Voice00, Voice01, ... Voice99 否则数码录音笔不识别文件名并且找不到它们的位置
- 下载的SC4文件只能放入A-D文件夹内,而下载的MP3文件只能放入MP3文件夹 否则数码录音笔不识别文件名并且找不到它们的位置
- 一旦你断开USB线,下载了SC4文件将自动整理归类 例如: Voice02, Voice03, 和Voice10 被自动整理归类为Voice01, Voice02, Voice03
- 法律禁止上载MP3文件,所以数码录音笔自带MP3编码加密功能,并且当你下载MP3文件时,声音已不是原始声音

连接

连接PC(继续)

使用语音播放器

你可以通过PC机使用语音程序进行录音、编辑,和电子邮件发送操作: 双击桌面的语音播放器图标

语音录音

- 1 点击**
- 2 开始录音, 点击**
 - 根据需要的音质选择键
SP (普通播放)
HQ (高音质)
SHQ (超高音质)
- 3 停止录音, 点击**
 - 按一次键录音暂停 再按一次键 停止录音

显示录音时间

注意 改变声晌效果

- 点击
 - 弹出一个你能设定各种各样的声晌效果和它们的等级的窗口。

语音文件播放

- 1 点击, 然后打开你想播放的文件**
 - 立即播放当前被录的语音文件
- 2 点击**
 - 在PC机上播放相应的文件

位置条
显示文件大小
显示播放时间
显示总的播放时间和音质

注意 向前/向后搜索

- 点击想要的位置
- 从新的位置开始播放
 - 你可以通过点击 回到起点和点击 到达终点

注意 调整声音输出音量

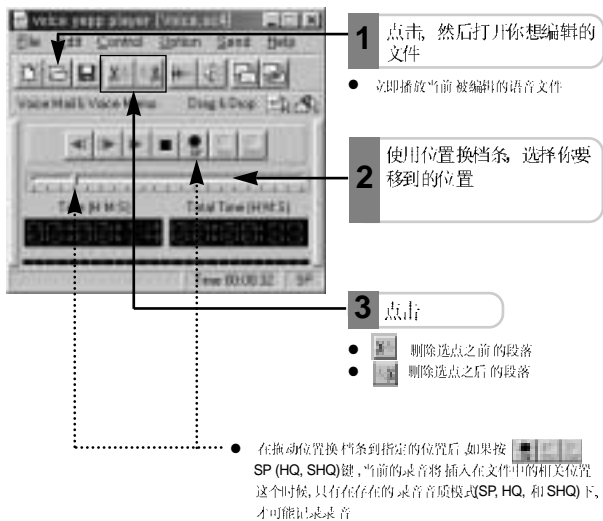
- 点击
 - 显示音量控制窗口

连接

连接PC(继续)

使用语音播放器(继续)

编辑语音文件



储存语音文件

**注意** SC4 文件

- 因为它只含有录制的声音, 所以只能用数码相机或语音播放器才能欣赏

exe 文件

- 它们包含语音(数据)和播放机两者, 不用语音播放器也能欣赏

连接

连接PC(继续)

使用语音播放器(继续)

通过e-mail发送录制的语音信息



- 1 点击，然后打开你附带的文件。
 - 立即播放当前被录制附带的语音文件
- 2 点击
 - 附带SC4 文件
 - 附带 exe 文件



选择的文件将自动附带

- 3 写上信息然后发送。

注意

- 语音文件作为 e-mail 的附件发送，用户的邮件程序首先必须设定为语音播放器状态。
通过选项设定 邮件程序 → 邮件程序

警告

操作警告

不可掉落或者重压

- 可能会损坏机器
- 勿暴露此机器在以下情况
- 安置在高温下 (60°C);
 - 暴晒或接近热源的地方;
 - 在汽车内, 特别是夏天;
 - 特别潮湿的地方, 例如浴室;
 - 肮脏或有灰尘的地方。

由于 LCD 显示器是易碎物, 可能容易破裂或弯曲, 所以不能承受太大的冲击和压力。

远离 ATM 卡、信用卡和其他磁卡, 因为录音笔的内置喇叭的磁场会磁化磁性的卡片, 导致不能使用。

制造商并不保证与承担由于毁坏和数据丢失造成的任何损失, 包括机器内存储的数据丢失。由于其他因材料变化和震动而造成的损坏, 也不包括未经授权的服务中心造成的修理损坏和损失。你应该对机器内所有储存的数据负责。

录音时不能取出电池

安全警告

不要擅自拆开和修理机器。

如果由于高温使得机器变形或冒烟, 请立即取下电池并与最近的指定的服务中心联系。

禁止在受限制的电子设备中使用, 例如在飞机上。

如果违反禁令可能引发事故。

电池提示

不能将不同型号的电池混用

当长时间不用机器时, 取出电池

禁止对电池短路, 拆卸, 受热或丢入火中。

- 电池破裂中电池液如溅入眼中, 勿用手擦, 请立即用清水清洗后涂上药物
- 电池使用不当, 会引起电池漏液, 损害或腐蚀电池室, 造成火灾, 爆炸及人身伤害

连接

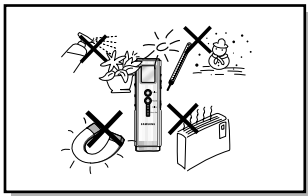
警告(继续)

LCD 显示提示

当以下信息显示在 LCD 显示器上时, 请等待一会儿。

- Pro-d: 声类整理储存
- Pro-F: MP3 文件编码加密
- S FILE: 录音保存

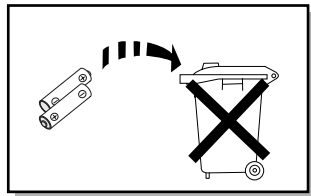
注意事项



请勿在浴室或有水汽的地方使用本机。亦请勿在本机上放置任何装有水或液体的容器(如化妆品、药品、花瓶、花盆、杯子等), 并且远离(例如火炉、燃着的蜡烛, 或者强磁力的设备或者电场(如喇叭...))易造成故障。如果机器发生故障, 应从主电源断开电线。你的机器只适合于家用, 不适合于商用。

本产品只能个人使用。

如果你的机器或碟片存储在寒冷的地方, 带入室内会结冰, 等待大约 24 小时才能到达室温。例如冬天运输。



产品内使用的电池含有化学成分, 对环境有害。未经技术处理的电池不能随便丢弃。应严格遵守当地关于废弃电池的有关法律或规定。

简易故障排除

LCD 不显示

- | | | |
|-----|------------|-----------------|
| 故障1 | 电池耗尽? | ⇒ 替换一对新电池 |
| 故障2 | 电池的极性是否正确? | ⇒ 确认 (+ 和-) 极正确 |

不能录音

- | | | |
|-----|---------------------|------------|
| 故障1 | 内存已满, 或者所有的录音号码已用完? | ⇒ 删除不必要的文件 |
| 故障2 | 电池耗尽? | ⇒ 替换一对新电池 |

不能播放

- | | | |
|-----|------------|------------------------|
| 故障1 | 录音笔在锁定状态? | ⇒ 按下 HOLD 开关, 使其脱离锁定状态 |
| 故障2 | 是不是没有录音内容? | ⇒ 检查有没有录音号 |
| 故障3 | 电池耗尽? | ⇒ 替换一对新电池 |

喇叭没声音

- | | | |
|-----|----------|-----------|
| 故障1 | 是否音量为 0? | ⇒ 调整音量输出 |
| 故障2 | 是否插入了耳机? | ⇒ 拔出连接的耳机 |

耳机没声音

- | | | |
|-----|------------|-----------|
| 故障1 | 是否音量为 0? | ⇒ 调整音量输出 |
| 故障2 | 是否完全地插入耳机? | ⇒ 耳机插入端子内 |

其它特性

简易故障排除(继续)

LCD 显示'Error'
错误信息

原因 语音存储器不稳定

解决方法 机器连接到PC，把重要文件保存到PC机上，然后对语音存储器格式化。

按键不起作用

原因 LCD 背光灯是否一直亮?

解决方法 重装电池

- 如果你按住Menu Set键的同时，再按Play/Pause键并打开电源，将进入程序维护支持模式。
- 这个功能留待以后升级用，不可反复多次使用（有意地或无意的），因为这样对产品会造成损害。

原因 LCD 是否全显示?

解决方法 本机进入格式化模式(请看以下对格式化的描述) 按Repeat键或重装电池

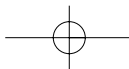
复位功能 (数码录音笔上所有录音数据将被抹去)

- 由于外界影响使得数码录音笔不能正确的操作使用 请进行一次复位。
 - ▶ 按住Folder键的同时，再按Play/Pause键，将显示数码录音笔的总的内存大小。
 - 右这时，按Delete键，数码录音笔将重新格式化，并且所有的设置将被恢复到默认状态。
 - 按REPEAT键回到前一向前（不要使用其它键）。

产品规格

型号	BR-1160M/1320/1640
尺寸	34(长) X 117(高) X 15(宽)mm
重量	67克 (包括电池)
提供电源	AAA 1.5伏 X 2 节(7号电池)
录音媒介	快闪存储器 (16兆/32兆/64兆比特)
录音的最大量	共396首
实际的输出最大量	9mW (喇叭)
频率范围	100 ~ 4000 赫兹
输入	内置无方向性的电子驻极体话筒(单声道)
	插入高灵敏度电子驻极体话筒(小插头/单声道) 阻抗 3KΩ 以下
输出	耳机 (小插头/立体声) 阻抗 8Ω 以上 (推荐值 32Ω)
	内置喇叭直径20毫米 阻抗16Ω
操作环境	温度: 0°C ~ 40°C

规格与特性可能未经事前通知而发生变化。



数码录音笔

BR-1160M
BR-1320
BR-1640



准备

操作

便捷

连接

其它特性

AH68-00996T (Rev.: 05)